

Archeologický ústav SAV, v. v. i.
Rímskokatolícka cyrilometodská bohoslovecká fakulta UK v Bratislave
Kňazský seminár sv. Gorazda v Nitre
Slovenská archeologická spoločnosť pri SAV

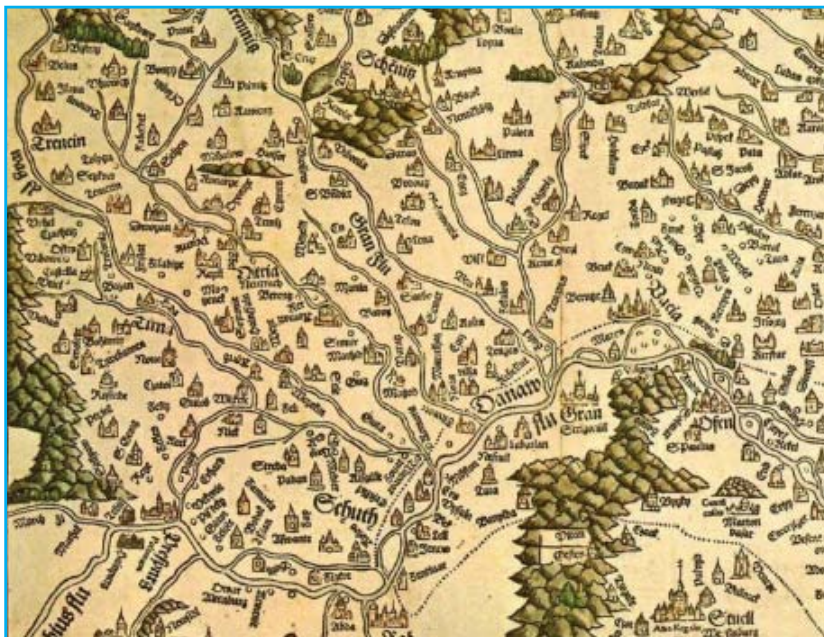
55. medzinárodná konferencia archeológie stredoveku

ARCHAEOLOGIA HISTORICA 2024

Téma konferencie

ČLOVEK A KRAJINA, KRAJINA A ČLOVEK
V STREDOVEKU A NA POČIATKU NOVOVEKU

Zborník abstraktov
Sprievodca exkurziami



16. – 20. september 2024

Nitra 2024

Archeologický ústav SAV, v. v. i.
Rímskokatolícka cyrilometodská bohoslovecká fakulta UK v Bratislave
Kňazský seminár sv. Gorazda v Nitre
Slovenská archeologická spoločnosť pri SAV



Zostavovateľ

Peter Bednár

Autori sprievodcu exkurziami

Peter Bednár – Mário Bielich – Marej Ruttkay – Marián Samuel

Organizátor

Archeologický ústav SAV, v. v. i.

Konferencia a publikácia bola podporená Agentúrou na podporu výskumu a vývoja na základe Zmluvy č. APVV-19-0563 a grantových projektov agentúry VEGA 2/0115/22, 2/0124/20.

Za jazykovú úpravu zodpovedajú autori.

Počítačová sadzba

Beáta Jančíková

Tlač

Archeologický ústav SAV, v. v. i.

Na prednom obale

Lazarova mapa Uhorska – výsek (<https://www.samorincan.sk/criepky-z-historie-mesta-svedectva-starych-map-druha-cast>)

ISBN 978-80-8196-073-4

PROGRAM

☞ PONDELOK 16. 9. 2024

- 11:00 – 14:00 *Prezentácia účastníkov v kňazskom seminári sv. Gorazda*
- 14:00 – 14:30 *Otvorenie*
- 14:30 – 15:00 **Mazáčková Jana – Petráš Josef:** Komparace středověkého a novověkého osídlení evropských vrchovin. Příklad Českomoravské vrchoviny (ČR) a Morvan (Francie)
- 15:00 – 15:30 **Klír Tomáš:** Pustnutí venkovských sídlišť a krize pozdního středověku. Svědectví archeologické a písemné evidence z Českých zemí
- 15:30 – 16:00 *Diskusie a prestávka*
- 16:00 – 16:30 **Frolík Jan:** Člověk a krajina – hrady v Arménii
- 16:30 – 17:00 **Slivka Michal:** Mníšska biodiverzita ku krajine
- 17:00 – 18:00 *Diskusie*
- 19:00 – 22:00 *Večera*

☞ ÚTOROK 17. 9. 2024

- 9:00 – 9:20 **Trávníček Petr:** Vývoj raně středověké sídelní oikumeny v jihozápadních Čechách
- 9:20 – 9:40 **Vangľová Terézia:** Aktuálne poznatky o stredovekom osídlení Šintavy
- 9:40 – 10:00 **Borzová Zuzana – Cheben Michal – Tábiová Miriama – Vojteček Marek – Lieskovský Tibor – Luščíková Lucia:** Staromaďarské pohrebiská v krajine Slovenska v kontexte prírodných vplyvov
- 10:00 – 10:20 **Hoch Aleš:** Člověk a krajina ve středověké Třebíči
- 10:20 – 10:40 *Diskusie*
- 10:40 – 11:00 *Prestávka*
- 11:00 – 11:20 **Krošláková Mária – Ruttkay Matej:** Obyvatelstvo z včasnostredovekej lokality Nitra-Šindolka (Araver)
- 11:20 – 11:40 **Brhelová Jana:** Předlokační osada na Bezručově ulici v Rýmařově v kontextu vrcholně středověké kolonizace Jesenického podhůří
- 11:40 – 12:00 **Poláková Zuzana:** Vplyv prostredia na osídlenie Dolného mesta Nitry v stredoveku a novoveku na príklade výskumu Kina Palace na Radlinského ulici
- 12:00 – 12:30 *Diskusie*
- 12:30 – 14:00 *Obed*
- 14:00 – 14:20 **Crkal Jiří – Derner Kryštof – Zábranský Vilém:** Osídlení Krušných hor od středověku do raného novověku ve vztahu k hornictví a přírodním podmínkám
- 14:20 – 14:40 **Kopták Tomáš – Oporosková Stanislava – Uhříčková Jana:** Stopy montánnej činnosti v oblasti Galmus na Spiši
- 14:40 – 15:00 **Dejmal Miroslav:** Statek u Prchalů, příspěvek k problematice tzv. dvořáků v okolí Havlíčkova Brodu
- 15:00 – 15:20 **Šimkovic Michal – Bednár Peter – Janura Tomáš:** Michalovský hrad (hrad Vinné) v stredoveku a rannom novoveku
- 15:20 – 16:00 **Hulková Ferenčíková Dominika:** Dochované ryté aj maľované kresby z vybraných hradov a ich význam pre človeka v 13.–17. storočí
- 16:00 – 16:30 *Diskusie*
- 16:30 – 18:00 *Exkurzia – Nitriansky hrad*

☞ **STREDA 18. 9. 2024**

- 9:00 – 9:20 **Liubun Roman:** Kresťanské pamiatky Pidkameňa vo svetle interdisciplinárneho výskumu: postavenie lokalít a ich význam v kultúrnej krajine na pomedzí Haliče a Volyne v stredoveku až novoveku
- 9:20 – 9:40 **Botoš Alexander:** Rimavská Sobota – Kurinec – Mníchova studňa. Príspevok k poznaniu hospodárskeho zázemia benediktínskeho kláštora v Rimavských Janovciach
- 9:40 – 10:00 **Labuda Jozef:** Výskum kostola v Hontianskych Nemciach
- 10:00 – 10:20 *Diskusia*
- 10:20 – 10:40 *Prestávka*
- 10:40 – 11:00 **Omelka Martin – Řebounová Otakara:** Odras motívu Arma Christi v krajine a pohrebním ritu – s príhľadnutím k situácii Praze
- 11:00 – 11:20 **Nevizánsky Gabriel – Prohászka Péter:** Opevnený kostol na stráži – dejiny pevnosti vo Svodíne vo svetle archeologických a písomných prameňov
- 11:20 – 11:40 **Pomfyová Bibiana:** Vlastnícky kostol ako archeologický pojem?
- 11:40 – 12:00 *Diskusia*
- 12:00 – 14:00 *Obed*
- 14:00 – 14:20 **Boháčová Ivana – Hrušková Ivana:** Stará Boleslav. Pohřbívání v areálu staroboleslavské kapituly a při kostele neznámého zasvěcení v jejím sousedství v raném a vrcholném středověku. Pohřební ritus, hrobový inventář a jejich proměny
- 14:20 – 14:40 **Debnár Peter – Beljak Ján – Šimkovic Michal:** Archeologický výskum zaniknutého kostola Zjavenia Pána v Ostrej Lúke
- 14:40 – 15:00 *Diskusia*
- 15:00 – 18:00 *Panelová diskusia*

☞ **ŠTVRTOK 19. 9. 2024**

- 9:00 – 17:00 *Exkurzia na trase:*
Kostoľany pod Tribečom – Hostie, Hrad Hrušov – Hronský Beňadik
- 19:00 – 24:00 *Spoločenský večer (Malý seminár)*

☞ **PIATOK 20. 9. 2024**

- 9:00 – 12:00 *Exkurzia – Zoborský kláštor*

ZOZNAM POSTEROV

Beljak Ján – Noémi Beljak Pažinová – Radoslav Ragač

Zvolen a Pustý hrad v dobe realizácie archeologického výskumu v závere 19. storočia

Bielich Mário – Tatiana Kačengová

Vrcholno stredoveký rurálny dom z Rumanovej. Predbežná analýza mazanice

Bisták Peter – Slavomír Katkin – Petra Kmeťová – Filip Jaško

Výsledky záchranného archeologického výskumu na hradnom vrchu v Nitre

(areál Krajského pamiatkového úradu Nitra, Námestie Jána Pavla II. 8, NKP kanónia, č. ÚZPF 10682)

Blahová Stanislava

Hospodárske zázemie hradu Hrušov

Cibula Viliam – Barbora Čunderlíková – Dominik Drozd – Adam Fónod – Silvia Lipovská – Martin Neumann – Tomáš Pišúth

Terénny prieskum reliktov opevnenia z obdobia povstania Františka II. Rákociho v okolí Vavrišova

Dehnerová Hana – Lukáš Hlubek

Nález destruovaných (?) kachlových kamen v areálu zámku Velké Losiny (okr. Šumperk)

Fajta Martin – Roman Křivánek

Geofyzikálny prieskum včasnostredovekého hradiska Praha-Vinoř

Fottova Eva – Beáta Milová – Lucia Nezvalová

Nové sídliskové objekty z lokality Nitra-Lupka v kontexte včasnostredovekej nitrianskej aglomerácie

Frolíková Drahomíra – Miroslav Kraus

Středohradištní sídlíště na trase obchvatu Slaného, katastr Ješín

Hanáková Kamila – Jana Mazáčková – Petr Žaža

Mstěnice: Vznik prvního „katastru“ ještě před transformací na vrcholně středověkou vesnici?

Holata Lukáš – Ondřej Malina

Forma a variabilita mezi středověkých a raně novověkých polí dochovaných v lesním prostředí

Jakubčinová Miriam – Terézia Vangľová

Spracovanie vybraného novovekého súboru nálezov z historického centra Trnavy

Jaško Filip – Michaela Kalinová – Marián Samuel

Lokalizácia zaniknutého stredovekého Kostola sv. Margity v Bratislave-Patrónke

**Lafková Hana – Kočí Dudková Veronika – Kováčik Peter – Omelka Martin – Rychlý Milan –
Řebounová Otakara**

Javorník na křižovatce cest

Mazáčková Jana – Josef Petráš

Komparace středověkého a novověkého osídlení evropských vrchovin
Příklad Českomoravské vrchoviny (ČR) a Morvan (Francie)

Milová Beáta – Adrián Nemergut – Marek Vojteček – Michal Cheben

Foreign element in the local ceramic tradition
Research of the medieval dwelling (Martin and Žitavou, southwestern Slovakia)

Neumann Martin – Tibor Lieskovský

Stavebné aktivity na hrade Červený Kameň a ich doklady v okolitej krajine

Omelka Martin – Otakara Řebounová

Odraz motivu Arma Christi v krajine a pohřebním rytu – s přihlédnutím k situaci Praze

Orna Jiří – Veronika Kočí Dudková – Martin Omelka – Otakara Řebounová

Devocionálie z pohřebiště u kostela sv. Václava v Plasích

Rajtár Ján – Martin Neumann

Archeologické doklady uhorsko-osmanskej konfrontácie medzi Ižou a Komáromom

Samuel Marián – Andrej Semanko

Západná „Žigmundova“ brána Bratislavského hradu
(História výskumu a čiastková rekonštrukcia málo známeho objektu Bratislavského hradu)

Solárová Petra

Opevnené kostoly na Slovensku

Šimončíčová Koošová Petra – † Branislav Lesák – Jozef Kováč

Spomienka na Večné mesto – nález pútnického odznaku v Trnave

Šimunková Katarína – Lenka Tujvelová – Terézia Vangľová

„Zvieratá zo stredovekej dediny: Prípadová archeozoologická štúdia z lokality Nemčice“

Štafl Michal

Rekonstrukce raně středověké Staré Boleslavi a okolní krajiny

Vološin Filip

Kováčske spracovanie striel do kuše z Českých zemí z 13. až 15. storočia

ABSTRAKTY PREZENTÁCIÍ

MAZÁČKOVÁ JANA – PETRÁŠ JOSEF

Komparace středověkého a novověkého osídlení evropských vrchovin. Příklad Českomoravské vrchoviny (ČR) a Morvan (Francie)

Příspěvek se zabývá porovnáním vývoje kulturní krajiny a jejími zachytitelnými změnami podmíněnými vlivem působení antropogenních aktivit na územích bývalého brtnického panství, ležícího na Českomoravské vrchovině (ČR) a panství LaRoche, ležícího v burgundském Morvanu (Francie). Obdobné geomorfologické a geologické podmínky jsou základními faktory pro porovnání průběhu využívání krajiny, pro vznik sídlení struktury, v ní doložitelných ekonomik v kontrastu ustanovené správní struktury umocněné politickou situací v průběhu středověku a novověku. Jedná se nejen o sledování dopadu shodného přesunu centrálních míst a změn v jejich zázemí, stejně jako vzhledu jednotlivých sídelních jednotek s jejich hospodářským zázemím.

Pro základní porovnání obou sledovaných území bylo využito studia Lidarových snímků, v kombinaci s kartografickými prameny, které jsou různě dostupné pro analyzované regiony. Lidarová data jsou pro české země již volně dostupná, zatímco data z francouzské strany byla dodána z Le Centre archéologique Européen de Bibracte. Kartografické prameny představují především soukromé, ale i státní mapové dílo, které je využito jako prameny pro vzhled krajinného segmentu v obou případech nejpozději pro období krátce po polovině 18. století.

KLÍR TOMÁŠ

Pustnutí venkovských sídlišť a krize pozdního středověku. Svědectví archeologické a písemné evidence z Českých zemí

Hromadné pustnutí sídlišť a kontrakce zemědělských ploch jsou pro některé historiky jedním z argumentů pro ekonomickou krizi na sklonku středověku. Význam jejich svědectví je zdůrazňován zvláště v těch evropských regionech, pro které chybí dostatečné písemné prameny. Archeologické a environmentálně orientované výzkumy obvykle upozorňují na limitovaný ekonomický potenciál zaniklých sídlišť a na doklady ekologické krize v podobě eroze, vyčerpání půd, periodického sucha nebo nedostupnosti vodních zdrojů. Na zaniklá sídliště je dnes proto hleděno prizmatem zranitelnosti, resilience a kolapsu rolnických komunit. Cílem referátu je ukázat, že autonomní a jednostranný výzkum zaniklých sídlišť ve skutečnosti vytváří a reprodukuje falešný pohled na pozdně středověkou společnost a její ekonomický vývoj. Interdisciplinární výzkumy zaměřené zároveň jak na studium zaniklých, tak žijících sídlišť totiž nabízí odlišný obraz. Konkrétně, že pustnutí a zánik sídlišť byly přinejmenším v některých regionech doprovázeny ekonomickým růstem a zvýšením intenzity zemědělské produkce, za nimiž lze hledat významnou reorganizaci pozdně středověké krajiny.

FROLÍK JAN

Člověk a krajina – hrady v Arménii

Hrady byly budovány v místech, kde byla možná snadná obrana v případě napadení. Často jako sídlo vojenské posádky. Vojenskou funkci mohla doplňovat symbolika manifestující postavení majitele.

Na příkladu několika vybraných hradů v Arménii lze demonstrovat nápadité využití krajinných prvků pro posílení obranyschopnosti, limitované přístupem k vodě a dostupností (Ertič, Prošaber, Smbataberd). Na opačné straně jsou stavby demonstrující mocenské úpstavení majitele a rezignující na obranyschopnost (Kapi).

SLIVKA MICHAL

Mníšska biodiverzita ku krajine

Mníšsky životný štýl nasmerovaný ku večnej spáse. Disciplinovaná poslušnosť prejavujúca sa v ekosystéme a po vzoru Písma príroda predstavuje knihu napísanú „božou rukou“. Úloha mníšstva v tzv. agrárnej revolúcii, hlavne cistercijská sídlisková ideológia vo vzťahu k poľnostiam, pasienkom, lesom. Využívanie vodných tokov (rybolov), vodnej energie (mlyny, hámre), kláštorne záhrady a vinohradníctvo. Harmónia prírody s uplatnením v architektúre – funkčný rámec ako uniformitas. Aplikácia na slovenské pomery s využitím rôznych druhov prameňov, aj terénnych výskumov a pozorovaní.

TRÁVNÍČEK PETR

Vývoj raně středověké sídelní oikumeny v jihozápadních Čechách

Jihozápadní Čechy představují geomorfologicky rozmanitý kraj se značnou dynamikou sídelního vývoje. Základem poznání rámcového sídelního vývoje tohoto území byl soupis lokalit z archeologických databází, jejich ověření na základě dostupné literatury a následné vymapování.

Rozložení a kontinuita lokalit jsou zde sledovány v prostoru a čase i ve vztahu k přírodním podmínkám.

Rozbor klíčových a mnohdy i lépe poznanych dobových sídelních komponent (dálkové komunikace, opevněná centra a jejich zázemí, církevní organizace a jejich majetková doména) jež zásadně ovlivňovaly vývoj sídelní sítě, či naopak byly jeho přímým důsledkem, se pak snaží objasnit prostorové a strukturální změny osídlení napříč raným středověkem.

KROŠLÁKOVÁ MÁRIA – RUTTKAY MATEJ

Obyvatelstvo z včasnostredovekej lokality Nitra-Šindolka (Araver)

Archeologické výskumy posledných dvoch desaťročí a ich interdisciplinárne vyhodnotenie zásadne spresňujú a menia možnosti rekonštrukcie života dávnych spoločenstiev. Cieľom referátu je na príklade jedného pohrebiska z 9.–10. storočia priniesť doklady o dávnych obyvateľoch, akú spoločnosť reprezentovali, aké boli biologické väzby, fyzické vlastnosti, aký viedli životný štýl a akým zdravotným problémom museli čeliť.

V roku 2004 sa v Nitre na Šindolke (Araver) preskúmala západná časť väčšieho kostrového pohrebiska. Odkrylo sa 24 hrobov, z ktorých 21 tvorí ucelenú skupinu. Plytko zahĺbené hroby sú orientované približne v smere východ – západ s hlavou na západe. Obsahovali pomerne málo archeologických nálezov. Najzaujímavejšie sú železné kovania dreveného vedierka, železné hroty šípov, bronzové náušnice. V tesnej blízkosti sa v minulosti čiastočne preskúmalo pohrebisko belobrdskej kultúry z druhej polovice 10.–11. stor. a kompletne odkrylo pohrebisko belobrdskej kultúry zo záveru 10. až prvej tretiny 11. stor. (Fusek 2006) a veľká časť osady zo 7.–12. stor. (Točík 1993).

Syntéza osteologických, archeologických a historických údajov poskytuje dobrý základ pre pokračujúci genetický výskum zameraný na odhalenie interakcií európskych populácií na Nitriansku.

BORZOVÁ ZUZANA – VITOVÍČ LADISLAV – CHEBEN MICHAL – VOJTEČEK MAREK –
MAGLAY JURAJ – ŠEFČÍK PETER – TÁBIOVÁ MIRIAMA – LIESKOVSKÝ TIBOR – LUŠTÍKOVÁ LUCIA

Staromaďarské pohrebiská v krajine Slovenska v kontexte prírodných vplyvov

Vzhľadom na tému konferencie *Archaeologia Historica 2024* si náš príspevok kladie za cieľ hľadať odpovede na dve otázky týkajúce sa vzťahu človeka ku krajine, resp. vplyvu krajiny a prírodného prostredia na človeka – a to v súvislosti s témou staromaďarských pohrebísk.

Prvou z nich je otázka výberu vhodného prostredia k zakladaniu nekropol starých Maďarov v karpatskom regióne na príklade kompletne preskúmaného pohrebiska vo Valalíkoch a iných vybraných pohrebísk starých Maďarov z územia dnešného Slovenska. V našom príspevku sa pokúsime aplikáciou výsledkov archeologického výskumu staromaďarských pohrebísk ako aj výsledkov geologického, pedologického a geomorfologického prieskumu prostredia lokalít, v ktorom boli pohrebiská zakladané, overiť starú hypotézu o pieskových dunách ako miestach posledného odpočinku starých Maďarov.

V druhej časti príspevku sa zamyslíme nad otázkou vplyvu prírodného prostredia na postdepozíčné procesy staromaďarských hrobov na príklade časti pohrebiska z Valalíkov. Konfrontované budú výsledky antropologickej analýzy v podobe stavu zachovania kostrového materiálu a pedologickej analýzy pôdy, do ktorej boli predmetné hroby zapustené.

HOCH, ALEŠ – KOČÁR PETR–KOČÁROVÁ ROMANA – PETR LIBOR

Člověk a krajina ve středověké Třebíči

Třebíč je město ležící v Kraji Vysočina s několika památkami zapsanými na seznam UNESCO. Jeho historie sahá na počátek 12. století, kdy byl v údolí nad řekou Jihlavou založen benediktýnský klášter. Zároveň se na protilehlém břehu začalo rozvíjet předlokační osídlení, které později přerostlo v institucionální město. Mezi roky 2020 až 2024 probíhal v historickém jádru města záchranný archeologický výzkum, který zachytil raně středověkou fázi, její zánik a následný přerod ve vrcholně středověké město. Díky trvale zvodnělému prostředí zde panovaly vhodné podmínky pro přežití organických materiálů, rostlinných makrozbytků a pylů. Na základě spojení archeologických nálezů a přírodovědných analýz tak bylo možné přiblížit vliv člověka na okolní krajinu a pokusit se zrekonstruovat její podobu, proměnu a využívání v dlouhém časovém rozpětí od počátku 12. století po 1. polovinu 14. století.

VANGLOVÁ TERÉZIA – DAŇOVÁ KLAUDIA

Aktuálne poznatky o stredovekom osídlení Šintavy

V rokoch 2020 až 2021 sa v intraviláne obce Šintava, poloha Na vršku, uskutočnil záchranný archeologický výskum. V rámci IBV bolo aspoň čiastočne preskúmaných 19 objektov. Šlo o osem zásobných jám, datovaných od záveru stredoveku až do novoveku. Pece predstavujú tri objekty. Najzaujímavejší je objekt 4 – veľká pec s kamennou kupolou a prestrešením (doložených je osem kolových jám), ktorá bola neskôr upravená na menšiu veľkosť. Nálezy ju datujú do vrcholného až neskorého stredoveku. Dva objekty predstavujú pravdepodobne priekopy (objekty 10, 11). Z objektu 10 (z priestoru nad dnom priekopy) boli okrem keramiky získané aj uhlíky, ktoré boli poslané na analýzu ¹⁴C. Z druhej priekopy nepochádza žiadny datujúci materiál. Ostatné objekty sú interpretované ako sídliskové jamy neznámej funkcie. Tento výskum naznačuje, že v Šintave bol ostroh nad Váhom opevnený najneskôr v 11./12. storočí.

BRHELOVÁ JANA

Předlokační osada na Bezručově ulici v Rýmařově v kontextu vrcholně středověké kolonizace Jesenického podhůří

Město Rýmařov bylo geograficky posazeno mezi dvě nejstarší institucionální města přemyslovského státu (Bruntál, Uničov). Jeho vznik a vývoj úzce souvisí s kolonizací podhorských oblastí Jeseníků a s těžbou zlata a polymetalických rud. Samotné lokaci města předcházely sídelní aktivity na levobřeží zlatonosného Podolského potoka. Přestože nejstarší objekty osady lze zařadit do první poloviny 13. století, samotné dřevohlinité obytné stavby spadají až do 2. poloviny 13. století. Původně hornická osada zanikla požárem na přelomu 13./14. století a nebyla již nikdy obnovena. Revize výzkumu prováděného v 70. letech 20. století společně s prospekci oblastí blízké těžby umožnila zasadit lokalitu na Bezručově ulici v Rýmařově do širšího kontextu kolonizace a strategie osídlení dané oblasti.

POLÁKOVÁ ZUZANA

Vplyv prostredia na osídlenie Dolného mesta Nitry v stredoveku a novoveku na príklade výskumu Kina Palace na Radlinského ulici

V roku 2022 až 2023 bol realizovaný archeologický výskum v súvislosti s obnovou Kina Palace na Radlinského ulici v Nitre, ktorý priniesol nové poznatky o vývoji osídlenia a zástavby parcely Dolného mesta. Výskumom sa potvrdila výrazná podmienenosť osídlenia priestoru stavby blízkosťou rieky Nitry. Dominantnú zložku stratigrafie na skúmanej parcele tvorili jednoliate hlinité vrstvy naplaveného charakteru. Vznikli naplavením vrstiev v čase meniaceho sa vodného režimu rieky Nitry. Pod mohutnými naplavenými vrstvami sa identifikovalo staršie osídlenie. V rámci polykultúrneho sídliska sme preskúmali objekt zo včasného stredoveku. Ďalší vývoj osídlenia parcely súvisí až s obdobím novoveku, kedy priestor slúžil ako okrajová – zadná časť parcely pre účely záhrad. S existenciou záhrad stotožňujeme vrchnú časť jednoliatego terénu, ktorý má humusovitý charakter a obsahuje novoveké črepy. K zintenzívneniu zástavby Dolného mesta dochádza v 19. storočí, prevažne až v jeho druhej polovici. Nálezy zo skúmanej parcely potvrdzujú intenzívnejšie aktivity práve v druhej polovici 19. storočia.

CRKAL JIŘÍ – DERNER KRYŠTOF – ZÁBRANSKÝ VILÉM – MALINA ONDŘEJ

Osídlení Krušných hor od středověku do raného novověku ve vztahu k hornictví a přírodním podmínkám

V příspěvku podáváme nejprve přehled postupu osídlení hor na základě prvních písemných zmínek a rešerše dosud učiněných archeologických nálezů. Rozsah plužin a zaměření ekonomiky sídel určujeme podle prvních urbářů z raného novověku a map stabilního katastru. Tyto statistické a kartografické podklady srovnáváme s námi vytvořenou mapou digitalizovaných hornických stařin a dostupnými daty k přírodním podmínkám hor. Hlavními závěry studie je zjištění časnějšího osídlení jižních svahů hor oproti pozdějšímu osídlení vrcholové plošiny. Středověké osídlení této podoblasti lze pozorovat jen při dálkových cestách, v tehdy aktivních hornických revírech a v nejpříznivějších agroklimatických mikroregionech. Celkově bylo výrazně nižší oproti osídlení saské strany hor. Při srovnatelných agrárních technologiích a za relativně horších klimatických podmínek došlo k masivnímu dosídlení hor v novověku. I zde mohlo být hnacím motorem osídlení hornictví. Kauzalita agrárního (do)osídlení a hornictví ve středověku a novověku bude však patrně i nadále předmětem diskuse.

KOPTÁK TOMÁŠ – OPOROSKOVÁ STANISLAVA – UHŘIČKOVÁ JANA

Stopy montánnej činnosti v oblasti Galmus na Spiši

Oblasť Galmus patrí do geologického celku Hnilecké vrchy a ide o krajinu výrazne premodelovanú stáročiami ťažby medi, železa, zlata, striebra a ortute a s ňou súvisiacou hospodárskou činnosťou. Na pomerne malom území sa nachádza niekoľko zaniknutých stredovekých osád a k nim prislúchajúcich ťažobných a spracujúcich areálov. Široké spektrum stôp po povrchovej ťažbe je viazané na zaniknuté sídliskové areály a územie je narušené masívnou ťažobnou a spracovateľskou činnosťou v 18. a 19. storočí. Počas archeologických prieskumov sa podarilo v teréne identifikovať viaceré zaniknutých stredovekých osád a opevnených sídlisk, u ktorých sa predpokladá staršie datovanie.

DEJMAL MIROSLAV – BUČO MICHAL – TĚSNOHLÍDEK JAKUB – NOVÁČEK ONDŘEJ

Statek u Prchalů, příspěvek k problematice tzv. dvořáků v okolí Havlíčkova Brodu

V roce 2020 byl v rámci výstavby obchvatu Havlíčkova Brodu zkoumán zaniklý statek u Prchalů. Patrně již ve středověku vznikla v okolí Havlíčkova Brodu poměrně netradiční sídelní struktura sestávající z roztroušených dvorů. Tito obyvatelé jsou pak v novověku označováni jako „dvořáci“. Netradiční sídelní jednotky v zázemí města dodnes utvářejí zdejší krajinný ráz. Příspěvek se pokusí zhodnotit jak odkrytou podobu samotného statku u Prchalů a zdejší archeologické nálezy, ale i představit jeho obyvatele ve světle písemných pramenů. Navíc se pokusíme srovnat Havlíčskobrodské dvořáky, s v Čechách a na Moravě doloženým svobodným obyvatelstvem, které je v pramenech také označováno jako dvořáci.

ŠIMKOVIC MICHAL – BEDNÁR PETER – JANURA TOMÁŠ

Michalovský hrad (hrad Vinné) v stredoveku a rannom novoveku

Príspevok je zameraný na sumarizáciu poznatkov z architektonicko-historického, archeologického a archívno-historického výskumu hradu Vinné. Základom je vyhodnotenie podoby pôvodného stredovekého hradu z polovice 13. storočia. Hrad je pozoruhodným príkladom opevneného sídla z polovice 13. storočia. Ďalšie prestavby hradu v priebehu neskorého stredoveku a ranného novoveku nezmenili rozsah sídla, ale len menili podobu vnútornej zástavby. Výsledky architektonicko-historického a archeologického výskumu sú interpretované v kontexte písomných prameňov a dobových popisov hradu.

HULKOVÁ FERENČÍKOVÁ DOMINIKA

Dochované ryté aj maľované kresby z vybraných hradov a ich význam pre človeka v 13.–17. storočí

Príspevok je zameraný na štúdium dochovaných rytých aj maľovaných kresieb pochádzajúcich z priestorov vybraných hradov z územia Uhorska. Primárne sa obsah sústreďuje na rozbor nálezov identifikovaných počas archeologických i architektonicko-historických výskumov na hradoch Krásna Hôrka a Vinné. Vytvorenie kresieb je možné zaradiť do širšieho časového rozmedzia 13.–17. storočia. Hlavným cieľom je analýza a interpretácia nálezového súboru, ktorého časti sú pravdepodobne výsledkom náhleho podnetu vnuknutých myšlienok tvorcu, zrealizovaných za pomoci v danom momente dostupných pomôcok. Z určitého uhla pohľadu táto forma, takpovediac amatérskych kresieb, poskytuje jedinečný pohľad do mysle ich anonymných zhotoviteľov. Pre správne pochopenie ich významu a funkcie, ktorú zohrávali v rámci vtedajšej spoločnosti, je nevyhnutné prihliadať predovšetkým na prostredie ich výskytu, ich polohu, ale aj na historické pozadie ich vzniku.

LIUBUN ROMAN

Kresťanské pamiatky Pidkameňa vo svetle interdisciplinárneho výskumu: postavenie lokalít a ich význam v kultúrnej krajine na pomedzí Haliče a Volyne v stredoveku až novoveku

Obec Pidkamiň sa nachádza na území západnej Ukrajiny, vo východnej časti Lvovskej oblasti. Leží na hranici Podolskej vysočiny a Malej Poleskej nížiny. Miestečko je známe v prvom rade vďaka Dominikánskemu kláštoru, ktorý údajne vznikol v 16. st. a predstavoval jeden z najväčších katolíckych pútnických centier Haliče a celého kráľovstva Rzecz Pospolitej. Ďalšou známou lokalitou je tzv. čertov kameň – 12 metrová pieskovcová skala, na ktorej sa nachádzajú skalné hrobky a množstvo malieb v tvare kresťanských krížov. V príspevku budú uvedené najnovšie výsledky archeologického výskumu v obci Pidkamiň, realizované v rokoch 2020–2021. Taktiež zo zapojením archeologických, historických prameňov a priestorových analýz sa pokúsime odpovedať na otázku postavenia významu kresťanských pamiatok Pidkameňa v období stredoveku a novoveku.

BOTOŠ ALEXANDER

Rimavská Sobotka – Kurinec – Mníchova studňa. Príspevok k poznaniu hospodárskeho zázemia benediktínskeho kláštora v Rimavských Janovciach

V príspevku predstavíme polohu Mníchova studňa (Barát kút) nachádzajúcu sa medzi Rimavskou Sobotkou a Rimavskými Janovcami. Do predmetnej lokality staršia regionálna historiografia situuje zaniknutý kláštor. V roku 2022 bol na lokalite vykonaný nedeštruktívny geofyzikálny výskum, ktorý na lokalite indikoval zaniknuté objekty a zároveň povrchovým prieskumom autor príspevku identifikoval teleso hrádze zaniknutého rybníka.

V roku 2023 realizoval autor príspevku zisťovací archeologický výskum, ktorým sa však nepotvrdila existencia zaniknutých objektov indikovaných geofyzikálnym výskumom. Počas archeologického výskumu bolo identifikované doposiaľ nevidované polykultúrne sídlisko s osídlením v dobe laténskej, ako aj vo včasnom a vrcholnom stredoveku. Na základe doposiaľ vykonaných výskumov na lokalite Mníchova studňa predpokladáme existenciu hospodárskeho zázemia (dvorca ?) s rybníkom, ktoré pravdepodobne prináležalo benediktínskemu kláštoru v Rimavských Janovciach.

POMFYOVÁ BIBIANA

Vlastnícky kostol ako archeologický pojem?

Teória o vlastníckych (panských) kostoloch patrí k základným postulátom vo výskume predrománskej a románskej architektúry prinajmenšom v stredoeurópskom priestore. Vznikla adaptovaním pôvodne historicko-právnej teórie o tzv. vlastníckych kostoloch najprv do dejín umenia a neskôr aj do archeológie. Tvrdí, že panský, resp. vlastnícky kostol je možné identifikovať na základe architektonických atribútov (hlavne západnej emporie) alebo archeologických situácií a poskytnúť tak doklady o sociálnych pomeroch aj na lokalitách, ku ktorým chýbajú písomné doklady. Obsahom referátu bude stručný pohľad na dejiny tejto teórie, jej modifikácie a zamyslenie, do akej miery a či vôbec je na základe súčasného stavu poznatkov ešte udržateľná predstava o vlastníckom kostole ako architektonicko-historickej a/alebo archeologickej kategórii.

OMELKA MARTIN – ŘEBOUNOVÁ OTAKARA

Odras motivu Arma Christi v krajině a pohřebním rytu – s přihlédnutím k situaci Praze

Motiv Arma Christi se skládá z předmětů, které se bezprostředně vztahují k pašijím, tedy k části evangelií popisující poslední večeři, zatčení, soud, smrt a pohřeb Ježíše Krista. Za nejstarší dochované vyobrazení, byť pouze části těchto předmětů, se považuje ilustrace v Utrechtském žaltáři z roku 830.

V roce 1353 zavedl papež Inocenc VI. pro Čechy a Německo svátek Arma Christi. Původně sice byly Arma Christi chápány jako symboly majestátu Krista, v pozdním středověku se ale významově změnil v prvky pašijové zbožnosti. Silný rozmach zažilo jejich uctívání v období vrcholného středověku. Od baroka, v náboženské grafice a literatuře (zejména u jezuitů), stejně jako ve formě trojrozměrných předmětů Christi, byly Arma Christi šířeny až do poloviny 19. století.

NEVIZÁNSKY GABRIEL – PROHÁSZKA PÉTER

Opevnený kostol na stráži – dejiny pevnosti vo Svodíne vo svetle archeologických a písomných prameňov

V predloženej štúdii autori zhrňujú poznatky o opevnenom kostole v katastri Svodína. Pevnosť vybudovali následne po tzv. požitavskom mieri, ktorá mala chrániť územie dnešného západného Slovenska od tureckých nájazdov až do pádu Nových Zámkov. Výsledky terénneho výskumu opevnenia publikoval Z. Drenko vo viacerých čiastkových štúdiách. Využitím archívnych písomností možno detailne načrtnúť dejiny pohraničnej pevnosti.

LABUDA JOZEF

Výskum kostola v Hontianskych Nemciach zmenil interpretácie Václava Mencla o jeho datovaní

SBM v Banskej Štiavnici realizovalo v rokoch 2011 a 2016 archeologický výskum jeho exteriéri a interiéri. Václav Mencl v roku 1937, vo svojej známej monografii o Stredovekej architektúre na Slovensku, charakterizoval kostol ako poslednú románsku baziliku na Slovensku. Viedla ho k tomu najmä dispozícia 3 lodí kostola sv. Martina so štvorcovými piliermi, ktoré tiež považoval za románske. Pri výmene lavíc v interiéri kostola boli vymerané dve sondy pri pilieroch, ktorých spodná časť „prešla“ kostry viacerých hrobov, ktoré podľa hrobovej výbavy zaraďujeme do obdobia 16.–17. storočia. Staršie piliere tak zrejme využili sekundárne pri rozsiahlej stavebnej úprave kostola koncom 17. storočia. V roku 2011 sa realizoval výskum aj v exteriéri kostola, kde SZ od presbytéria sa Sondou 3/11 objavilo ohradové murivo so šírkou 140 cm. Toto bolo vybudované zrejme kvôli ochrane kostola pred osmanskými útokmi na prelome 16. a 17. storočia. V roku 2016 realizovalo múzeum výskum v exteriéri kostola, v miestach spojenia predstavanej veže a prilahlej západnej časti fasády. Výskumom sa nepodarilo dokázať, že veža bola postavená v románskej etape.

BOHÁČOVÁ IVANA – HRUŠKOVÁ IVANA

Stará Boleslav.

Pohřbívání v areálu staroboleslavské kapituly a při kostele neznámého zasvěcení v jejím sousedství v raném a vrcholném středověku.

Pohřební ritus, hrobový inventář a jejich proměny

Příspěvek bude věnován základní charakteristice etážových pohřebišť, které obklopují kapitulní baziliku sv. Václava (1039-46) a dva raně středověké kostely v její blízkosti. Části pohřebišť byly postupně dokumentovány v liniových sondách v několika etapách záchranného výzkumu zejména mezi lety 1997–2005. Řešeny budou otázky chronologie, četnosti, prostorové distribuce a charakteru hrobového inventáře, změny v pohřebním ritu a hledány možné rozdíly mezi rozložením jednotlivých kategorií zemřelých (věk, pohlaví) v sledovaném prostoru. Okrajově se dotkneme dosavadních výsledků aktuálně probíhající analýzy izotopů, zaměřené na ověření složení potravy pohřbené populace.

DEBNÁR PETER – BELJAK JÁN – ŠIMKOVIC MICHAL

Archeologický výskum zaniknutého kostola Zjavenia Pána v Ostrej Lúke

V priebehu marca a augusta roku 2024 sa realizoval v dvoch etapách archeologický výskum zaniknutého kostola Zjavenia Pána v katastri obce Ostrá Lúka. Dôvodom pre uskutočnenie výskumu bol zámer obce Ostrá Lúka a vlastníka kaštieľa ostroluckých sprístupniť a prezentovať odkrytú torzálnu architektúru základov kostola. Cieľom prvej etapy výskumu bolo overiť výšky zachovania, materiálu stavebného stavu obvodového muriva kostola v lodi, presbytériu a sakristií. Tiež zistenie chronologických súvislostí a stavebného vývoja kostola. Využitie boli pri tom poznatky získané z geofyzikálneho zamerania, ktoré sa uskutočnilo v roku 2011. V druhej etape boli zvyšky stavby plošne odkryté a pripravené na sanáciu. Jednoloďový gotický kostol s pravouhlým presbytériom, sakristiou a ohradným múrom je dodnes v teréne dobre viditeľný. Prvýkrát sa v písomných zmienkach spomína v rokoch 1332–1337 a zaniká v závere 18. storočia.

ABSTRAKTY POSTEROV

BELJAK JÁN – BELJAK PAŽINOVÁ NOÉMI – RAGAČ RADOSLAV

Zvolen a Pustý hrad v dobe realizácie archeologického výskumu v závere 19. storočia

Príspevok sa venuje už známym, ale aj novo objaveným prameňom k výskumu realizovanom na Pustom hrade v závere 19. storočia. Analyzuje archívne pramene (zápisky, dokumenty, kresby a fotografie) a koreluje ich s výsledkami aktuálneho výskumu na Pustom hrade. Na základe získaných informácií rekonštruuje výskumnú činnosť v rokoch 1889–1890, miesta jej realizácie a objem výkopových prác. Všíma si v kontexte ich kariér postavy vedúcich realizátorov tohto výskumu Ľ. Leustácha a J. Thomku, ich výskumnú činnosť a jej vedecké zhodnotenie. Je to zároveň exkurz do dynamicky sa rozvíjajúceho Zvolena v závere 19. storočia. Pohľad na socioekonomické zázemie mesta, ktoré vytvorilo podmienky pre prvé vedecké archeologické bádanie na jednom z najvýznamnejších a najrozsiahlejších stredovekých hradov na území dnešného Slovenska.

BIELICH MÁRIO – KAČENGOVÁ TATIANA

Vrcholno stredoveký rurálny dom z Rumanovej. Predbežná analýza mazanice

Cieľom príspevku je prezentovať prvé predbežné výsledky analýzy mazanice z výskumu vrcholnostredovekej zaniknutej dediny Tomanová z prvej polovice 14. stor. Zaniknutá dedina bola objavená počas leteckej prospekcie a skúmaný objekt bol vybraný na základe geofyzikálneho merania. Na základe mazanice sa pokúsime identifikovať rôzne konštrukčné a stavebné techniky pri výstavbe stredovekého domu a hospodárskych stavieb. Predmetný dom je podpivničený a pri jeho výskume sme zachytili mohutnú vrstvu mazanice. Mazanicu sme odobrali aj z objektov, ktoré boli v bezprostrednej blízkosti obytnej stavby. Analýza vyselektovaných fragmentov mazanice je podrobená aj prvotnej archebotanickej analýze, ktorá nám poskytne informácie o stavebnej hmote a pestovaných plodinách. Zároveň budeme analyzovať aj teploty prepálenia jednotlivých fragmentov mazanice.

BISTÁK PETER – KATKIN SLAVOMÍR – KMEŤOVÁ PETRA – JAŠŠO FILIP

Výsledky záchranného archeologického výskumu na hradnom vrchu v Nitre (areál Krajského pamiatkového úradu Nitra, Námeste Jána Pavla II. 8, NKP kanónia, č. ÚZPF 10682)

Areál bývalej kanónie leží na východnom okraji Nitrianskeho hradného kopca a od stredoveku bol súčasťou tzv. Horného mesta. Terén je tu pravdepodobne od obdobia baroka výrazne terasovito upravený. Záchranný archeologický výskum v súvislosti s odkanalizovaním a zachytávaním dažďovej vody sa uskutočnil v decembri 2020 a marci 2021. V rámci prípravy na záchranný výskum prebehol na stavbu dotknutých plochách v novembri 2020 geofyzikálny prieskum georadarom, ktorý na mieste plánovaných výkopových prác predikoval stavebné deštrukcie, ktoré sa sčasti výskumom potvrdili. Okrem dvoch zahĺbených novovekých objektov na najvyššie položenej terase sa zachytili zvyšky barokovej dlažby a dva fragmenty kamenného muriva spájaného vápennou maltou na strednej terase. Fragmenty muriva sú interpretované ako pravdepodobné nárožie staršej zástavby (stredovekej alebo renesančnej) v tesnej blízkosti murovaného barokového opevnenia Horného mesta. Z antropogénnych vrstiev a zásypov objektov pochádza takmer 2000 ks nálezov, datovaných prevažne do stredoveku a novoveku (fragmenty keramických nádob a kachlíc, Fe klince a kovania, zvieracie kosti, architektonické články, 2 mince atď.). Výnimočným nálezom je neskorogotická háčiková knižná spona.

BLAHOVÁ STANISLAVA

Hospodárske zázemie hradu Hrušov

Hrad Hrušov bol vybudovaný v severozápadnej časti Tekovskej župy v sedemdesiatych rokoch 13. storočia, kedy sa dostal do rúk mocného oligarchu Matúša Čáka Trenčianskeho. Tento, aby si zaistil cestu spájajúcu Požitavie s Ponitrim, nechal na kremencovom výbežku Tríbečského pohoria vybudovať hrad, ktorý sa v hodnoverných písomných prameňoch objavuje od roku 1316. K hradu už v jeho počiatkoch patrili viaceré dediny z jeho okolia, ktorých počet sa v priebehu dejín menil. Vzhľadom na malý priestor, pôvodne bezvežového hradu s oválnym pôdorysom 26 × 22 metrov sa jeho hospodárske zázemie nachádzalo v tesnej blízkosti hradu. Prvé písomné zmienky o hradnom majeri pochádzajú z inventárnych súpisov zo 16. storočia. Aj napriek tomu, že majer zabezpečoval hospodársku prevádzku hradu minimálne dve storočia, zostali po ňom len nepatrné terénne relikt. Pokus o rekonštrukciu tohto hospodárskeho zázemia hradu umožňujú písomné pramene a mapové vyobrazenia.

CIBULA VILIAM – ČUNDERLÍKOVÁ BARBORA – DROZD DOMINIK – FÓNOD ADAM – LIPOVSKÁ SILVIA – NEUMANN MARTIN – PIŠÚTH TOMÁŠ

Terénny prieskum reliktov opevnenia z obdobia povstania Františka II. Rákociho v okolí Vavrišova

V auguste roku 1709 sa v doline potoka Belá na Liptove odohrala jedna z bitiek záverečnej fázy protihabsburského povstania vedeného Františkom II. Rákocim. Povstalecké (kurucké) vojsko sa na bojovom poli stretlo s cisárskymi jednotkami generála Tolleta. Informácie o priebehu bojového stretu boli doteraz čerpané výhradne z písomných prameňov, no súčasné metódy diaľkového prieskumu zeme dokážu prispieť novými poznatkami k rekonštrukcii priebehu bitky. Vďaka analýze digitálnych výškových modelov odvodených z leteckého laserového skenovania je dnes možné identifikovať v krajine doposiaľ nepovšimnuté či málo známe antropogénne relikt. Aplikácia tejto metódy sa osvedčila aj v prípade výskumu bojiska pri Vavrišove. Prostredníctvom nej boli lokalizované línie zákopov a reduty vybudované cisárskym vojskom v predpokladanej oblasti bojov.

DEHNEROVÁ HANA, LUKÁŠ HLUBEK

Nález destruovaných (?) kachlových kamen v areálu zámku Velké Losiny (okr. Šumperk)

Na podzim roku 2015 proběhla rekonstrukce elektroinstalace zámku ve Velkých Losinách. U jižní strany nádvoří byla výkopovou rýhou zachycena vrstva (k. 108) obsahující možnou destrukci kachlových kamen. Tuto interpretaci podporují vyzvednuté kusy mazanice, které lze spojovat s výmazem kamen, a také celkový habitus kamnářské keramiky. Z výkopu pochází několik desítek kusů rezných komorových, baňkovitých a nádobkových kachlů. Na čelních vyhřívacích stěnách komorových kachlů jsou pouze dva odlišné motivy rozet. Na základě morfologických znaků a zjištěných motivů můžeme předpokládané otopné těleso zařadit do průběhu první poloviny 16. století. Konvolut kamnářské keramiky lze spojovat se starší středověkou tvrzí, která předcházela dnešnímu zámku postavenému v průběhu druhé poloviny 16. století.

FAJTA MARTIN – KŘIVÁNEK ROMAN

Geofyzikální prieskum včasnostredovekého hradiska Praha-Vinoř

Praha-Vinoř je polykulturné hradisko spojené najmä s včasnostredovekou přemyslovskou doménou v stredných Čechách. Ústav pro archeologii na Univerzite Karlovej lokalitu systematický skúma od roku 2013 kombináciou archeologického výskumu a rôznych nedeštruktívnych metód. V priebehu rokov sa uskutočnilo

mnoho geofyzikálnych meraní (magnetometria, GPR, DEMP, ERT) s rôznymi cieľmi a s rôznou interpretačnou hodnotou. Tieto merania neslúžili len na predstihový prieskum, ale často boli vykonávané v súbehu s archeologickými prácami a prispievali tak k rozšíreniu poznania o jednotlivých nálezových situáciách. Príspevok stručne predstaví výsledky niektorých meraní z posledných sezón, ich interpretáciu a potenciál jednotlivých geofyzikálnych metód pri skúmaní krajiny a jej osídlenia v minulosti.

FOTTOVA EVA – MILOVÁ BEÁTA – NEZVALOVÁ LUCIA

Nové sídliskové objekty z lokality Nitra-Lupka v kontexte včasnostredovekej nitrianskej aglomerácie

Lokalita Nitra Lupka patrí medzi významné veľkomoravské náleziská. Prisudzovala sa jej existencia včasnostredovekého hradiska s opevneným predhradím, so špecializovaným hrnčiarskym výrobným areálom a pohrebiskom v predpolí predhradia. Archeologické výskumy tu prebiehali od roku 1959 do roku 1975 (*Császta 1975; Chropovský 1959; 1962; Vendtová 1962*). Výrobný areál sa stal hneď po svojom objavení unikátnym v rámci strednej Európy. Odkryli sa tu dve batérie hrnčiarskych pecí s množstvom včasnostredovekej keramiky. K ich datovaniu do včasnostredovekého obdobia prispieva materiálová báza blízkeho pohrebiska, na ktorom sa objavujú nádoby porovnateľné s keramikou produkciou pecí. Začiatkom 21. storočia sa na lokalite uskutočnilo niekoľko ďalších výskumov menšieho rozsahu (*Kopčeková/Bielich/Čurný 2007* a iné). Zároveň sa začalo spochybňovať datovanie hradiska do obdobia včasného stredoveku. Problémom zostávala aj lokalizácia sídliska ku ktorému patrili už odbornej verejnosti známe pece a pohrebisko. To sa podarilo zachytiť len nedávno, v roku 2021. Našlo sa v mieste výstavby ekoduktu. Odkryli sa tu tri chlebové peci, dve zásobné jamy a dva rozmernejšie sídliskové objekty. Z nich pochádza množstvo keramiky typu Lupka, ako aj ďalšie nálezy (napr.: kľúč, hrivna). Na základe rádiokarbónového datovania sa podarilo potvrdiť existenciu sídliska minimálne do konca 9. storočia (*Nezvalová a kol. 2023*).

Idie o jedno zo sídlisk na ľavom brehu rieky Nitra, ktoré tvorili hospodárske zázemie nitrianskej sídliskovej aglomerácie v druhej polovici 9. až začiatku 10. storočia.

FROLÍKOVÁ DRAHOMÍRA – KRAUS MIROSLAV

Středohradištní sídliště na trase obchvatu Slaného, katastr Ješín

V letech 2018–2021 probíhal archeologický záchranný výzkum na úseku 19 před stavbou silnice Slaný-Velvary. Na ploše cca 4,1 ha bylo odkryto celkem 174 sídlištních objektů, z nichž 49 podle nálezů patří do raného středověku, od 9. do 10. stol. a lze předpokládat, že z nálezů nedatovaných objektů – převážně kúlových a sloupových jam – většina patří ke středohradištnímu sídlišti.

Bylo prozkoumáno 11 polozemnic, některé s destrukcemi kamenných pecí, 20 zásobnic a 73 různých jam. Mezi movitými nálezy se vyskytují zlomky keramiky, kousky mazanice, zlomky zvířecích kostí.

HANÁKOVÁ KAMILA – MAZÁČKOVÁ JANA – ŽAŽA PETR

Mstěnice: Vznik prvního „katastru“ ještě před transformací na vrcholně středověkou vesnici?

Poster se zaměřuje na komplexní analýzu krajiny a osídlení zaniklé středověké vesnice Mstěnice. Využití tradičních historických záznamů a moderních nedestruktivních metod umožnilo systematickou analýzu vývoje osídlení, digitalizaci a zhodnocení dosavadního archeologického výzkumu. Kombinací těchto metod byl vytvořen pravděpodobný „katastr“ Mstěnic, mající původ již v době staršího osídlení. Výzkum také prokázal, že v době

rozparcelování vesnice došlo k zásadní změně stavební dispozice – z pozdněhradištních zemnic se vyvinuly trojdílné vrcholně středověké domy, což dokumentuje postupnou výstavbu a proměnu osídlení. Půdorys vrcholně středověké vesnice, včetně návsi, byl založen na prostorovém uspořádání, které odráželo rozložení raně středověkých staveb. Tento inovativní přístup pomohl znovu osvětlit historii Mstěnic a poskytl tak ještě hlubší porozumění vývoje této středověké vsi jež se řadí, díky V. a R. Nekudovým, k nejlépe prozkoumaným zaniklým vsím v ČR.

HOLATA LUKÁŠ – MALINA ONDŘEJ

Forma a variabilita mezí středověkých a raně novověkých polí dochovaných v lesním prostředí

Tradiční bádání předpokládalo pouze omezené dochování mezních pásů i dalších reliktních zůstatků minulé zemědělské činnosti. I v případě výzkumu zaniklých středověkých vesnic objekty v jejich zázemí často unikaly pozornosti. Situaci radikálně proměnila lidarová data. Po jejich adekvátním zpracování i vizualizaci odhalují i reliéfní tvary, které unikají lidskému oku ať už kvůli hustému porostu nebo jejich malé výraznosti. Zároveň pokrývají rozsáhlá území a v úplnosti tak lze vidět celé krajinné transekty, tedy i kompletní zázemí zaniklých vesnic. Tyto skutečnosti nás nasměrovaly do různých částí extravilánů desítek lokalit, čímž postupně vytváříme celkový obraz reliktních historických polních systémů. Náš výzkum dokládá, že jsou mimořádně rozmanité, nabývají mnoho různých forem v závislosti na jejich umístění a orientaci vůči v reliéfu i dalších faktorech. V příspěvku představíme dosud shromážděné typy mezních pásů.

JAKUBČINOVÁ MIRIAM – VANGĽOVÁ TERÉZIA

Spracovanie vybraného novovekého súboru nálezov z historického centra Trnavy

V historickom centre mesta Trnava (medzi ulicami Hornopotočná a Hviezdoslavova) bol v rokoch 2018–2019 realizovaný predstihový archeologický výskum. Počas prvej sezóny boli odkryté základy už zbúranej časti meštianskeho domu. V rámci základových murív sa preskúmal jeden uzavretý priestor, označený ako M2. V zásype pomerne malého priestoru (130 × 130 cm) bol odkrytý novoveký až recentný materiál, ktorý tvorili predovšetkým zlomky keramických a (najmä) fragmentárne zachovaných sklenených nádob. Súbor dopĺňalo niekoľko fajok, zlomky kachlíc, železné klince a rozličné fragmenty. Aké stopy po nás zostávajú, čo všetko človek po sebe zanecháva v okolí, kde býval? Ide síce o malú kolekciu predmetov, môže však pomôcť poskladať aspoň malé čriepky zo života človeka v danom období.

JAŠŠO FILIP – KALINOVÁ MICHAELA – SAMUEL MARIÁN

Lokalizácia zaniknutého stredovekého Kostola sv. Margity v Bratislave-Patrónke

Kostol sv. Margity Antiochijskej sa v písomných prameňoch prvýkrát spomína v štatútoch ostrihomského arcibiskupstva v roku 1397. Jeho osudy boli späté s blízkymi stredovekými osadami Sellendorf a Blumenau. Po zániku oboch obcí strácal na význame a v zázpisnici z kanonickej vizitácie z roku 1561 sa už uvádza ako zanedbaný, resp. opustený. V roku 1564 sa na deň sv. Margity ešte ku kostolu, (o ktorý sa od roku 1436 staral magistrát mesta Bratislavy), konala posledná púť, ale po postavení kostola v novozaloženej obci Lamač sa postupne menil na ruinu. Presná lokalizácia miesta, na ktorom kostol stál bola donedávna neznáma. Dlhú dobu sa predpokladalo, že to bol vrchol približne 600 m dlhého a 200 metrov širokého hrebeňa ležiaceho v ose tzv. Lamačského zlomu, nazývaného v novovekých prameňoch aj Handelhügel. Archeologické výskumy (1976, 2000) však túto možnosť vylúčili. Podrobným štúdiom starších mapových podkladov z 18. a 19. storočia

z fondov Archívu Mesta Bratislava sa zistilo, že kostolík postavili na západnom okraji vyvýšeniny. Túto interpretáciu podporuje aj morfológia terénu, naznačujúca okrem iného prítomnosť kvadratickej svätyně kostola a obvodové murivá pozdĺžneho jednolodia (západná časť stavby je prekrytá mohutnými recentnými navážkami). Definitívne potvrdenie lokalizácie zaniknutého kostola by mohol priniesť až podrobnejší nedeštruktívny prieskum lokality.

LAFKOVÁ HANA – KOČÍ DUDKOVÁ VERONIKA – KOVÁČIK PETER – OMELKA MARTIN – RYCHLÝ MILAN – ŘEBOUNOVÁ OTAKARA

Javorník na křižovatce cest

V roce 2015 proběhl v Javorníku (okres Jeseník) záchranný archeologický výzkum v kostele sv. Kříže, vyvolaný rekonstrukcí uvedeného kostela. Kostel sv. Kříže v Javorníku můžeme datovat do počátku 2. poloviny 13. století (před rok 1260). Při výzkumu byly v interiéru nalezeny pohřby a konstrukce zajímavé nejen z hlediska stavebního vývoje kostela. Zachycen byl soubor středověkých a novověkých mincí s velkým zastoupením zahraničních ražeb, nebo kolekce devocionálií taktéž ukazující na vazby tohoto místa daleko mimo region. Ukazují Javorník jako křižovatku cest a té se bude poster věnovat.

MAZÁČKOVÁ JANA – PETRÁŠ JOSEF

Komparace středověkého a novověkého osídlení evropských vrchovin. Příklad Českomoravské vrchoviny (ČR) a Morvan (Francie)

MILOVÁ BEÁTA – NEMERGUT ADRIÁN – VOJTEČEK MAREK – CHEBEN MICHAL

Foreign element in the local ceramic tradition. Research of the medieval dwelling (Martin and Žitavou, southwestern Slovakia)

Foreign element in the local ceramic tradition. Paper concentrates on the evaluation of the archaeological research carried out in 2018 from the polycultural site situated in the southwestern Slovakia, in Martin nad Žitavou, site Vinice. Feature marked with the no. 1 was found here. It is interpreted as a dwelling of rectangular ground plan with the circumferential horizontally laid wooden beams, with the wooden framed corner joint. The dwelling is dated by radiocarbon dating method in between 1028 and 1184 AD. It contained rich ceramic material and building material – as fragments of husk brick and wood. The attention focused on ceramic set which is dated according to analogies to the older phase of the High Middle Ages. More advanced ceramic shape – ewer, which can be assigned to the beginning tableware, stands out in the ceramic material which contains seemingly older ceramic production with the older morphologic elements, although with progressive decoration. It is a vessel on which can be observed differences in the sphere of used ceramic mass, firing and decoration. It is a foreign element compared to other usual home ceramic production and the proof of contacts probably with the Danube area of Austria or south-western area of Germany. It can be the oldest finding of ewer in the rural area of Slovakia in the connection with the radiocarbon dating of the dwelling, whereas ewers are mainly found in the ceramic sets from the turn of 12th and 13th century and from the 13th century from Bratislava and its surroundings.

NEUMANN MARTIN – LIESKOVSKÝ TIBOR

Stavebné aktivity na hrade Červený Kameň a ich doklady v okolitej krajine

Hrad Červený Kameň, ktorý leží na východnom okraji Malých Karpát (JZ Slovensko), je v písomných prameňoch zachytený už od 13. storočia. Odvtedy bol svojimi majiteľmi nepretržite obývaný a využívaný. V priebehu storočí sa dočkal viacerých stavebných úprav. Najzásadnejšou z nich bola kompletná prestavba stredovekého hradu na renesančnú pevnosť s kvadratickým pôdorysom, ktorá prebehla v 1. polovici 16. storočia. Tieto aktivity si od stavebníka vyžadovali zabezpečenie dostatočného množstva stavebného materiálu (drevo, kameň, vápno atď.), ktorý sa vďaka vhodným prírodným podmienkam dal získať v bezprostrednom susedstve hradu. Keďže hrad leží v zalesnenej oblasti Malých Karpát, existuje vysoká pravdepodobnosť, že sa v okolitej krajine zachovali relikty po výrobe, resp. ťažbe potrebných surovín. Prostredníctvom posteru predstavíme možnosti, ktoré poskytuje letecké laserové skenovanie (lidar) pri identifikácii uvedených relikto v krajine.

ORNA JIŘÍ – KOČÍ DUDKOVÁ VERONIKA – OMEJKA MARTIN – ŘEBOUNOVÁ OTAKARA

Devocionálie z pohřebiště u kostela sv. Václava v Plasích

V letech 2014–2023 proběhl v několika etapách záchranný archeologický výzkum vyvolaný záměrem rekonstrukce hřbitovního kostela sv. Václava v Plasích. Záchranný výzkum se soustředil především na pohřebiště rozkládající se v bezprostředním okolí sakrální stavby. Pohřbívat se zde začalo nejpozději v období založení kláštera, tedy před polovinou 12. století.

Poster se věnuje rozboru devocionálií získaných z hrobů jedinců uložených zde v období baroka. Jde sice o nevelký, přesto poměrně pestrý soubor různých typů nálezů devocionálií, včetně zbytků „čelenky“, tj., tzv. pohřební koruny či věnce, které jsou dokladem náboženských zvyklostí i obchodních a kulturních styků regionu v období 17. a 18. století.

RAJTÁR JÁN – NEUMANN MARTIN

Archeologické doklady uhorsko-osmanskej konfrontácie medzi Ižou a Komárnom

Systematické výskumy rímskeho kastela v Iži (JZ Slovensko) a jeho okolia už dlhodobo prinášajú nové poznatky nielen o tejto súčasť rímskeho limitu. Nedávny povrchový zber doplnil obraz o histórii okolitej krajiny o novú chronologickú vrstvu z obdobia novoveku. Už v 90. rokoch 20. storočia boli počas leteckej prospekcie v priestore medzi Ižou a Komárnom objavené stopy po skupine delostreleckých redút, z ktorých dve boli aj archeologicky preskúmané. Neskorší systematický povrchový zber odhalil v rovnakom priestore prítomnosť množstva olovených projektilov spolu s odlievacou formou, ktoré možno spájať s uhorsko-osmanskou konfrontáciou v tejto oblasti. Predbežne je možné stotožniť skúmaný priestor s miestom zatiaľ neznámeho bojového stretu, ktorý sa pravdepodobne odohral počas ťaženia generála De Souchesa proti osmanským vojskám v 60. rokoch 17. storočia. Uvedené datovanie môže potvrdzovať aj hromadný nález poľských grošov objavený v areáli rímskeho kastelu v Iži.

SAMUEL MARIÁN – SEMANKO ANDREJ

Západná „Žigmundova“ brána Bratislavského hradu (história výskumu a čiastková rekonštrukcia málo známeho objektu Bratislavského hradu)

Súčasťou gotického opevnenia Bratislavského hradu vybudovaného v 20. až 30. rokoch 15. stor. z rozhodnutia cisára Žigmunda Luxemburského bola aj dvojica vežových brán postavených na južnom svahu hradného kopca.

Zatiaľ čo východná brána (dodávna nazývaná aj Korvínova), sa zachovala takmer v intaktnej podobe dodnes, západná brána pomerne rýchlo zanikla, takže nie je zobrazená ani na najstarších plánoch hradu zo 17. storočia. Objavili sa aj úvahy, že brána nebola nikdy úplne dokončená. Zvyšky brány a príľahlej hradby boli odkryté počas záchranných archeologických výskumov vedených Belom Pollom v rokoch 1958 a 1959. Niekoľko objavených architektonických článkov umožňuje predpokladať, že mala podobné honosné stvárnenie s prvkami „parlérovskej gotiky“ aké je dodnes možno vidieť na východnej bráne. V roku 2021 sa uskutočnilo doskúmanie, zameranie a začistenie zvyškov severnej časti brány a v roku 2023 sa zrealizovala čiastková rekonštrukcia tejto časti brány s použitím pôvodných architektonických článkov.

SOLÁROVÁ PETRA

Opevnené kostoly na Slovensku

Poster stručne predstaví problematiku budovania opevnených kostolov v krajine, ohraničujúcej územie Slovenska. Tieto stavby boli v 15. až 17. storočí prispôbované k obrane počas bratrickej a tureckej hrozby. Kostoly s ich areálom boli často budované na vyvýšenom mieste, buď na okraji alebo v blízkosti dediny. Táto možnosť polohy umožňovala lepšiu ochranu v prípade požiaru v dedine, ale hlavne výhodu rozhľadu a dobrej informovanosti o udalostiach v oblasti. To nebolo však podmienkou, pretože opevnené kostoly je možné nájsť aj v nižších polohách.

ŠIMONČIČOVÁ KOŇOVÁ PETRA – † LESÁK BRANISLAV – KOVÁČ JOZEF

Spomienka na Večné mesto – nález pútnického odznaku v Trnave

V prvom jubilejnom roku 1300 sa vybralo na púť do Večného mesta mnoho európskych pútnikov. K spomienkovým predmetom, ktoré si niesli domov z navštívených svätýň, patrili rôzne pútnické odznaky.

Počas archeologického výskumu stredovekej mestskej parcely v Trnave, na Štefánikovej ul., sa našiel v roku 2015 odznak. V jeho kolopise sa spomínajú sv. Vavrinec a sv. Štefan, ktorí sú pochovaní v Kostole San Lorenzo fuori le mura. Je to jedna zo siedmich povinných zastávok pútnikov v Ríme.

Pútnický odznak pochádza z dobovej nivelety 3, približne 15–20 cm hrubej, homogénnej štrkovito-hlinitej vrstvy, ktorá bola jednou z úprav komunikácie v rámci parcely. Nad ňou boli ležali antropogénne hlinité usadeniny s prímiesou organických materiálov (stružliny dreva, kmeň stromu – guľatina) či planírka zo sprae. Z kontextu odkrytej situácie ako aj z nálezov mincí, pútnického odznaku či z fragmentov keramiky vyplynulo datovanie vrstvy na záver 13. až začiatok 14. storočia.

ŠIMUNKOVÁ KATARÍNA – TUJVELOVÁ LENKA – VANGLOVÁ TERÉZIA

Zvieratá zo stredovekej dediny.

Prípadová archeozoologická štúdia z lokality Nemčice

Cieľom príspevku je predstaviť interpretácie archeozoologickej analýzy z vrcholnostredovekej dediny v Nemčiciach.

Analýzovaný súbor pochádza zo záchranného archeologického výskumu na Školskej ulici v Nemčiciach, okr. Topoľčany. Počas výskumu bolo odkrytých 23 objektov, z toho 20 bolo datovaných na základe keramiky do prvej polovice 14. storočia. Z týchto objektov bol analyzovaný archeozoologický materiál, pričom bolo spracovaných 3542 fragmentov kostí o hmotnosti cca 27,6 kg. Popri štandardných kvantifikačných metódach (MNI, NISP a hmotnosť), bol sledovaný aj vek zvierat a relatívna kvalita mäsa zo zastúpených častí tiel. Zároveň sme prihliadali v analýze aj patologické prejavy a intencionálne zásahy (sekanie, rezanie apod.).

ŠTAFFL MICHAL

Rekonstrukce raně středověké Staré Boleslavi a okolní krajiny

Centrální lokality v podobě hradišť v raném středověku představovaly výrazné body jak v krajině viditelné, tak i v sociální dimenzi krajiny a zřejmě i v kulturní krajině. Cílem této práce je pokus o rekonstrukci podoby raně středověkého hradiště ve Staré Boleslavi, položeného na ostrohu přímo nad labskou nivou ve středních Čechách. S tím souvisí záměr pochopit možnosti a limity, na které je nutné při tvorbě a vnímání rekonstrukcí dbát. Výstupem je digitální kresba představy raně středověké Staré Boleslavi a okolní krajiny v určených časových etapách.

VOLOŠIN FILIP

Kováčske spracovanie striel do kuše z Českých zemí z 13. až 15. storočia

Príspevok sa zaoberá kováčskym spracovaním striel do kuše z Českého prostredia z 13. až 15. storočia. Súbor bol zostavený aby reprezentoval geograficky a chronologicky širší úsek vývoja kováčskeho spracovanie v rámci Českých zemí. Najpočetnejšie zastúpeným sú strely z 2. polovice 15. storočia. Strely pochádzajú z bojových aktivít opevnených sídel, prevažne vo forme hradov. Menovite ide o hrad Rokštejn, Cornštejn, Vranov, Mokřice, Červená hora, Skály, Bítov.

Tento súbor bol podrobený metalografickým analýzám, na overenie preferovaného spôsobu výroby a tepelného spracovanie, ktoré sa z vývojom vojenstva mohlo meniť v čase, ale ja geografickom regióne. Špeciálne pozornosť bola venovaná strelám z špeciálnymi tepelnými úpravami.

Výsledky tejto práce prinášajú nový pohľad a poznatky, na kušu a jej úlohu v stredovekom vojenstve. Aj keď väčšine striel pri výrobe nebola venovaná vyššia pozornosť, tak im v určitých prípadoch bola pri výrobe venovaná pozornosť rovnaká, ako pri ostatných militáriach.

SPRIEVODCA EXKURZIAMI

17. 9. 2024 (utorok), Nitriansky hrad

NITRIANSKY HRAD

PETER BEDNÁR

Vznikol na vyvýšenine prirodzene chránenej z troch strán hlavným tokom rieky Nitry a z juhu dnes už zaniknutým ramenom rieky. Osídlená plocha bola z východu, severu a juhu chránená strmými svahmi. Južný svah bol pozvoľný a využitý na osídlenie.

Najstaršie nálezy pochádzajú z mladšieho paleolitu a boli nájdené v okolí jaskyne na severozápadnej strane vrcholu kopca. Neskôr bol prinajmenšom vrchol kopca osídlený v neolite v záverečnej fáze kultúry s mladšou lineárnou keramikou, resp. na počiatku železovskej skupiny. Sporadické nálezy keramiky sú aj z obdobia badenskej kultúry. Intenzívne bola táto lokalita osídlená v staršej dobe bronzovej, v období maďarovskej kultúry. V tomto období tu vznikla opevnená osada, chránená priekopou. Po jej zániku zostala táto časť Nitry dlhšiu dobu neosídlená. Nová osada tu vznikla až v mladšej a neskoršej dobe laténskej. Jej výnimočné postavenie potvrdzuje nielen hustota osídlenia, ale aj zvyšky drevenej palisády, ktorá chránila osadu prinajmenšom na vrchole kopca. Toto sídlo zaniklo na prelome letopočtov pravdepodobne násilne. Najmladšie objekty zničil požiar a osídlenie tu nebolo obnovené až do včasného stredoveku.

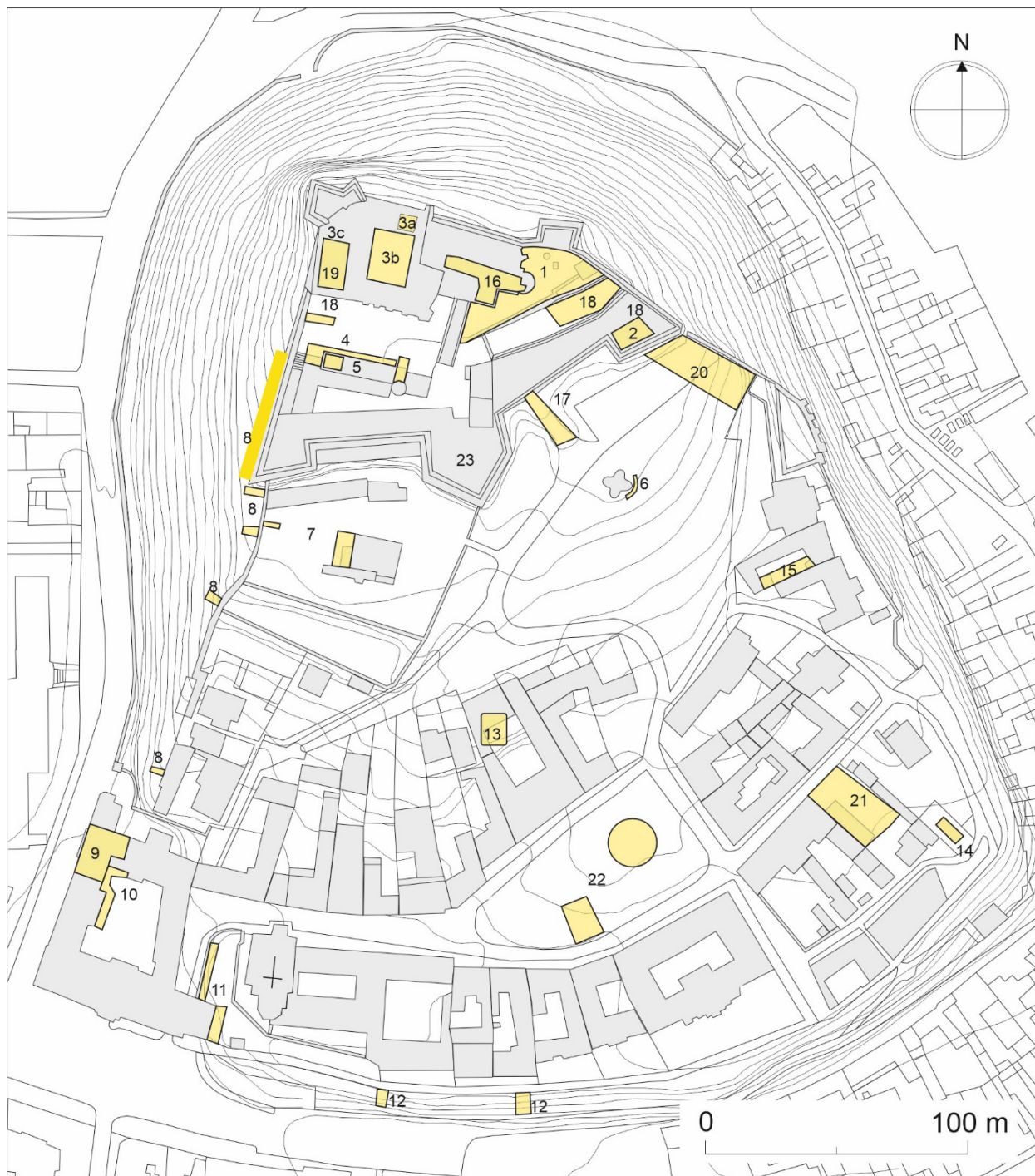
Počiatky včasnostredovekého osídlenia sú neisté. Na Východnom nádvorí hradu sa našlo niekoľko črepov včasnoslavskej keramiky. Tie však pochádzajú z mladších vrstiev a nemožno ich považovať za spoľahlivý doklad osídlenia. Trvalé osídlenie je spoľahlivo doložené až od prelomu 8. a 9. stor. Pravdepodobne už v tomto období malo sídlo na hradnom kopci výnimočné postavenie.

Už pred výstavbou najstaršieho valu (val I), stála na vrchole kopca kamenná murovaná architektúra. Je doložená viacerými zhlukmi kompaktnnej malty vo vrstvách pod valom I na východnom nádvorí, ale aj množstvom stavebnej sutiny, použitej pri stavbe valu I. Z obdobia pred jeho výstavbou pochádza aj palisáda, zachytená nad západným svahom. Nie je však možná jej jednoznačná interpretácia – mohlo ísť o opevnenie, ale aj o ohradenie menšieho areálu pod vrcholom kopca.

Ďalšiu fázu sídla na hradnom kopci reprezentuje val I. Val mal škrupinovú konštrukciu s vonkajšou a vnútornou nasucho kladenou kamennou plentou, hlineným jadrom a drevenou roštovou armatúrou. Jeho výstavbu kladieme do druhej pol. 9., resp. na začiatok 10. stor. Z obdobia jeho existencie máme doklady o ďalšej stavebnej aktivite na vrchole hradného kopca – prestavbe, alebo výstavbe novej kamennej stavby. Na základe podobnosti malty mohlo ísť o výstavbu sakrálnej stavby, ktorá tvorí jadro dnešného tzv. Dolného kostola. Išlo o stavbu, postavenú z kvádrov z litotamniového vápenca. Jej juhovýchodná časť, vrátane juhovýchodného nárožia sa zachovala v južnej stene kostola sv. Emeráma. Dendrodatovanie jedného trámu z muriva tejto steny naznačujú, že vznikla najneskôr v druhej tretine 10. stor. Okrem tejto stavby máme viaceré doklady existencie kamennej murovanej architektúry z obdobia pred polovicou 11. stor. aj z priestoru biskupského paláca.

Val I poškodil rozsiahly požiar. V prvej polovici 11. stor. ho v južnej časti kopca nahradili valom II. Ten mal podobnú škrupinovú konštrukciu ako val I a pravdepodobne nebol dostavaný po celom obvode kopca.

Jeho zvyšky zakomponovali do telesa ďalšej fázy opevnenia – valu III. Išlo o široký val, tvorený viacerými radmi drevených zrubových komôr, vyplnených hlinou, ílom a stavebnou sutinou z už spomínanej stavby, postavenej z kvádrov z litotamniového vápenca. Šírka valu v základni bola minimálne 21 m. Na základe špecifickej konštrukcie jeho výstavbu spájame s návratom Ondreja I. z exilu v Kyjeve a jeho nástupom na uhorský trón a kladieme ju medzi roky 1046–1060.



Nitra-hrad. Plochy skúmané od roku 1988.

Legenda: 1 – Východné nádvorie (1988–1992, 2010); 2 – Kazemata JV bastiónu (1991–1992); 3a – Kuchyňa paláca (1991); 3b – Nádvorie paláca (1996); 3c – Západné krídlo paláca (1998); 4 – Južné nádvorie (1993, 2003–2004); 5 – suterén hospodárskej budovy (1994); 6 – statická ryha pri Morovom stĺpe (1994); 7 – záhrada Prepoštského paláca (1991–1992, 2017); 8 – západný svah hradného kopca (1994–1995); 9 – suterén Župného domu (1990–1991, 1995–1996); 10 – nádvorie Župného domu (1996–1997); 11 – záhrada Župného domu (1997, 2017); 12 – južný svah (1996); 13 – nádvorie malého seminára (1994); 14 – parcela č. 61 (1998); 15 – Hradná 2 (1999); 16 – sakristia (2002) a Dolný kostol (2008–2009, 2010); 17 – most (2010); 18 – bastión a priekopa (2010, 2013); 19 – suterén paláca (2011–2013); 20 – Námestie Jána Pavla II. (2012–2016); 21 – Samova 20 – parcela č. 64 (2014); 22 – Pribinové námestie (1988–1989); 23 – Južný bastión, dokumentácia kazemát a geofyzikálny prieskum (2018).

Val III plnil svoju úlohu pomerne krátku dobu. Najneskôr na prelome 11. a 12. stor. ho zničil požiar a nahradili ho novým opevnením – kamennou murovanou hradbou s opornými piliermi na vnútornej strane. Hradba sa neobmedzovala iba na dnešný areál hradu, ale ohraničovala celú osídlenú plochu kopca až po jej južný okraj. Jej časti sú dodnes zachované a viditeľné na Východnom nádvorí a pred juhovýchodným bastiónom, vedľa kaviarne. Súčasťou tohto opevnenia bola aj brána, čiastočne preskúmaná v juhozápadnej časti kopca, v suteréne Župného domu. Tento rozsah si opevnenia hradu udržalo až do začiatku 15. stor.

Po výstavbe hradby na prelome 11. a 12. stor. sa začalo s pravidelným pochovávaním v okolí kostola sv. Emeráma. Vznikla aj najstaršia zachovaná časť paláca. Časť z jeho prízemnia sa zachovala v suteréne západného krídla paláca. Ďalšími prestavbami prešiel palác v 13. a 14. stor. V 15. stor. bol výrazne poškodený a z gotického paláca sa zachovala iba časť suterénu pod západným krídlom a časť prízemnia severného krídla

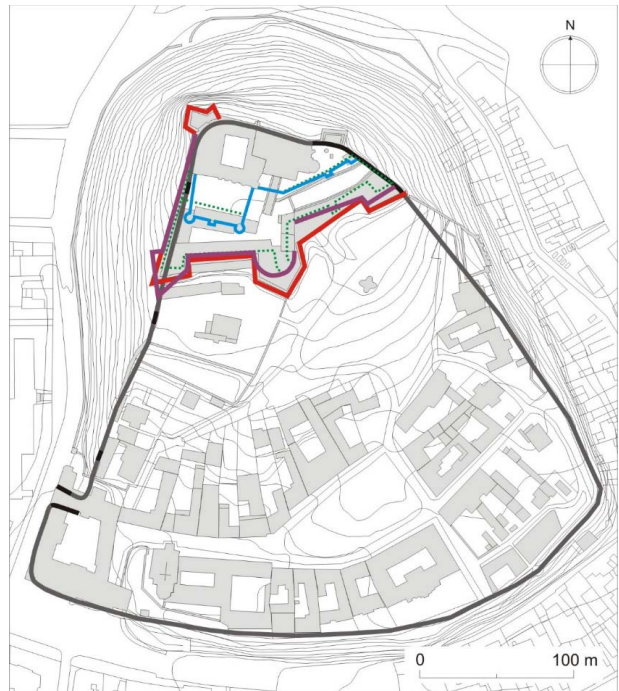
Na prelome 12. a 13. stor., resp. v prvej polovici 13. stor. došlo aj k obnove kostola sv. Emeráma. Kostol predĺžili východným smerom a v jeho interiéri vybudovali rozsiahlu kryptu. V 14. stor. po poškodení hradu Matúšom Čákom hrad prešiel z kráľovských rúk do majetku nitrianskeho biskupa. Hrad bol silno poškodený. Z obdobia po smrti Matúša Čáka pochádza tzv. Horný gotický kostol, ktorý vznikol medzi rokmi 1322–1366.

Pomerne málo poznatkov máme o charaktere zástavby na ploche južne od dnešného barokového opevnenia. Z písomných prameňov vieme, že v tejto časti hradu stáli v stredoveku usadlosti kanonikov kapituly pri kostole sv. Emeráma.

K rozsiahlej deštrukcii zástavby a čiastočnej zmene pôdorysnej dispozície hradu došlo v priebehu 15. stor. Zanikla takmer celá zástavba na ploche tzv. Horného mesta (plocha pred barokovým opevnením) a asanované bolo aj románske opevnenie tejto časti hradu. Rozsiahlou prestavbou prešiel sakrálny komplex. Na mieste staršieho paláca postupne vznikol nový renesančný palác so štvorkrídlovou dispozíciou. Výrazne sa zmenilo aj opevnenie. Vznikla nová línia fortifikácie, ktorá oddelila vrchol kopca s palácom a sakrálnym komplexom od ostatnej zástavby na



Nitra-hrad, biskupský palác. Pôdorys odkrytých architektúr v paláci a na nádvorí paláca. Legenda: 1 – predrománska architektúra (9. až 1. pol. 11. stor.); 2 – románsky palác (12.–13. stor.); 3–5 – gotické murivá (2. pol. 13. až 1. pol. 15. stor.); 6 – neskorogotická fáza (2. pol. 15. stor.); 7 – renesančná fáza (2. pol. 16. stor.).



Nitra-hrad. Vývoj stredovekého a novovekého opevnenia hradu. Legenda: čierna – románske opevnenie hradu (11./12.–15. stor.); zelená – neskorogotické palisádové opevnenie hradu (2. pol. 15.–16. stor.); modrá – renesančné vnútorné opevnenie (2. pol. 16. až prvá úpol. 17. stor.); fialová – renesančné vonkajšie opevnenie (2. pol. 16. až prvá úpol. 17. stor.); červená – barokové opevnenie (výstavba 1664–1672).



Nitra-hrad. Katedrála sv. Emeráma. Stavebný vývoj katedrály.

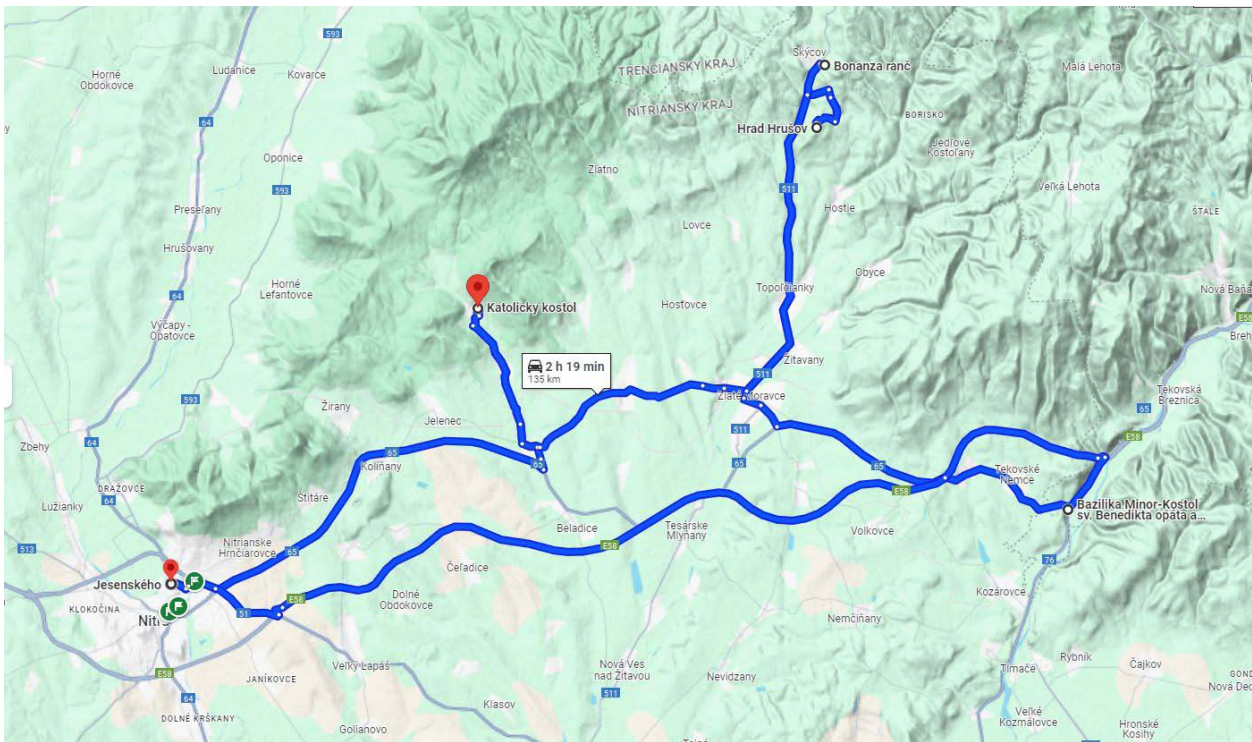
južnom svahu. Táto línia, tvorená dvomi priekopami a dvomi hradbami, vznikla najskôr ako palisáda. Neskôr v druhej polovici 16. stor. ju nahradilo murované renesančné bastiónové opevnenie. To v roku 1664 bolo poškodené a v roku 1672 bolo dostavané barokové bastiónové opevnenie, ktoré dalo hradu dnešnú podobu. Dnešnú podobu dali hradu prestavby v 18. a 19. stor.

Rovnako v priebehu 16.–19. stor. zmenil svoju podobu aj areál tzv. Dolného mesta. Dodnes sa však udržala pôvodná majetková štruktúra – väčšina stavieb a objektov je v správe cirkvi a biskupstva.

LITERATÚRA

- Bednár, P. 1997: Nitriansky hrad v 9. storočí a jeho význam v sídliskovej štruktúre veľkomoravskej Nitry. In: R. Marsina/ A. Ruttkay, A.: Svätopluk 894–1994. Nitra 1997, 19–32.
- Bednár, P. 1998: Die Entwicklung der Befestigung der Nitraer Burg im 9.–12. Jahrhundert. In: J. Henning/A. T. Ruttkay (Hrsg.): Frühmittelalterlicher Burgenbau in Mittel- und Osteuropa. Bonn 1998, 371–382.
- Bednár, P./Poláková, Z. 2011: Katedrála sv. Emeráma. In: V. Judák/P. Bednár/J. Medvecký (zost.): Kolíska kresťanstva na Slovensku. Nitriansky hrad a Katedrála sv. Emeráma v premenách času. Nitra – Bratislava 2011, 184–207.
- Bednár, P./Poláková, Z./Šimkovic, M. 2010: Archeologický a stavebno-historický výskum Katedrály sv. Emeráma na Nitrianskom hrade. In: Monumentorum tutela. Ochrana pamiatok 22. Bratislava 2010, 9–28.
- Bednár, P./Ruttkay, M. 2018: Nitra and the Principality of Nitra after the Fall of Great Moravia. In: P. Kouřil/R. Procházka et al.: Moravian and Silesian Strongholds of the Tenth and Eleventh Centuries in the Context of Central Europe. Brno 2018, 229–244.
- Bednár, P./Samuel, M. 2001: Entwicklung der Befestigung der Nitraer Burg im Jahrhundert. Slovenská archeológia 49, 2001, 301–345.
- Bednár, P./Šimkovic, M. 2011: Opevnenie Nitrianskeho hradu. In: V. Judák/P. Bednár/J. Medvecký (zost.): Kolíska kresťanstva na Slovensku. Nitriansky hrad a Katedrála sv. Emeráma v premenách času. Nitra – Bratislava 2011, 134–161.
- Judák, V./Bednár, P./Medvecký, J. 2011: Kolíska kresťanstva na Slovensku. Nitriansky hrad a Katedrála sv. Emeráma v premenách času. Nitra – Bratislava 2011.
- Samuel, M./Bednár, P. 2003: Archeologický výskum sakristie Nitrianskeho hradu. In: Archaeologia historica 28. Brno 2003, 375–385.
- Samuel, M./Bednár, P. 2012: Výskumy brán Nitrianskeho hradu v areáli bývalého Župného domu. In: Monumentorum tutela. Ochrana pamiatok 24. Bratislava 2012, 197–212.

19. 9. 2024 (štvrtok), Celodenná exkurzia

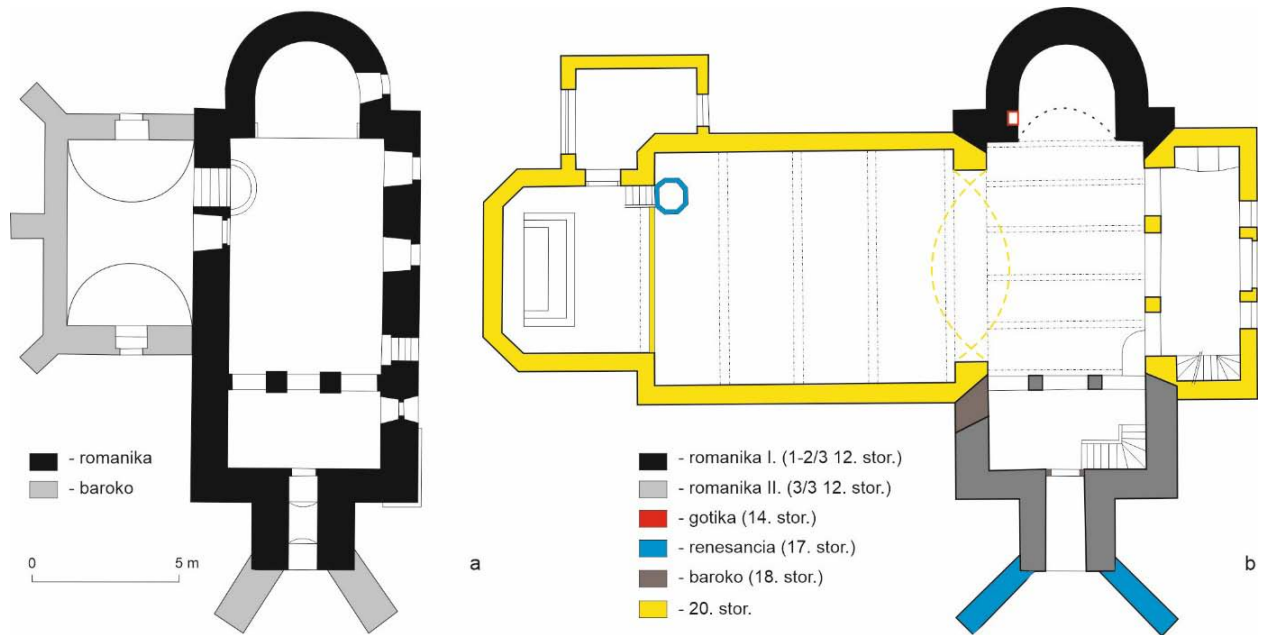


KOLIŇANY, OKR. NITRA KOSTOL SV. ŠTEFANA UHORSKÉHO

MARIÁN SAMUEL

Obec „villa Colin Ypoliti“ sa spomína v roku 1113 ako majetok Zoborského kláštora. Kostolík stojaci na návrší nad dedinou pozostával podľa analýzy V. Mencla z románskej lode s mierne podkovovitou apsidou, predstavanej románskej veže a obdĺžnikovej kaplnky z 18. storočia. V roku 1933 sa postavením novej hlavnej lode s presbytériom na severnej strane situovanej naprieč pôvodnou románskou loďou zmenila pôvodná dispozícia kostola. V interiéri sa aj po prestavbe zachovala pôvodná románska empora otvorená do lode troma oblúkmi na dvoch hranolových pilieroch a apside zaklenutá konchou. V apside v čase výskumu V. Mencla bolo možné identifikovať pôvodné južné okno a jednoduché gotické pastofórium na severnej stene. Kostolík bol postavený z lomového kameňa, náročia armovali veľké, až 50 cm vysoké opracované kvádre.

Najnovším architektonicko-historickým výskumom (I. Gojdič, P. Hudák, P. Buday) realizovaným v roku 2014 sa identifikovali dve románske etapy výstavby kostola. Zo staršej, datovanej do prvých dvoch tretín 12. storočia sa zachovala svätyňa zaklenutá konchou a fragment východného uzáveru lode. Odkrylo sa intaktne zachované okno s polkruhovým záklenkom na východnej strane apsidy a fragment pôvodného okna na južnej strane. Z tejto etapy pochádzajú aj segmenty pôvodného románskeho portálu nájdené v exteriéri stavby. Portál mal polkruhové ukončenie a jednoduchú pravouhlú profiláciu kamenných prvkov bez náznaku akejkoľvek výzdoby. Počas druhej románskej etapy (posledná tretina 12. storočia) loď predĺžili západným smerom, postavili emporu a predstavali vežu. V tretej stavebnej etape kostol poškodený zrejme počas tatárskeho vpádu (v roku 1253 sa obec uvádza ako „terra desolata“) obnovili a znovu omietli. K pozoruhodným nálezom z tejto etapy patrí nika vyhlbená do románskeho muriva vysoko nad súdobou podlahou (2,5 m nad dnešnou). Funkcia netradične



Koliňany. Kostol sv. Štefana Uhorského. Pôdorys podľa V. Mencla (a) a podľa výsledkov najnovšieho architektonicko-historického výskumu (b).

umiestnenej niky nie je jasná, možno slúžila na umiestnenie relikviára. Na južnom múre lode sa odkrylo gotické okno s rozetou (vnútorná drážka krížby zrejme dokladá uplatnenie zasklenia). Gotické okná zrejme nahradili na južnom múre pôvodné románske. Počas štvrtej stavebnej etapy (zač. 16. storočia) kostol rozšírili na severnej strane o obdĺžnikovú kaplnku. Trojica nárožných pilierov kaplnky nevyklučuje zaklenutie kaplnky dvoma poľami krížovej klenby. Z tejto etapy pochádzajú kamenné ostenia portálu a ostenie malého okienka nájdené v materiáli použitom na spevnenie svahu. Piata stavebná etapa sa uskutočnila po pustošení Nitry a okolia tureckými vojskami v rokoch 1663 a 1664. Výraznejšiu premenu prekonala veža kostola, ktorú nadstavali a na jej rohy pridali masívne oporné piliere. Priestor severnej kaplnky znovu zaklenuli a adaptovali na sakristiu. Po niekoľkých menších úpravách v 18. a 19. storočí stavebný vývoj kostola uzavrela radikálna prestavba z roku 1933.

V okolí kostola sa až do včasného novoveku pochovávalo, dodnes sa zachovalo niekoľko monolitných neopracovaných kamenných platní, ktoré sa používali ako náhrobné kamene hlavne v období od 11. do 14. storočia.

LITERATÚRA

Mencl, V. 1937: Stredoveká architektúra na Slovensku. Praha – Prešov 1937, 134–135.

Koliňany. Súpis pamiatok na Slovensku. Zväzok druhý, Obzor. Bratislava 1968, 62.

Gojdič, I./Hudák, P./Buday, P. 2014: Koliňany, farský kostol sv. Štefana kráľa. Architektonicko-historický výskum. December 2014.

JELENEC, OKR. NITRA KOSTOL POVÝŠENIA SVÄTÉHO KRÍŽA

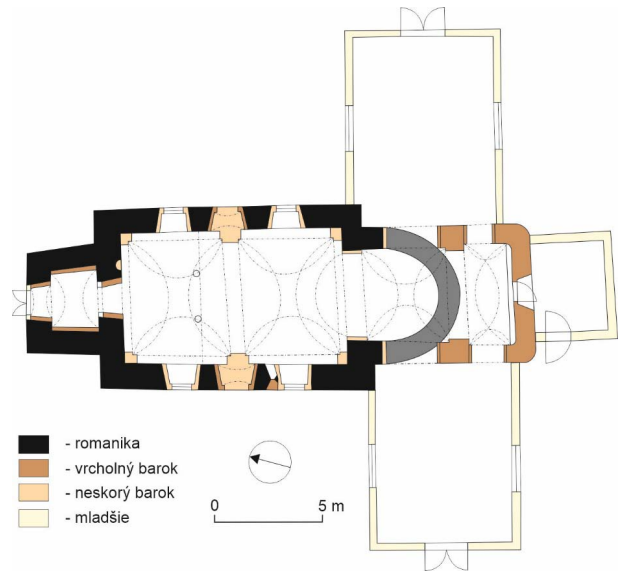
MARIÁN SAMUEL

Až donedávna bol Kostol Povýšenia Svätého Kríža považovaný za barokovú stavbu z roku 1720. Po uskutočnení architektonicko-historických výskumov (M. Bóna) sa potvrdili niektoré predpoklady, že kostol má stredoveké stavebné jadro.

Obec Jelenec (do roku 1948 Gýmeš) sa prvýkrát spomína v listine z roku 1113 v súvislosti s vymedzením majetku Zoborského kláštora. Prvá správa o existencii kostola sa však objavuje pomerne neskoro – v zozname

farností Ostrihomskej arcidiecézy z roku 1397. Z roku 1411 sa zachovala zaujímavá správa dokladajúca funkciu kostola aj ako úložiska cenností miestnych šľachticov (Peter Forgáč mal do kostola vrátiť brnenie zabraté Mikulášovi Forgáčovi). Vizitácia v roku 1674 spomína zničený kostol, zrejme po jednom z tureckých nájazdov z rokov 1663 a 1671. Výraznejšie bol kostol prestavaný v rokoch 1720 a 1790. V novoveku (až do roku 1944) bol kostol filiálkou Ladickej farnosti. Je pravdepodobné, že funkciu filiálneho kostola mal aj v stredoveku a preto sa neuvádzal v zozname pápežských desiatok z 30. rokov 14. storočia.

Architektonicko-historický výskum rozdelil stavebný vývoj objektu do troch stredovekých a piatich novovekých etáp. Z pôvodnej stavby postavenej z menších (okrem kameňov armujúcich nárožia) lomových kameňov sa zachovala veža, obdĺžniková loď a spodné časti presbytéria v napojení na loď. Veža s výrazne zošikmenými stenami sa zachovala v celej výške pôvodne piatich podlaží. Priechodné prízemie je výsledkom barokových prestavieb, prístup do kostola cez podvežie už v stredoveku sa preto nedá potvrdiť. Z úrovne druhého podlažia sa dalo vstúpiť na emporu, na treťom podlaží sa zachovali zvyšky zamurovaného vstupu do podkrovia. Štvrté podlažie bolo členené štvoricou polkruhových okien, na piatom podlaží sa nachádzali väčšie zvukové otvory, ktoré mali pravdepodobne podobu bifórií. Na južnej stene lode sa zachoval pôvodný vstup s polkruhovým ústupkovým portálom na vonkajšej strane. Nad rovným nadpražím portálu sa pod archivoltou nachádzal hladký tympanón. Na južnej stene lode sa odkryli zvyšky dvoch okien s polkruhovým záklenkom, tretie, emporové okno zrejme zaniklo počas barokovej prestavby. Prítomnosť empory možno predpokladať na základe odkrytého trámového lôžka na západnej stene, existenciu murovaných pilierov empory naznačujú výsledky archeogeofyzikálneho prieskumu (J. Tirpák). Pod podlahami presbytéria sa odkryli zvyšky apsidy, ktorej vonkajší obvod mal polkruhový pôdorys a v časti interiéru sa jej obvod podkovovito stáčal. Zistené mladšie stredoveké úpravy kostola (dve omietkové vrstvy v interiéru) neovplyvnili vzhľad románskej stavby. M. Bóna kladie výstavbu kostola najneskôr do polovice 13. storočia, keď sa obec stáva majetkom Ivankovho syna Andreja z rodu Hunt-Poznanovcov. Románsku podobu kostola výrazne zmenili až novoveké prestavby, hlavne prestavba z roku 1790. Vtedy zamurovali pôvodný južný vstup, okná štvrtého nadzemného podlažia veže a okná piateho podlažia zväčšili. Loď zaklenuli dvomi poľami pruskej klenby opretej o prístenné piliere, väčšinu románskej apsidy zbúrali a nahradili novým obdĺžnikovým zaklenutým presbytériom.



Jelenec. Pôdorys Kostola Povýšenia sv. Kríža. Digitalizované podľa M. Bóna 2023.

LITERATÚRA

- Bóna, M. 2003: Hrad Gýmeš a kultúrne pamiatky obce Jelenec. In: Fehér, A. a kol.: Jelenec monografia. Bratislava 2023, 152–214.
- Bóna, M. 2014: Výsledky architektonicko-historického výskumu Kostola povýšenia Svätého Kríža v Jelenci (Príspevok k románskej sakrálnej architektúre na Hornom Požitaví). In: Pod stromom života. K jubileu doc. Michala Slivku. Bratislava 2014, 203–213.
- Marek, M. 2010: Formovanie farskej siete na území Nitrianskej župy v stredoveku. In: Rábik, V. (ed.): Vývoj cirkevnej správy na Slovensku (Bibliotheca Historica Tyrnaviensis), Trnava 2010, 132–215.
- Súpis pamiatok na Slovensku, zväzok prvý, Bratislava, 521–522.
- Tirpák, J. 2016: Stredoveká sakrálna vo svetle archeogeofyzikálneho výskumu na Slovensku. II. diel, kat. č.: 3.14, Nitra 2016, 164–175.



Letecký pohľad na hrad Gýmeš.

JELENEC, OKR. NITRA HRAD GÝMEŠ

MÁRIO BIELICH

Hrad Gýmeš sa nachádza na juhozápadnom Slovensku v regióne Požitavia neďaleko mesta Nitra. Zrúcanina stojí na skalnatom kremencovom vrchole kopca Dúň (514 m n. m.) na južnom svahu pohoria Tribeč. Staviteľia hradu využili prirodzenú obranyschopnosť vrcholu kopca, kde skalnaté podložie vystupuje na povrch a vytvára bralo približne tvaru ostrého trojuholníka so stranami 150, 140 a 80 m so špicom smerom na východ.

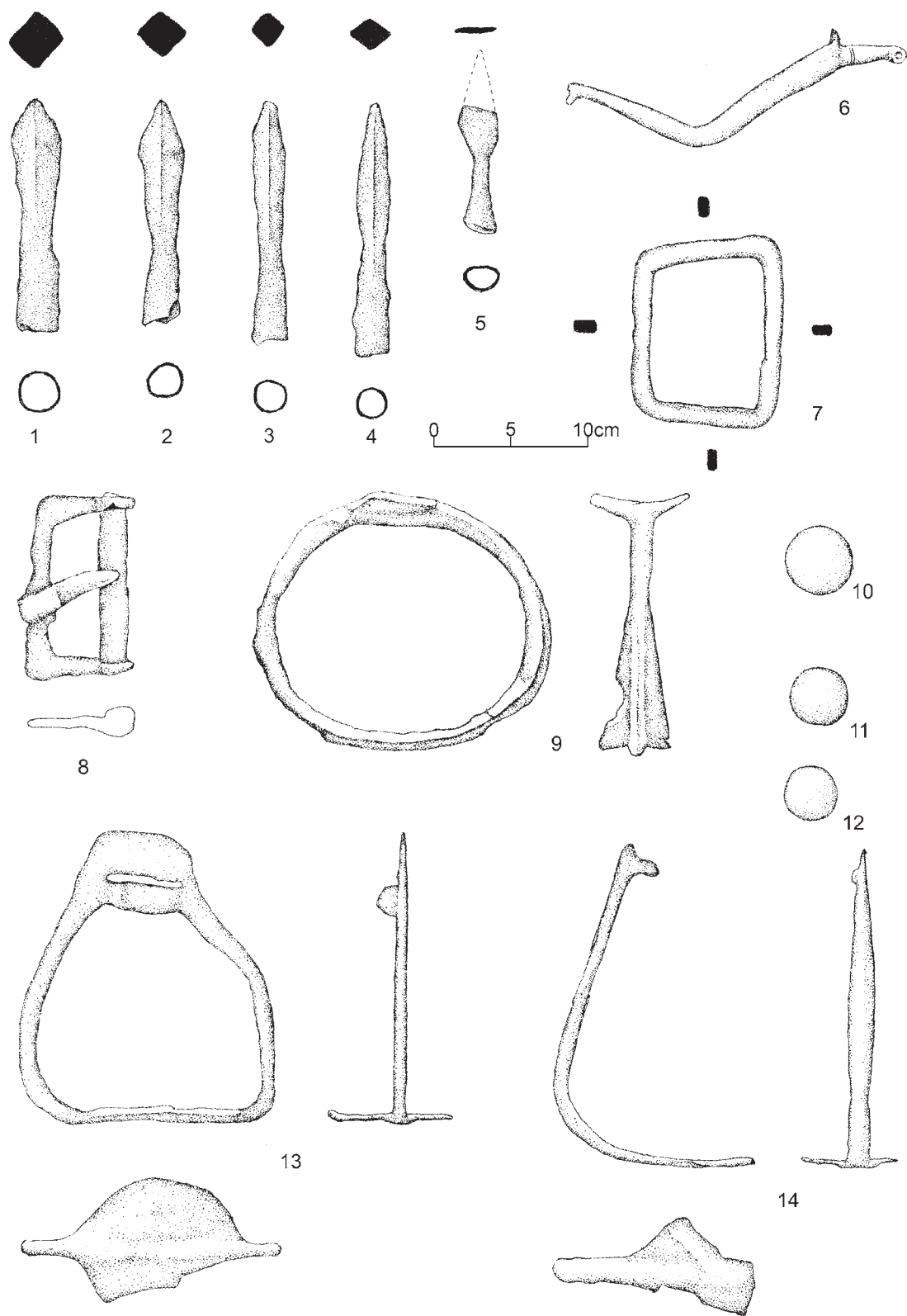
Stavba kamenného hradu sa pripisuje Ondrejovi, synovi Ivanka z rodu Huntovcov – Poznanovcov, zakladateľovi rodu Forgáčovcov. Prvýkrát sa hrad Gýmeš spomína v roku 1253, rodová tradícia uvádza rok vzniku 1250. V Zoborskej listine z r. 1113 sa spomínajú „podhradčania“ v neďalekých Kostolanoch pod Tribečom – čo nepriamo naznačuje existenciu staršieho hradu v okolí. Okrem staršieho hradu na jeho dnešnom mieste prichádza do úvahy aj možnosť, že týmto predchodcom mohol byť Studený hrad vzdialený 600 m južne od Gýmeša. Listina z roku 1274 uvádza, že hrad a jeho majitelia, sa ubránili proti útoku českého kráľa Přemysla Otakara II. Z roku 1295 pochádza listina o delení hradu medzi štyroch Ondrejových synov: dozvedáme sa, že hrad tvorili dve veže, palác, opevnenie, cisterna a sýpka. Počas histórie prešiel hrad mnohými deleniami medzi potomkami rodu. V roku 1504 si hrad rozdelili na polovice bratia Peter a Gregor Forgáčovci. Na naliehanie kráľa, ktorý trval na plnení povinností udržiavať hrad kvôli jeho strategickému významu pri obrane krajiny, sa v roku 1562 uskutočnila nová deľba Gýmeša medzi Petrom a Žigmundom Forgáčom. Hoci obaja spolu s rodinami bývali už v pohodlnejších kaštieloch v Komjaticiach, hrad plnil funkciu rodinného archívu, skladu zásob a bezpečného



Hrad Gýmeš. Gotická kachlica s vyobrazením českého leva.



Renesančná kachlica zobrazujúca Ukrižovanie Krista.



Hrad Gýmeš. Výber militárií a súčasti konského postroja (kresba Z. Vozák).

útočiska v prípade ohrozenia. V roku 1619 poškodili hrad vojská Gabriela Betléna. V rokoch 1663 a 1671 ho nakrátko obsadili Osmani. Z dôvodu pripojenia Šimona Forgáča na stranu Rákociho povstalcov bol hrad s panstvom nakrátko skonfiškovaný. Naspäť sa ho podarilo získať v roku 1711 Pavlovi IV. Forgáčovi, ktorý so synom Pavlom V. uskutočnil veľkolepú barokovú opravu a prestavbu hradu (1713–1755). Začiatkom 19. storočia bol ešte hrad obývateľný a každoročne sa sem konali púte. V roku 1814 pútnici našli kryptu vykradnutú. K celkovému spustnutiu hradu došlo v tridsiatych rokoch 19. storočia.

V roku 1887 zručaninu hradu Gýmeš navštívil jeden zo zakladateľov castelologie v Uhorsku a profesor kreslenia Jozef Kőnyőki, ktorý vo svojej výskumnej správe publikoval tri tušové lavírované kresby. V roku 1910 publikuje maďarský bádateľ Elemér Soos dva pôdorysy a dva bočné pohľady na hrad Gýmeš. Gýmeš neobišla ani ďalšia významná osobnosť v oblasti výskumu hradov Dobroslava Menclová. V rámci svojej typologickej štúdie o slovenských hradoch priniesla prvú analýzu stavebného vývoja hradu (Menclová 1973). V súčasnosti sa architektonicko-historickému výskumu hradu intenzívne venuje M. Bóna, ktorý publikoval početné čiastkové štúdie o stavebnom vývoji hradu a je aj autorom stručnej monografie o Gýmeši (Bóna 1995; 1996; 2002; 2003a; 2003b; 2006; 2007; 2011). Historickému a archívnemu výskumu sa venoval J. Lukačka (2003) a M. Eliáš (2011).

Prvý archeologický výskum realizoval Pamiatkový úrad Bratislava pod vedením Katkina v roku 1998. Neskôr sa na výskume v roku 2011sa podieľali F. Jaššo, M. Miňo a Z. Rusko. Od roku 2013 realizujú obnovu hradu členovia Združenia Castrum Ghymes pod vedením Z. Vozáka a A. Košúta (2023). Archeologický výskum realizuje Archeologický ústav SAV pod vedením M. Bielich od roku 2012. Z archeologického výskumu pochádza najmä keramický materiál a zvieracie kosti, ktoré sme zatiaľ len čiastkovo zanalyzovali. Medzi nálezmi sa objavuje keramika, kachlice, drobné železné predmety a sklo. Nálezy dokumentujú históriu hradu od 13. do 16. storočia. Výskum je rozsahom zatiaľ veľmi malý, ale priniesol niekoľko nových poznatkov dopĺňujúcich stavebno-historický výskum. Každoročne sú predbežné výsledky výskumu publikované na webovej stránke Archeologického ústavu SAV v Nitre.

LITERATÚRA

- Bielich, M./Elgyütt, J. 2015: Archeologický výskum hradu Gýmeš v rokoch 2013–2014. *Archaeologia historica* 40, 2015, 597–611.
- Bielich, M. 2016: Hrad Gýmeš [elektronický zdroj]. Nitra: Archeologický ústav SAV, 2016. Názov z titulnej obrazovky. Dostupné na internete: <http://archeol.sav.sk/files/Hrad-G%C3%BDme%C5%A1.pdf>
- Bielich, M./Elgyütt, J. 2018: Archeologický výskum hradu Gýmeš. *AVANS* 2013, Nitra 2018, 43–45.
- Bielich, M. 2019: Hrad Gýmeš [elektronický zdroj]. Nitra: Archeologický ústav SAV, Nestr. Názov z titulnej obrazovky. Dostupné na internete: <http://archeol.sav.sk/files/Hrad-G%C3%BDme%C5%A1-2019.pdf>
- Bielich, M. 2020: Hrad Gýmeš [elektronický zdroj]. Nitra: Archeologický ústav SAV, Nestr. Názov z titulnej obrazovky. Dostupné na internete: <http://archeol.sav.sk/files/Hrad-G%C3%BDme%C5%A12020.pdf>
- Bielich, M. 2021: Hrad Gýmeš [elektronický zdroj]. Nitra: Archeologický ústav SAV, Nestr. Názov z titulnej obrazovky. Dostupné na internete: <http://archeol.sav.sk/files/Hrad-G%C3%BDme%C5%A12021.pdf>
- Bielich, M. 2022: Hrad Lietava [elektronický zdroj]. Nitra: Archeologický ústav SAV v. v. i., Nestr. Názov z titulnej obrazovky. Dostupné na internete: <http://archeol.sav.sk/files/Hrad-Lietava2021-1.pdf>
- Bielich, M. 2023: Piata sezóna archeologického výskumu hradu Gýmeš. *AVANS* 2019, Nitra 2023, 34–35.
- Bielich, M. 2023: A Castle of Two Palaces. Gymeš Castle (5 Years of Archaeological Research). In: J. Hložek/V. Knoll/A. Tihelková/Z. Vávra/F. Záruba (eds.): *Castle and Law: Book of Abstracts and Field Trip Guides*. Castrum Bene 17, 1. vyd. Pilsen. University of West Bohemia, 2023, 9.
- Bóna, M. 1995: Sakrálné stavby hradu Gýmeš, *Pamiatky a múzeá* 2, 1995, 30–32.
- Bóna, M. 1996: Renesančné a barokové prestavby hradu Gýmeš. *Pamiatky a múzeá* 4, 1996, 28–31.
- Bóna, M. 2003: Hrad Gýmeš a kultúrne pamiatky obce Jelenec. In: A. Fehér a kol.: *Jelenec, monografia*. Bratislava 2003, 152–214.
- Bóna, M. 2003: Heslo Hrad Gýmeš. In: D. Buran a kol.: *Gotika. Dejiny slovenského výtvarného umenia*, Bratislava 2003.
- Bóna, M. 2006: Sakrálny okrsok Gýmešského hradu ako súčasť neskorobarokovej prestavby hradného komplexu. In: *Umenie na Slovensku v historických a kultúrnych súvislostiach* 2005. Trnava 2006, 89–101.

- Bóna, M. 2007: Heslo Gýmeš. In: M. Plaček/M. Bóna: Encyklopédia slovenských hradov. Bratislava 2007, 121–124.
- Bóna, M. 2011: Hrad Gýmeš. Stručný sprievodca po zrúcanine hradu. Slovenský skauting. Bratislava 2011.
- Bóna, M./Lukačka, J. 2002: Úloha hradov horného Ponitria a Požitavia pri obrane a osídlení územia do konca 14. storočia. *Archaeologia historica* 27, 2002, 239–268.
- Bóna, M. 2014. Doplnkový architektonicko – historický výskum v objektoch predbránia a hradného paláca III. Zlaté Moravce 2014.
- Eliáš, M. 2011: Forgáčovci. Šľachtický rod z Gýmeša. Jelenec 2011.
- Jaššo, F. 2011. Nálezová správa z archeologického výskumu hradu Gýmeš v roku 2011. Pamiatkový úrad SR. Bratislava 2011.
- Katkin, S./Bóna, M. 2000: Záchraný výskum v kaplnke hradu Gýmeš. AVANS 1998, Nitra 2000, 113–115.
- Könyöki, J. 1905: A középkori várak, különleges tekintettel Magyarországra. Budapest 1905, 85.
- Lukačka, J. 2003: Rod Forgáčovcov do polovice 15. storočia. *Historický zborník* 13, č. 1.
- Menclová, D. 1973: Príspevok k typológii hradov, zámkov a kaštieľov na Slovensku. In: Š. Pisoň: Hrad, zámky a kaštiele na Slovensku. Bratislava 1973, 397–445.
- Mednyánszky, A. 1821: Ghymes váranak leirása. *Tudományos Gyűjtemény*, 2, 36–46.

KOSTOLANY POD TRIBEČOM, OKR. ZLATÉ MORAVCE RÍMSKOKATOLÍCKY FARSKÝ KOSTOL SV. JURAJA

MARIÁN SAMUEL

Až do uskutočnenia komplexných výskumov v 60. rokoch 20. storočia unikál Kostol sv. Juraja pozornosti odborníkov na stredovekú architektúru, nefiguruje ani v prvom korpuse stredovekej románskej architektúry Slovenska publikovanej Václavom Menclom v roku 1937. Už prvé výskumy (A. Habovštiak, L. Šášky) však ukázali, že táto stavba predstavuje jeden z najstarších zachovaných príkladov kresťanskej sakrálnej architektúry a nástennej maliarskej výzdoby na Slovensku. Kostol vznikol na svahu nad malou obcou (prvá zmienka 1113) situovanou v doline južných výbežkov pohoria Tríbeč.

Najstaršia, predrománska časť kostola pozostáva z lode obdĺžnikového pôdorysu (6,7–7 × 5,2 m) a kvadratického presbytéria. Pôvodná výška obvodových múrov presbytéria dosahuje cca 5,3 m, v lodi dosahovala minimálne 6,4 m. Napriek malým rozmerom objektu, výška obvodových murív spôsobuje v interiéri dojem monumentalita architektúry. Obvodové murivo, ktoré sa smerom nahor mierne nakláňa do interiéru, vymurovali z miestnych lomových kameňov, v spodnej časti základov kamene zasypali iba ílovitou hlinou. Na severnej aj južnej strane lode sa zachovali dve trojice najstarších okien. Donedávna sa predpokladalo, že pôvodný je vajcovitý tvar troch menších severných okien. Novší výskum ale ukázal, že všetkých šesť okien lode, ako aj východné okno presbytéria mali pôvodne rovnaký tvar s polkruhovými záklenkami, pričom severné okná lode boli dodatočne zmenšené. Záklenky okien vznikli archaickým konzolovitým vysúvaním vodorovných kameňov za pomoci dreveného debnenia. Novší reštaurátorský výskum (M. Keleši) zistil pod východným oknom presbytéria ďalší primárny zamurovaný otvor neznámej funkcie (nika, okno?). V presbytériu sa zachovala primárna valená klenba, čiastočne využívajúca archaický spôsob konzolového vysúvania klenákov. Pôvodný spôsob prekrytia lode zostáva otvorenou otázkou. Stavebno-historickým výskum (M. Bóna) nezistil doklady potvrdzujúce existenciu otvoreného krovu, do úvahy tak prichádza trámový strop. Ukázalo sa, že dlážky lode a presbytéria sa spočiatku nachádzali v jednotnej úrovni a k vyvýšeniu presbytéria prostredníctvom troch schodiskových stupňov došlo až počas mladšej predrománskej prestavby. Povrchovú úpravu interiérových i exteriérových stien pôvodne tvorila nahrubo roztieraná a zatláčaná maltovina (po zatláčaní prstami dodnes zostali odtlačky). Zistené vrstvenia omietok tiež vyvrátili ustálenú predstavu o primárnosti jedinečnej interiérovej výmalby predrománskej stavby. Podľa najnovších poznatkov možno vznik malieb spájať až s niektorou z nasledujúcich úprav kostola. Neskorším stavebným úpravám kostola treba pripísať i východný strešný štít lode. Analýza stavebného dreva preukázala, že vznikol v druhej polovici 12., prípadne až na začiatku 13. storočia. V tomto období vzniklo aj väčšie okno v južnej stene svätyne zrejme na mieste pôvodného predrománskeho. Okolo polovice 13. storočia prešiel kostol



Kostolany pod Trábečom. Pôdorys kostola (podľa M. Bóna/D. Buran 2015).

neskororománskou prestavbou, spájanou s novými majiteľmi Kostolian, predkami rodu Forgáčovcov. Sakrálny objekt predĺžili západným smerom o rozšírenú časť lode s emporou a vežou. Prístavba štvoruholníkového pôdorysu znásobila dovtedajšiu kapacitu kostolnej lode. Pri prestavbe zanikla západná stena predrománskeho kostola, v ktorej bol umiestnený pôvodný vstup. Nárožia prístavby a emporové piliere spevnili tufovými kvádrmi. Z rovnakého materiálu vytesali aj ostie nového južného portálu, krstiteľnicu, sväteničku a rímsové hlavice pilierov pod emporou. V interiéri kostola sa z tohto obdobia zachovala románska krstiteľnica a svätenička. Povrchová úprava fasád sa na prístavbe spočiatku obmedzila len na roztieranie vytlačenej malty v okolí ložných škár kameňov i kvádrov. Avšak už v priebehu druhej polovice 13. storočia nastala zmena vo vonkajšom vzhľade prístavby. Následkom statickej havárie veže museli nanovo vymurovať, tentokrát z tehál, jej horné dve podlažia, ktoré odľahčili združenými oknami so stredovými stĺpkami. Táto prestavba v podstate uzavrela stredoveký stavebný vývoj kostola. Neskôr došlo len k menším zásahom, ako boli zamurovanie a úpravy okien na veži a vo východnej stene presbytéria a nové omietnutie exteriéru celej stavby v 14. storočí. Ďalšie podstatnejšie premeny kostola sa uskutočnili až v priebehu 17. a 18. storočia. Južne od svätyne postavili na podmurovke nevelikú stavbu – márnicu alebo zvonnicu, v roku 1721 bol nahradený drevený strop lode murovanou klenbou a netradične k západnému priecheliu bola pristavaná sakristia. V tomto období boli taktiež zamaľované stredoveké fresky.

Maľby v interiéri predrománskej lode zobrazujú mariánsko-christologický cyklus (Zvestovanie, Navštívenie, Narodenie, Zjavenie hviezdy trom mudrcov, Klaňanie Troch mudrcov, Útek do Egypta a dve sporné scény) patria k najstarším na našom území. Hoci maľby patria k najprebádanejším na Slovensku, historici umenia nedosiahli (aj kvôli úplnej absencii regionálnych analógií) konsenzus v otázke ich doby vzniku a proveniencie. Datovanie malieb kolíše od prelomu 12. a 13. storočia (M. Tóth), cez prelom 11. a 12. storočia (J. Bakoš, K. Ilkó), do obdobia vlády kráľa Kolomana okolo roku 1100 (B. Z. SzakácZ), druhú polovicu 11. storočia (Dvořáková et al.), po prvú polovicu 11. storočia (J. Maříková-Kubková, T. Berger) a najnovšie medzi roky 997–999 (M. Vančo). Najstaršie datovania sa odvolávajú na archaický štýl ranokresťanského umenia, vročená do 12. až 13. storočia sú odôvodňované „vidieckou“ rustikalizáciou románskeho maliarstva. Posledný chronometrický výskum (P. Barta) priniesol na základe ¹⁴C meraní predbežný záver, že k realizácii nástennej výmalby mohlo dôjsť najskôr v priebehu druhej polovice 10. až počiatku 11. storočia.

Pri hľadaní možného fundátora stavby a príčin jej tunajšieho vzniku v uvedenom čase vzbudzuje otázku poloha kostola v úzadí hlavných dopravných tepien a mimo väčších sídliskových aglomerácií. Podľa Jána Lukačku mohol zakladateľ stavby pochádzať z rodiny Poznanovcov, ktorá už v čase pred vznikom uhorského štátu a v prvých storočiach jeho existencie mala mimoriadne postavenie a mohla byť tiež kolektívnym patrónom neďalekého Zoborského kláštora pri Nitre (čo najnovšie spochybnil M. Druga). Predpokladaný kultúrny vplyv zoborského kláštora na stavbu a výzdobu kostolianskeho kostola zostávajú naďalej v hypotetickej rovine.

Ďalšie možnosti datovania najstaršieho kamenného kostola priniesol chronometrický výskum (P. Barta), zameraný na ¹⁴C datovanie vzoriek konštrukčných drieb, omietok a malty. Podľa výsledkov týchto meraní bol kostol postavený už v rozmedzí konca 9. a prvej tretiny 10. storočia. Vznikli aj úvahy o drevenom predchodcovi murovaného kostola opierajúce sa o nálezy kolových jamiek v jeho interiéri. Takúto interpretáciu oslabujú nálezy omietok, fresiek a úlomkov tehál v zásypoch kolových jamiek, zdá sa preto pravdepodobnejšie že kolové jamky sú dokladom pomocnej lešenárskej konštrukcie z obdobia výstavby alebo neskoršej úpravy predrománskeho kamenného kostola.

Datovanie výstavby kostola sa donedávna opieralo predovšetkým o výsledky archeologických výskumov a stavebnú typológiu. Samotný stavebný typ ale neumožňuje presnejšie časové zaradenie vzniku objektu, nakoľko sa hojne vyskytoval v rôznych častiach Európy prinajmenšom od 7. storočia. Stavba v Kostolčanoch síce obsahuje ojedinele sa vyskytujúce archaické prvky, ako sú prečnelkové klenby a záklenky vymurované špecifickou prečnelkovou technikou, známe napríklad z rotúnd v Budči z prelomu 9. a 10. storočia v Česku a v Nitrianskej Blatnici pred polovicou 11. storočia, avšak zriedkavý výskyt zachovaných stavieb z tohto obdobia neposkytuje dostatok ďalšieho potrebného porovnávacieho a spoľahlivejšieho datovateľného materiálu.

Počas archeologického výskumu A. Habovštiaka v exteriéri kostola v 60. rokoch 20. storočia sa v troch sondách preskúmala časť cintorína. Všetky hroby rešpektovali stavbu predrománskeho kostola. Nálezy najstarších mincí z tretej tretiny 11. storočia boli východiskom k úvahám o začiatku pochovávaní najneskôr v polovici 11. storočia. Výsledky novšieho revízneho archeologického výskumu (P. Baxa/P. Bisták) vďaka nálezom hrobu s mincou Oldřicha I. (1012–1033) poskytli argumenty pre hlbšie datovanie stavby do prvej tretiny 11. storočia. Takéto úvahy podporil aj nález mince Štefana I. (997–1038) pri kladení elektrického kábla. Keďže preskúmaná je len malá časť cintorína, nie je vylúčené, že archeologický výskum v budúcnosti prinesie nové poznatky prispievajúce k poznaniu počiatkov tejto predrománskej architektúry.

LITERATÚRA

- Bakoš, J. 1968: Genéza nástenných malieb v Kostolčanoch pod Tribečom. *Vlastivedný časopis* 17, č. 4, 1968, 178–181.
- Barta, P./Bóna, M. 2010: Chronometrické datovanie muriva Kostola sv. Juraja v Kostolčanoch pod Tribečom: prvé výsledky. In: *Monumentorum tutela. Ochrana pamiatok* 22. Bratislava 2010, 54–59.
- Barta, P./Bóna, M./Keleši, M. 2015: Chronometrický výskum murív Kostola sv. Juraja v Kostolčanoch pod Tribečom. *Archaeologia historica* 40, 2, 2015, 691–709.
- Baxa, P./Bisták, P. 2009: Prvé výsledky revízneho archeologického výskumu cintorína pri Kostole sv. Juraja v Kostolčanoch pod Tribečom. In: *Monumentorum tutela. Ochrana pamiatok* 21. Bratislava 2009, 53–64.
- Baxa, P.–Maříková-Kubková, J. 2010: Die älteste Phase der Kirche St. Georg in Kostolany pod Tribečom. In: Poláček, L.–Maříková-Kubková, J. (Hrsg.), *Frühmittelalterliche Kirchen als archäologische und historische Quelle, Internationale Tagungen in Mikulčice VIII.* Brno 2010, 149–160.
- Bóna, M. 2014: Výsledky umelecko-historického a architektonicko-historického výskumu r.k. Kostola sv. Juraja v Kostolčanoch pod Tribečom. *Zborník Filozofickej fakulty Univerzity Komenského – Musaica*, 28, 2014, 127–161.
- Bóna, M./Buran, D. 2015: Kostolany pod Tribečom. Rímskokatolícky farský Kostol sv. Juraja. In: Pomfrová, B. (zost.): *Stredoveký kostol. Historické a funkčné premeny architektúry.* Bratislava 2015, 108–119.
- Bóna, M./Ilievová, D. 2002: Obnova fasád románskeho kostola sv. Juraja v Kostolčanoch pod Tribečom. In: *Zb. Cirkevné pamiatky – pramene kultúry a vzdelanosti.* Nitra 2002, 185–203.
- Druga, M. 2022: *Benediktínske kláštory a ich donátori v arpádovskom Uhorsku.* VEDA SAV, Bratislava 2022.
- Dvořáková, V./Krása, J./Stejskal, K. 1978: *Stredoveká nástenná maľba na Slovensku.* Bratislava 1978.
- Habovštiak, A. 1968: Archeologický výskum v Kostolčanoch pod Tribečom. In: *Monumentorum tutela. Ochrana pamiatok* 2. Bratislava 1968, 43–73.

- Hradilová, J./Hradil, D./Kotulanová, E./Švarcová, S. 2009: Nástenné malby v Kostolanech pod Tribečom: materiály, technika a príčiny jejich poškodení. In: Monumentorum tutela. Ochrana pamiatok 21. Bratislava 2009, 153–174.
- Ilkó, K. 2016: The artistic connections of the Romanesque wall paintings in Kostolany pod Tribečom (Slovakia). In: Hortus Artium mediaevalium 22, 2016, 282–293.
- Jankovič, V. 1968: Kostolany pod Tribečom. In: Monumentorum tutela. Ochrana pamiatok 2. Bratislava 1968, 5–42.
- Kráska, J. 1968: Nástenné malby v kostele sv. Jiří v Kostolanech pod Tribečom. In: Monumentorum tutela. Ochrana pamiatok 2. Bratislava 1968, 115–127.
- Maříková-Kubková, J./Berger, T. 2009: První stavební fáze kostela sv. Juraja v Kostolanech pod Tribečom. In: Monumentorum tutela. Ochrana pamiatok 21. Bratislava 2009, 97–152.
- Šášky, L. 1968: Predrománsky kostol v Kostolanech pod Tribečom. In: Monumentorum tutela. Ochrana pamiatok 2. Bratislava 1968, 79–95.
- Szakács, B. 2016: Archaism, imitation, provincialism?: notes on the murals of Kosztolányi/Kostolany pod Tribecom. In: Convivium. Exchanges and interactions vol. 3, 2016, 154–171.
- Tóth, M. 1974: A Kosztolányi Templom falképei. Ikonográfiai és datálási kérdések. In: Ars Hungarica 2, 1974, 59–76.
- Valeková, A. 2009: K pamiatkovej obnove Kostola sv. Juraja. In: Monumentorum tutela. Ochrana pamiatok 21. Bratislava 2009, 189–194.
- Vančo, M. 2023: Donátorské scény v Kostole sv. Juraja v Kostolanech pod Tribečom. ARS, 56, č. 2, 2023, 109–136.



Topolčianky. Letecký pohľad na kaštieľ.

TOPOLČIANKY, OKR. ZLATÉ MORAVCE STREDOVEKÝ HRAD A KAŠTIEĽ

MATEJ RUTTKAY

V katastri obce Topolčianky je doložená pomerne hustá sieť sídlisk z rôznych období praveku, včasnej doby dejinnej a stredoveku. Na obec upriamili vedci po prvý krát pozornosť v 60. rokoch minulého storočia, kedy sa pri stavbe školy porušilo sídlisko z neskoršej doby

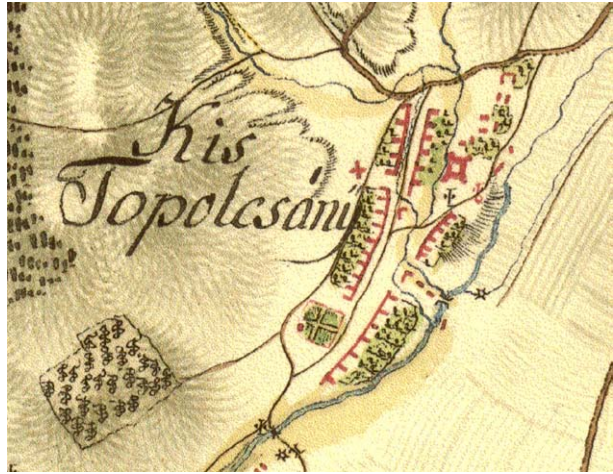
kamennej. Celkove je z chotára evidovaných sedem archeologických nálezísk.

Najväčšia výskumná akcia sa uskutočnila pri rekonštrukcii renesančného kaštieľa. Dovtedy sa predpokladalo, že počiatky hradu siahajú do 14., resp. 15. stor. Záchranný výskum v r. 1990 však priniesol pozoruhodné výsledky, v mnohých ohľadoch pozmeňujúce dovtedajšie názory na vývoj tohto sídla.

Prvá písomná zmienka o obci je z r. 1293 – Topolchen Parvum. V r. 1347 získal majiteľ tohto priestoru Július Rúfus pre seba a svojich bratancov právo ryžovať zlato v potoku Leveš (Zlatnianska, Topolnica), ktorý tiekol pri pevnosti/hrade. Je to zvlášť dôležitý údaj dokladajúci na to, že ryžovanie zlata bolo v predmetnej oblasti jedným z dôležitých príjmov šľachty, ale i kráľa. V r. 1321 majitelia neďalekého hradu Hrušov vyplenili Topolčianky. V r. 1330 povýšil kráľ Karol Róbert majiteľov hradu Mikuláša a jeho brata Gregora do šľachtického stavu – de Kistopulchan. Nasledujúce desaťročia či storočia sú poznačené sústavným súperením majiteľov Topolčianok a Hrušova. V polovici 14. stor. Mikuláš prestavuje pevnosť a v jej blízkosti stavia kostol (1351). Správa z r. 1458 obsahuje nariadenie kráľa Mateja Korvína na zbúranie vodného hradu. To sa však, podľa výsledkov výskumu nezrealizovalo. V r. 1535 Ján Záblatský z Hrušova podpálil a vyraboval celú pevnosť. Následne v r. 1559 nariaďuje krajinský snem v súvislosti s tureckým nebezpečenstvom zbúranie hradu, keďže je nedbalo strážený a nedostatočne opevnený. V r. 1561 sa však Topolčianky stávajú župným sídlom Tekovskej stolice.

Majiteľ hradu Ján Topolčiansky je od r. 1567 hlavným slúžnym stolice. V r. 1578 je hrad zaradený do obranného systému hraničných pevností. V r. 1598 zomiera Ján Topolčiansky a následne jeho synom Pavlom vymiera mužská vetva rodu de Kistopulchan. Od r. 1616 sa stáva majiteľom hradu Ladislav Petheö.

Jeho dcéra sa vydala za Pavla Rákoczyho a ich syn Juraj Rákoczy na rozkaz kráľa objekt opevnil palisádami a ohradil priekopou. V r. 1660 sa majiteľom stáva Ladislav Rákoczy s manželkou, ktorí dali hrad opäť obnoviť (prestavba bola ukončená v r. 1662). Oznamuje to aj nápis na erbe nad vchodom do kaštieľa. O dva roky Ladislav umiera a správa z r. 1666 znovu konštatuje zlý stav hradu. V závere 17. a v priebehu 18. storočia bol objekt viac krát prestavovaný. Zásadná prestavba sa uskutočnila v r. 1825–1830, kedy dali Keglevichovci pristaviť impozantné klasicistické krídlo. Od r. 1890 kaštieľ vlastnil arciknieža Ludvig a Habsburgovcom patril až do konca prvej svetovej vojny.



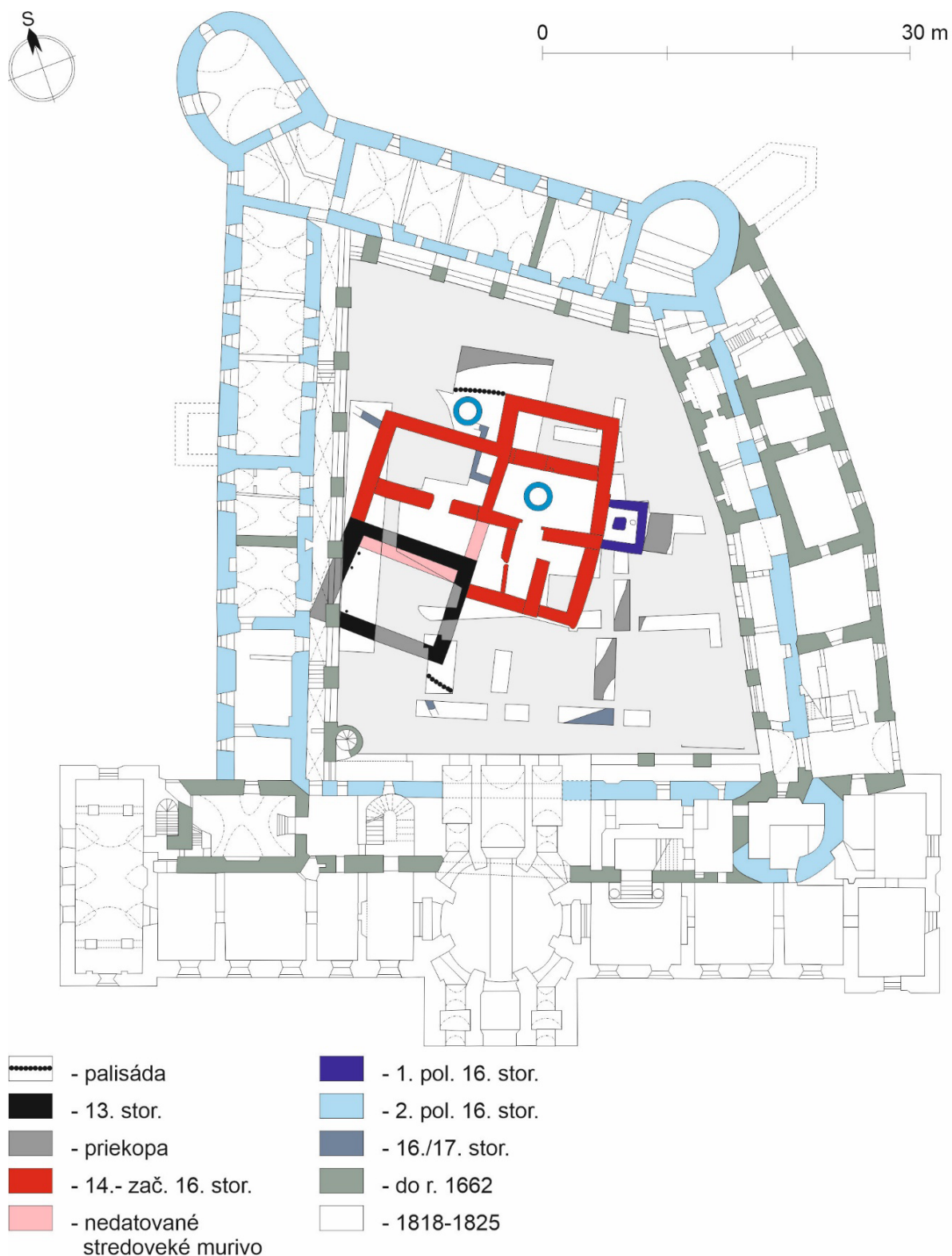
Topolčianky. Zobrazenie na 1. vojenskom mapovaní z konca 18. storočia.



Topolčianky. Pohľad na výskum na nádvorí kaštieľa.

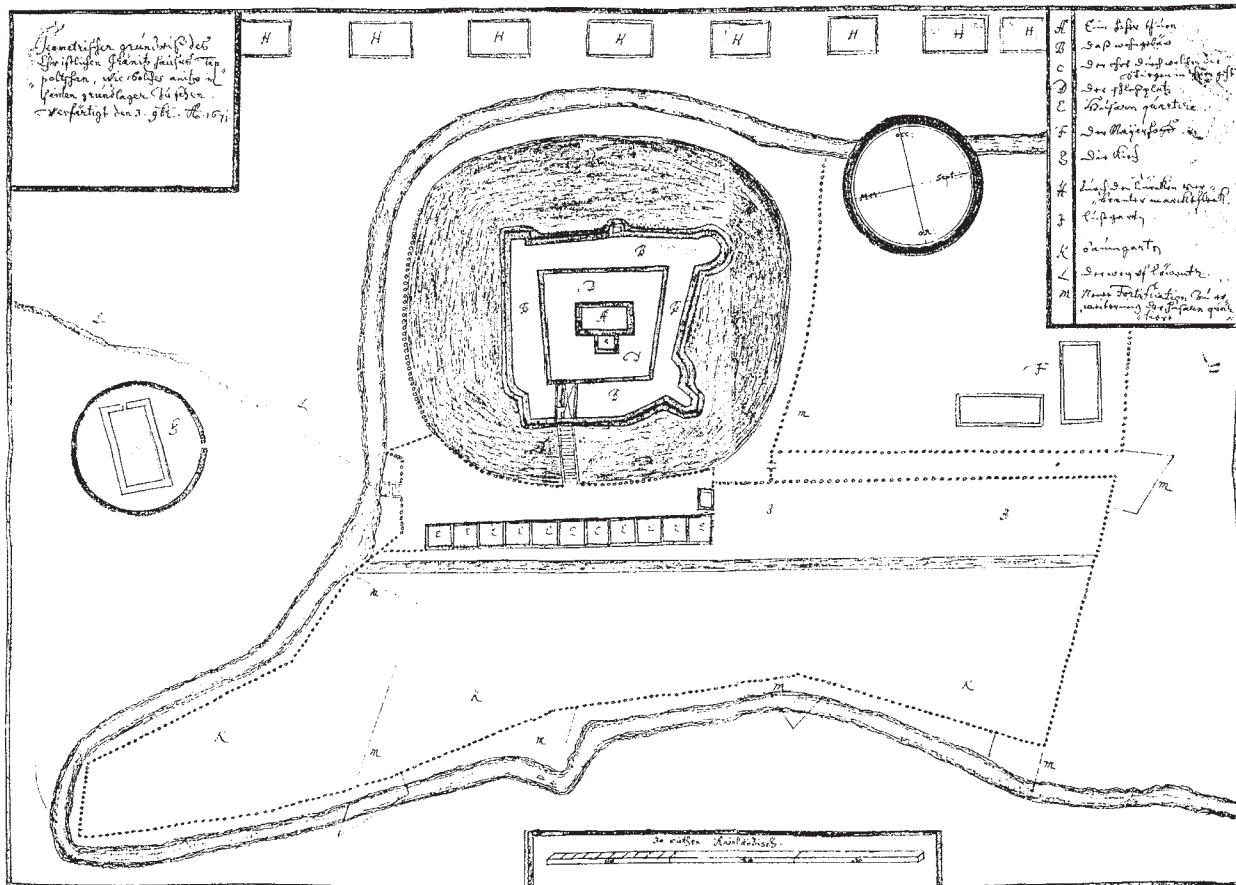
Záchraný archeologický výskum trval necelých 6 mesiacov. Počas nich sa prebádala zhruba polovica plochy nádvorja. Sondy sa skúmali spravidla po reálnych vrstvách. Doložilo sa osídlenie tejto polohy už v 6.–8. stor. – keramika pražského typu z kultúrnej vrstvy a zo sídliskových jám. Ďalší sídliskový horizont je rámcovo zaradený do 9.–10. storočia. Je temer isté, že veľká časť včasnostredovekých objektov bola zničená mladšími stavebnými aktivitami. Ďalšia fáza osídlenia je z druhej polovice 12. a prvej polovice 13. stor. Dôležité je najmä zachytenie opevňovacích prvkov v severnej časti nádvorja – strmá priekopa. Kultúrna vrstva, zásobnicová jama a zemnica so schodovitým vstupom (možno pivnica) dokladajú aktívne využívanie opevnenej plochy aj na bývanie.

V polovici 13. stor. je doložená prvá zániková požiarová vrstva. Hlavným nálezom je keramika ale našli sa aj bronzové skladacie váhy používané napríklad aj pri vážení drahých kovov. Približne v druhej polovici 13. stor. tu vybudovali prvú kamennú stavbu vežovitého typu. Stála v južnej časti osídlenej plochy vymedzenej vodnou priekopou a palisádou z vnútornej strany priekopy. Pôvodná veža mala pôdorys nepravidelného štvoruholníka s rozmermi (dĺžky stien) – 10,4 m, 10,7 m, 9,4 m a 8,8 m. Pomerne malá šírka múrov (107–130 cm) naznačuje,



Topoľčianky. Pôdorys kaštieľa a odkrytej stredovekej a včasnonovekej architektúry (nádvorie - podľa Ruttkay 1994, stavebný vývoj stojacej architektúry podľa Bóna, nepublikované)

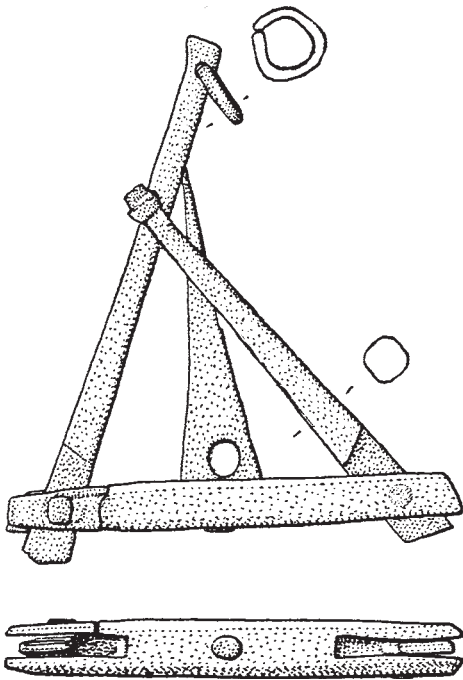
Topoľčianky. Stavebno-historický vývoj kaštieľa so zakresnenou preskúmanou časťou (pôvodným hradom), na nádvorí dnešného kaštieľa.



Topoľčianky. Pôdorys hradu zachytený na pláne z r. 1671 (Šulcová 1982).

že jej horná časť mohla byť postavená z dreva. Základy sú najhlbšie v rohoch, kde dosahujú hĺbku 100 cm. Datovanie objektu je umožnené v prvom rade priaznivou stratigrafickou situáciou – múry sú zapustené do dvoch objektov z prelomu 12. a 13. stor. a zásyp objektu zo 14. stor. rešpektoval stojace múry.

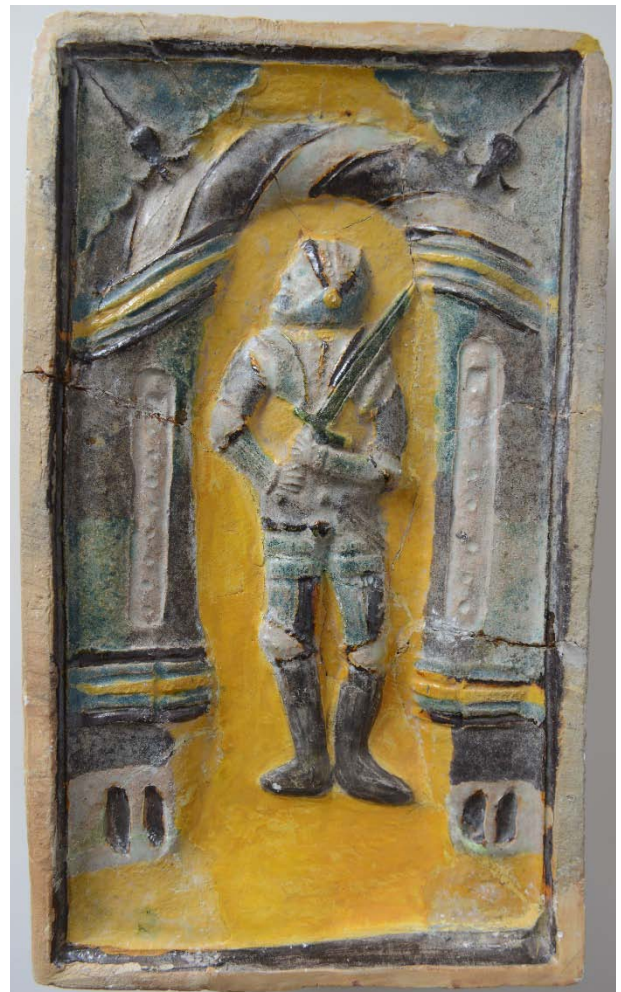
V priebehu 14. stor. sa postupne zastavuje voľné priestranstvo medzi vežou a vnútorným okrajom priekop. Novovzniknutý objekt je mierne nepravidelný a rešpektuje geomorfologické danosti terénu. Jeho rozmery sú 19,5 × 22,5 m. Juhozápadný roh je prekrytý dnešným západným krídlom kaštieľa. Vonkajšie múry majú šírku 110–130 cm, vnútorné 30–130 cm. Hĺbka základov v rohoch dosahuje až 360cm (pravdepodobne zaistenie proti zosuvu do priekopy). Zaujímavosťou je, že vzájomne previazané sú len vonkajšie rohy stavby. Ostatné múry sú k sebe priložené, prípadne spojené akýmisi kapsami. Na základe skladby múrov možno identifikovať aj viaceré stavebné subfázy, resp. opravy opevnenia. Na stavbu múrov bol použitý prevažne lomový kameň a výnimočne i riečne okruhliaky pospájané vápnitou a vápnito-piesčitou maltou. Zachovali sa základy a sčasti aj nadzákladové murivo. V niektorých úsekoch sa výnimočne zachovali zvyšky omietok. Zo zásypu pochádzajú zlomky omietok s výzdobou červenými pásmi. Spolu so starou vežou malo prízemie 7, resp. 8 priestorov. Najlepšie sa zachoval čiastočne zahĺbený pivničný priestor s rampovitým vstupom z južnej strany. Tu sa odkryli aj časti gotického pieskovcového ostena so zachovanými železnými závesmi. Severná časť priestoru bola vyložená lomovými kameňmi. Situovanie vchodu, ako aj nálezy drevených pilierov (zvyšky mostovej konštrukcie?) v priekope na južnej strane areálu naznačujú, že hlavný vchod do pevnosti mohol byť dlhodobo práve z juhu, resp. juhovýchodu, t.j. v miestach, kde sa jednoznačne nachádzal ešte v renesančnom období. Podnes sú tu dobre zachované mnohé konštrukčné detaily. Vo východnej stene tohto priestoru sa zachovalo okienko – 40cm nad úrovňou pôvodného terénu z vonkajšej strany. Práve zo zásypu tejto murovanej stavby pochádza veľký počet rozmanitých nálezov, keramika, fragmenty, ale i celé exempláre zdobených kachlíc s motívmi Zvestovanie, Sv. Margaréta,



Topolčianky. K dôležitým nálezom naznačujúcim narábanie s drahými kovmi patria malé bronzové skladacie váhy.



Topolčianky. Polychrómna komorová kachlica zo 16. storočia s motívom Zvestovania.



Topolčianky. Komorová kachlica zo 16. storočia s motívom rytiera.

Ukrižovanie, Sv. Ladislav, Sv. Juraj, Posledná večera, Mojžiš atď., železné nástroje, hrkálky a množstvo ďalších výrobkov.

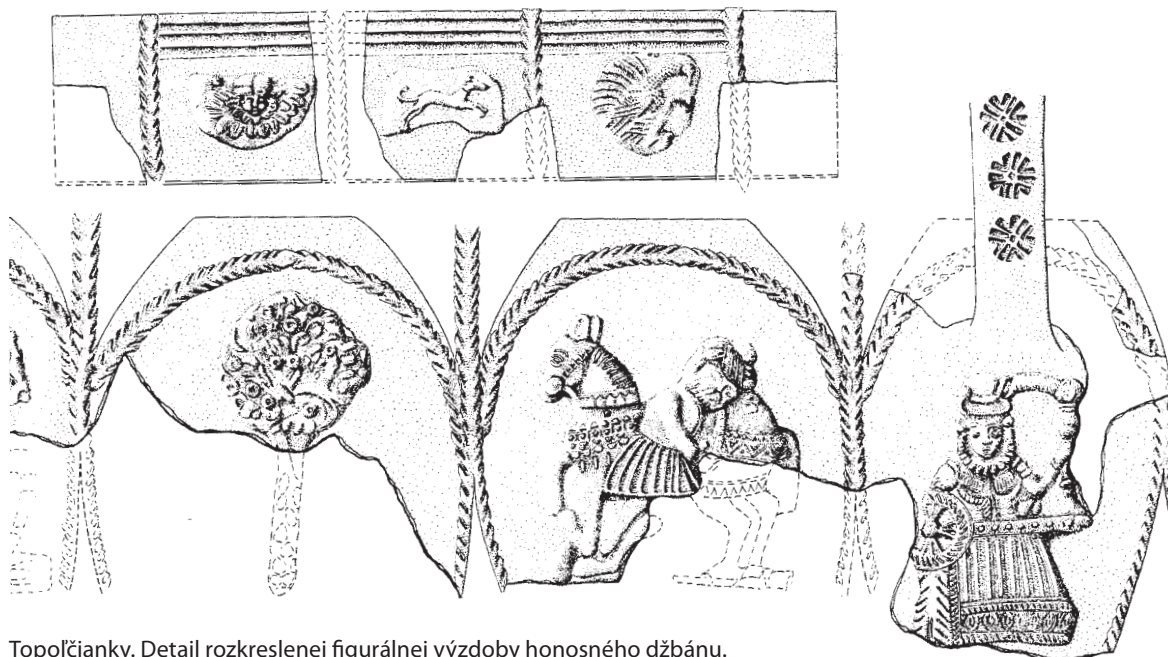
V 15. storočí patrila k pevnosti studňa (č. 2) medzi severným múrom a priekopou. Jej vnútorný priemer dosahoval 120cm. Žiaľ, nebolo možné ju doskúmať, a preto nemožno vylúčiť aj jej staršie datovanie. Na začiatku 16. stor. bola k východnému múru pristavaná v pôdoryse mierne lichobežníková veža (4,2 × 3,3 m, šírka múrov 65–70cm) so stredovým kamenným pilierom. Mohutná požiarová vrstva z prvej polovice 16. stor. pravdepodobne korešponduje so správou z r. 1535, podľa ktorej bol hrad vypálený a vyplienený

a zostáva chátrať. V druhej polovici 16. stor. sú postupne priekopy, ako sčasti aj vlastný hrad zasypané. Na takto vytvorenej plošine sa buduje úplne nový hrad a to dookola chátrajúcej pevnosti, na zasypaných priekopách. V prvej fáze sa postavilo severné opevnenie s dvoma baštami (severná časť dnešného kaštieľa a azda aj časť východného krídla). Dookola je vyhlbená nová mohutná priekopa obklopujúca oveľa väčší priestor, ktorej pozostatky sú podnes viditeľné v teréne. Práve tento hrad mohol byť v r. 1578 zaradený do zoznamu protitureckých pevností. Chátrajúce ruiny „starého“ hradu sú využívané ako zdroj stavebného materiálu a zároveň ako odpadový priestor. V 17. stor. ostáva stáť už iba jeho juhovýchodná časť, akási veža uprostred nádvorja. Okrem

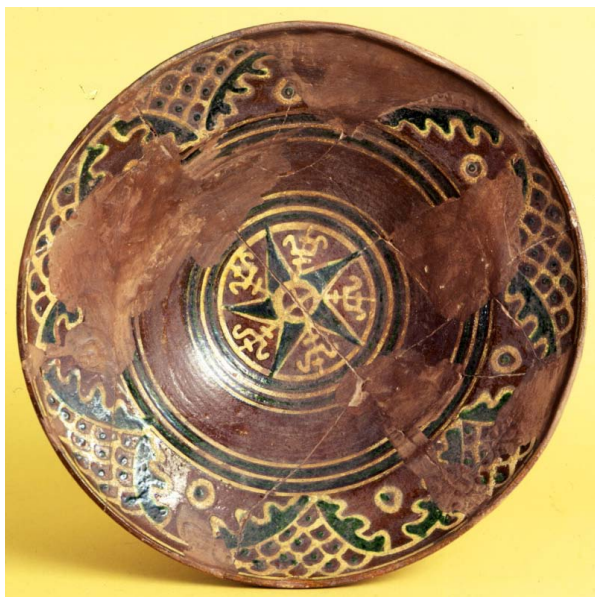


Topoľčianky. Vizualizácia vzhľadu pôvodného hradu v 13. storočí (podľa A. Arpáša).

výskumu to dokladá aj dobový nákres. V 17. storočí bol v tejto časti vymurovaný aj odpadový priestor, ktorý priniesol množstvo zaujímavých nálezov najmä z prvej polovice 17. stor. – keramika (misy, hrnce, panvice, kachlice, bronzový svietnik, nože s kosteným obložím rukoväte, mažiar atď.). Zvláštnosťou je džbán – napodobenina kameniny s plastickou figurálnou a zvieracou výzdobou.



Topoľčianky. Detail rozkreslenej figurálnej výzdoby honosného džbánu.



Topoľčianky. Misa zo 17. storočia.



Topoľčianky. Nález mažiara zo 17. storočia.

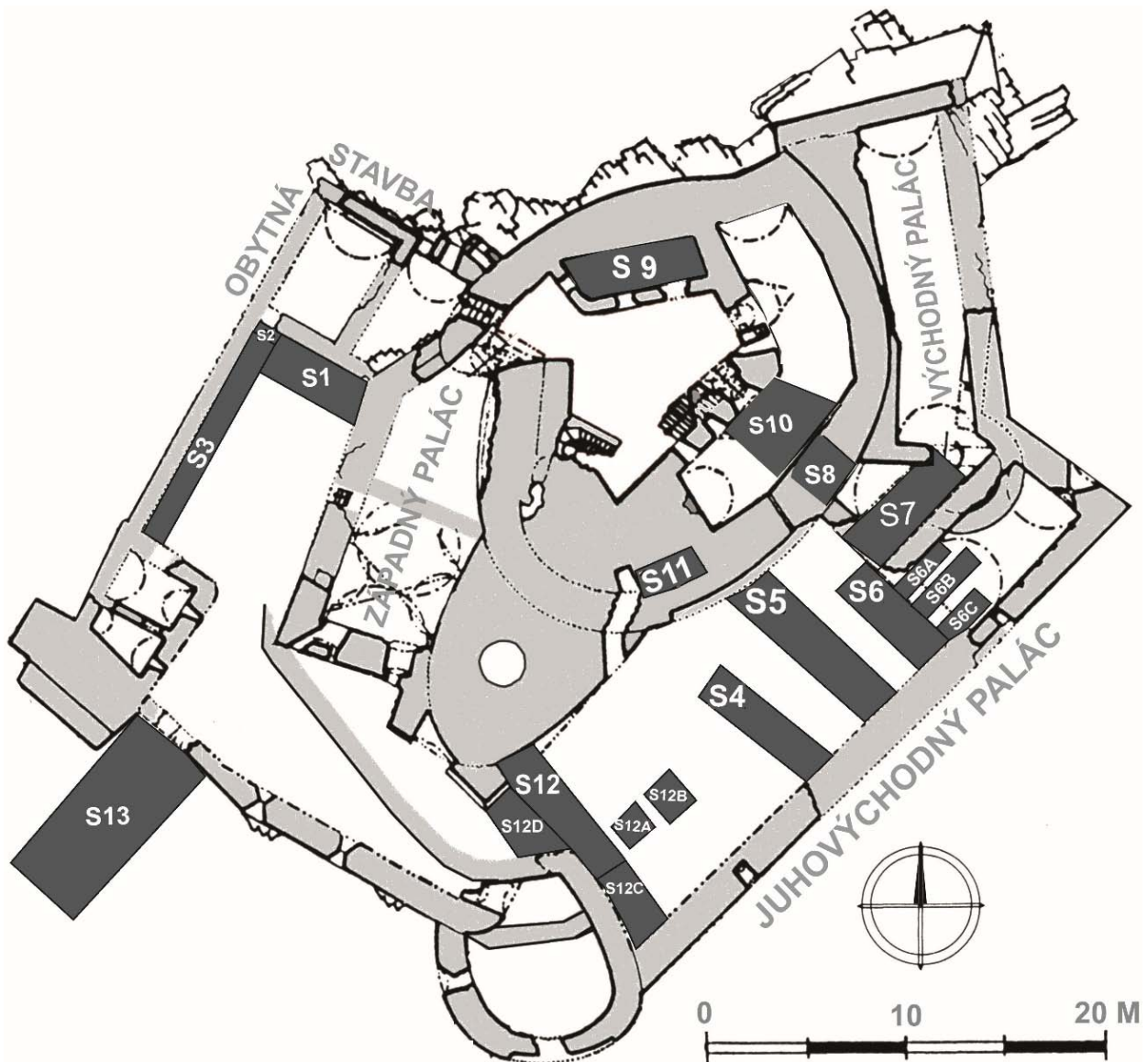
V druhej polovici 17. stor. už bolo nádvorie pravdepodobne upravené a celé „vydláždené“ maltovinovou vrstvou. V tomto období je do zásypových vrstiev „starého“ hradu vyhlbená nová, viac-menej centrálna studňa hradu, ktorá podľa nálezov fungovala až do 19. storočia. Výskum v Topoľčiankach bol iba jedným ohnivkom v reťazci poznania vývoja sídiel rodiacej sa šľachty.

HOSTIE, OKR. ZLATÉ MORAVCE HRAD HRUŠOV

MÁRIO BIELICH

Hrad Hrušov sa nachádza v severozápadnej časti katastrálneho územia obce Hostie v okrese Zlaté Moravce, východne od štátnej cesty II. triedy v smere z Topoľčianok na Skýcov. Obec Hostie leží na hranici Podunajskej nížiny, na severnom okraji Žitavskej tabule a Pohronského Inovca. Samotný hrad bol postavený na vyvýšenine nazývanej Skalka (489 m n. m.), na skalnatom podloží vytvorenom blokovými kremencami.

V rokoch 1928 až 1930 sa z podnetu prezidenta T. G. Masaryka uskutočnila na svoju dobu rozsiahla pamiatková konzervácia ruiny hradu Hrušov (Plaček/Bóna 2007, 138–141). Popri obnove sa uskutočnil na hrade aj archeologický výskum, z ktorého bohužiaľ neexistuje žiadna dokumentácia. Nové archeologické výskumy v priestoroch hradu sa začali až na začiatku 21. storočia v súvislosti s obnovou pamiatky uskutočňovanej z iniciatívy OZ Leustach. V rokoch 2010 a 2011 vykonával výskumy v priestore brány prvého predhradia, juhozápadného renesančného paláca a nádvorja hradného jadra Pamiatkový úrad SR (ústna informácia P. Bistáka). V roku 2012 sa začal výskum v interiéri delovej bašty a v priestore prvého predhradia pod vedením R. Daňa. Výskum v týchto objektoch pokračoval aj v rokoch 2013–2014. V roku 2014 sa archeologický výskum zacielen na nasledovné časti hradu: obytnú stavbu v prvom predhradí umiestnenú medzi juhozápadným palácom a západnou hradbou, priestor pôvodného parkánu medzi vstupnou bránou a delovou baštou, južnú časť interiéru prvého nadzemného podlažia juhozápadného paláca, sutinový kužeľ pred delovou baštou (Daňo 2013; 2014; 2015). Archeologický výskum v roku 2016 realizovala katedra Archeológie UKF v Nitre pod vedením P. Steinera a D. Repku. Výskum bol realizovaný v priestore východného paláca (Šteiner/Repka 2016). V roku 2017 prebiehal výskum znovu pod vedením R. Daňa v priestore západného nádvorja predhradia. Od roku 2018 realizuje



Hrad Hrušov. Plán podľa M. Bónu s vyznačenými sondami archeologických výskumov v rokoch 2018–2023.

archeologický výskum Archeologický ústav SAV v Nitre pod vedením M. Bielicha a v spolupráci s Katedrou archeológie UKF v Nitre. Od roku 1991 sa architektonicko-historickému výskumu i dokumentácii hradnej zručaniciny venuje M. Bóna (1994; 1994a; 2003; 2003a; Bóna/Lukačka 2002, 251–252), ktorý od roku 2007 uskutočňuje aj priebežný hĺbkový výskum hradu v závislosti od postupu konzervačných prác a od priebehu archeologického výskumu (Bóna 2007; 2012; 2014; 2014a; 2015; 2019; 2020; 2021; 2022; 2023; Bóna/Tihányiová 2015).

Hrad vznikol pravdepodobne koncom 80. rokov 13. storočia. Bol postavený ako strážny – obranný na posilnenie južnej hranice majetkov rodu Čák v období panovania Matúša Čáka Trenčianskeho. Po smrti Matúša Čáka zostal hrad v rukách kráľa až do roku 1369, neskôr sa dostal do vlastníctva šľachty. Jeden z vlastníkov Koloman z Topoľčianok dal v polovici 15. storočia hrad zrekonštruovať. Ďalšie výrazné prestavby sa uskutočnili na hrade okolo roku 1585 a spájajú sa s Jánom Topoľčianskym. V priestore 1. predhradia bola v tomto období vybudovaná aj podkovovitá delová bašta v južnom nároží opevnenia. Mladšie prestavby hradu spojené s výstavbou 2. predhradia sa spájajú s novými majiteľmi, rodom Rákoci. Najpodstatnejšie úpravy sa uskutočnili počas života Ladislava Rákociho (ukončené 1662). Po potlačení povstania Františka II. Rákociho bol hrad v roku 1708 vyrabovaný cisárskym vojskom a už nebol obnovovaný.



Hrad Hrušov. Fragment neskorogotickej kachlice zobrazujúcej sv. Juraja zabíjajúceho draka.



Hrad Hrušov. Fragment renesančnej kachlice s motívom Ježiša kážuceho na loďke.

Archeologický výskum realizovaný v rokoch 2018–2023 Archeologickým ústavom SAV sa zamerlal na tri časti hradu. Skúmaná bola západná časť nádvorja 1. predhradia, juhovýchodný palác a vstup do 1. predhradia. V priestore západného nádvorja sme zachytili priebeh hradbového múru vrcholnogotického predhradia, ktorý bol neskôr obkolesený parkánovým múrom. Zdokumentovali sme vstup do obytnej budovy v severozápadnom nároží dnešného predhradia. Výskum v juhovýchodnom paláci síce už prebieha tri roky, no doposiaľ sa nám nepodarilo potvrdiť polohu a priebeh severozápadnej steny paláca a ani predpokladané pivnice pod palácom. V sondách sme na ploche paláca zdokumentovali priebeh parkánového múru vo východnej časti hradného areálu. V sonde pred vstupom do predhradia sme identifikovali dva mostové piliere. Do dnešného 1. predhradia vzniknutého scelením staršieho predhradia s parkánom sa tak vstupovalo od juhozápadu po drevenom moste nesenom odkrytými piliermi, a to cez bránu, ktorej ostenie portálu bolo ucelene odkryté v sutinách pred vstupom. Archeologický materiál získaný počas výskumu môžeme rozdeliť do dvoch chronologických skupín: materiál z vrcholného až neskorého stredoveku, ktorý sa koncentruje na západnom nádvorí, a novoveký renesančný materiál pochádzajúci zo zasypaných vrstiev juhovýchodného paláca. Každoročne sú predbežné výsledky výskumu publikované na webovej stránke Archeologického ústavu SAV v Nitre.

LITERATÚRA

- Bielich, M. 2018: Hrad Hrušov [elektronický zdroj]. Nitra: Archeologický ústav SAV, 2018. Nestr. Názov z titulnej obrazovky. Dostupné na internete: <archeol.sav.sk/files/Hrad-Hrušov-2018.pdf>
- Bielich, M. 2019: Hrad Hrušov [elektronický zdroj]. Nitra: Archeologický ústav SAV, 2019. Nestr. Názov z titulnej obrazovky. Dostupné na internete: <http://archeol.sav.sk/files/Hrad-Hru%C5%A1ov-2019.pdf>
- Bielich, M. 2020: Hrad Hrušov [elektronický zdroj]. Nitra: Archeologický ústav SAV, 2020. nestr. Názov z titulnej obrazovky. Dostupné na internete: <http://archeol.sav.sk/files/Hrad-Hru%C5%A1ov2020.pdf>
- Bielich, M. 2021: Hrad Hrušov [elektronický zdroj]. Nitra: Archeologický ústav SAV, 2021. Nestr. Názov z titulnej obrazovky. Dostupné na internete: <archeol.sav.sk/files/Hrad-Hrušov2021.pdf>
- Bielich, M. 2022: Hrad Hrušov [elektronický zdroj]. Nitra: Archeologický ústav SAV v. v. i., 2022. nestr. Názov z titulnej obrazovky. Dostupné na internete: <http://archeol.sav.sk/files/Hrad-Hru%C5%A1ov2022-1.pdf>
- Bielich, M. 2023: Hrad Hrušov [elektronický zdroj]. Nitra: Archeologický ústav SAV v. v. i., 2023. nestr. Názov z titulnej obrazovky. Dostupné na internete: <https://archeol.sav.sk/files/Hrad-Hru%C5%A1ov2023.pdf>

- Bielich, M./Blahová, S. 2023: Šiesta sezóna archeologického výskumu hradu Hrušov. AVANS 2018, 2023, 35–36.
- Bóna, M. 1994: Hrad Hrušov. Pamiatky a múzeá 4, 1994, 5–7.
- Bóna, M. 1994a: Stavebno-historický prieskum hradu Hrušov a metodický prístup k jeho konzervácii v r. 1928–1930. Archaeologia historica 19, 1994, 215–227.
- Bóna, M. 2003: Katalógové heslo: Hrad Hrušov. In: Buran, D. (ed.): Dejiny slovenského výtvarného umenia – Gotika, 585. Bratislava 2003.
- Bóna, M. 2003a: Konzervácia a prezentácia hradu Hrušov v rokoch 1928–1930. Monumentorum Tutela – Ochrana pamiatok 14. Bratislava 2003, 79–94.
- Bóna, M. 2007: Hostie–hrad Hrušov. Zámer a návrh sanácie najohrozenejších častí NKP. Archív KPÚ v Nitre.
- Bóna, M. 2012: Hostie–hrad Hrušov, palác hradný východný a juhovýchodný. Architektonicko-historický výskum a návrh obnovy 2008–2012. Archív KPÚ v Nitre.
- Bóna, M. 2014: Hostie–hrad Hrušov. Čiastkový architektonicko-historický výskum delových bášť a hradbového múru I. predhradia. Archív KPÚ v Nitre.
- Bóna, M. 2014a: Stavebná podoba šľachtických sídel vrcholného stredoveku v oblasti Tribeča. Dizertačná práca. Katedra archeológie, FF UK, Bratislava. Nepochikované.
- Bóna, M. 2015: Hostie–hrad Hrušov. Architektonicko-historický výskum PO hradbový múr I., stavba obytná a hradné nádvorie II. Archív KPÚ v Nitre.
- Bóna, M. 2019: Hostie–hrad Hrušov. Doplnkový architektonicko-historický výskum juhovýchodného hradného paláca. Archív KPÚ v Nitre.
- Bóna, M. 2020: Hostie–hrad Hrušov. Doplnkový architektonicko-historický výskum a návrh obnovy juhovýchodného paláca. Archív KPÚ v Nitre.
- Bóna, M. 2021: Hostie–hrad Hrušov. Doplnkový architektonicko-historický výskum archeologicky odkrývaných situácií. Archív KPÚ v Nitre.
- Bóna, M. 2022: Hostie–hrad Hrušov. Doplnkový architektonicko-historický výskum paláca hradného III. Archív KPÚ v Nitre.
- Bóna, M. 2023: Hostie–hrad Hrušov. Doplnkový architektonicko-historický výskum a návrh obnovy nádvorja hradného III., múru hradbového I. a stavby obytnej. Archív KPÚ v Nitre.
- Bóna, M./Barta, P. 2012: Výsledky architektonicko-historického a dendrochronologického výskumu Živánskej veže pri Jedľových Kostoloch. Archaeologia historica 37, č. 2, 2012, 391–399.
- Bóna, M./Lukačka, J. 2002: Úloha hradov horného Ponitia a Požitavia pri obrane a osídlení územia do konca 14. storočia. Archaeologia historica 27, 2002, 239–268.
- Bóna, M./Matejka, M./Bárta, P./Choma, M. 2023: Najnovšie poznatky o stavebných aktivitách Čákovcov na slovenských hradoch. In: Malo, M./Michalík, T./Pindák, V. (ed.): Matúš Čák Trenčiansky 1321–2021. Trenčín, v tlači.
- Bóna, M./Tihányiová, M. 2015: Hrad Hrušov. Sprievodca po zrúcanine hradu. Nitra 2015.
- Daňo, R. 2013: Hostie. Výskumná práva 2013/1. Archív KPÚ Nitra.
- Daňo, R. 2014: Hostie. Výskumná práva 2014/1. Archív KPÚ Nitra.
- Daňo, R. 2015: Hostie. Výskumná práva 2015 1/2. Archív KPÚ Nitra.
- Choma, M. 2023: Dendrochronologická analýza vzoriek z hradu Hrušov v roku 2023. In: Bóna 2023, príloha.
- Lukačka, J. 1982: Klíšska listina z roku 1293. Slovenská archivistika, 1982, 128–135.
- Lukačka, J. 1993: Hodnota falošnej listiny. Historická revue 4, č. 1, 1993, 31–32.
- Menclová, D. 1973: Príspevok k typológii hradov, zámkov a kaštieľov na Slovensku. In: Pisoň, Š.: Hrady, zámky a kaštiele na Slovensku. Bratislava 1973, 397–445.
- Šteiner, P./Repka, D. 2016: Hostie. Výskumná správa č. 1593/3. Archív KPÚ Nitra.

HRONSKÝ BEŇADIK, OKR. ŽARNOVICA
BÝVALÝ BENEDIKTÍNSKY KOSTOL A KLÁŠTOR PANNY MÁRIE A SV. BENEDIKTA
(DNES FARSKÝ KOSTOL SV. BENEDIKTA)

MARIÁN SAMUEL

Niekdajšie benediktínske opátstvo sa rozprestiera nad obcou, na skalnej vyvýšenine nad riekou Hron. Jadrom stredovekého kláštora bol opátsky kostol a budovy vnútornej klauzúry na jeho južnej strane. Priestory klauzúry zanikli z veľkej časti ešte v 16. storočí, keď bol kláštor po rozpustení rehoľnej komunity prestavaný na protitureckú pevnosť. Naproti tomu opátsky kostol zostal zachovaný v pomerne ucelenej vrcholnogotickej podobe. Posledná zásadnejšia prestavba kostola i ďalších budov v neogotickom duchu sa uskutočnila po požiari v roku 1881.



Hronský Beňadik. Letecký pohľad na kláštorný areál.



Hronský Beňadik. Pôdorys kláštora a protitureckej pevnosti.

s malými odchýlkami počas prestavby kláštora v 14. a 15. storočí. Pravdepodobnosť, že monumentálna kamená architektúra vznikla v Hronskom Beňadiku už v počiatočnom období kláštora, korešponduje s významom a ekonomickým zázemím tejto inštitúcie. Kláštor nebol založený na pustom mieste, ako by to zodpovedalo ideálom benediktínskeho rádu. Fundátor preň vybral miesto v oblasti tzv. Slovenskej brány, kde už predtým existoval rozsiahlejší systém opevnených sídlisk. Obyvateľstvu v bezprostrednom okolí opátstva slúžil farský

Dodnes stojaci kláštorný kostol postavili v druhej polovici 14. storočia na mieste staršieho, ranorománskeho predchodcu. Založenie pôvodného kostola i kláštora spadá do čias nitrianskeho kniežata a od roku 1074 uhorského kráľa Gejzu I. Ako fundátor vydal Gejza v roku 1075 pre kláštor zakladaciu a darovaciu listinu, zachovanú v neskorších odpisoch. Formulácie v listine dovoľujú predpokladať, že kláštorný chrám v roku 1075 už stál, alebo bol v pokročilej fáze výstavby. Zvyšky tohto kostola, zasväteného Panne Márii a sv. Benediktovi, boli objavené Ferdinandom Knauzom v 80. rokoch 19. storočia počas reštaurátorských prác, ktoré sprevádzal archeologický výskum (išlo o prvý intencionálny archeologický výskum sakrálnej architektúry na území dnešného Slovenska). Podľa zachovanej dokumentácie z výskumu mal pôvodný kláštorný kostol podobu pomerne rozmernej (dĺžka 32 m) trojloďovej stavby s tromi východnými polkruhovými predĺženými apsidami a západným dvojvežím. Tento stavebný typ spájajúci južné vplyvy prichádzajúce z Lombardie a Ríma (trojapsidové trojlodie bez priečnej lode) s prvkami západoeurópskej nadalpskej architektúry (dvojvežové priečelie) sa na pôde Uhorska udomácnil na konci 11. storočia (azda i v nadväznosti na svätobeňadický vzor). K pôvodnému kláštornému kostolu v Hronskom Beňadiku prilehala z južnej strany vnútorná klauzúra. Jej zvyšky zachytil archeologický výskum Alojza Habovštiaka a Štefana Holčíka v rokoch 1972–1976. Menovaní bádatelia na základe odkrytých torz predpokladali, že rozsah a usporiadanie vnútornej klauzúry z románskeho obdobia zopakovali len



Hronský Beňadik. Hlavný portál kláštorného kostola.

Kostol sv. Egídia, ktorého počiatky sa najnovšie kladú tiež do poslednej štvrtiny 11. storočia alebo prvej polovice 12. storočia. Svetské osoby boli však pochovávané aj vedľa kláštorného kostola, kde na jeho severnej strane archeológovia odkryli porušené hroby a v ich zásype esovitú záušnicu z 11.–12. storočia. Donácia z roku 1075 zaopatřila kláštor rozsiahlymi majetkami. Už v tomto období možno predpokladať činnosť zlatníckej dielne, v kláštore pôsobila zaiste aj skriptorská dielňa. Podľa jednej z interpretácií, koncom 11. storočia tu vznikol Nit-

riansky evanjeliár, jedna z najstarších písomných liturgických pamiatok stredovekého Uhorska. Dejiny kláštora a jeho vzrastajúci význam umožňujú zachované písomné pramene súvislejšie sledovať od 13. storočia. Na jeho začiatku vtedajší opát Ivo získal pre svätobeňadický konvent priamu pápežskú ochranu. Bula pápeža Inocenta III. z roku 1209 potvrdzovala kláštorné majetky a mníchom zaručovala právo slobodne si zvoliť spomedzi seba opáta. V tom istom roku obdržal opát Ivo od pápežského legáta Gregora de Crescentia, privilegium nosiť mitru a ďalšie insígnie prislúchajúce biskupom a vyšším cirkevným hodnostárom. Hronský Beňadik sa týmto privilegiom zaradil k arcidiakconátu v Pannonhalme a iným významným uhorským kláštorom. K narastajúcemu významu a prosperite opátstva nepochybne prispela jeho činnosť ako hodnoverného miesta (najneskôr v roku 1232). V roku 1314 sa stal kláštor v Hronskom Beňadiku materským kláštorom novozriadeného priorátu v Štôle pod Tatrami. Opátstvo patrilo v tom čase medzi najbohatšie rehoľné domy v Uhorskom kráľovstve, ako môžeme súdiť na základe údajov v súpise pápežských desiatkov (1332). Zrejme počas pôsobenia významného opáta Siegfrieda začali okolo polovice 14. storočia so stavbou nového opátskeho kostola. Opátsky kostol bol dokončený v 80. rokoch 14. storočia, neskôr nasledovala prestavba prilahlých priestorov klauzúry. Dodnes zachovaný gotický kostol má podobu celozaklenutej trojloďovej haly. Každá z lodí členených na tri klenbové polia má na východnej strane samostatné presbytérium, oddelené od lode triumfálnym oblúkom. Tri paralelné, rovnako vysoké presbytériá vytvárajú schému trojdielného stupňovitého chóru, v ktorej má stredný hlavný chór po bokoch paralelné menšie bočné chóry. Západnú stranu kostola akcentuje dvojvežie, v interiéri prepojené s emporou, pod ktorou sa zaklenutá vstupná predsieň otvára arkádami do priestoru lodí. Interiér kostola osvetľujú viacdielne lomené okná, osadené v záverových polygónoch trojdielného chóru i v bočných múroch trojloďia. Bohatá kameňsochárska výzdoba sa uplatnila aj na hlavnom portáli, situovanom v stredovej osi západnej fasády. Dvojosový vstup patrí na území Slovenska k nemnohým príkladom portálov katedrálneho typu so stredovým pilierom a sochársky vyjadrenou ikonografiou. Jej hlavnými nositeľmi boli dnes už neexistujúce sochy pod baldachýnmi na stredovom pilieri a na ostení spolu s reliéfnymi hlavami prorokov a symbolmi štyroch evanjelistov na sedlových nadpražiaciach (pri neogotickej obnove kostola bol portál doplnený o postranné fiály a iné prvky, nad portálom osadili veľké viacdielne lomené okno, pribudol podstrešný balkón a veže získali nové helmice). Výstavba nového gotického kostola musela prebiehať tak, aby počas stavebných prác boli zabezpečené podmienky pre liturgický život. Preto najprv čiastočne obstavali starší kostol, ktorý po istú dobu ešte slúžil svojmu účelu. Architektúra kostola zohľadňovala dobové liturgické nároky na väčší počet oltárov. Viacerými oltármi bol nepochybne vybavený už pôvodný románsky kostol, no o ich počte a umiestnení nevieme nič bližšie. Hlavný oltár a dva bočné oltáre stáli zaiste vo východných apsidách a túto funkciu neskôr prevzali aj tri chóry gotického kostola. V novom chráme sa okrem troch východných oltárov nachádzali prinajmenšom ďalšie štyri, umiestnené v zhode s dobovým trendom pri medzilodňových pilieroch v trojloďí. Predstavu o autentickom stave týchto dodnes zachovaných oltárov dávajú dva z nich pri západných pilieroch. V súvislosti s liturgickým vybavením novopostaveného kostola nie je možné opomenúť retabulum Oltára Kalvárie, majstrovské dielo, vytvorené maliarom Tomášom z Kluže v roku 1427 (dnes v Kresťanskom múzeu v Ostrihome).

Realizovaná klaustrálna schéma mala podľa výsledkov archeologického výskumu v zásade rešpektovať veľkosť i členenie predchádzajúcej dispozície. Neveľké lichobežníkové nádvorie s rozmermi približne 16 × 21 m obklopovala zo všetkých štyroch strán krížová chodba. Jej severné rameno dodnes stojí. Takmer úplne zaniknuté východné rameno a úplne zaniknuté južné rameno potvrdil archeologický výskum. Západné rameno nebolo verifikované, no s jeho výstavbou sa tiež prinajmenšom začalo. Na východné a južné rameno krížovej chodby sa napájali hlavné priestory konventu. Z ich gotickej architektúry sa v podobe, akú zanechala neoslohová obnova v 19. storočí, zachovali miestnosti východného traktu – dvojpodlažná sakristia a rozmerná kapitulná sieň. Sakristia bola oddelená od kostola chodbičkou, do ktorej mohlo pôvodne ústiť tzv. nočné schodisko. Mnisi po ňom schádzali z dormitória na poschodí na nočné vigílie do mníšskeho chóru v kostole. Na sakristiu nadväzovala rozmerná kapitulná sieň a na ňu sa napájala miestnosť s neznámym určením (skriptorium?). Hlavnou miestnosťou

južného traktu bol refektár. Pod ním sa nachádzala staršia suterénna miestnosť. Refektár vykurovala rozmerná, prepychová kachľová pec. Západne od refektára sa pravdepodobne nachádzala kláštorná kuchyňa, do ktorej smerovalo schodisko z pivnice pod refektárom. Súčasťou vnútornej klauzúry bola aj pravouhlá cisterna, vypĺňajúca juhovýchodný kút rajského dvora. V priestore rajského dvora a krížovej chodby odkryl archeologický výskum 51 hrobov datovaných rámcovo do 14.–17. storočia. Niektoré mali úpravu kamenných hrobiek. Ďalšie hroby boli zachytené ešte počas obnovy koncom 19. storočia i v samotnom kostole a pod podlahou sakristie.

V roku 1435 opátstvo obklúčili a vypálili husiti. O niečo neskôr, v roku 1442 zaútočili na „násypom obohnáň kláštor“ aj baníci z blízkych banských miest a podpálili ho. Z obavy pred ďalšími útokmi bol kláštor opevnený, no napriek tomu dostal v roku 1451 na niekoľko mesiacov do rúk vojakov Jána Jiskru. Škody spôsobené v týchto nepokojných časoch si zaiste vyžiadali obnovu. V druhej polovici 15. storočia nasledovali stavebné úpravy kláštora aj inovácia liturgického vybavenia. Okolo roku 1470 pristavali ku kapitulnej sieni polygonálne ukončenú a pred východnú fasádu predstupujúcu kaplnku. Asi v roku 1483 získal kláštor od panovníka Mateja Korvína vzácnu relikviu Kristovej krvi. Nie je vylúčené, že práve pri tejto príležitosti bola na jej uchovanie zriadená kaplnka nad sakristiou (vysvätená 1489). Uvedené úpravy spadajú do čias opáta Jána Sečeniho (1473–1510), ktorý sa usiloval prinavrátiť kláštoru starý lesk. Z tohto obdobia pochádza aj výnimočný príklad liturgického objektu – Boží hrob. Bol vytvorený niekedy v 70., resp. 80. rokoch 15. storočia v dielni v niektorom z blízkych stredoslovenských banských miest. Samotný Boží hrob v podobe mobilnej drevenej mikroarchitektúry, pripomínajúcej rozmerný relikviár, sa dnes nachádza v Kresťanskom múzeu v Ostrihome, v Hronskom Beňadiku však zostala jeho najdôležitejšia súčasť – socha Krista s pohyblivými ramenami. Počas väčšiny roka bola v kostole pripevnená na kríži, ale na Veľký piatok ju sňali, vložili do Božieho hrobu a na Veľkonočnú nedeľu ju znova vybrali. Zachované umelecké diela predstavujú len malé torzo zrejme bohatej neskorostredovekej výbavy kláštora. Zachované fragmenty napovedajú o materiálnej pompe a okázalosti bohoslužieb. Tie však boli v príkrom rozpore so stavom kláštornej disciplíny, o ktorom podáva svedectvo zápis z vizitácie, uskutočnenej 17. apríla 1508. Vo vizitačnom protokole sa hovorí o mnohých prehreškoch voči zásadám rehoľného života a o rozporoch medzi opátom a tunajšou nepočetnou komunitou siedmich mníchov, ktorej štyria členovia navyše ani nepatrili k benediktínskemu rádu. Zo zápisu z vizitácie okrem iného vyplýva, že opát mal samostatné obydlie, opátsky dom, ktorý dodnes tvorí jadro tzv. opátskeho krídla. Situácia zachytená vo vizitačnom protokole odrážala všeobecnú krízu rehoľných inštitúcií v neskorom stredoveku. Reforma, o ktorú sa v prostredí uhorských benediktínskych kláštorov v tom čase usiloval pannonhalmský opát Matúš Tolnai (1500–1535), nepriniesla želanú nápravu ani v Hronskom Beňadiku. Definitívny zánik kláštorného života nastal po roku 1526. V chaotickej situácii, aká zavládla v krajine po moháčskej bitke, si moc nad kláštorom striedavo uplatnili viacerí páni, až sa napokon v roku 1565 stal majetkom ostrihomskej kapituly, ktorá ho následne nechala prestávať na protitureckú pevnosť.

LITERATÚRA

- Habovštiak, A./Holčík, Š. 1994: Príspevok archeologického výskumu k poznaniu stavebného vývoja kláštora v Hronskom Beňadiku. In: Šimončíč (ed.): Dejiny a kultúra rehoľných komunit na Slovensku. Príspevky na II. sympóziu o cirkevných dejinách Slovenska na Trnavskej univerzite 15.–16. okt. 1993. Ed. J. Šimončíč. Trnava 1994, 137–149.
- Hanuš, M. 2015: Archeologický výskum Kostola sv. Egídia v Hronskom Beňadiku. In: *Archaeologia historica*, 40, 2015, 221–245.
- Pomfyová, B./Žažová, H. 2015: Hronský Beňadik. Bývalý benediktínsky Kostol a kláštor Panny Márie a sv. Benedikta (dnes farský Kostol sv. Benedikta). In: Pomfyová, B. (zost.): *Stredoveký kostol. Historické a funkčné premeny architektúry*. Bratislava 2015, 393–418.

20. 9. 2024 (piatok), Zoborský kláštor

**NITRA, VRCH ZOBOR
ZANIKNUTÝ KLÁŠTOR
(BENEDIKTÍNSKY KLÁŠTOR SV. HYPOLITA/KAMALDULSKÝ KLÁŠTOR SV. JOZEFA)**

MARIÁN SAMUEL

Zoborský kláštor je najstarším známym kláštorom na území Slovenska. Spája sa s ním niekoľko dôležitých prameňov k našim dejinám: najstaršie v origináli zachované listiny z nášho územia, najstaršia uhorská legenda, najstaršie kronikárske diela uhorskej a českej historiografie a pod.

Kláštor sv. Hypolita vznikol v malej kotlinky v lesoch na západnom svahu Zobora, vo vzdialenosti asi 3 km od historického jadra Nitry. Dobu jeho založenia nevieme spoľahlivo určiť. Oproti sebe stoja dva názory. Jeden kladie založenie zoborského kláštora do čias Veľkej Moravy, druhý spája jeho vznik s koncom 10. alebo začiatkom 11. storočia. Východiskom tézy o veľkomoravskom kláštore na Zobore je legendárny príbeh o smrti kráľa Svätopluka, ktorý začiatkom 12. storočia zapísal do svojej kroniky Kosmas, dekan pražskej kapituly. Kosmasova kronika okrem iného uvádza, že Svätopluk sa v roku 894, na sklonku svojho života „uchýlil na jedno miesto na stráni hory Zobor, kde kedysi s jeho podporou a pomocou postavili traja pustovníci vo veľkom a neprístupnom lese kostol“. Ako argument v prospech vzniku Zoborského kláštora už v období Veľkej Moravy sa často uvádza aj starobylé patrocínium sv. Hypolita. Usudzuje sa, že zoborský kláštor prevzal toto zasvätenie od predpokladaného materského Kláštora sv. Hypolita v Sankt Pöltene, ktorý bol založený podľa tradície už v 8. storočí a mal predstavovať najvýchodnejší oporný bod misií na slovanské územia. Argumentuje sa tiež blízkosťou biskupského centra v Nitre, kde na biskupský stolec zasadol v roku 880 Viching. Vžila sa domnienka, že Viching bol benediktínsky mních a mohol mať podiel na vzniku Zoborského kláštora. Michal Slivka uvažoval, že Viching bol nielen nitriansky biskup, ale aj zoborský opát, čo by znamenalo, že kláštor na Zobore bol organizačne prepojený s nitrianskou katedrálou podľa vzoru franských biskupstiev a k nim pridružených kláštorov. Vichingova príslušnosť k benediktínskemu rádu je však len hypotéza, žiaden z prameňov, ktoré Vichinga spomínajú, ju nedokladá. Patrocínium sv. Hypolita sa v písomných prameňoch prvýkrát objavuje v 11. storočí, v legende o tunajších mníchoch – pustovníkoch Svoradovi a Benediktovi, ktorú okolo roku 1070 napísal päťkostolný biskup Maurus. Patrocíniom argumentujú aj tí bádatelia, ktorí založenie kláštora prisudzujú uhorskému kráľovi Štefanovi I. Aj oni síce pripúšťajú, že zasvätenie kláštora dokladá väzby ku kláštoru v Sankt Pöltene, tieto väzby však vnímajú ako súčasť juhonemeckého vplyvu, ktorý významne pôsobil na utváranie cirkevnej organizácie vo vznikajúcom Uhorskom kráľovstve na prelome 10. a 11. storočia. Opierajú sa tiež o tzv. zoborské listiny, najmä listinu z roku 1111, v ktorej sa spomína, že kráľ Štefan rozhojnil majetky kláštora na Zobore. Kritici tejto interpretácie na druhej strane namietajú, že zoborské listiny nedokladajú fundáciu uhorského kráľa, ale len donáciu existujúcemu kláštoru. Vzhľadom na nepochybný význam, ktorý Nitra mala v období Veľkej Moravy ako mocenské aj cirkevné centrum, je oprávnený názor, že tu už v tom čase existovali historické predpoklady na založenie kláštora. Takéto úvahy však za súčasného stavu poznania nemôžu prekročiť rovinu hypotézy. Hypotézou je aj predpoklad, že v počiatku mal kláštor na Zobore podobu provizórnej drevenej stavby, alebo že išlo len o celu – malú kláštorňú filiálku. Rovnako iba v hypotetickej rovine majú úvahy o tom, že rehoľný život si na Zobore v priebehu 10. storočia udržal kontinuitu, resp. úvahy že zničený kláštor na prelome 10. a 11. storočia obnovili členovia rodu Hont-Poznanovcov, ktorí sú v pozícii patrónov Zoborského kláštora doložení v 13. storočí. S istotou môžeme konštatovať iba to, že kláštor nepochybné fungoval v prvých desaťročiach 11. storočia, keď



Románska hlavica (12. stor.?) používaná neskôr ako lavabo.

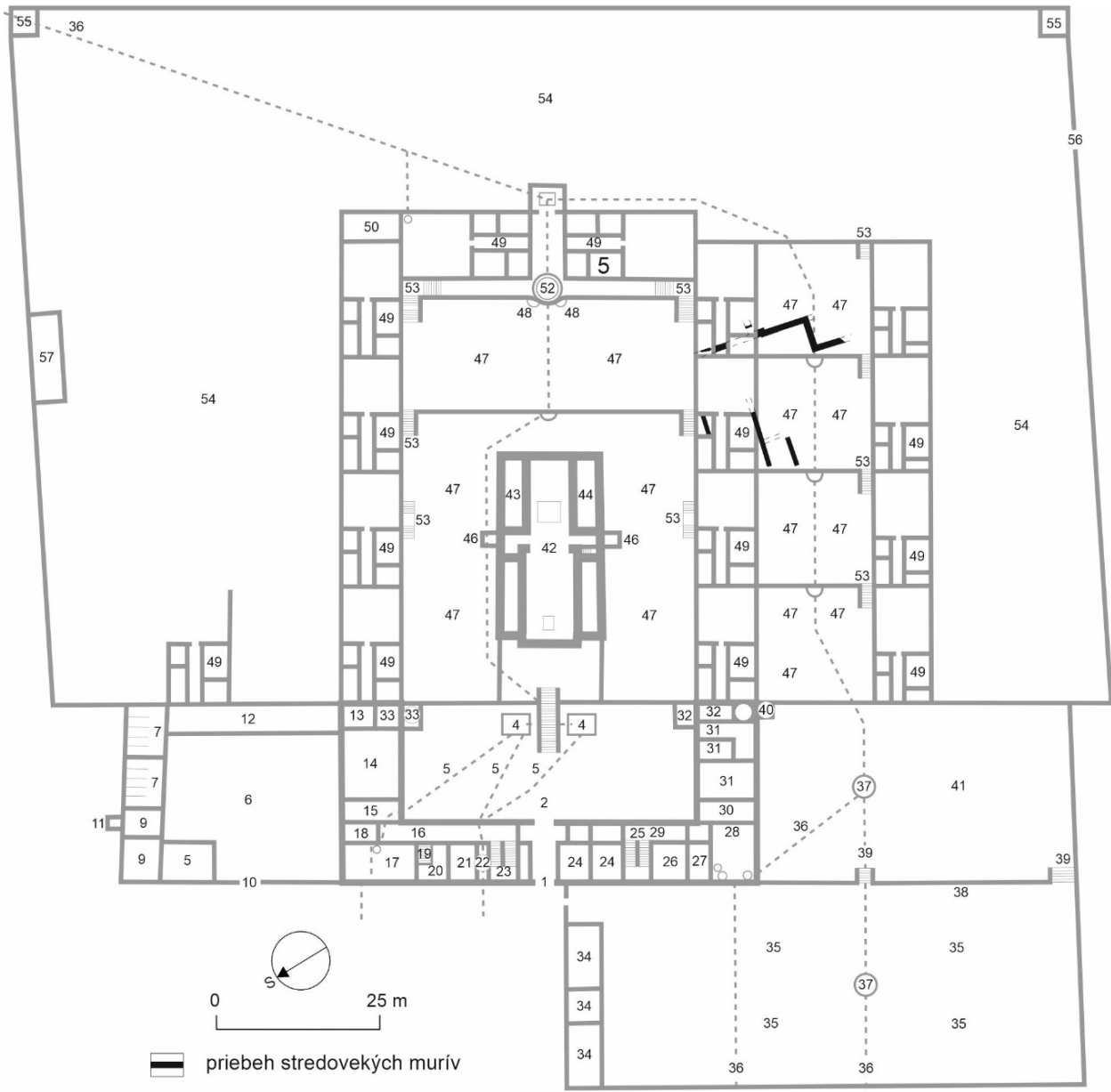
sa dvaja tunajší mnísi, sv. Svorad (Ondrej) a sv. Benedikt, rozhodli pre pustovnícky život, ako o tom rozpráva spomenutá Maurova legenda.

Archeologické výskumy realizované na lokalite v minulosti (L. Kraskovská, A. Habovštiak, M. Samuel, M. Ruttkay) neposkytli veľa nálezov, ktoré by definitívne vyriešili otázky počiatkov kláštora. Niekoľko keramických črepov dokladajúcich osídlenie lokality už pred 11. storočím, nevypovedá nič bližšie o charaktere tohto osídlenia. K najstarším dokladom stavebných aktivít, avšak bez možnosti presného datovania, patrí žlab, ktorý by mohol byť pozostatkom základu drevenej stavby. Už v 11. storočí tu ale musela stáť aj kamenná kláštorná architektúra nesúca reliéfnu výzdobu. Dokladá to úlomok reliéfu, ktorý ako stavebný materiál sekundárne použili pri stavbe barokového kamaldulského kostola. Poškodený nízky reliéf má podobu podviazanej palmy, pravdepodobne päťliste a napojenej na dvojdielnu pásku so stredovou ryhou. Napriek tomu, že ide len o malý úlomok, jeho výzdoba je štýlovo jednoznačná. Patrí do okruhu tzv. palmetového štýlu, rozšíreného na území stredovekého Uhorska v 11. storočí až prvej polovice 12. storočia. Na základe analógie s palmetou z benediktínskeho kláštora v Szekszárde (okolo roku 1060), azda môžeme i zoborský fragment datovať do doby po polovici 11. storočia. Pri archeologickom výskume sa na lokalite našiel i ďalší románsky kameňosochársky opracovaný architektonický článok. Ide o menšiu hlavicu, sekundárne upravenú na lavabo. Hladký kalich hlavice zobia na všetkých štyroch stranách dve volúty, ktoré vyrastajú zo spoločnej stonky a na nárožiach sa stáčajú. Tento motív má pôvod v korintskom type hlavice odkiaľ sa dostal do románskeho kameňosochárstva, kde našiel veľmi časté uplatnenie. Samotná hlavica bez poznania pôvodného stavebného kontextu, je ťažko bližšie datovateľná. Takmer zhodnú analógiu predstavuje hlavica z maďarskej Bany neďaleko Komárna, datovaná do 12. storočia. Zo stredovekých kláštorných budov bolo výskumom odkrytých niekoľko úsekov murív, základových rýh a zvyšky dlažby avšak bez možnosti rekonštruovať dispozičné riešenie či rozsah kláštora. Architektonicko-historickým výskumom (M. Bóna) sa zvyšky staršieho stredovekého muriva objavili aj v ruine barokového kláštorného kostola. Zdá sa, že časť kláštora bola v 13. storočí zničená, respektíve poškodená. K širšiemu kláštornému areálu patrila i malá jaskyňa, v ktorej pustovníčil Svorad.

Zoborské opátstvo, najmä v počiatkoch svojej existencie patrilo k významným a bohatým uhorským kláštorom. Podľa zoborských listín zo začiatku 12. storočia mu patrili rozsiahle majetky medzi Dunajom a Turcom a na Považí až po Trenčín. Najneskôr od polovice 13. storočia opátstvo vykonávalo aj činnosť hodnoverného miesta; najstaršia zachovaná ním vydaná listina pochádza z roku 1256. Význam i príjmy zoborského kláštora však koncom 14., ale hlavne v 15. storočí, v čase všeobecného úpadku monastického života, postupne klesali. Kráľ Matej Korvín odovzdal Zobor spolu s ďalšími tromi významnými uhorskými benediktínskymi kláštorami ostrihomskému arcibiskupovi Jánovi Vitezovi zo Sredny. Neskôr (1468) na jeho žiadosť pápež Pavol II. všetky majetky Zoborského opátstva prideliť nitrianskemu biskupstvu a kapitule. Kláštor postupne pustol a v roku 1471, keď Nitru obsadil poľské knieža Kazimír, protivník Mateja Korvína, mnísi z opátstva zrejme utiekli. Rehoľný život sa na Zobore obnovil až koncom 17. storočia, keď nitriansky biskup Blažej Jaklin získal v roku 1691 povolenie postaviť tu nový kláštor pre kamaldulov. Jeho architektúra je na rozdiel od stredovekého predchodcu dobre dokumentovaná archeologickými výskumami. Výnimočným nálezom je súbor keramiky objavený v odpadovej šachte jedného z mníšskych príbytkov. V zásype šachty sa našlo aj niekoľko tisíc rybacích a iných kostí dokladajúcich pôstny sortiment stravy kamaldulských mníchov. Prísny rád kamaldulov pôsobil na Zobore do zrušenia kláštorov za jozefínskych reforiem v 80. rokoch 18. storočia.

LITERATÚRA

- Bielichová, Z./Samuel, M./Hensel, K. 2019: Ryby a pôst v Zoborskom kláštore pri Nitre vo svetle archeozoologických dokladov. In: Študijné zvesti AÚ SAV 65, 2019, 133–178.
- Habovštiak, A. 1966: Záchranný výskum pri bývalom kláštore v Nitre na Zobore. In: Študijné zvesti AÚ SAV 14, 1966, 227–233.



- | | | | |
|-----------------------------------|---------------------------------|--------------------------------|--|
| 1. Vjazd do kláštora | 16. Chodba | 31. Pekáreň s izbou | 45. Schody na vežu |
| 2. Dvor | 17. Kuchyňa | 32. Vchod do vínnej pivnice | 46. Drevené predsiene |
| 3. Schody do kostola | 18. Sklad masti a oleja | 33. Vchod do pivnice na ovocie | 47. Ovocné záhrady |
| 4. Nádrže na ryby | 19. Schody do pivnice | 34. Parenisko a sklenník | 48. Nádrže s vodou |
| 5. Vodovody | 20. Izba kuchára | 35. Kuchynská záhradka | 49. Mníšske príbytky s kaplnkami a záhradkou |
| 6. Hospodársky dvor | 21. Čierna kuchyňa | 36. Vodovody | 50. Práčovňa |
| 7. Stajňa | 22. Toaleta a výlevka | 37. Fontány | 51. Nová, ešte neobývaná cela |
| 8. Kováčska dielňa | 23. Schody na posch. | 38. Múr | 52. Rákocziho altánok |
| 9. Izba z predsiňou | 24. Izba pri vjazde | 39. Schody a múr terasy | 53. Schody |
| 10. Brána do hosp. dvora | 25. Schody na posch. | 40. Toaleta v záhrade | 54. Ovocná záhrada |
| 11. Toaleta | 26. Izba s klenbou | 41. Najomná záhradka | 55. Chlievy pre ošípané |
| 12. Šopa pre vozy | 27. Čierna kuchyňa | 42. Kostol | 56. Vchod do veľkej záhrady |
| 13. Schody do pivnice | 28. Práčovňa | 43. Kapitulná sieň | 57. Kostnica (márnica) |
| 14. Refektár (jedáleň) | 29. Chodba | 44. Sakristia | |
| 15. Chodba do kuchyne a refektára | 30. Chodba do záhrady a pekárne | | |

Pôdorys kamaldulského kláštora (1693–1782) s vyznačením polohy odkrytých stredovekých murív.

- Habovštiak, A. 1971: Stredoveké nálezy a pozostatky kamenného vodovodu pri bývalom Zoborskom kláštore v Nitre. In: Zborník SNM 65, História 11, 1971, 97–119.
- Kraskovská, L. 1942–1943: Archeologický výskum na Zobore pri Nitre. In: Sbirka Slovenského národného múzea, 36–37, 1942–1943, 217–227.
- Marsina, R. 2012: Benediktínske opátstvo (kláštor) sv. Hypolita na Zobore. (Čas vzniku, patronát, diplomatická činnosť). In: Studia Historica Tyrnaviensia 14–15, 2012, 19–31.
- Oslanský, F. 2002: Zo života a hodnôt benediktínskeho kláštora sv. Hypolita na Zobore v stredoveku. In: Slovenská Numizmatika 16, 2002, 51 – 70.
- Oslanský, F. 2002: Zoborský benediktínsky kláštor a jeho zánik. In: Marsina, F. (ed.): Nitra v slovenských dejinách. Martin 2002, 212–219.
- Samuel, M. 2010: Najnovšie výsledky archeologických výskumov Zoborského kláštora v Nitre. In: Monumentorum tutela. Ochrana pamiatok 22. Bratislava 2010, 276–286.
- Samuel, M. 2014: Románská hlavice ze Zoboru. In: Foltýn, D. et al. (eds.): Otevři zahradu rajskou: Benediktini v srdci Evropy 800–1300. Praha 2014, 130.
- Samuel, M. 2021: Architektúra mníšskych príbytkov Kamaldulského kláštora Sv. Jozefa v Nitre na Zobore. In: M. Bača (ed.): Pod stromom života. K životnému jubileu doc. Michala Slivku. Univerzita Komenského, FF. Bratislava 2021, 265–280.
- Samuel, M./Čurný, M. 2012: Pottery from the cellar of a monastic dwelling at the Kamaldul monastery in Nitra-Zobor. In: Studies in Post-Medieval. Archaeology 4, 2012, 429–452.
- Samuel, M./Pomfyová, B. 2015: Nitra, vrch Zobor. Zaniknutý benediktínsky Kláštor sv. Hypolita. In: Pomfyová, B. (zost.): Stredoveký kostol. Historické a funkčné premeny architektúry. Bratislava 2015, 134–137.

ZOZNAM ÚČASTNÍKOV

P.č.	Priezvisko a meno	Titul	Mailová adresa	Inštitúcia
1	Bednár Peter	PhDr., CSc.	nraubedn@savba.sk	Archeologický ústav SAV, v. v. i.
2	Beljak Ján	PhDr., PhD.	jan.beljak@savba.sk	Archeologický ústav SAV, v. v. i.
3	Beljak Pažinová Noémi	Prof., PhDr., PhD.	nbpazinova@ukf.sk	Katedra archeológie, Univerzita Konštantína Filozofa v Nitre
4	Bergerová Kateřina	Mgr.	kbergerova@mzm.cz	Moravské zemské muzeum, Brno
5	Bielich Mário	Mgr., PhD.	mariobielich@seznam.cz	Archeologický ústav SAV, v. v. i.
6	Bisták Peter	Mgr., PhD.	peter.bistak@pamiatky.gov.sk	Pamiatkový úrad SR Bratislava
7	Blahová Stanislava	Mgr. et Mgr.	stanislava.blahova@ukf.sk	Katedra archeológie, Univerzita Konštantína Filozofa v Nitre
8	Boháčová Ivana	PhDr., PhD.	bohacova@arup.cas.cz	Archeologický ústav AV ČR, Praha, v.v.i.
9	Borzová Zuzana	Doc., PhD., Mgr.	zborzova @ukf.sk	Katedra archeológie, Univerzita Konštantína Filozofa v Nitre
10	Botoš Alexander	PhDr.	botos@gmmuzeum.sk	Gemersko-malohontské múzeum
11	Brhelová Jana	Mgr.	janabrhelova@seznam.cz	Masarykova univerzita Brno
12	Bučo Michal	–	–	–
13	Cibula Viliam	–	–	–
14	Crkal Jiří	–	jiri.crkal@seznam.cz	Ústav archeologické památkové péče Severozápadních Čech, v. v. i.
15	Čunderlíková Barbora	–	–	–
16	Ďaňová Klaudia	PhDr., PhD.	klaudia.danova@savba.sk	Archeologický ústav SAV, v. v. i.
17	Debnár Peter	Mgr.	peter.debnar@savba.sk	Archeologický ústav SAV, v. v. i.
18	Dehnerová Hana	–	–	–
19	Dejmal Miroslav	Mgr., PhD.	miroslav.dejmal@phil.muni.cz	Ústav archeologie a muzeologie, Filozofická fakulta, Masarykova univerzita
20	Derner Kryštof	MUDr., Mgr.	kderner@seznam.cz	Ústav archeologické památkové péče Severozápadních Čech, v. v. i.
21	Drozd Dominik	–	–	–
22	Fajta Martin	Mgr.	martin.fajta@ff.cuni.cz	FF, Univerzita Karlova Praha
23	Fónod Adam	–	–	–
24	Fottová Eva	PhDr. PhD.	Eva.Fottova@savba.sk	Archeologický ústav SAV, v. v. i.
25	Frolík Jan	PhDr., CSc.	frolik@arup.cas.cz	Archeologický ústav AV ČR, Praha, v.v.i.
26	Frolíková Drahomíra	PhDr., PhD.	frolikova@arup.cas.cz	Archeologický ústav AV ČR, Praha, v.v.i.
27	Hanáková Kamila	Mgr.	474460@mail.muni.cz	Ústav archeologie a muzeologie MU
28	Hanzlíková Hana	Bc., Ing.	r_projekthan@volny.cz	OSVČ, kancelář pro stavebněhistorické průzkumy, Plzeň

P.č.	Priezvisko a meno	Titul	Mailová adresa	Inštitúcia
29	Hlubek Lukáš	PhDr.	Hlubek@vmo.cz	Vlastivedné múzeum Olomouc
30	Hoch Aleš	Mgr., PhD.	hoch@mvmj.cz	Muzeum Vysočiny Jihlava, p.o.
31	Holata Lukáš	Mgr., PhD.	luk.holata@gmail.com	Jihočeská univerzita v Českých Budějovicích
32	Hrušková Ivana	Bc.	hruskova@arup.cas.cz	Archeologický ústav AV ČR, Praha, v.v.i.
33	Hulková Ferenčíková Dominika	Mgr.	dominika.ferencikova@savba.sk	Archeologický ústav SAV, v. v. i.
34	Cheben Michal	Mgr., PhD.	michal.cheben@savba.sk	Archeologický ústav SAV, v. v. i.
35	Jakubčinová Miriam	Mgr., PhD.	miriam.jakubcinova@savba.sk	Archeologický ústav SAV, v. v. i.
36	Janík Tomáš		tom.janik@seznam.cz	NPÚ Ostrava
37	Jaššo Filip	Mgr., PhD.	filip.jasso@pamiatky.gov.sk	Pamiatkový úrad SR Bratislava
38	Kačengová Tatiana	Bc.	t.kacengova@gmail.com	Katedra archeológie, Univerzita Konštantína Filozofa v Nitre
39	Kalinová Michaela	–	–	–
40	Katkin Slavomír	Mgr.	slavomir.katkin@pamiatky.gov.sk	Pamiatkový úrad SR Bratislava
41	Klír Tomáš	Doc. , PhDr. , PhD.	tomas.klir@ff.cuni.cz	Ústav pro archeologii, Filozofická fakulta, Univerzita Karlova
42	Kmeťová Petra	–	–	Pamiatkový úrad SR Bratislava
43	Kočár Petr	Mgr.	–	–
44	Kočárová Romana	Mgr.	–	–
45	Kočí Dudková Veronika	Mgr.	vdudkova@zcm.cz	Západočeské muzeum v Plzni
46	Kopták Tomáš	Mgr., PhD.	tomas.koptak@pamiatky.gov.sk	Krajský pamiatkový úrad Žilina
47	Kováč Jozef	–	–	–
48	Kováčik Peter	–	–	–
49	Kraus Miroslav	–	–	–
50	Krošláková Mária	Mgr., PhD.	maria.kroslakova.tonkova@gmail.com	Archeologický ústav SAV, v. v. i.
51	Křivánek Roman	RNDr., Ph.D.	–	–
52	Kucmanová Mária	Mgr.	maria.kucmanova@pamiatky.gov.sk	Krajský pamiatkový úrad Trenčín
53	Labuda Jozef	PhDr., CSc.	labuda@muzeumbbs.sk	Slovenské banské múzeum Banská Štiavnica
54	Lafková Hana	Mgr.	hana.lafkova@pf.slu.cz	Slezská univerzita v Opavě
55	Lesák Branislav †	–	–	–
56	Lieskovský Tibor	Ing., PhD.	tibor.lieskovsky@stuba.sk	Katedra globálnej geodézie a geoinformatiky, STU Bratislava
57	Lipovská Silvia	–	–	–

P.č.	Priezvisko a meno	Titul	Mailová adresa	Inštitúcia
58	Liubun Roman	Mgr.	liubunroman@gmail.com	Ústav archeologie a muzeologie, Filozofická fakulta, Masarykova univerzita
59	Loskotová Irena	PhDr., PhD.	irena@phil.muni.cz	Ústav archeologie a muzeologie, Filozofická fakulta, Masarykova univerzita
60	Luštíková Lucia	Mgr., PhD.	lustikova@saske.sk	Archeologický ústav SAV, v. v. i.
61	Maglay Juraj	–	–	–
62	Malina Ondřej	–	–	–
63	Mazáčková Jana	Mgr., PhD.	jkrejsov@phil.muni.cz	Ústav archeologie a muzeologie, Filozofická fakulta, Masarykova univerzita
64	Menoušková Dana	Mgr.	dana.menouskova@slovackemuzeum.cz	Slovenské múzeum v Uh. Hradišti
65	Milová Beáta	Mgr.	beata.cernicka@post.sk	Archeologický ústav SAV, v. v. i.
66	Nemergut Adrián	Mgr., PhD.	adrian.nemergut@savba.sk	Archeologický ústav SAV, v. v. i.
67	Neumann Martin	Mgr., PhD.	neumann.martin44@gmail.com	Historický ústav SAV v Bratislave, v. v. i.
68	Nevizánsky Gabriel	Dr.	nraunevi@savba.sk	Archeologický ústav SAV, v. v. i.
69	Nezvalová Lucia	Mgr., PhD.	lucia.nezvalova@savba.sk	Archeologický ústav SAV, v. v. i.
70	Nipčová Daniela	Mgr., PhD.	daniela.nipcova@pamiatky.gov.sk	Pamiatkový úrad SR Bratislava
71	Nováček Ondřej	–	–	–
72	Omelka Martin	PhDr.	Martin.Omelka@praha.eu	Magistrát hl. mesta Prahy, Archív hl. m. Prahy
73	Oporosková Stanislava	Mgr., PhD.	Stanislava.oporoskova@pamiatky.gov.sk	Krajský pamiatkový úrad Žilina
74	Orna Jiří	Mgr.	jorna@zcm.cz	Západočeské múzeum v Plzni
75	Petr Libor	Mgr., PhD.		
76	Petráš Josef	Mgr.	petrjbrno@gmail.com	Archeologický ústav SAV, v. v. i.; Ústav archeologie a muzeologie, Filozofická fakulta, Masarykova univerzita
77	Pišúth Tomáš	–	–	–
78	Poláková Zuzana	Mgr., PhD.	polakova.zuzana@hotmail.com	Archeologický ústav SAV, v. v. i.
79	Pomfyová Bibiana	Mgr., PhD.	Bibiana.Pomfyova@savba.sk	Ústav dejín umenia Centra vied o umení SAV
80	Prohászka Peter	Dr.	prohaszkapeter1975@gmail.com	Archeologický ústav SAV, v. v. i.
81	Ragač Radoslav	PhDr. PhD.	radoslav.ragac@upn.gov.sk	Ústav pamäti národa, Bratislava
82	Rajtár Ján	PhDr., CSc.	nraurajt@savba.sk	Archeologický ústav SAV, v. v. i.
83	Ruttkay Matej	Doc. PhDr., CSc.	nraurutt@savba.sk	Archeologický ústav SAV, v. v. i.
84	Rychlý Milan	–	–	–

P.č.	Priezvisko a meno	Titul	Mailová adresa	Inštitúcia
85	Řebounová Otakara	Mgr.	oti.rebounova@seznam.cz	Magistrát hl. mesta Prahy, Archív hl. m. Prahy
86	Samuel Marián	Mgr., RNDr.	nrausamu@savba.sk	Archeologický ústav SAV, v. v. i.
87	Semanko Andrej	–	–	–
88	Slivka Michal	Doc. PhDr., CSc.	michal.slivka@uniba.sk	–
89	Solárová Petra	Mgr.	psolarova@gmail.com	Západočeská univerzita v Plzni
90	Šefčík Peter	–	–	–
91	Šimkovic Michal	Mgr.	simkovic.miso@gmail.com	–
92	Šimončíčová Koášová Petra	Mgr., PhD.	simoncicovakoosova@muop.eu	Mestský úrad ochrany pamiatok v Bratislave
93	Šimunková Katarína	Mgr., PhD.	katarina.simunkova@gmail.com	Katedra archeológie, Univerzita Konštantína Filozofa v Nitre
94	Šlancarová Věra	Mgr., PhD.	vera.slancarova@centrum.cz	Ústav archeologie a muzeologie, Filozofická fakulta, Masarykova univerzita
95	Štaffl Michal	–	michal-sta@seznam.cz	Filozofická fakulta univerzity Karlovy v Praze
96	Tábiová Miriama	Mgr., Bc.	miriama.tabiova@gmail.com	Katedra archeológie, Univerzita Konštantína Filozofa v Nitre
97	Těsnohlídek Jakub	–	–	–
98	Trávníček Petr	Bc.	peta.travex@seznam.cz	Univerzita Karlova (student)
99	Tujvelová Lenka	–	–	–
100	Uhříčková Jana	Mgr.	Jana.Uhricikova@pamiatky. gov.sk	Krajský pamiatkový úrad Žilina
101	Vágner Jindřich	Mgr.	Vagner@prachatickemuzeum.cz	Prachatické múzeum
102	Vangľová Trézia	Mgr., PhD.	t.vanglova@gmail.com	Archeologický ústav SAV, v. v. i.
103	Varhaník Jiří	JUDr.	jiri.varhanik@gmail.com	–
104	Vitovič Ladislav	–	–	–
105	Vojteček Marek	Mgr., PhD.	marek.vojtecek@savba.sk	Archeologický ústav SAV, v. v. i.
106	Vološin Filip	Bc.	volosinfilip@gmail.com	Ústav archeologie a muzeologie, Filozofická fakulta, Masarykova univerzita
107	Zábranský Vilém	Mgr., PhD.	vilem.zabransky@email.cz	Katedra historie, Filozofická fakulta, Univerzita J. E. Purkyně v Ústí nad Labem
108	Žaža Petr	Mgr.	–	–

POZNÁMKY