

## NEDEŠTRUKTÍVNY PRIESKUM KAPLNKY NARODENIA PANNY MÁRIE A JEJ OKOLIA V HORNOM PIALE<sup>1</sup>

† JÁN HUNKA – MARIÁN SAMUEL  – JÁN TIRPÁK –  
HENRIETA ŽAŽOVÁ

**Non-destructive Survey of the Chapel of the Nativity of the Virgin Mary and Its Surroundings in Horný Pial.** The paper presents the results of a non-destructive survey (geo-radar measurement, surface survey, archival research) of the Chapel of the Nativity of the Virgin Mary standing near the village of Horný Pial and summarizes the existing knowledge about this object. The chapel was long considered a modern building, nowadays its medieval origin is accepted, although relevant written sources are missing. In the years 2016–2018, a surface survey was carried out on agricultural land around the chapel. Several finds documenting the settlement of the site in prehistoric, medieval and modern times were obtained. In 2018, a georadar survey was carried out on the site. A total of six areas were measured in the interior and exterior of the church. Anomalous zones were measured in both the nave and the sanctuary of the church, on the basis of which we can assume the presence of four additional floors under the current floor. In the exterior, the remains of the defunct enclosure wall were recorded on the outer edges of the investigated area, on the other hand, no traces of the supposed sacristy were recorded. The results of surveys and archival research of modern canonical visitations supported considerations about the medieval origin of the chapel.

Keywords: Southwestern Slovakia, Middle Age, church, nondestructive research.

### ZÁKLADNÉ INFORMÁCIE O LOKALITE

Horný Pial<sup>2</sup> je malá obec vzdialená 13 km juhozápadne od okresného mesta Levice a necelé 3 km severoseverozápadne od obce Dolný Pial (obr. 1). Jej chotár sa rozprestiera na východných svahoch Pohronskej pahorkatiny a na terasách Hrona. Kaplnka Narodenia Panny Márie (obr. 2; 3) stojí na vyvýšenom mieste nad obcou, vo vzdialenosti necelých 300 m od jej južného okraja.<sup>3</sup> Medzi okrajom obce a kaplnkou sa nachádza v súčasnosti používaný cintorín. Stopy po predpokladanom pochovávaní okolo kostola už nie sú pozorovateľné. Rozsah tohto cintorína naznačuje nízka terénna vlna, vytvorená azda z deštrukcie pôvodného ohradového múru.

Sakrálna stavba, ktorá pozostáva z lode (vonkajšie rozmery 7,28 × 9,43 m) a polkruhovej apsidy, má celkovú dĺžku 10,07 m (obr. 4). Hrúbka stien lode je podľa našich meraní približne 0,85 m. Loď kaplnky

je zaklenutá barokovou valenou klenbou s protistojnými výsečami, podopieranou šiestimi prístennými piliermi (obr. 5; 6). Na hrebeni strechy, tesne za západným štítom, je umiestnená malá vežička so zvonom. V osi západnej strany lode je situovaný jednoduchý portál (obr. 3). Do lode sa zostupuje dvomi schodmi, podlaha svätyne je naopak oproti lodi vyvýšená o jeden stupienok. Kostol osvetľuje štvorica okien – po dve v severnej a južnej stene lode. Ich stvárnenie, podobne ako aj vzhľad portálu, poukazujú na mladšiu než barokovú úpravu. Je možné, že stavba pôvodne mala v južnej stene lode dvojicu okien, ktoré boli počas barokovej prestavby upravené a súčasne vytvorili symetricky umiestnenú dvojicu okenných otvorov v severnej stene lode. Stredoveký pôvod stavby naznačuje okrem situovania kostola na vyvýšenine nad obcou aj jeho pôdorysná dispozícia. Malé jednodielne so stenami zbiehajúcimi sa smerom dovnútra má na východnej strane polkruhovou apsidu zaklenutú konchou.

<sup>1</sup> Príspevok vznikol v rámci grantových projektov agentúry VEGA 2/0115/22 a 2/0124/20.

<sup>2</sup> Názov obcí Pial pochádza podľa J. Stanislava zo slovanského *pel*, *pél* vo význame blato (Stanislav 1999, 227; 2004, 352). Maďarská jazykoveda ale názov vykladá z osobného či rodového mena *Pehl* (Sitár 2020, 417). R. Krajčovič meno *Bolyar* (Boľar), ktorým sa označoval jeden z Pialov v stredoveku (*Bolyar Peel*) považoval za prefix pôvodného slovanského pomenovania šľachtica (Krajčovič 2007, 213).

<sup>3</sup> Kaplnka Narodenia Panny Márie pri Hornom Piale je od farského kostola Nanebovstúpenia Pána v strede obce Dolný Pial vzdialená 2,25 km.



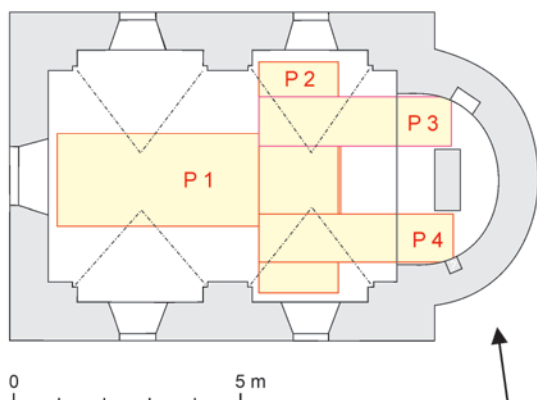
Obr. 1. Horný Pial. Poloha Kaplnky Narodenia Panny Márie: a – na mape 1. vojenského mapovania (1782–1784); b – na mape 3. vojenského mapovania (1869–1887; zdroj <https://maps.arcantum/en/map>).



Obr. 2. Horný Pial. Pohľad na kaplnku Narodenia Panny Márie a jej okolie z juhovýchodu (foto M. Samuel).



Obr. 3. Horný Píal. Pohľad na kaplnku Narodenia Panny Márie a jej okolie z juhozápadu (foto M. Samuel).



Obr. 4. Horný Píal. Pôdorys kaplnky a situovanie georadarom skúmaných plôch P1–P4 (zameranie a digitalizácia M. Samuel).

V interiéri, v severnej stene svätyne, sa nachádza výklenok – možno zvyšok pôvodného pastofória. Ďalší menší výklenok v južnej stene apsidy, asi odkladacia nika, je zaznačený na nedávno publikovanom pôdoryse kaplnky (Váleková 2011).

Hoci v staršej literatúre prehľadového charakteru sa kaplnka s opusteným cintorínom uvádzala ako prestavaný, pôvodne románsky kostolík z 13. stor., s úpravou v roku 1933 (PZK 1963, 65), v neskoršej literatúre encyklopedického a vlastivedného cha-



Obr. 5. Horný Píal. Pohľad do interiéru kaplnky zo západu (foto M. Samuel).



Obr. 6. Horný Píal. Pohľad do interiéru kaplnky z východu (foto M. Samuel).

rakteru sa v hesle Horný Píal táto stavba vôbec nespomína (SPS 1968, 438; VSOS 1977, 445). V najnovšej odbornej aj popularizačnej literatúre, i elektronických zdrojoch, sa už na základe architektonickej podoby opäť uvažuje o jej románskom pôvode z 12., resp. 13. stor.<sup>4</sup> (Danielovičová 2007; Judák/Poliačik 2009, 101; Lacika 2012, 253; Váleková 2011). Takéto datovanie sa však opiera len o celkový vzhľad stavby blízky románskemu staviteľstvu, nie o historické pramene, resp. výsledky architektonicko-historických výskumov. Dnešný vzhľad je výsledkom úpravy fasád a strechy stavby v rokoch 1986 a 2013.<sup>5</sup>

V ďalšej časti sa pokúsime prispieť do diskusie o pôvode stavby výsledkami nedeštrukčnej prospekcie objektu a jeho okolia, ktorá sa uskutočnila v rokoch 2017 a 2018.

<sup>4</sup> <https://apsida.sk/c/4194/horny-pial> [20. 8. 2023]

<sup>5</sup> Informácia miestneho farára I. Hanku.

## STRUČNÉ DEJINY OBCE NA ZÁKLADE PÍSOMNÝCH PRAMEŇOV

Najstarší záznam o území *Peel*, čiže *Pial*, pochádza z roku 1251 (*Györffy* 1987, 466).<sup>6</sup> V tomto roku synovia tunajšieho šľachtica Balara predali časť susednej dediny Iňa.<sup>7</sup> V roku 1286 majetok Balarovho syna Alberta susedil s územím Haró, neskôr známym ako obec Horow, resp. Hurov. Vtedy sa spomína aj miestna cesta *via publica* do Ondrejoviec, Loku a Pialu. V roku 1298 sa už spomína päť vetiev rodu zemanov z Pialu. Z roku 1307 pochádza listina informujúca o tom, že brat Mikuláš bol magister špitála a Konventu križovníkov sv. Štefana v Ostrihome. Ten potvrdil, že synovia Halyfa, Juraj a Demeter, zemanovia z Pialu, kedysi predali časť zeme Pial a 10 jutár ornej pôdy ležiacej v strede teže lokality Pavlovi, synovi komesa Šimona a zemanovi *de Boyoth*, teda z Bajótu v Ostrihomskej župe (*Sedlák* 1980, 216, č. 471). V roku 1316 magister Damian – tekovský archidiakon potvrdzuje, že kňaz Benedikt uskutočnil novú dohodu so zemanmi z Pialu – Petrom zvaným Besevnov, Michalom, Zedenom, Povsom, Pavlom a Ondrejom, familiármi komesa Alexandra z Pialu, Pavlom zvaným Chomanum a Ivanom, šľachticmi z Pialu. Obsah tejto dohody ale nepoznáme. V roku 1322 potvrdila Nitrianska kapitula skutočnosť, že pred ňu predstúpili šľachtici a čestné osoby Jakub a Tomáš, synovia Jána, vnuci Mocha. Tí chceli zapísať fakt, že usadlosti *Endred* (Ondrejovce), *Pial*, *Sary* (Veľké Šárovce) a *Molonan* (Malé Mlyňany) so všetkými úžitkami sa dávajú menovanému Jakubovi, spolu s obcami *Kechud* (zaniknuté sídlo v katastri Turej), *Pazthoh* (Pastovce), *Pauld* (Pavlová). Zaujímavá informácia pochádza z roku 1323. Nitrianska kapitula prijala mandát Karola Róberta spísaný v Topoľčiankach, že s kráľovským človekom (*homine regio*) Oliveriom prišiel aj magister Lukáš, *scholasticus*. Toto bolo dané na vedomie kňazom a obyvateľom obcí (*sacerdote et willico*) Sľažany (*de Selezen*), Chyzerovce (*Chisir*), Konventu sv. Beňadika v Hronskom Beňadiku, kňazovi z Kňažíc (*Kenezich*), obyvateľom obce Kestog, šľachticom zo Sľažian a z Pialu, tiež vicearchidiakonovi a obyvateľom mestečka Zlaté Moravce (*Moroth*). V rokoch 1298–1350 sa v dokumentoch uvádza Albert, syn Bolara z Pialu, jeho brat Mikuláš, Echet, iný

Mikuláš z Pialu a Pavol, syn Banka z Pialu (*Györffy* 1987, 466; *Sedlák* 1980, 216, č. 471; 1987, 68, 69, 330, 362, 372, 473, 474, č. 107, 654, 743, 826, 1091). Páni z Pialu sa v stredovekých prameňoch viackrát spomínajú v súvislosti s rôznymi zločinmi. Napr. v roku 1340 kráľ zhabal majetky Jakuba zvaného Pyrus a Juraja Rufusa v Dolnom Piale a dal ich pánovi z Becse (*MNL*). Tento o rok neskôr žaloval pánov z Pialu, že mu spôsobili škody a zabili poddaného Pavla. Následne tu v roku 1342 vykonal šetrenie kráľovský poverenec (*Sitár* 2020, 419).

Zaujímavá informácia pochádza z roku 1396, keď vraj magister Vavrinc obec odkázal kostolom v Omšenom a Uherciach (*SPS* 1967, 329).

Obce Horný a Dolný Pial sa v historických prameňoch uvádzali pod rôznymi názvami a nejednotné je aj priradenie jednotlivých názvov k dvojici dnes existujúcich obcí. V starších stredovekých listinách sa uvádza len jeden názov (*Peel*), ktorý zrejme zahŕňal územie oboch dnešných dedín Horný a Dolný Pial. V roku 1340 sa prvýkrát uvádza *Eghazaspeel* (Kostolný Pial; *MNL*), podobne aj neskôr v rokoch 1466 (*Eghazaspeel*), 1506 (*Eghazaspeeli*), či v roku 1532 (*Highazaspeel*). T. Sitár tieto názvy stotožňuje s dnešným Dolným Pialom, podobne ako názov *Nagy Pel* (Veľký Pial) z roku 1531 (*Sitár* 2020, 419). Tento bádateľ s dnešným Horným Pialom spája stredoveké správy, kde sa spomína *Bolarpeel* (1424), *Kyspeel* (1436), *Bolyar Peel* (1438) čiže Bolarov, resp. Malý Pial (*Sitár* 2020, 419).<sup>8</sup> V mladších stredovekých listinách sa objavujú ešte názvy *Puzthapeel* (1474) a jeho variácie (1482, 1494, 1508) a v 16. stor. aj *Thothpeel* (Slovenský Pial). Posledné dva názvy obce T. Sitár konkrétne nestotožňuje ani s jedným z dvoch dnešných Pialov (*Sitár* 2020, 421). V novovekých prameňoch a mapových podkladoch<sup>9</sup> už dominujú názvy Horný a Dolný Pial, resp. ich variácie. Podľa staršej súpisovej literatúry sa prvýkrát názov Horný Pial (*Felseu Peel*) uvádza k roku 1470, keď sa spomína rybník v obci (*SPS* 1967, 438).

Horný Pial vždy patril zemanom z Pialu, neskôr aj zemanom z Kalnej. V roku 1601 bolo v Hornom Piale napočítaných 30 domov, v roku 1715 sa spomínajú vinice, v roku 1720 mala iba 17 daňovníkov, ale o storočie neskôr (1828) už 55 domov a 349 obyvateľov. Miestne majetky patriace zemanom z Ďura

<sup>6</sup> Na webstránke obce (<https://www.hornypial.sk/historia> [20. 8. 2023]) sa síce uvádza listina o obci *Pelly* (správne *Pelu*) z roku 1209, ale podľa R. Marsinu sa jedná o územie ležiace pri rieke Tisa patriace do župy Szolnok, takže s Horným Pialom nemá žiadny súvis (*CDES* 1971, 413).

<sup>7</sup> I. Nagy vo svojom genealogickom prehľade uhorskej šľachty heslo *Peel* alebo *Pel* nemá (*Nagy* 1862).

<sup>8</sup> V staršej súpisovej a encyklopedickej literatúre sa za Bolarov Pial považuje naopak Dolný Pial (*SPS* 1967, 329), Pustý, resp. Slovenský Pial sa tu stotožňuje s Horným Pialom (*SPS* 1967, 438).

<sup>9</sup> Na mape 1. vojenského mapovania sú názvy oboch obcí Horného (*Felső*) a Dolného (*Alsó*) Pialu (*Pély*) omylom zamenené. Podobne je to aj na mape 2. vojenského mapovania. Správne názvy oboch Pialov sa nachádzajú až na mape 3. vojenského mapovania.

a Baračky, od 17. stor. Huňadyovcom a Bercsényovcom, spravovali členovia rodín Bolyar z Pialu. Pre porovnanie, v roku 1601 v Dolnom Piale stála kúria, majer, 36 domov, v roku 1715 sa podobne ako v Dolnom Piale spomínajú vinice. Obec mala v roku 1720 len 31 daňovníkov, ale v roku 1828 sa eviduje už 179 domov a 808 obyvateľov (VSOS 1977, 347, 445).

Zaujímavé informácie o obciach Horný a Dolný Píal sa nachádzajú v dokumentoch o platení dávok Turkom z rokov 1662–1663. Horný Píal sa tu uvádza ako *Kis Pél* (Malý Píal). Žilo tu 23 zdanených rodín. Poplatky za domy činili 750 akče, desiatok z pestovania pšenice 125 kila<sup>10</sup> alebo 2500 akče, zo zmesi obilia 94 kila alebo 940 akče, z včelstiev 350 akče, za hájnika 225 akče, zo zberu sena 520 akče, za sudy 125 akče, za prenájom polí 135 akče, za chov prasiec 250 akče, spolu 5795 akče. Uvádzajú sa mená obyvateľov ako Tót, Ördög, Füli, Ordas, Szürös, Komlós, Ádám, Szabó, Pap (Blaskovics 1993, 140). Dolný Píal bol v dokumente označený ako *Nagy Pél* (Veľký Píal) alebo *Bolár Pél* (Bolárov Píal). Sídliť tu 49 zdanených rodín, uvádzajú sa mená ako: Szíva, Meleg, Csornoki, Kovács, Paksi, Tót, Nagy (Blaskovics 1993, 155).

### Cirkevné dejiny obce Píal

Cirkevné dejiny stredovekej obce Píal sú stále nedostatočne osvetlené, hlavne pokiaľ ide o ich počiatky. V najnovšej práci sumarizujúcej osídlenie Tekovskej stolice v stredoveku sa uvádza existencia dediny s kostolom k roku 1286. Spomína sa v súvislosti s metáciou susedného Hurova, kde je zmienka aj o ceste vedúcej do susedných Ondrejoviec (Sitár 2020, 419). V súpise pápežských desiatkov z rokov 1332–1337 sa však Píal vôbec nespomína. Zo spomínaných desiatkov je zrejme, že farnosti sídlili v neďalekej Ine (uvádza sa Peter, farár Kostola svätého Ondreja; Györffy 1987, 439; Sedlák 2008, 37, č. 108) a v Ondrejovciach (uvádza sa farár Ondrej Kostola Blahoslavennej Panny Márie; Sedlák 2008, 31, č. 71). Ondrejovce z príjmu 10 grošov neplatili poplatok a Iňa z príjmu jednej marky zaplatila 6 grošov. Dôležitým poznatkom je, že farnosť sídlila aj v dnes zaniknutej obci Hurov (Harow).<sup>11</sup> Farár Ján Kostola svätého Martina, podobne ako farár v Ini, z príjmu

jednej marky zaplatil 6 grošov (Györffy 1987, 424, 446, 447; Sedlák 2008, 31).<sup>12</sup> Presnú lokalizáciu zaniknutej dediny nepoznáme,<sup>13</sup> vieme však, že chotáre oboch obcí susedili.<sup>14</sup> Koncentrácia farností v bezprostrednom susedstve Píalu oslabuje predpoklad jestvovania farnosti v Piale (v Pialoch) v stredoveku, čo však nevyklučuje existenciu sakrálnej stavby v obci (v obciach). Existenciu kostola v Dolnom Piale najneskôr v druhej polovici 14. stor. dokladá zmienka o kostole pri reambulácii a vzájomnom oddelení dvoch majetkov miestnych pánov z roku 1361 (Sitár 2020, 420). Kostol v Dolnom Piale dokladá ďalší zaujímavý stredoveký prameň – listina z roku 1483, v ktorej sa uvádza, že páni z Belej dostali donáciu na majetok zhabaný jednému z tunajších pánov za vraždu svojho brata a miestneho farára. O rok neskôr sa v ďalšej listine upresňuje, že farára Urbana zabili páni z oboch Píalov a ďalší ľudia vrátane poddaného Vavrinca Fazekasa. Dôležitú informáciu prináša prameň z roku 1504, z ktorého sa dozvedáme, že kostol v Piale (Dolnom) mal patrocínium sv. Juraja. Benedikt, farár tohto kostola, sa spomína v listine z roku 1510 ako svedok pri testamente pána z blízkej Baračky. Prítomnosť fary v obci je zrejme zo súpisu farností Tekovského archidiakonátu z roku 1516 (Sitár 2020, 420).

K existencii kostola v Hornom Piale v stredoveku nemáme doložené žiadne hodnoverné písomné pramene. Nespomína sa ani v najnovšom súhrne prameňov k obciam Tekovskej stolice (Sitár 2020). Kostol v tejto obci so zasvätením Narodenia Panny Márie k roku 1484 uvádza len J. Hudák (1984, 207) odvolávajúc sa na encyklopedickú literatúru (VSOS 1977, 445). Tu sa však žiadna takáto informácia nenachádza, spomína sa len kostol reformovanej cirkvi z roku 1837 s vežou z roku 1929 (SPS 1967, 438; VSOS 1977, 445). Tá istá literatúra v Dolnom Piale eviduje Kostol Nanebovstúpenia Pána z roku 1720 postavený na mieste staršieho gotického, zničeného počas vojnových udalostí v roku 1686 (SPS 1967, 329; VSOS 1977, 347).

I. Tomisa (VCE 1992, 102–104, 179) opisuje na základe vizitácií stav farností v roku 1647 až 1674. *Pela* bola v roku 1647 novovyčlenená farnosť. Vznikla v dedine *Pela* (ide zrejme o Dolný Píal). Farnosť bola pod správou pánov z rodu Dóciocov. Farárovi sa malo dať ročne 12 zlatých a štyri kubuly pšenice. Farár s organistom pri pohrebe dostali 40 denárov

<sup>10</sup> Váhová jednotka. Jedna kila – 12 kg.

<sup>11</sup> T. Sitár (2020, 214) ju uvádza ako Hurov.

<sup>12</sup> T. Sitár (2020, 81) sa domnieva že tento zápis v súpise desiatkov sa azda týka sídla And v katastri dnešných Ondrejoviec.

<sup>13</sup> Podľa T. Sitára (2020, 214–216) sa dedina, prvýkrát spomínaná v roku 1232 ako Hurov, nachádzala medzi Píalom, Ondrejovcami a Kalnou, v katastri dnešnej obce Bajka.

<sup>14</sup> Susedstvo oboch sídiel potvrdzuje aj listina z roku 1482, v ktorej sa riešila sťažnosť na poddaných z Píalu, ktorí zničili medziny medzi oboma prédiami (Sitár 2020, 215).

Baptismus  
 Filialis Ecclesia Felső Pell.  
 Ad Primum. Juxta Fihalem Felső Pell, in Colle Bator Pell edificata est Ecclesia Honori Nati Regine Anglorum non consecrata, sed benedicta, partim ex quadratis lapidibus, partim ex lateribus utrisque extructa super Sanctuarium habens fornicem, reliquum Corpus ex gratiote resolutione Domini fornicis incipit scandulis tecta, in qua supereminet Turricula lignea cum unica Campanula, Altaria habet ex Capradis specie Statuorij efformati cum duabus Statuis sanctorum intermixtis Anglorum Figureis, in cuius medio Imago B. V. auxiliatricis in Tela depicta, cuius Patrocinium eod Feste Nati Regine Cell. bratur, habet suum Portatile nullatenus Violatum, Locus Sepulturae cingit predictam Ecclesiam abiq Circura

Ad Secund.

a

328.

Ad Secund. Ecclesia haec est per Spect Dnum Josephum Hunyadi, circa Annum 1724. ex ruinis restaurata, Cathedram habet veterem,

b

Responsa de Filiali Felső Pell  
 Ad primum Ecclesia filialis in Pago Felső Pell est extra Pagum in Colle mlti Periculo exposita super Metrium habet Circa se Antiquum fossato Ciendam tum olim benedictum, ad quod Sepeliuntz Filialiste Omnes gratis.  
 Ad Secund. Ecclesia est edificata, partim ex quadratis lapidibus, partim est utrisque tegulis, utrisque tegulis exposua cum fornice Scandulis Niviter tecta, in qua supereminet Turricula lignea in qua Una Campanula est, circiter 80. Ecclesia haec longa est circiter 4. lara Semirectra, alia perinde, est Chorus et utrisque tegulis decoratus per Organo et Organista, Populum tantum filialit non gratis Caput, olim benedictum Nativitati S. M. Virginis dicata, pro tempore, solet esse Patrocinium, Circa Annum 1724. per Spect Dnum Josephum Hunyadi. ex ruinis restaurata, nullas eam constat Vicissitudines subisse.

c

Obr. 7. Zápisky z vizitácií kaplnky v 18. stor. a – záznam o tom, že kaplnka je postavená čiastočne z kamenných kvádrov a čiastočne z tehál; b – záznam o tom, že kaplnku okolo roku 1724 dal z ruín obnoviť Jozef Huňady; c – záznam o tom, že okolo kaplnky sa nachádza stará priekopa (foto zápisník H. Žažová).

a nádobku jedla, farár 60 ďalších denárov za spievanie a obrady. Z nich mal dať tretinu organistovi. Nehnutelný majetok farnosti spočíval v pôde na vysiatie 16 kubulov ovsu. Kostolný inventár nie je uvedený. Príjem rektora sa odrážal od hospodárskeho postavenia miestnej cirkvi. Je uvedené, že kostol má trochu obilného semena na vysiatie dvoch kubulov zmesi obilia a dve záhrady pre potreby školy v hodnote asi 12 zlatých. V mlyne sa zomlelo obilie v objeme štyroch kubulov. Z tkania látok bol ročný príjem 3 zlaté a 20 denárov. Tkaniny boli použité pri pohrebe za 6 denárov, kríž za 2 denáre. Z ofier dostával rektor tretinu, pri pohrebe dostával farár 24 denárov, rektor tretinu. Určité náboženské slobody boli ručené zemepánom. Hlavným tekovským archidiakonom bol v tom čase Matej Schligelius. Vicearchidiakonom v oblasti Levíc bol Mikuláš Hegy. Zo záznamu z roku 1674 vyplýva, že farnosť administratívne patrila luteránom, takže ani nebola katolíckymi vizitátormi navštívená. Podľa L. Némethyho (1896, 11) bola starodávna farnosť v *Alsó Peel* (Dolný Piale), pri Kostole Nanebovstúpenia Pána (*Ecclesia a Ascensionem D. N. I. C. Ch.*).<sup>15</sup> Farnosť obnovili v roku 1689 pod vedením kňaza Juraja Fila (*Filó*). Až do roku 1889 je známy súvislý rad ďalších deviatich kňazov. Donátorom farnosti bol gróf Huňady (*Hunyady de Kethély*). Pri kázňach sa používala aj slovenčina. Situáciu v obnovovaní farských obvodov a zavádzaní cirkevných matrik v okolí Horného Piale popisala aj J. Sarmányová (1991, 84, 148, 188, 196, 403). Pre rímskych katolíkov sa zaviedli v roku 1726 matriky pri kostole v Dolnom Piale. Farský obvod až do roku 1815 pozostával iba z obcí Dolný Piale a Horný Piale. Reformovaní, čiže evanjelici, kalvíni a i., mali správne centrum v Kalnej nad Hronom, časti Kalnica. Farský obvod tvorili od roku 1790 do roku 1898 obce Kalnica, Kalná, Horný Piale a Lok. Židovskí obyvatelia Pialov mali hlavné centrum v rokoch 1791–1943 v Leviciach.

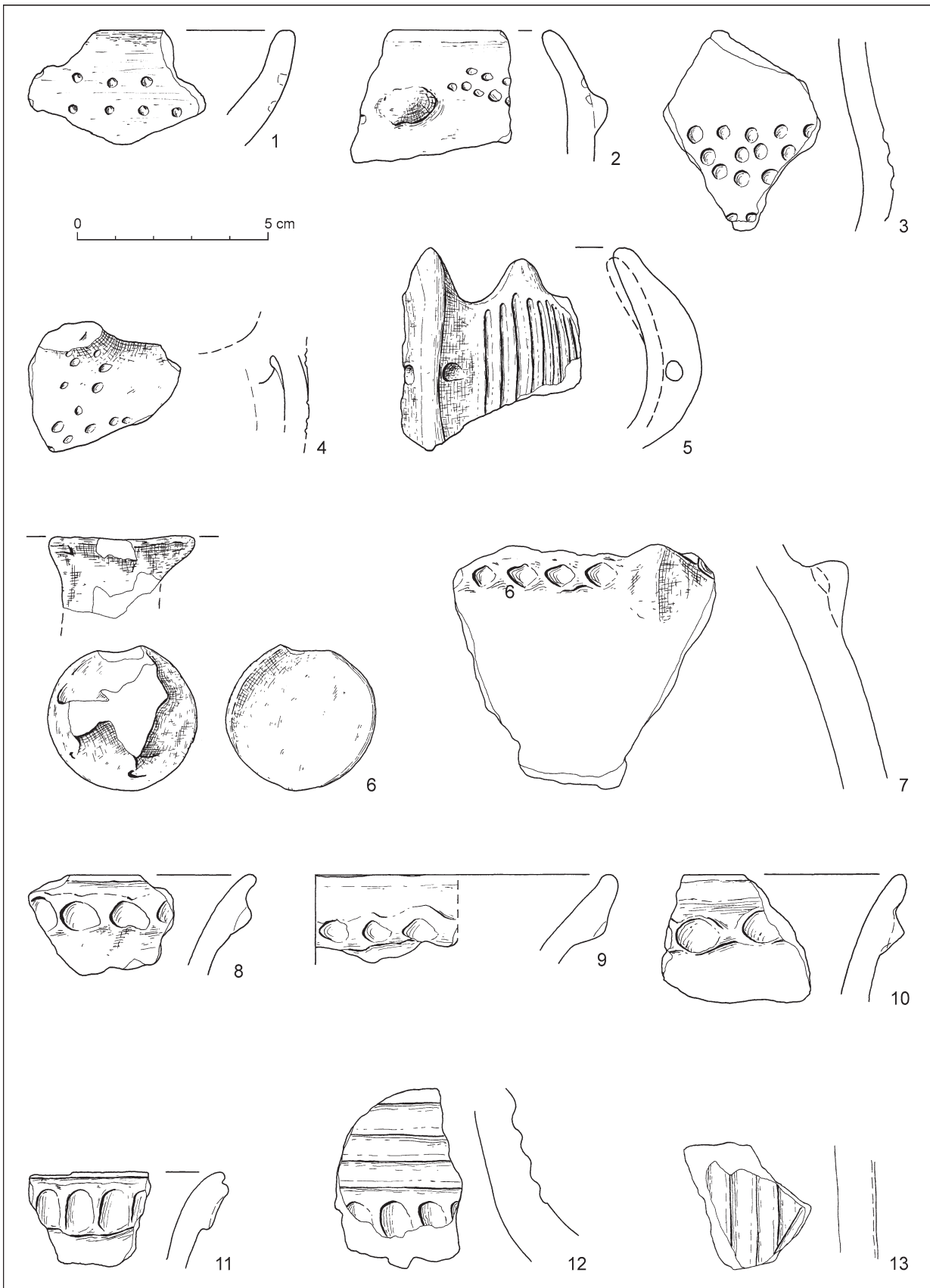
Dôležité informácie podporujúce existenciu kostola v Hornom Piale už v stredoveku prinášajú kanonické vizitácie z rokov 1756 (*PLE 1756*, 653), 1761 (*PLE 1761*, 177) a 1766 (*PLE 1766a*, 13). V nich sa uvádza, že Kostol Narodenia Kráľovnej Anjelov (*Ecclesia honoris Natae Reginae Angelorum*) v Hornom Piale (*Fölsö Pél*, *Folső Péll*), stojaci mimo dediny, je filiou kostola v Dolnom Piale (obr. 7a) a bol z ruín obnovený – *ex ruinis restaurata* – Jozefom Huňadym približne v roku 1724 (obr. 7b). Uvedené patrocínium podporuje názor, že sa jedná o dnešnú kaplnku pri Hornom Piale, keďže kostol v Dolnom Piale mal patrocínium Nanebovstúpenia Pána (v stredoveku

sv. Juraja). Vizitácia z roku 1766 ďalej spomína, že kostol je starobylá murovaná stavba (*Ecclesia Structura murata quidem antiqua*; obr. 7b; *PLE 1766b*, 29). V čase vizitácií nebol posvätený, iba požehnaný. Zo zápisu vyplýva, že zapisovatelia nepoznajú staršie vizitácie kostola (*nullam eam visitationes subisse*). Kostol bol obkolesený cintorínom, ktorý vymedzovala „starobylá“ priekopa (*antiquum fossatum*; obr. 7c). Na streche pokrytej škridlami sa nachádzala drevená vežička so zvonom. Svätýňa bola zaklenutá. Azda najdôležitejšia informácia, naznačujúca stredoveký pôvod stavby, je informácia o stavebnom materiáli použitom pri jeho výstavbe. Vo vizitáciách sa uvádza, že kostol je čiastočne postavený z kamenných kvádrov a čiastočne z pálených tehál (*partim ex quadratis Lapidibus, partim ex Lateribus ustis extracta*; obr. 7a).

#### VÝSLEDKY DOPOSIAL USKUTOČNENÝCH ARCHEOLOGICKÝCH VÝSKUMOV A PRIESKUMOV

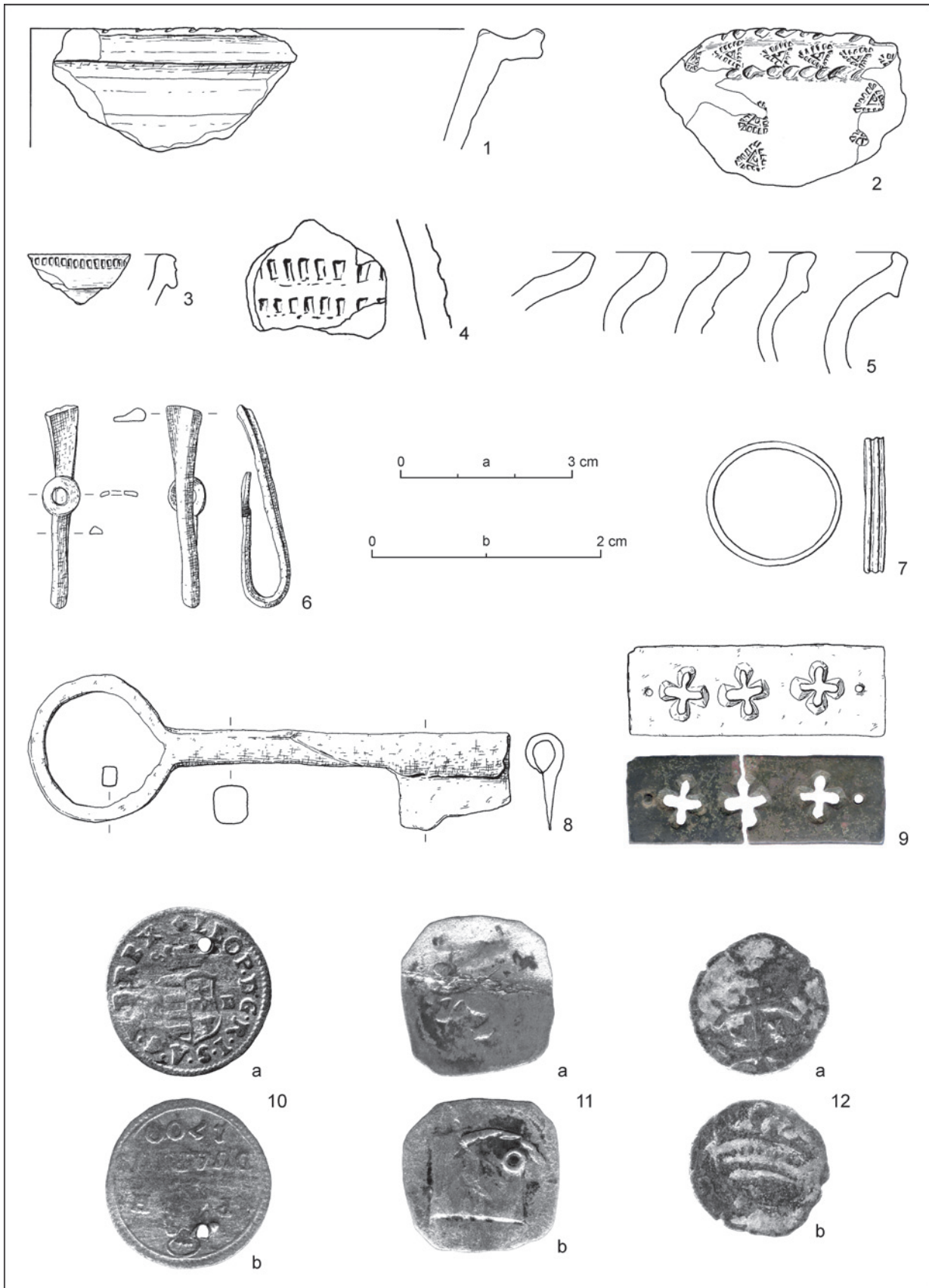
V katastroch obcí Horný a Dolný Piale evidujeme niekoľko polôh s archeologickými nálezmi z viacerých období praveku, včasnej doby dejinnej a stredoveku. Najbližšie k návršiu s kaplnkou sa nachádza lokalita z nálezmi z doby laténskej. Leží severne od kaplnky, na svahu asi 400 m od Blatného potoka, v areáli bývalého Jednotného roľníckeho družstva. V roku 1967 tam pri výstavbe vodovodu porušili a následne počas záchranného výskumu preskúmali dva hroby z doby laténskej. V hroboch sa našli spolu štyri nádoby, dva železné hroty kopijí, dva bronzové krúžky a fragment spony (*Rejholec 1967*; *VS 1967*). Z Jesenského údolia pochádza nález nádoby z doby bronzovej zaevidovaný na AÚ SAV v Nitre v roku 1960 (*Kolník/Rajček 1960*). V katastri obce Dolný Piale registrujeme zatiaľ dve polohy s archeologickými nálezmi. Asi pol kilometra južne od okraja obce, na polohe nazývanej Kopanice, sa počas povrchového prieskumu v roku 1984 našli črepy a praslen badenskej kultúry, črepy z nádob z mladšej doby bronzovej a črepy z doby laténskej. Južne od polohy Kopanice, na polohe Badica, sa tiež získali črepy badenskej kultúry, fragment antropomorfnej bezhlavej plastiky tejto kultúry a dve eneolitické kamenné sekerky, ďalej črepy z doby laténskej a zlomky z hrncovitých nádob datovateľné do 9.–10. stor. a 13. stor. (*Bialeková 1985*; *Bialeková/Němejcová-Pavúková 1985*; *Hrubec 1989*, 147).

<sup>15</sup> Patrocínium Nanebovstúpenia Pána je v našom prostredí typické barokové patrocínium, používané od 17. stor. do 70. rokov 18. stor. (*Hudák 1984*, 60).



Obr. 8. Horný Pál. Výber z nálezov pravekej keramiky z povrchového zberu v okolí kostola (kresba Ž. Nagyová).





Obr. 9. Horný Píal. Výber z nálezov. 1–5 – stredoveká keramika; 6–9 – drobné kovové predmety; 10–12 – mince. Mierka: a – 4, 6–9; b – 1–3, 5, 10–12 (kresba Ž. Nagyová, foto M. Samuel).

### Nálezy z povrchového zberu z okolia kostola

V rokoch 2016–2018 uskutočnil I. Ligač povrchový prieskum okolia kostola. Zberom na poľnohospodársky obrábanej pôde rozprestierajúcej sa z troch strán okolo kostola získal niekoľko nálezov. Väčšinu z nich tvoria fragmenty keramických nádob, ďalšiu časť predstavujú kovové predmety a ich fragmenty a súbor dopĺňajú tri mince. V roku 2018, v súvislosti s geofyzikálnym prieskumom lokality, vykonal na identickej ploche povrchový zber aj J. Hunka, z ktorého pochádza súbor črepov pravekej a stredovekej keramiky.

V nálezoch získaných povrchovými zbermi sú najpočetnejšie zastúpené fragmenty keramických nádob. V súbore pozostávajúcom z takmer 50 črepov dominujú praveké nálezy (približne 90 %). Zastúpená je keramika z obdobia eneolitu (badenská kultúra; obr. 8: 1–6), staršej doby bronzovej (obr. 8: 7–13) a vrcholného až neskorého stredoveku (obr. 9: 1–5). Nálezy kovových predmetov z obdobia stredoveku zastupuje menšie mosadzné (?) knižné kovanie (obr. 9: 9). Datovanie fragmentu ručne kovaného železného kľúča (obr. 9: 8) a jednoduchého pásikového rebrovaného prsteňa (obr. 9: 7) nie je jednoznačné.

#### Opis nálezov mincí

- Strieborný uhorský duáriuš (polgrajciar) Leopolda I. z roku 1700. Na averze je štít s brvnami a dvojkřížom (obr. 9: 10a), nápisom LEOP. D. G. R. I. S. A. G. HV. BO. REX a značkou z kremnickej mincovne. Na reverze mince je zobrazená Madona a nápisy DVARIUS 1700 (obr. 9: 10b). Ide o typ Huszár 1499. Mince je prederavená, zrejme bola použitá ako prívesok s obrázkom Panny Márie.  
Rozmery: pr. 15 mm, váha 0,4 g.
- Strieborný bavorsko-landshutský fenig Henricha XVI. (1393–1450), z mincovne Neu-Oetting, razený v rokoch 1406–1450. Na averze je obraz psa ležiaceho pod rozkvitnutým stromom (obr. 9: 11a). Na reverze je stopa po štvorcovom razidle a kruh z presekávaných obdĺžnikov (obr. 9: 11b). V ňom má byť monogram panovníka v tvare *o h o*. Vidno však iba jedno *o*. Ide o typ Emmerig 251, taf. XIII: BL-21.17.  
Rozmery: 13 × 14 mm, váha 0,39 g.
- Medený uhorský quarting (štvrtedenár), Žigmunda Luxemburského (1387–1437), vyrazený v rokoch 1430–1437 v bratislavskej mincovni. Na averze je dvojkříž so značkou I-I (obr. 9: 12a). Na reverze je kráľovská koruna (obr. 9: 12b). Ide o typ Huszár 586; Pohl 1982, tab. 56, č. 124-33.  
Rozmery: pr. 12 mm, váha 0,57 g.

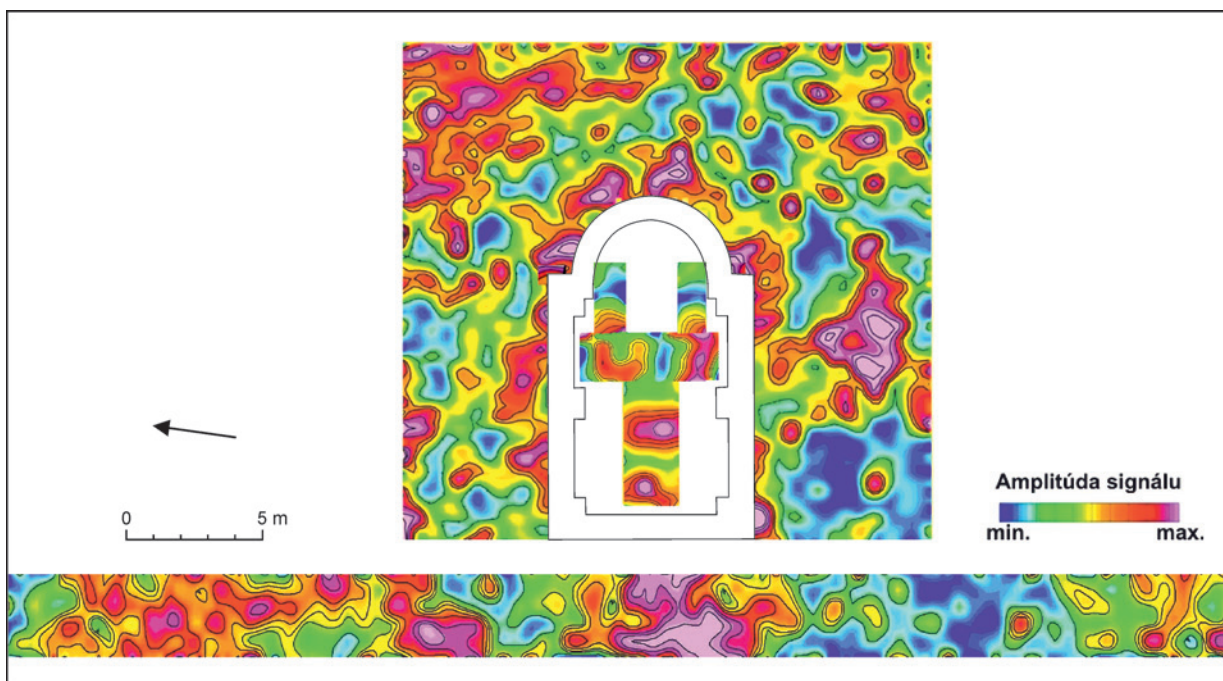


Obr. 10. Horný Pial. Georadarový prieskum okolia kaplnky (foto M. Samuel).

#### Výsledky georadarového prieskumu

V apríli 2018 uskutočnil J. Tirpák na lokalite georadarový prieskum (obr. 10). V interiéri aj exteriéri kostola sa premeralo spolu 6 plôch (z toho 4 v interiéri) o celkovej rozlohe 397 m<sup>2</sup>, s hustotou skenov 0,05 m po profiloch a 0,5 m medzi jednotlivými profilmi (obr. 11). Situovanie skúmaných plôch vo vnútri kostola bolo limitované rozmiestnením mobiliára, takže bolo možné premerať iba necelú polovicu jeho vnútornej rozlohy (obr. 11). V lodi aj svätyni kostola sa namerali anomálne zóny, na základe ktorých môžeme predpokladať prítomnosť až štyroch podláh pod súčasnou kamennou podlahou (obr. 12). V exteriéri sa premerala ucelená plocha severne, východne a južne od kostola a pás terénu široký 2 m západne od neho (obr. 12). Zachytené anomálie môžeme rozdeliť do troch skupín. Prvú tvoria anomálie situované na vonkajších okrajoch skúmanej plochy, najvýraznejšie boli severozápadne od kostola. Reprezentujú možno zvyšky po zaniknutom ohradovom múre<sup>16</sup>, alebo

<sup>16</sup> Takúto interpretáciu oslabuje skutočnosť, že novoveké vizitácie z 18. stor. spomínajú okolo kostola priekopu, nie ohradový múr.



Obr. 11. Horný Píal. Výsledky georadarového prieskumu interiéru a exteriéru kaplnky. Horizontálne georadarové rezy pre hl. 90–110 cm (autor J. Tirpák).

lokálnu akumuláciu stavebného odpadu po niektorej z posledných opráv kostola. Druhá skupina sa nachádza pri apside kostola, je však situovaná a tak výrazná, aby bolo možné predpokladať, že predstavujú zvyšky zaniknutých oporných pilierov. Tretia anomália vystupuje južne od lode kostola. Jej pôdorys je nepravidelný a odráža zrejme prítomnosť akumulácie stavebného materiálu, resp. stavebného odpadu z niektorej z posledných stavebných úprav (Tirpák 2018).

## ZÁVER

Nedeštruktívnym prieskumom interiéru a exteriérov kaplnky Narodenia Panny Márie v Hornom Piale sa získali nové informácie podporujúce úvahy o stredovekom pôvode objektu. Doposiaľ ho naznačoval hlavne vzhlad malého jednolodia s polkruhovou apsidou, pripomínajúci vidiecke „kostolíky“ v období románskeho stavitelstva.

Absencia záznamu o Hornom Piale v zápisniciach pápežských kolektorov z rokov 1332–1337 môže byť dôsledok skutočnosti, že stavba neplnila funkciu farského kostola a bola filiálkou niektorého kostola v blízkosti vtedy ešte nečlenenej obce Píal.

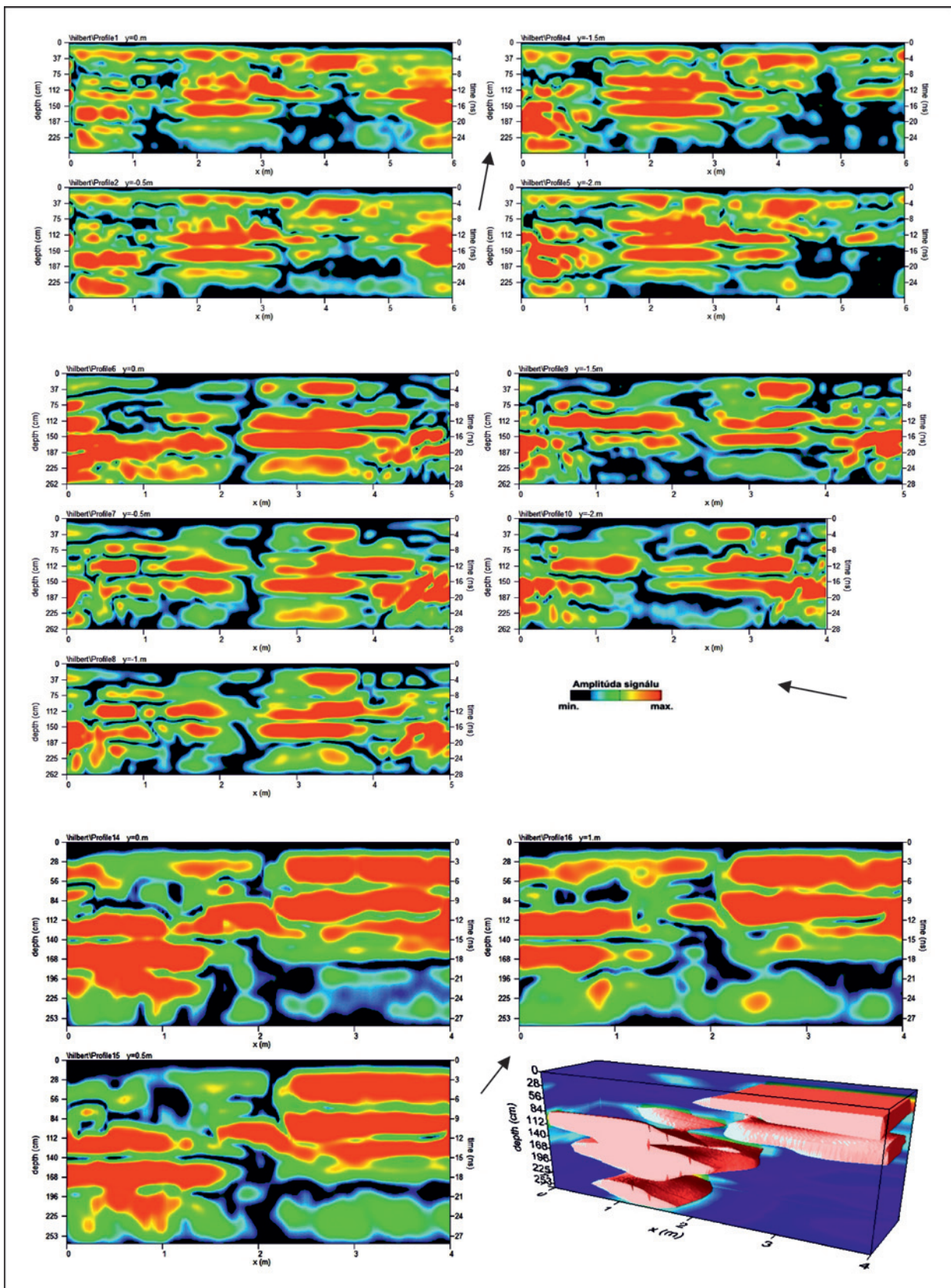
Georadarovým prieskumom interiéru kaplnky (preskúmala sa približne polovica jej plochy) sa pravdepodobne zachytila prítomnosť štyroch podláh pod súčasnou kamennou dlažbou. Ano-

málie namerané v okolí kaplnky môžu indikovať prítomnosť zvyškov ohradového múru alebo inej akumulácie stavebného materiálu. Stopy po predpokladanej sakristii či zaniknutých oporných pilieroch sa nezachytili. Sakristia však nebola nevyhnutnou súčasťou stredovekej sakrálnej stavby (Pomfytová 2016, 133, 142).

Stredoveké osídlenie lokality podporujú aj nálezy získané povrchovým zberom (keramika, mince), ale hlavne nález mosadzného gotického knižného kovania. Je viac ako pravdepodobné, že pôvodne bolo súčasťou väzby bohoslužobnej knihy. Tá sa mohla ocitnúť mimo priestoru kostola napríklad v súvislosti s predpokladaným zničením resp. opustením kostola vo včasnom novoveku.

Stredoveký pôvod tejto sakrálnej stavby naznačujú aj jej novoveké vizitácie. Z nich vyplývala, že objekt je starší ako prvá tretina 18. stor., keďže bol z ruín obnovený okolo roku 1724. V jednej z vizitácií sa taktiež spomína, že kostol je „starobyľá“ murovaná stavba. Zrejme ešte závažnejším argumentom podporujúcim jeho stredoveký pôvod je zmienka, že bol čiastočne postavený z kamenných kvádrov. Tie sa v novovekom stavitelstve používali už len v obmedzenej miere na niektoré konštrukčné prvky ako nárožia a podobne.

Definitívne potvrdenie hypotézy o stredovekom pôvode kaplnky Narodenia Panny Márie v Hornom Piale môže priniesť až jeho architektonicko-historický a archeologický výskum.



Obr. 12. Horný Pial. Výsledky georadarového prieskumu interiéru kaplnky. 1 – plocha P1 (vertikálne georadarové rezy); 2 – plocha P2 (vertikálne georadarové rezy); 3 – plocha P3 (vertikálne georadarové rezy); 4 – plocha P1 (3D vizualizácia radarogramov). Autor J. Tirpák.

## LITERATÚRA

- Bialeková/Němjecová-Pavúková 1985 – D. Bialeková/V. Němjecová-Pavúková: Sídliiskové nálezy z Dolného Pialu. AVANS 1984, 1985, 61, 62.
- Blaskovics 1993 – J. Blaskovics: Az Újvári ejálet török adóösszeírásai. Pozsony 1993.
- CDES 1971 – R. Marsina (ed.): Codex diplomaticus et epistolaris Slovaciae 1. Bratislava 1971.
- Emmering 2007 – H. Emmering: Bayerns Münzgeschichte im 15. Jahrhundert. Münzpolitik und Münzprägung der bayerischen Herzogtümer und ihrer Nachbarn von 1390 bis 1470. Band 1–2. München 2007.
- Györffy 1987 – Gy. Györffy: Az Árpád-kori Magyarországtörténeti földrajza. Harmadik kötet. Budapest 1987.
- Hrubec 1989 – I. Hrubec: 10/192 Dolný Píal. In: D. Bialeková (zost.): Pramene k dejinám osídlenia Slovenska z konca 5. až z 13. storočia. I. zväzok. Bratislava, hlavné mesto SSR a Západoslovenský kraj. Nitra 1989, 147.
- Hudák 1984 – J. Hudák: Patrociniá na Slovensku. Súpis a historický vývin. Bratislava 1984.
- Huszár 1979 – L. Huszár: Münzkatalog Ungarn von 1000 bis heute. München – Budapest 1979.
- Judák/Poliačik 2009 – V. Judák/Š. Poliačik: Katalóg patrocinií na Slovensku. Bratislava 2009.
- Krajčovič 2007 – R. Krajčovič: Z lexiky stredovekej slovenčiny s výkladmi názvov obcí a miest (4). Kultúra slova 41, 2007, 212–219.
- Lacika 2012 – J. Lacika: 1000 cirkevných pamiatok Slovenska. Banská Bystrica 2012.
- Nagy 1862 – I. Nagy: Magyarországt családai czimerekkel és nemzékrendi táblakkal. Kilencczedik kötet. Pest 1862.
- Némethy 1894 – L. Némethy: Séries parochiarum et parochorum archi-dioecesis Strigoniensis ab antiquissimis temporibus usque annum MDCCCXCIV. Strigonii 1894.
- Pohl 1982 – A. Pohl: Münzzeichen und Meisterzeichen auf ungarischen Münzen des Mittelalters 1300–1540. Graz – Budapest 1982.
- Pomfyová 2016 – B. Pomfyová: Stredoveké sakristie – k problému funkcií a architektonického riešenia (príklad Slovenska). ARS 49, 2016, 132–164.
- PZK 1963 – Pamiatky Západoslovenského kraja v štátnych zoznamoch. Bratislava 1963.
- Sarmányová 1991 – J. Sarmányová: Cirkevné matriky na Slovensku zo 16.–19. storočia. Bratislava 1991.
- Sedlák 1980 – V. Sedlák: Regesta diplomatica nec non epistolaria Slovaciae I. Inde ab A. MCCCXI, usque ad A. MCCCXIV. Bratislavae 1980.
- Sedlák 1987 – V. Sedlák: Regesta diplomatica nec non epistolaria Slovaciae II. Inde ab A. MCCCXV usque ad A. MCCCXXIII. Bratislavae 1987.
- Sedlák 2008 – V. Sedlák: Rationes collectorum pontificiorum in annis 1332–1337. Monumenta Vaticana Slovaciae 1. Trnavae – Romae 2008.
- Sitár 2020 – T. Sitár: Osídlenie Tekovskej stolice v stredoveku. Krná 2020.
- SPS 1967 – Súpis pamiatok na Slovensku 1. Bratislava 1967.
- SPS 1968 – Súpis pamiatok na Slovensku 2. Bratislava 1968.
- Stanislav 1999 – J. Stanislav: Slovenský juh v stredoveku I. Bratislava 1999.
- Stanislav 2004 – J. Stanislav: Slovenský juh v stredoveku II. Bratislava 2004.
- Váleková 2011 – A. Váleková: Horný Píal. Kostol Narodenia Panny Márie. In: A. Váleková (zost.): Ranostredoveká sakrálna architektúra nitrianskeho kraja. Zborník zo seminára a katalóg ku výstave. CD príloha. Nitra 2011.
- VCE 1992 – I. Tomisa (szerk.): Visitatio Canonica az Esztergomi Főegyházmegyé Barsi Főesperességének egyházlátogatási jegyzőkönyvei 1647–1674. Budapest 1992.
- VSOS 1977 – Vlastivedný slovník obcí na Slovensku 1. Bratislava 1977.

## NEPUBLIKOVANÉ PRAMENE

- Bialeková 1985 – D. Bialeková: Dolný Píal. Poloha Kopanice-Badica. Nitra 1985. Výskumná správa 11344/85. Dokumentácia AÚ SAV, v. v. i.
- Danielovičová 2007 – T. Danielovičová: Horný Píal. Nitra 2007. Aktualizačný list NKP. Krajský pamiatkový úrad v Nitre.
- Kolník/Rajček 1960 – T. Kolník/J. Rajček: Horný Píal. Poloha Jesenské údolie. Výpis zo správ o ceste zo dňa 14. 3. 1960, č. j. 50/60. Nitra 1960. Výskumná správa 124/60. Dokumentácia AÚ SAV, v. v. i.
- Rejholec 1967 – E. Rejholec: Horný Píal. Poloha JRD. Nitra 1967. Výskumná správa 3984/67. Dokumentácia AÚ SAV, v. v. i.
- Tirpák 2018 – J. Tirpák: Horný Píal. Poloha Kostol Narodenia Panny Márie. Nitra 2018. Odborný posudok nedeštruktívneho archeologického výskumu geofyzikálnym meraním. Univerzita Konštantína Filozofa v Nitre.
- VS 1967 – Neautorizované. Horný Píal. Poloha JRD. Nitra 1967. Výskumná správa 1539/67. Dokumentácia AÚ SAV, v. v. i.

## HISTORICKÉ PRAMENE

- MNL – Magyar Nemzeti Levéltár Országos Levéltára Budapest. Diplomatika Levéltár 87312.
- PLE 1756 – Prímási Levéltár Esztergom. Liber visitationis 49, 1756.
- PLE 1761 – Prímási Levéltár Esztergom. Liber visitationis 92, 1761.
- PLE 1766a – Prímási Levéltár Esztergom. Liber visitationis 105, 1766.
- PLE 1766b – Prímási Levéltár Esztergom. Liber visitationis 112, 1766.

## Non-destructive Survey of the Chapel of the Nativity of the Virgin Mary and Its Surroundings in Horný Pial

Ján Hunka† – Marián Samuel – Ján Tirpák – Henrieta Žažová

### SUMMARY

The Chapel of the Nativity of the Virgin Mary (Fig. 1–3, 5, 6) near the village of Horný Pial (Levice dist.) was for a time considered a modern (baroque) building from the 18<sup>th</sup> c. In recent literature, however, its medieval origin is already being considered, although the relevant written sources supporting such a dating are not known. The medieval origin of the building is indicated not only by the location of the church on the hill above the village, but also by its layout. It is a small single nave building with walls converging inwards with a semicircular apse arched with a conch on the eastern side. In the interior, in the northern wall of the sanctuary, there is a niche – possibly the rest of the original *pastophorium* (Fig. 4).

The oldest record of the village of Pial (*Peel*) dates from 1251. An older medieval settlement dated in the 9<sup>th</sup>–10<sup>th</sup> c. is documented by archaeological findings from the hamlet of today's Dolný Pial village.

Until the middle of the 14<sup>th</sup> c., Pial (*Peel*) was mentioned in documents as the territory of both today's villages, later different names were used to distinguish the two Pials (Kostolný, Bolarov, Malý, Veľký, Slovenský, Pustý, Horný, Dolný, etc.). The opinions of researchers regarding the assignment of some of these names to today's toponymy are not unanimous.

In the latest literature, it is stated that a church in the village of Pial is mentioned as early as 1286. However, it is not clear which of today's Pials this information refers to. The fact that the church in Pial is not mentioned in the list of papal tithes from 1334–1337 can be explained by the fact that it was not the seat of the rectory, but perhaps only a branch of it. The existence of the church in Dolný Pial in the second half of the 14<sup>th</sup> c. at the latest is evidenced by a reference from 1361. It follows from later sources (1504) that it was dedicated to St. George. Soon it was damaged, or destroyed during the Turkish wars. After its restoration in the first half of the 18<sup>th</sup> c., it received a new patronage of the Ascension of the Lord.

The church (today's chapel) in Horný Pial, dedicated to the Nativity of the Virgin Mary, is not mentioned at all

in the available medieval sources, but in several modern sources (visitations) of this building from the 18<sup>th</sup> c. It is stated that it was 'restored from the ruins' around 1724 by Joseph Hunyady, recalling its 'antiquity'. Important information supporting the medieval origin of this building also results from one notice in these visitations about the stone blocks used for the construction of the church.

In the years 2016–2018, surface was carried out on cultivated agricultural land in the vicinity of the chapel. Several finds documenting the settlement of the site in prehistoric, medieval and modern times were obtained. The medieval finds are represented by several shards of pottery from the High and Late Middle Ages (Fig. 9: 1–5), a fragment of gothic style book fitting (Fig. 9: 9) and two coins – a silver Bavarian-Landshut pfennig of Henry XVI. (1393–1450), from the Neu-Oetting mint, minted in the years 1406–1450 (Fig. 9: 11) and a copper Hungarian *quarting* of Sigismund of Luxembourg (1387–1437), minted in the years 1430–1437 in the Bratislava mint (Fig. 9: 12).

In 2018, a georadar survey was carried out on the site. A total of six areas with a total area of 397 m<sup>2</sup> were measured in the interior and exterior of the church. The location of the investigated areas inside the church (Fig. 7) was limited by the arrangement of the furniture, so it was possible to measure only less than half of its internal area. Anomalous zones were measured in both the nave and the sanctuary of the church, on the basis of which we can assume the presence of four additional floors under the current one (Fig. 8). In the exterior, on the outer edges of the investigated area, the remains of the defunct enclosure wall were possibly recognized, on the other hand, no traces of the sacristy or the supporting pillars of the building were recorded.

The non-destructive investigation of the Chapel of the Nativity of the Virgin Mary brought new knowledge about the object, which supports considerations of its medieval origin. Definitive confirmation of this hypothesis can only be brought by a detailed architectural-historical or archaeological research.

Fig. 1. Horný Pial. Location of the Chapel of the Nativity of the Virgin Mary. a – on the map of the 1<sup>st</sup> military mapping (1782–1784); b – on the map of the 3<sup>rd</sup> military mapping (1869–1887; source <https://maps.arcanum/en/map>).

Fig. 2. Horný Pial. View of the Chapel of the Nativity of the Virgin Mary and its surroundings from the southeast (photo by M. Samuel).

Fig. 3. Horný Pial. View of the Chapel of the Nativity of the Virgin Mary and its surroundings from the southwest (photo by M. Samuel).

Fig. 4. Horný Pial. Floor plan of the chapel and location of areas P1–P4 surveyed by georadar (measurement and digitization by M. Samuel).

Fig. 5. Horný Pial. View of the interior of the chapel from the west (photo by M. Samuel).

Fig. 6. Horný Pial. View of the interior of the chapel from the east (photo by M. Samuel).

Fig. 7. Records from visits to the chapel in the 18<sup>th</sup> c. a – record that the chapel is built partly of stone blocks and partly of bricks; b – record that the chapel was rebuilt from ruins around 1724 by Jozef Hunyady; c – record

that there is an old ditch around the chapel (photo of documents by H. Žažová).

Fig. 8. Horný Pial. A selection of finds of prehistoric ceramics from the survey of area around the church (drawing by Ž. Nagyová).

Fig. 9. Horný Pial. A selection of finds of medieval ceramics and small objects. Scale a: 4, 6–9; scale b: 1–3, 5, 10–12 (drawing by Ž. Nagyová, photo by M. Samuel).

Fig. 10. Horný Pial. Georadar survey of the chapel's surroundings (photo by M. Samuel).

Fig. 11. Horný Pial. The results of the georadar survey of the interior and exterior of the chapel. Horizontal georadar sections for depths of 90–110 cm (author J. Tirpák).

Fig. 12. Horný Pial. The results of the georadar survey of the interior of the chapel. 1 – area no. 1 (vertical GPR sections); 2 – area no. 2 (vertical GPR sections); 3 – area no. 3 (vertical GPR sections); 4 – area no. 1 (3D visualization of radarograms). Author J. Tirpák.

Rukopis prijatý 28. 3. 2023

*Translated by Michal Holeščák*

† PhDr. Ján Hunka, CSc.  
Archeologický ústav SAV, v. v. i.

RNDr. Ján Tirpák, CSc.  
Tárnistá ul. 14  
SK – 949 01 Nitra  
tirpakjan7@gmail.sk

RNDr. Mgr. Marián Samuel  
Archeologický ústav SAV, v. v. i.  
Akademická 2  
SK – 949 21 Nitra  
nrausamu@savba.sk

PhDr. Henrieta Žažová, PhD.  
Ústav dejín Trnavskej univerzity  
Hornopotočná 23  
SK – 918 43 Trnava  
henrieta.zazova@truni.sk

