

KAŽDODENNÝ ŽIVOT NA HRADISKU BOJNÁ I-VALY

Úvahy o prítomnosti ženského elementu na lokalite¹

MIRIAM JAKUBČINOVÁ 

Everyday Life at the Bojná I-Valy Hillfort. Reflections on the Presence of a Female Element on the Site. The Valy hillfort is known especially for its finds associated with craftsmen, peasants and soldiers. The paper is devoted to objects related to work or costume attributed to women. Women in every period mainly performed and are performing a number of tasks related to the family and household. The main source of information about women's life in the early medieval period, apart from written sources, are grave finds. In settlements were jewellery and clothing components are among the only lost finds, the presence of this gender group is documented by objects related to its characteristic work activity, especially textile production.

Keywords: Slovakia, Early Middle Ages, hillfort, woman, textile production, jewellery.

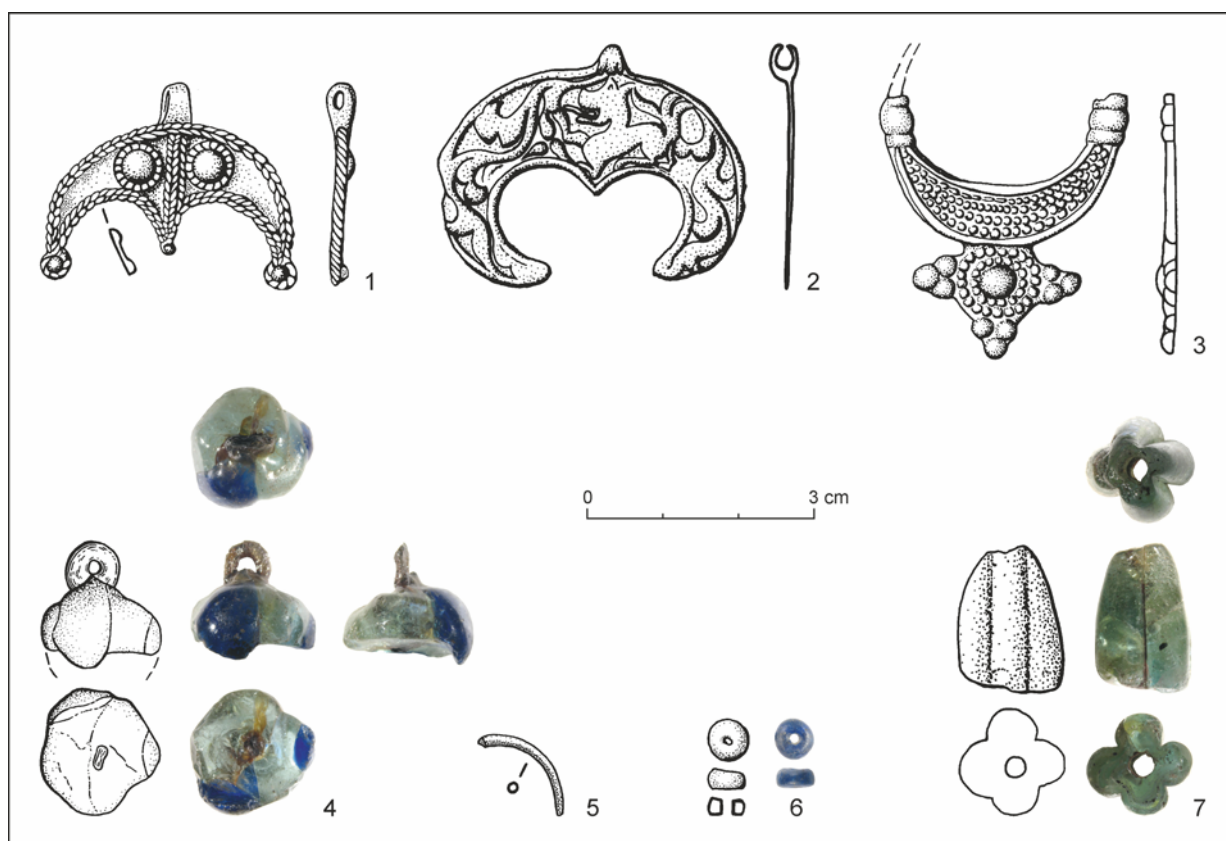
ÚVOD

Hradisko Valy je spájané predovšetkým s mužmi, s bojovníkmi, jazdcami, vojakmi, čomu nasvedčuje aj počet nálezov, ktoré tam boli nájdené. Mužské miesto v dejinách je „akoby“ jasne dané a aj prezentované. Postavenie ženy vo včasnom stredoveku je však determinované hlavne aktivitami, ktoré sú v archeologickom materiáli často ťažko rozpoznateľné. Ženy zaiste vykonávali množstvo rozmanitých úloh, dôležitých pre každodenný život. Je však tendencia považovať tieto ženské úlohy skôr za domáce práce ako za prácu samotnú, keďže súviseli najmä so životom v tzv. súkromnej sfére (*Hedenstierna-Jonson/Kjellström 2014, 183*). Nálezov, ktoré by mohli poukazovať na prítomnosť ženy, resp. ktoré by s ňou boli úzko späté, nie je veľa. Dôležitý zdroj informácií predstavujú hroby a s nimi spojené pohrebné zvyklosti. Hroby, a predovšetkým milodary v nich, by mali odzrkadľovať život pochovaného človeka (ženy), prípadne aj jeho (jej) povolanie (*Hedenstierna-Jonson/Kjellström 2014, 187*). Charakteristickými nálezmi v ženských hrobách sú rôzne šperky a súčasti odevu. Medzi základné predmety dennej potreby patria nože, prasleny, ihly či ihelníky, pinzety. V menšom množstve sa našli aj kresacie kamene, brús a ocieľka, prípadne kosák, ojedinele šidlá a háčiky (*Slaná 2016, 87, 88*). Nálezy pochádzajúce zo sídelného kontextu sú

síce početnejšie, ale jednotlivé artefakty nemôžeme priradiť ku konkrétnemu človeku (žene) či skupine (rodine). Prítomnosť žien na sídliskách a hradiskách je preto náročnejšie identifikovať. Ženy teda mali na starosti viaceré úlohy, ktoré súviseli predovšetkým s domácimi prácami a starostlivosťou o deti. Ale aj tu narazíme na početné nezrovnalosti, či skôr prekážky s presným identifikovaním a priradením nálezov k určitému pohlaviu. Práce v domácnosti, či priamo súvisiace s varením a stravovaním, sa síce radia do okruhu prác žien, ale nie je ich možné jednoznačne priradiť len ženskému pohlaviu. Charakteristické ženské predmety dennej potreby predstavujú artefakty súvisiace s textilom a šitím, čiže prasleny, nožnice, hroty z česáka a ihly spolu s ihelníkmi, prípadne sklenené hladidlá.² Nálezy súvisiace so ženskou elitou, avšak nielen s ňou, predstavujú šperky a rozličné ozdoby odevu. Popri týchto spomínaných predmetoch je možné poukázať ešte na jednu skupinu nálezov, ktoré však primárne nesúvisia so ženou. Ide o artefakty spájajúce sa s prítomnosťou detí na hradisku. Je pravdepodobné, že aj muži sa starali o dieťa/deti a aj o jeho/ich výchovu, v období včasného stredoveku však táto úloha prislúchala predovšetkým ženám, keďže v tom období bolo jednoznačnejšie delenie práce na mužskú a ženskú. Zameriame sa na tieto tri okruhy, z ktorých najpočetnejší tvorí textilná výroba.

¹ Príspevok vznikol v rámci grantových projektov agentúry VEGA 2/0043/22 a 2/0159/21.

² Pôda na hradisku Valy nie je priaznivá pre zachovanie zvieracích kostí, a teda ani kostených predmetov, preto nemôžeme rátať napr. s nálezmi kostených šidiel.



Obr. 1. Bojná, poloha Váhy. Šperky a ozdoby (kresba N. Vaššová, J. Mészárosová, Ž. Nagyová, J. Maretová).

ŽENA A ŠPERKY

Každú ženu vystihuje šperk, ktorý nosí a má rada. Môže byť rôznorodý, od najjednoduchších náušnic či prsteňov až po honosné (zlaté či strieborné) skvosty. Každý šperk však zaiste poukazuje na určitú sociálnu vrstvu, v ktorej sa žena pohybovala. „K základným časťam veľkomoravského šperku patrí náušnice, gombíky a prstene, v menší míre také súčasť náhrdelníku, jako jsou lunicové závesky či plechové korálky.“ (Ungerma 2018, 509). Jeho umiestnenie na tele či oblečení býva rozdielne (Hanuliak 2004, 154) – šperk zdobiaci oblasť hlavy (náušnice), šperk zdobiaci hrdlo a hrud' (koráliky, čiže náhrdelník, rôzne závesky, nákrčník, gombíky), šperk zdobiaci ruku (náramok, prsteň). Pri šperku je možné rozprávať aj o určitej móde, ktorá sa rokmi menila, pričom elity či vyššie spoločenské vrstvy mali na jeho premene a vývoji značný podiel (Chorvátová 2015, 201).

Šperk z hradiska Váhy nepatrí k početnej skupine nálezov z celej zbierky. Predstavuje rôzne,

viac-menej ojedinelé druhy. V prvom rade možno spomenúť bronzovú lunicovitú náušnicu s hviezdicovitým príveskom s tromi lúčmi (obr. 1: 3). Lunicovité náušnice môžu mať dvojčipú alebo trojčipú lunicu a hviezdicovitý prívesok s tromi alebo piatimi lúčmi (Staššiková-Štukovská 1999, 257–259; tam aj ďalšia literatúra). Tvarovo podobné nálezy, ako je exemplár z hradiska Váhy, sa na území Slovenska objavujú na pohrebiskách z obdobia Avarského kaganátu (plechové aj liate),³ ale ojedinelý nález páru bronzových náušnic poznáme aj zo ženského kostrového hrobu v Borovciach (hrob 363B; Staššiková-Štukovská 1999, obr. 2) a fragment pochádza aj z blízkosti hradiska Neštich vo Svätom Jure (Vavák 2019, 29, tab. 4: 20). Rovnako výnimočné sú tieto nálezy aj na Morave (Dostál 1975, 224, 225, 242; Staňa 2006, obr. 46: 12). Tento typ náušnic je datovaný do 7.–8. stor., pričom zrejme ich výroba zaniká pred koncom Avarského kaganátu. Nález z Boroviec predstavuje na pohrebisku starší horizont pochovávaní, datovaný do 8. stor. (Staššiková-Štukovská 1999, 261; tam aj viac literatúry).

³ Napr. z lokalít Bratislava-Devínska Nová Ves (Eisner 1952, obr. 32: 1, 5), Čataj (Hanuliak/Zábojník 1982, tab. IV: 16), Holiare (Točík 1968, tab. LXXXII: 32).

Náušnica z hradiska Valy reprezentuje teda starší exemplár, ktorý nezodpovedá datovaniu väčšiny nálezov z tejto lokality. Mohla patriť k staršiemu osídleniu lokality? Rovnako je však možná alternatíva, že ide o predmety (spolu s dvoma avarskými kovami opaska), ktoré znamenali skôr istý typ starožitnosti, resp. určitého druhu dedičstva. Aj keď sa „móda“ neustále mení, náušnicu z istého druhu sentimentality mohla nosiť dcéra či vnučka. V blízkom okolí hradiska Valy sa našla ešte jedna bronzová lunicová náušnica, ktorá má však bubienkovitý prívěsok, na konci s obojstranným hroziakom (Dostál 1966, obr. 10: 19). Bola objavená na polohe Hradisko (spolu s bronzovým prsteňom). Tento typ je o niečo mladší ako exemplár z hradiska Valy, býva datovaný do záveru 8. a začiatku 9. stor. a analógie môžeme nájsť na pohrebiskách na Morave (Chorvátová 2015, tab. 5).

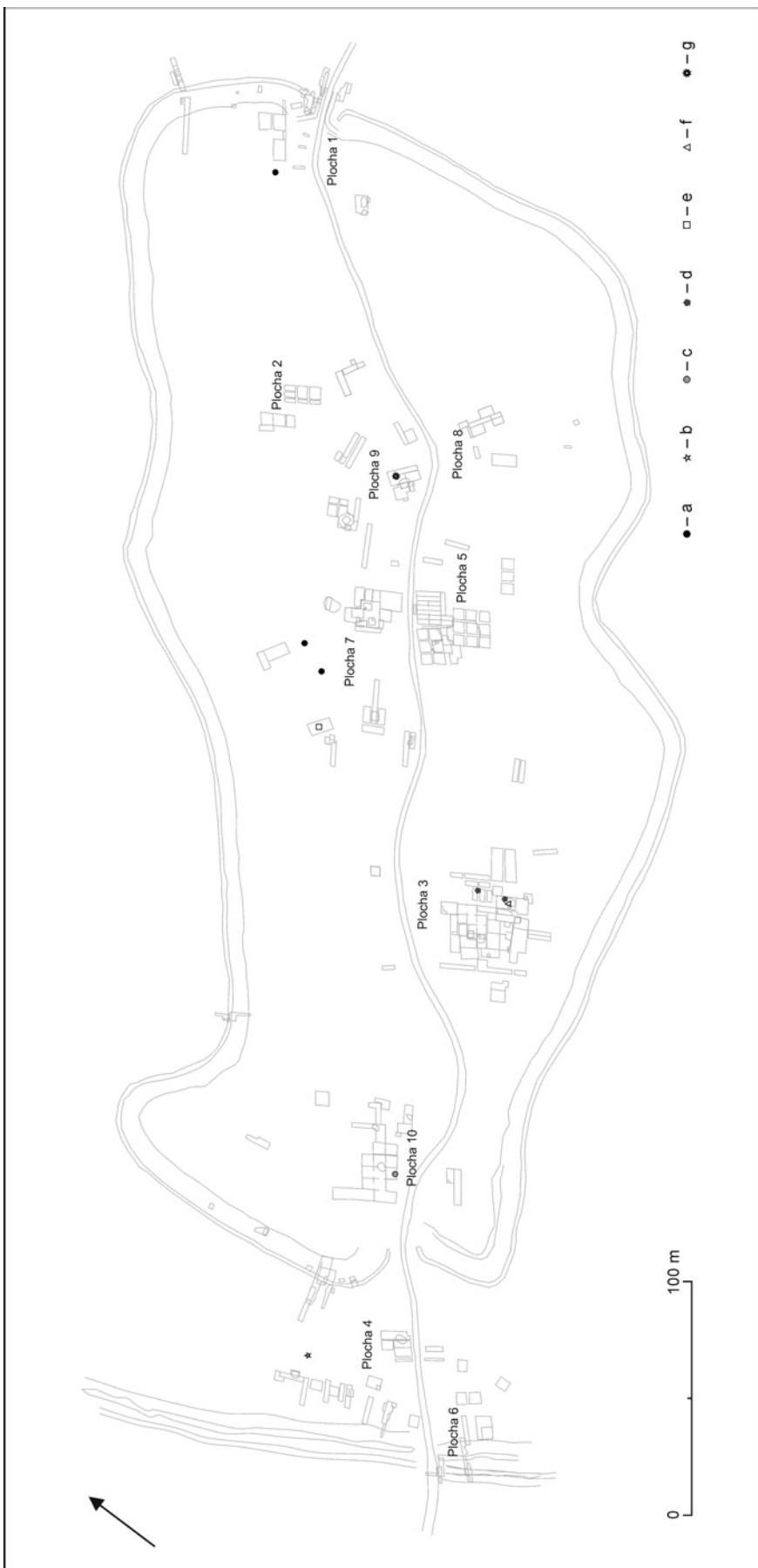
Kolekciu šperkov dopĺňajú gombíky, jeden strieborný a druhý sklenený so železným uškom. Strieborný gombík ozdobený filigránom je poškodený, bubienok je rozdelený zvislými pásmi na viacero častí, v ktorých sa nad sebou nachádza niekoľko prstencov/krúžkov.⁴ Tento typ nebýva veľký, priemer neprekračuje 15 mm, hoci niekedy bývajú skôr akoby podlhovasté. Našli sa v hrobch detí aj žien (Pavlovičová 1996, 100; Vavák 2006, 332). Ich funkcia bola rôzna, napr. na pohrebisku v Kopčanoch sa našiel zavesený na náhrdelníku ako prívěsok medzi sklenenými korálikmi (Hanuliak 2004, tab. XLIV: 8). Datujú sa od prvej polovice 9. stor., ale ich výskyt je viac frekventovaný v neskoršom období (Vavák 2006, 333). Ide zatiaľ o jeden poškodený kus, ktorý bol objavený na predhradí, neďaleko „kovárskej dielne“. Druhý artefakt predstavuje neúplný sklenený gombík so železným uškom (obr. 1: 4). Bol objavený na ploche 10 v blízkosti západnej brány. Je svetlozelenej priesvitnej farby s dvoma tmavomodrými „očkami/plôškami“ nepravidelne rozmiestnenými a nepatrne plasticky vystupujúcimi z tela gombíka. Gombík sa nezachoval celý, zlomil sa zrejme v polovici, v strede je viditeľný koniec železnej tyčinky tvoriacej uško. Sklenené gombíky majú často guľovitý tvar a sú vyrobené z priesvitného skla svetlozelenej farby. Ich farba však môže byť rôznorodá, od zelenej, cez modrú až po žltú (Pavlovičová 1996, 100; Ungerman 2007, 132). Aj keď ich môžeme nájsť na viacerých lokalitách na Slovensku, Morave, Maďarsku aj v Rakúsku, nepatria k značne rozšíreným variantom a oproti

kovovým gombíkom sa vyskytujú vo výraznej menšine (Pavlovičová 1996, 100). Nachádzame ich hlavne na pohrebiskách,⁵ najčastejšie v hrobch detí, ale môžeme ich nájsť ako milodar tiež v ženských hrobch a ojedinele aj u mužov (Pavlovičová 1996, 100; Ungerman 2007, 132). Ide často o vidiecke pohrebiská, pričom neboli súčasťou výzdoby odevu elity, ale skôr nižších vrstiev obyvateľstva (Krupičková 2020, 305; Macháček a i. 2016, 76). Využitie a umiestnenie gombíkov na odevu býva rôzne, ale len výnimočne spĺňali gombíky funkciu ako ju poznáme dnes, teda spájanie a zapínanie odevu (k tejto problematike napr. Chorvátová 2008; Krupičková 2020). V niektorých prípadoch bývajú sklenené gombíky súčasťou náhrdelníkov, čiže plnili skôr funkciu akéhosi prívěsku (Krupičková 2020, 301, 305, 307). Ich datovanie je zložité, keďže sa do hrobov dostávali počas celého 9. stor. a akiste aj neskôr (Macháček a i. 2016, 76). Analogické gombíky (s tmavomodrými očkami/plôškami) môžeme nájsť napr. na pohrebisku na severovýchodnom predhradí v Břeclavi-Pohansku (Macháček a i. 2016, 76, tab. 58: 18, 19).

Zatiaľ jediné dva sklenené koráliky sa na hradisku našli na ploche 3 (najvyššie položené miesto) a oba pochádzajú zo zásypu objektov. Svetlozelený (olivový) pozdĺžne členený korálik (obr. 1: 6) sa našiel vo výplni zemnice 1, zatiaľ čo malý jednoduchý tmavomodrý okrúhly korálik (obr. 1: 5) v obilnej jame, situovanej severne od zemnice 1. Prvý typ so štyrmi rebrami a drážkami má celkovú dĺžku 19 mm, čo predstavuje priemernú hodnotu týchto korálikov (Staššiková-Štukovská/Ungerman 2009, 141). Tento typ reprezentuje pomerne bežný tvar korálikov, ktoré nachádzame na Slovensku, ale predovšetkým na území Moravy a Čiech, v hrobch, avšak aj na sídliskách či hradiskách. Datovanie týchto korálikov spadá do 9. až 10. stor., pričom najväčšej obľube sa tešili v dobe medzi poslednou tretinou 9. až polovicou 10. stor. (Macháček a i. 2016, 100). Druhý typ reprezentuje drobný jednoduchý korálik s priemerom 6 mm a maximálnou hrúbkou 3 mm. Ide o chronologicky málo citlivé typy korálikov. Sú pomerne rozšírené, a môžu sa od seba odlišovať veľkosťou, spôsobom vyhotovenia či chemickým zložením a farbou (Macháček a i. 2016, 101; Staššiková-Štukovská/Ungerman 2009, 145, 146). Podobné drobné koráliky, ale svetlej (béžovej) farby, môžeme nájsť v ženskom hrobe v Bojne na polohe Žihlávnik, v mohyle 2. Boli skombinované

⁴ Na Slovensku poznáme len niekoľko podobne zdobených gombíkov, napr. Kopčany, hrob 20 (Kraskovská 1965, 27, obr. 5: 5); Skalica, mohyla 8 (Budinský-Krička 1959, 65, obr. 32: 2); Svätý Jur, hradisko Neštich (Vavák 2006, obr. 2; 2019, obr. 55).

⁵ Na Slovensku napr. na lokalitách Devín (hrob 113 – dieťa; Plachá/Hlavicová 1990, 65, tab. 18), Michal nad Žitavou (hrob 20 – žena; Točík 1971, 195, tab. LIII: 5), Pobedim (hrob 75 – dieťa; hrob 59 – žena; Vendtová 1969, 185, 187, 210, obr. 55: 11; 57: 10, 11), Stupava-Mást (hrob 2 – dievča; Kraskovská 1954, 146, tab. II: 16, 17), Tvrdošovce (hrob 6 – dieťa; Točík 1971, 210, tab. LXI: 8) a Veľký Grob (hrob 77 – dieťa; Chropovský 1957, 181).



Obr. 2. Bojná, poloha Vály. Priestorové rozmiestnenie nálezov súvisiacich so šperkami a deťmi. Legenda: a – hrkálka; b – strieborný gombík; c – sklenený gombík; d – sklenený korálik; e – lunicovitý závesok; f – fragment náušnice; g – miniaturná nádoba (autor M. Jakubčinová).

s dvojími a trojitými priečne členenými korálikmi. Výbavu doplnil bronzový prsteň, vedro pri nohách a hlinená nádoba pri hlave pochovanej ženy, a železný fragment, ktorý mohol predstavovať nôž (*Pieta a i.* 2016, 189).

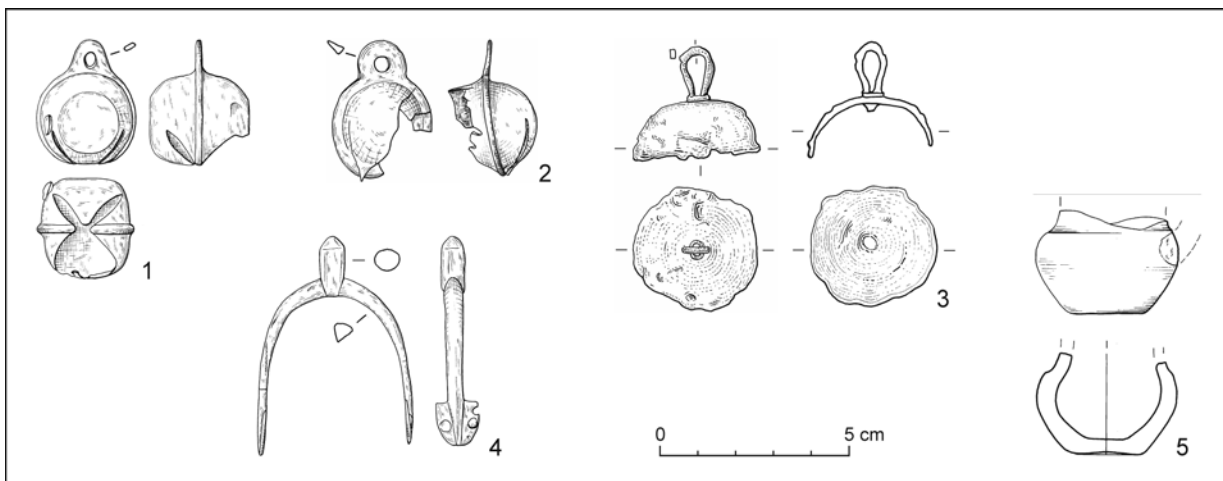
Posledným typom šperku z hradiska sú dva bronzové lunicové prívesky (obr. 1: 1, 2). Ide o trojcipe artefakty. Jeden je ozdobený pseudofiligránom a polgulami (obr. 1: 1) a druhý, s výraznejšie zaoblenými cípmi, má netradičnú výzdobu – v strede umiestnenú zvieraciu postavu s rastlinným motívom po jej bokoch (obr. 1: 2). Jeden sa našiel v centrálnej časti hradiska, severne od cesty, na ploche 7, zatiaľ čo druhý predstavuje starší nález bez bližších nálezových okolností. Lunice mohli byť vyrobené z plechu, ozdobené granuláciou a filigránom, alebo odlievaním zo striebra, farebných kovov či železa. Boli rôznym spôsobom ozdobované, ale išlo zväčša o geometrické ornamenty (*Małachowska* 1998, 40). Lunice boli veľmi dlho obľúbené v rôznych obdobiach a kultúrach, nielen v strednej Európe (*Ungerma* 2007, 228). Vo včasnom stredoveku ich v našom prostredí nachádzame v hroboch z obdobia avarského kaganátu, ako aj v staromaďarských hroboch, ale stretávame sa s nimi aj na pohrebiskách z obdobia Veľkej Moravy. Ani v jednom období však nejde o početné nálezy, ale reprezentujú skôr zriedkavé artefakty (*Chorvátová* 1998, 135). V hroboch, v ktorých sa našiel lunicový prívesok, boli pochované zväčša deti či mladiství (vo väčšine prípadov ženského pohlavia), prípadne dospelé ženy. Podobná situácia je aj v neskoršom období ich používania, v 11.–12. stor. (*Chorvátová* 1998, 135, 136). Ich význam sa prevažne interpretuje ako amulety chrániace plodnosť ženy, či ako ochrana pred zlými silami. Pripisuje sa im ešte jeden aspekt v spojitosti s mesiacom, a to možnosť udeľovať výnimočné schopnosti a vedomosti, ktoré sú príznačné pre niektoré ženy, tzv. vedmy (*Chorvátová* 1998, 138, 139). Š. *Ungerma* (2007, 229) však upozorňuje, že si ich netreba všímať len v pohanských súvislostiach, pretože lunicový závesok bol využívaný, hoci zriedkavo, aj v kresťanskej kultúre. Je to možné vidieť na príklade z hrobu 481/49 v Dolných Vestenicich, kde sa na jednom náhrdelníku nachádzal lunicový prívesok aj kríž (*Ungerma* 2007, 229). Zo skoršieho obdobia na to poukazuje napríklad nález bronzového lunicového prívesku s troma vyrytými krížmi z lokality Lauriacum (*Eckhart* 1976, obr. 1a), pričom v 11.–13. stor. sa spojitost lunicového prívesku s motívom kríža v značnej miere rozšírila v oblasti Ruska a Ukrajiny (*Khamayko* 2012, napr. obr. 6).

Priestorové rozptýlenie šperkov na hradisku Valy (obr. 2), vzhľadom na malý počet nálezov,

nie je veľmi smerodajné. Vyslovene ide o ojedinelé výskyty na rôznych plochách (3, 4, 7, 10), pričom takmer všetky spomínané artefakty mohli nosiť ženy aj deti, keďže ich môžeme nájsť ako milodar v ženských aj detských hroboch.

ŽENA A DETI (NEPRIAME DOKLADY)

Veľmi špecifickou skupinou, ktorú môžeme zaradiť k nepriamym dokladom prítomnosti žien, sú artefakty svedčiace o existencii detí, resp. nálezov, ktoré by mohli byť s deťmi spojené. Napriek tomu, že v dnešnej dobe už deľba práce na mužskú a ženskú nie je tak výrazne odlišená, v období včasného stredoveku to bolo zaiste dôsledne rozdelené. Starostlivosť o deti teda spadala do okruhu ženských prác. Predmety patriace deťom, alebo súvisiace s deťmi, je možné určiť najskôr podľa hrobových milodarov. Z nich je zrejmé, že deťom sa do hrobov často pridávali podobné artefakty ako dospelým (predmety dennej potreby, pracovné nástroje), pričom sa pravdaže rozlišovalo, či ide o mužskú alebo ženskú osobu (*Molnárová/Borzová* 2016, 61). Dôležitou súčasťou detského sveta sú hry a hračky, ktoré sa pri nich používali. Pri niektorých hrách nebolo nutné používať hračky, keďže medzi typické detské hry patrí napr. naháňačka, hra na skrývačky (*Měchurová* 2010, 98). Ako hračky sa mohli používať tiež veci, ktoré boli vyrobené z menej trvácneho materiálu, prípadne sa využili napr. rôzne druhy kamienkov, ktoré sa roztratili a prišli o svoju funkciu. Deti od malička používali (používajú) rôzne druhy predmetov vydávajúcich zvuk. Medzi časté predmety, ktoré s nimi súvisia, sú hrkálky. Z hradiska Valy pochádzajú tri hrkálky okrúhleho tvaru (ani jedna sa nezachovala celá), vyrobené zo železa (obr. 3: 1–3). Dve majú vertikálne vystupujúce rebro smerujúce od uška, ktoré je kruhového alebo trojuholníkového tvaru, až k ich spodnej časti, kde je umiestnený krížový výrez (obr. 3: 1, 2). Tretia je o niečo väčšia. Zachránila sa z nej len vrchná polovica s uškom, ktoré je vyrobené z drôtu/ohnutej tyčinky (obr. 3: 3). Pravdepodobne mala horizontálne rebro a na vonkajšej aj na vnútornej strane sa na nej zachovali stopy medi. Hrkálky s vertikálnym rebrom sa našli na ploche 7 (severne až severozápadne od zemnic 5 a 7), hrkálka s horizontálnym rebrom bola objavená na ploche 1 (severozápadne od severného krídla východnej brány). Hrkálky sa zaraďujú medzi hudobné nástroje – idiofóny, a ich hlavnou vlastnosťou je vydávanie zvuku či tónov (*Macháček a i.* 2016, 112). Najčastejšie ich môžeme nájsť v hroboch, pričom ide zväčša o detské hroby, hoci nie je vylúčený ani výskyt v hroboch dospelých jedincov, mužov



Obr. 3. Bojná, poloha Valy. 1–3 – roľníčky; 4 – ostroha; 5 – miniatúrna nádoba (kresba N. Vaššová, J. Maretová).

aj žien (Hanuliak 2004, 198, obr. 224).⁶ Deti ju mali pravdepodobne pripevnenú (prišitú) na odev, alebo ju nosili zavesenú na šnúrke (Ungerma 2007, 231). Výklad účelu týchto predmetov je rôzny, ale v súčasnosti prevláda názor, že ide o amulety, ktoré mali ochranný charakter. Mali chrániť majiteľa pred rôznymi kúzľami či zlými silami/duchmi, ktoré mohli ohrozovať jeho zdravie alebo život (Macháček a i. 2016, 113; Ungerma 2007, 231), napriek tomu mohli mať aj inú, vedľajšiu úlohu. V nedávnej dobe boli detailnejšie preskúmané hrkálky z vybraných avarských hrobov, pričom sa analyzovala a interpretovala aj hlasitosť celých exemplárov porovnaním so vzdialenosťou, na akú ich počuť. Exempláre s tichým (jemným) zvukom mohli slúžiť ako amulety. Hrkálky so silnejším zvukom mohli dávať rodičia deťom, aby vedeli, kde sa deti nachádzajú, a veľmi hlasné hrkálky mohli plniť aj úlohu ochrany pred divou zverou (Pomberger a i. 2021, 128). Napriek všetkému nemožno hrkálky priradovať len k deťom, keďže ako amulet ich mohli využívať aj dospelí ľudia, ženy či muži.

Čo zaradiť k detským hračkám? „Deti sa často samy rozhodujú, s čím sa budú hrať, a vtedy prichádza do úvahy všetko, takmer celá oblasť materiálnej kultúry. Tieto prípady sú však archeologicky nepostrehnuteľné, preto je zbytočné sa nimi zaoberať“ (Krekovič 2011, 188). Ako bolo povedané, predpokladá sa, že deti mali hračky vyrobené skôr z materiálov, ktoré sa nezachovali. Určite sa rady hrali s predmetmi, ktorými

mohli napodobňovať dospelých, rodičov (Měchurová 2010, 98, 99). Veľmi zaujímavú skupinu predstavujú miniatúrne predmety, aj tu však treba prihliadať na rozličné použitie a interpretáciu. Na hradisku Valy sa našla jedna miniatúrna praveká nádoba (na dne zemnice 10 v strednej časti hradiska), starožitnosť (obr. 3: 5). Interpretácie takýchto artefaktov však možno zhrnúť zhruba do troch okruhov – hračky, nádoby v domácnosti na uschovanie napr. vzácnych korenín, či nádoby na rituálne účely s určitým symbolickým významom (Jakubčinová 2019, 271; tam aj ďalšia literatúra). Z hradiska Valy pochádza aj jedna drobná ostroha s rebrom prechádzajúcim cez stred koncovej platničky (obr. 3: 4).⁷ Je zjavné, že ide o netradične malý artefakt. Predstavuje detskú hračku alebo exemplár pre malého/detského „jazdca“, pochádzajúceho z vyššej spoločnosti? V detských hroboch sa zväčša stretávame s ostrohami, ktoré sú vyrobené vo veľkosti, akú vtedy zvyčajne nosili dospelí muži (Molnárová/Borzová 2016, 62). Avšak poznáme aj hroby, kde boli dieťaťu vložené miniatúrne ostrohy či iné artefakty, napr. militáriá (Frolík/Smetánka 2014, 123; Smetánka 2003, 91, 92). Tieto exempláre (v pôvodnej alebo miniatúrnej veľkosti) majú symbolizovať skôr určité postavenie dieťaťa, príslušnosť k rodine z vyššej vrstvy, a nie hračky (Smetánka 2003, 92). Pri menších (detských) napodobeninách rôznych militárií (v úlohe hračky) sa často využívalo drevo, deti mali často drevený meč alebo luk a šípy.⁸ Hlavnú úlohu v tom zaiste

⁶ Hrkálka s horizontálnym rebrom pochádza napr. z hrobov 3/61 a 1/1965 z lokality Pobedim II (hroby detí; Vendtová 1969, 171, 176, obr. 49: 7; 50: 5), zatiaľ čo hrkálka s vertikálnym rebrom bola objavená napr. v hroboch 3 a 13 v Mužle-Čenkove (Hanuliak 2004, 198, tab. LVIII: 12, LIX: 4, 5).

⁷ Jej celková výška je 54 mm a rozpätie ramien je cca 40 mm. Ide o typ ostrôh, ktoré sa na lokalite nachádzajú vyslovene zriedkavo (ide ešte o jedno poškodené rameno), avšak v jeho štandardnej veľkosti. Celková dĺžka týchto ostrôh sa pohybuje v rozmedzí 149 a 190 mm, hoci výnimočne sa nachádzajú aj menšie exempláre s dĺžkou 117–125 mm (Jakubčinová 2018, 46).

⁸ Ojedinelé drevené artefakty, aj keď z o niečo staršieho obdobia, sa našli napr. v Jihlave či Časlavi (Měchurová 2010, 98).

hrala bezpečnosť, aby si dieťa pri hre neublížilo. Aký bol účel tejto ostrohy? Hračka alebo ostroha pripravená ako milodar na uloženie do hrobu? Na hradisku Valy bola pravdepodobne kováčska dielňa, a preto by mohlo ísť o výrobok miestneho kováča, ktorý mal predstavovať (skôr) symbol určitého postavenia (možno ako milodar v detskom hrobe). Ide však o typ ostrohy, ktorý sa na lokalite takmer nevyskytuje, preto je otázne, či by kováč takýto exemplár ešte vyrábal. Presný význam tejto drobnej ostrohy je tak otázný.

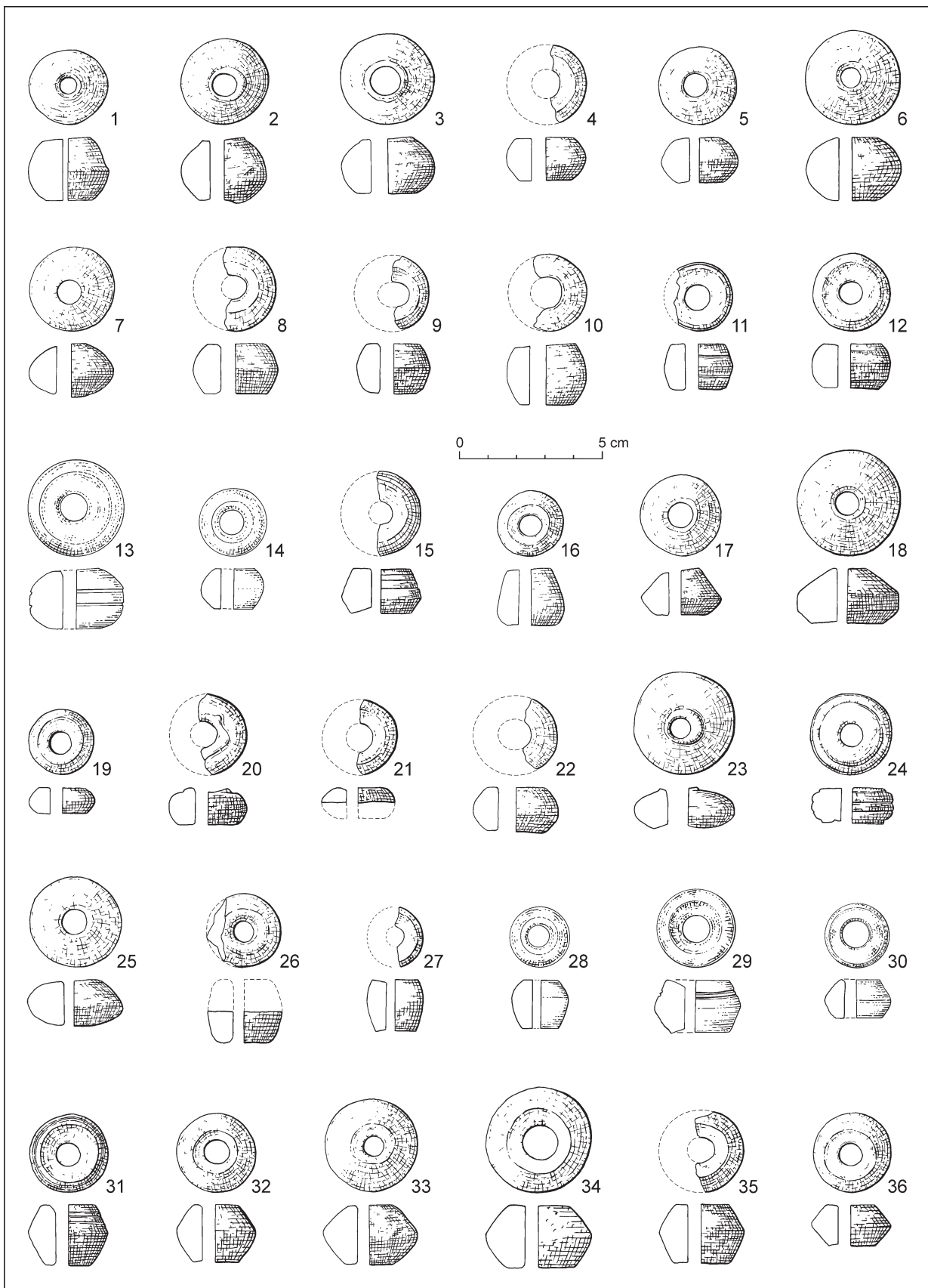
ŽENA A TEXTILNÁ VÝROBA

Poslednou, ale najpočetnejšou skupinou, ktorá poukazuje na prítomnosť žien na hradisku, je textilná výroba. Medzi jej doklady z lokality patria hlavne prasleny, nálezy hrotov z česáka, nožnice, ojedinele závažia z tkáčskeho stavu a sklenené hladidlo, ktoré predstavuje už záverečnú prácu s textíliami. Hroty z česáka, ako aj nožnice, už boli spracované (*Borzová/Pieta/Jakubčinová 2020, 43–45, 128, 129*), preto sa viac pozrieme na ďalšie predmety súvisiace s textilnou výrobou.

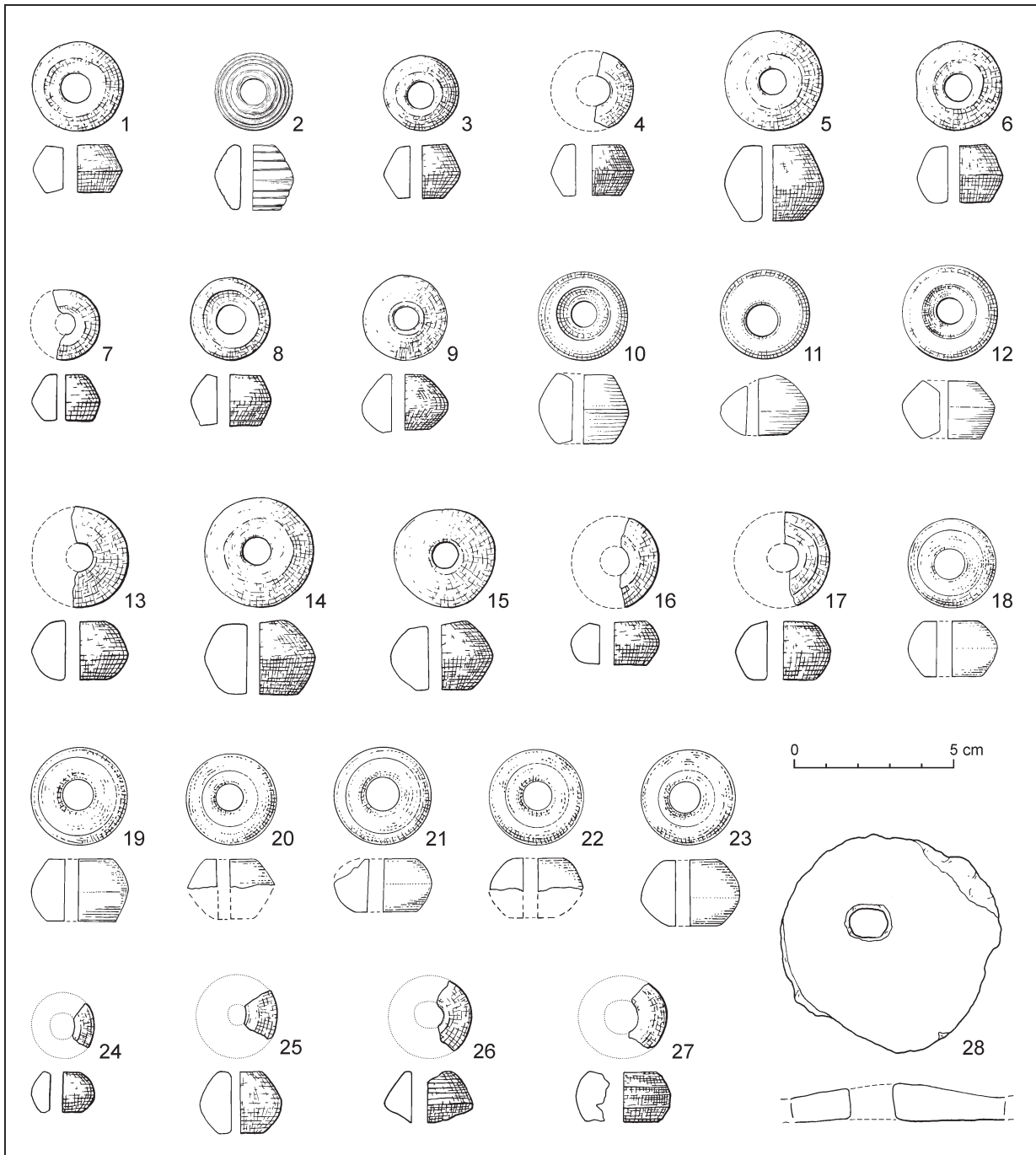
Na hradisku Valy bolo objavených zatiaľ cca 69 ks praslenov (obr. 4; 5), z ktorých približne polovica bola zachovaná celá. Pomerne početné sú neúplné exempláre, prípadne len fragmentárne zachované jedince. Prevládajú dvojkónické a guľaté/súdkovité tvary, skôr ojedinelé sú ploché (v priereze v tvare nízkeho alebo vysokého obdĺžnika) alebo dvojkónické s výrazne asymetricky umiestneným lomom (členenie praslenov podľa *Březinová/Přichystalová 2014, tab. 4*), ale našiel sa aj jeden artefakt vyrobený z črepu. Celých, prípadne len veľmi jemne poškodených, sa zachovalo 36 kusov. Hmotnosť sa pohybuje od 5,7 g až do 27,4 g (črep mal hmotnosť 52,1 g). Hmotnosť praslenov ovplyvňuje typ pradennej nite. Prasleny s hmotnosťou 5–10 g sa používali na najjemnejšie priadze. Avšak aj s pomocou exemplárov s hmotnosťou 10–15 g bolo možné vyrobiť pomerne jemnú priadzu, na ktorú ale bolo potrebné mať jemnejšiu surovinu (*Andersson Strand 2011, 5, 6, obr. 5; Øye 2010, 301, 302*). Do skupiny s najnižšou hmotnosťou (od 5 do 10 g) môžeme z Bojnej zaradiť 10 kusov, zatiaľ čo 12 celých exemplárov patrí do rozmedzia hmotnosti od 10,1 do 15 g. V ďalších dvoch skupinách (hmotnosť 15,1–20 g a nad 20 g) nachádzame po sedem kusov, pričom ako najťažší je už spomínaný črep.

Prasleny, až na ojedinelé výnimky, boli nájdené predovšetkým v sondách pri znižovaní kultúrnej vrstvy a v zásype objektov (obr. 6). Našli sa na niekoľkých miestach (plochách),⁹ často ide aj o väčšie množstvo daných artefaktov na konkrétnej ploche (plocha 3 – 14 ks, 5 – 15 ks a 7 – 12 ks). Nemožno však hovoriť striktne o koncentráciách, pretože pri počte nálezov na jednotlivých plochách musíme zohľadniť štvorcové metre preskúmaných sond, prípadne sídliskových objektov. Jednotlivé exempláre sú viac rozptýlené, pričom na každej ploche sa v objektoch nachádzal buď jeden alebo väčší počet praslenov. Na najvyššie položenom mieste (plocha 3) sa našlo 14 praslenov. Boli tu preskúmané štyri zemnice, obilná jama, niekoľko menších kultúrnych jám a hlinená pec. Priamo v zásype zemnice 1 sa našli tri prasleny, jeden z nich bol objavený až po zrušení kamennej koncentrácie situovanej v strede objektu cca 40–50 cm nad jeho dnom, a jeden exemplár sa našiel ešte vo vrstve pred zachytením objektu (z celej sondy sú to štyri prasleny). Praslen zo zemnice 3 bol objavený v jej východnej časti nad podloží, po zrušení koncentrácie kameňov. Ostatné prasleny boli rozptýlené v sondách, v okolí týchto objektov. Boli objavené zväčša po znížení vrchnej humusovitej vrstvy v hĺbke cca 10–20 cm. Z tejto plochy pochádzajú taktiež dve poškodené závažia, ako aj dva hroty z česáka. Ďalšia väčšia skupina nálezov praslenov sa našla v strednej časti hradiska, kde sa nachádzajú dve plochy oddelené od seba cestou. Na ploche 5 (južne od cesty), pri znižovaní jednotlivých vrstiev v sondách, bolo objavených 15 praslenov. Na tejto ploche boli preskúmané dve väčšie kamenné platformy a niekoľko menších sídliskových jám situovaných v blízkosti cesty. Šesť praslenov pochádza z blízkosti severnej (bližšie pri ceste) a tri z okolia južnej platformy. Funkcia týchto objektov nie je zatiaľ jednoznačná. Ďalších šesť kusov sa našlo v sondách, v okolí menších sídliskových jám, ktorých význam a funkcia môže byť rôznorodá. Naproti tomu z plochy 7 pochádza 12 praslenov, pričom deväť exemplárov sa koncentrovalo v okolí zemnic 5 a 7 a tri sa našli v jej západnej časti neďaleko (ale nie v tesnej blízkosti) zemnice 8. Okrem týchto obytných objektov bola v tomto priestore preskúmaná zásobná jama a menšie kamenné platformy. V zásype zásobnej jamy (v blízkosti zemnice 5) sa našli dva prasleny a jeden v jej tesnej blízkosti. Na plochách 5 a 7 sa objavujú hroty z česáka len ojedinele, vo väčšej vzdialenosti od preskúmaných obydlí. Z plochy 7 okrem praslenov pochádzajú aj nožnice, z priestoru

⁹ Vo viacerých publikáciách bol opisovaný spôsob označovania miest na hradisku (ako plocha s príslušným číslom), ktorý mal slúžiť na presnejšie lokalizovanie sond, ako aj predmetov tam nájdených. Je však potrebné zdôrazniť, že medzi jednotlivými plochami v súčasnosti už nemusia byť veľké vzdialenosti, keďže s označovaním jednotlivých plôch sa začalo ešte v roku 2007. Rovnako bol v týchto publikáciách uvedený aj spôsob zameriavania predmetov v rámci sond (pozri napr. *Borzová/Pieta/Jakubčinová 2020; Jakubčinová/Vanglová 2015*).



Obr. 4. Bojná, poloha Valy. Prasleny (kresba Ž. Nagyová, N. Vaššová, J. Marettová).



Obr. 5. Bojná, poloha Valy. Prásleny (kresba Ž. Nagyová, J. Marettová, N. Vaššová).

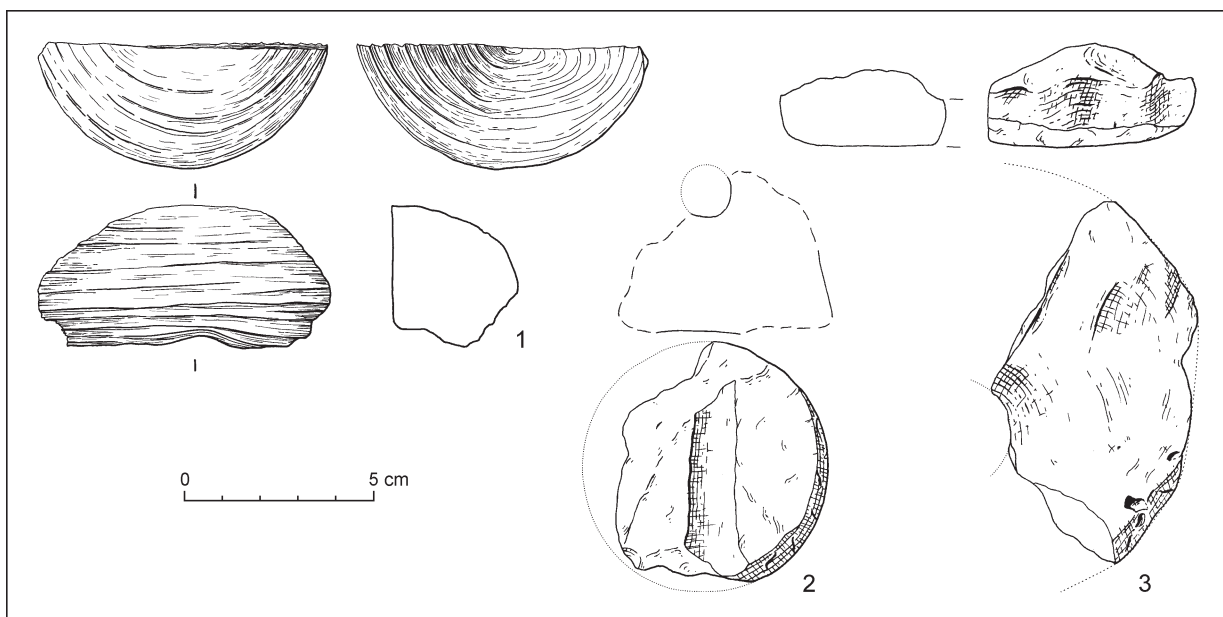
medzi zemnicami 5 a 7, a zatiaľ ojedinelé sklenené hladidlo objavené na okraji zemnice 7.

Počet práslenov, nájdených v zásypoch objektov v areáli hradiska, je 14 kusov (celé exempláre aj fragmentárne zachované kusy). Objekty, v zásypoch ktorých sa zistili prásleny, boli situované v rôznych častiach lokality. V blízkosti východnej brány sa nachádza objekt 22/plocha 1 (3 prásleny), v centrálnej časti hradiska ide o objekt 42/plocha 9 (2 prásleny) a objekt 21/plocha 7 pri zemnici 5 (2 prásleny). Na

ploche 3 boli objavené v už spomínanej zemnici 1 (3 prásleny) a v zemnici 3 (1 práslen), a nakoniec neďaleko západnej brány zemnica 6/plocha 10 (1 práslen). Zo západného predhradia pochádza zatiaľ 1 práslen z objektu 45/plocha 4. Zväčša ide o zásobné či sídliskové jamy (objekt 21, 22 či 45), ako aj obytné objekty (zemnica 1, 3, 6). Zaujímavosťou sú aj nálezy dvoch práslenov v severnom krídle východnej brány v hĺbke cca 40 a 80 cm od vrcholu valu.



Obr. 6. Bojná, poloha Vály. Priestorové rozmiestnenie nálezov súvisiacich s textilnou výrobou. Legenda: a – praslenny; b – hlinené závaží; c – sklenené hladidlo; d – hroty z česáka; e – nožnice (autor M. Jakubčinová).



Obr. 7. Bojná, poloha Valy. 1 – sklenené hladidlo; 2, 3 – hlinené závažia (kresba N. Vaššová, Ž. Nagyová).

Na území Slovenska sa týmto artefaktom (z hradísk či sídlisk) zatiaľ venovalo málo pozornosti. Z lokality Pobeďim, aj keď z rôznych polôh, pochádza väčší počet exemplárov. Z polohy Hradišťa a Podhradišťa poznáme 28 praslenov, poväčšine dvojkónických, pričom 15 kusov bolo hlinených a 13 kusov kamenných (ílovcov a rôzne druhy pieskovcov; Illášová 1990, 158–160). Ďalšie polohy mali rôzne zastúpenie praslenov. Tvarom patrili zväčša k dvojkónickým, bočníkovitým či kónickým, z nich niektoré boli aj zdobené (Pobeďim III – 16 ks, Bašovce-Španie – 12 ks, Pobeďim II – 4 ks, Pobeďim IIA – 2 ks; Vendtová 1969, 201, 202). Na lokalite Mužla-Čenkov, poloha Vilmakert, sa našlo 23 praslenov v 21 objektoch. Autori konštatujú, že na tomto sídlisku zrejme nedochádzalo k výraznejšiemu textilnému spracovaniu (Hanuliak/Kuzma 2015, 82). Rovnako na sídlisku v Bajči sa našlo v zhruba 20 objektoch asi 24 praslenov (Ruttkay M. 2002, obr. 32), zatiaľ čo z hradiska Neštich pochádza viacero (počet nie je presne určený) rôzne tvarovaných a aj zdobených praslenov, pričom sa medzi nimi nachádzali aj veľmi drobné exempláre (Vavák 2019, 90, tab. 7: 16–22). Naproti tomu na Morave na lokalitách Břeclav-Pohansko či Mikulčice je výrazne väčší podiel týchto artefaktov. Ide o husto osídlené hradiská, čo naznačuje značne rozšírené spracovanie textilného materiálu (Březinová/Přichystalová 2014, 206; Marek/Kostelníková 1998, 200–203).

Hlinené závažia (obr. 7: 2, 3) boli v areáli hradiska Valy objavené zatiaľ len na najvyššie položenom mieste (plocha 3; obr. 6). Sú to dva neúplné exempláre. Jeden je bočníkového alebo diskovitého tvaru (podľa Březinová/Přichystalová 2014, tab. 13), druhý mal zrejme kruhovú základňu s priečnym otvorom (nezachoval sa celý).¹⁰ Závažia môžu predstavovať „záťaž osnovných nití při tkaní na vertikálním tkalcovském stavu nebo i záťaž rybářských sítí“ (Březinová/Přichystalová 2014, 191). Na včasnostredovekých lokalitách v našej oblasti sa nenachádzajú často vo veľkom počte, napr. na sídlisku v Bíni sa našlo sedem závaží in situ v objekte 82 a jeden v objekte 83 (Ruttkay/Cheben 1992, 110), či na hradisku v Devínskej Novej Vsi v peci, v objekte II (Kraskovská 1966, 153, 158). Je pravdepodobné, že mohli byť vyrobené z menej kvalitnej hlíny, ako aj horšie vypálené, čo prispelo k ich rozpadu, ale taktiež sa, ako záťaž osnovných nití, mohli používať aj predmety z iných organických materiálov, ktoré sa nemuseli zachovať, prípadne kamene (Březinová/Přichystalová 2014, 196).

Sklenené hladidlo (obr. 7: 1) z hradiska Valy reprezentuje zatiaľ ojedinelý exemplár, objavený v strede lokality (plocha 7; obr. 6). Má polkruhový bočníkový tvar s priemerom cca 80 mm. Tieto artefakty poukazujú na starostlivosť o už vyrobené tkaniny či odevy.¹¹ Sú rozšírené predovšetkým v severovýchodnej Európe od 7. do 11. stor. V našej

¹⁰ Tento tvar (s priečnym otvorom) zrejme nie je príliš bežný na včasnostredovekých lokalitách, ojedinele ho tam však môžeme nájsť (napr. Kraskovská 1966, 153, tab. II: 8).

¹¹ Prípadne sa mohli používať na drvenie soli či korenín (Galuška a i. 2012, 89).

oblasti ich poznáme zatiaľ len z Mikulčíc a Pohanska (*Galuška a i.* 2012, 89).

Medzi predmety, ktoré súvisia s textilom (s jeho počiatočnou aj konečnou fázou), patria česáky a nožnice (*Borzová/Pieta/Jakubčinová* 2020, 43–45, 128, 129). Hroty z česákov poukazujú na začiatok textilnej produkcie, a to na spracovanie textilnej suroviny. Hroty boli väčšinou uložené v dvoch radoch (*Březinová/Přichystalová* 2014, 199, obr. 26), ale mohli existovať tiež exempláre, ktoré mali len jeden rad (*Andersson* 2008, obr. 6: 1; *Zajonc* 2012, 60). Hustotu hrotov umiestnených vedľa seba, ako aj ich veľkosť, predurčoval druh vlákien, resp. ich typ a kvalita spracovávaní. Pre jemnejšie vlákna bolo potrebné použiť hustejšie a tenšie hroty. Úlohou česákov bolo vyčesávanie vlákien, zbavovanie rôznych nečistôt a usporiadanie či urovnávanie vlákien rovnakej dĺžky (*Březinová/Přichystalová* 2014, 200). Nožnice, podobne ako sklenené hladidlá, viac súvisia s už zhotovenou textíliou. Predpokladá sa, že skôr menšie exempláre (do 16 cm) sa používali na strihanie či zastrihávanie látok. Na hradisku Valy sa menších artefaktov zatiaľ našlo päť (*Borzová/Pieta/Jakubčinová* 2020, 43, 44). Kostí či kostené predmety sa na lokalite Valy dochovávajú len vo veľmi výnimočných prípadoch, preto sa nedá počítať s týmto typom nálezov. Rovnako neboli doložené ani celé železné ihly. Našli sa len fragmenty tenkých hrotov, nie je však jednoznačné, že by mohlo ísť o ihly, keďže vrchná časť s uškom sa nezachovala. Hroty z česáka sa nachádzajú rozptýlené v iných častiach areálu a na plochách s najväčším objemom praslenov (plochy 3, 5 a 7) sa vyskytujú skôr ojedinele. Najväčší počet (16 hrotov) sa našiel v depote 3 v západnej časti vnútorného areálu, čo by mohlo poukazovať na prítomnosť celého česáka (*Borzová/Pieta/Jakubčinová* 2020, 128). Podobne aj nálezy nožníc sú rozptýlené v areáli hradiska, skôr v jeho severnej časti (obr. 6).

Jednotlivé spomínané artefakty, predovšetkým prasleny, dokladajú istú intenzitu textilnej výroby. Možno predpokladať, že sa tu organizovala hlavne domáca produkcia, pričom nadbytok sa mohol použiť na prípadné finančné priliepanie do „domáceho rozpočtu“. Rovnako však mohla byť časť navyše vyrobenej priadze odovzdávaná ako nejaká konkrétna daň či platenie povinných dávok (*Charvát* 1990, 70).

O aký typ ženy však ide? S pradením sa vo všeobecnosti spájajú ženy nielen rôzneho veku (aj keď mohli priať aj muži), ale taktiež aj rozdielnych sociálnych vrstiev (*Zajonc* 2012, 129). Je však možné na základe nálezov praslenov presne určiť ich postavenie v spoločnosti? Drobné prasleny poukazujú na pradenie jemných (jemnejších) nití, čo si zrejme vyžadovalo aj väčšiu zručnosť. *U. Koch* (1994, 78) na lokalite Runden Berg stotožnila prítomnosť ženskej elity na základe malých praslenov s prie-

merom do 20 mm. Vysvetľuje to tým, že na prácu s takými drobnými exemplármi potrebovali mať ženy jemnejšie ruky, ktoré neboli stvrdnuté hrubou prácou v poľnohospodárstve a okolo domu. Drobné prasleny (od 5 do 10 g) sa na hradisku Valy našli zatiaľ predovšetkým na ploche 3 a 5, a v jednom prípade aj na ploche 7. Z tejto skupiny (prasleny od 5 do 10 g) len v niekoľkých prípadoch ide o artefakty s priemerom pod 20 mm, zväčša sa však ich priemer pohybuje nad 22 mm. Výskyt týchto praslenov síce predpokladá, že sa na hradisku Valy vyrábali aj jemnejšie nite a asi tiež jemnejšie tkaniny, avšak nedá sa nimi jednoznačne doložiť prítomnosť určitých ženských elít. Pretože je možné, že elity, ženy či muži, využívali pre svoje vlastné potreby prácu iných ľudí, čiže aj na jemnejšiu prácu s drobnými praslenmi mohli využívať ženy, ktoré vedeli zvládnuť aj takúto náročnejšiu, precíznejšiu prácu (*Březinová/Přichystalová* 2014, 205). Výnimočným artefaktom však je sklenené hladidlo, ktoré je zatiaľ na Slovensku ojedinelé. Môže predstavovať vzácnosť a prináležať určitej, možno ženskej elite.

ŽENY NA HRADISKU ALEBO ŽENSKÉ A MUŽSKÉ NÁLEZY

Hradisko Valy je známe veľkým množstvom nálezov, čo je zrejme spôsobené jeho náhlým zánikom a absenciou ďalšieho osídlenia. Na druhej strane sa tu pre vysokú kyslosť pôdy zachoval len malý počet zvieracích kostí, nehovoriac o ľudských kostiach. Výnimkou sú dva fragmenty z ľudskej lebky nájdené v zemnici 1, ktoré sa uchovali v popolovitej vrstve v blízkosti hlinenej pece (*Jakubčinová/Vangľová* 2015). Boli identifikované ako pravdepodobne ženské vo veku *maturus* (*Jakab* 2009). V blízkosti lebky sa našiel fragment tenkého bronzového drôtu (z náušnice?; obr. 1: 5). Je to rozhodne nezvyklá rarita, či už kvôli zachovaniu ľudských ostatkov, ale taktiež ako svedectvo o možnej prítomnosti žien na lokalite. Z výplne tejto zemnice pochádzajú aj tri prasleny a sklenený korálik.

Ako bolo v úvode spomenuté, prítomnosť ženy vo včasnom stredoveku, ako aj jej postavenie, je vymedzené činnosťami, ktoré sú často ťažko rozpoznateľné v archeologickom materiáli. Je však možné presne identifikovať a priradiť nálezy k určitému pohlaviu, napr. konkrétne ženskému? Je to zaiste komplikovanejšie, ako sa zdá. Úlohou žien bola predovšetkým starostlivosť o domácnosť a o deti, čiže sa ich dotýkali všetky činnosti, ktoré s tým boli spojené. Veľa činností však mohli vykonávať ženy aj muži, napr. práce súvisiace s varením a so stolaním. Tieto sa automaticky priradzujú do okruhu ženských prác, hoci varili zaiste aj muži, najmä ak

išlo o vojenskú posádku. Na hradisku Valy je značné množstvo keramického materiálu, ktoré čiastočne nedávno publikovala T. Vangľová (2020). Ide zväčša o fragmenty keramiky z kultúrnej vrstvy. Celé alebo neúplné nádoby sa zachovali v menšom množstve, hlavne v zemniciach, kde sa často našli na dne objektu, zvyčajne v blízkosti zariadenia určeného na prípravu stravy, pri kamennej peci.

Ďalšou skupinou nálezov širšieho multigenderového využitia je časť poľnohospodárskeho náradia, ktoré súvisí s obživou, so starostlivosťou o krmivo pre domáce zvieratá, či s prípravou materiálu na pradenie a tkanie. V nedávnej dobe boli z aglomerácie Bojná, predovšetkým z hradiska Valy, tieto artefakty spracované, pričom sa na lokalite zistil ich pomerne výrazný objem (Borzová/Pieta/Jakubčinová 2020). Ide o predmety súvisiace s obrábaním pôdy, so žatvou či získavaním krmiva pre zvieratá, ktoré boli nájdené v depotoch, ale taktiež v preskúmaných objektoch či sondách, prípadne pri prieskume hradiska. Nejde však len o celé a funkčné artefakty (aj keď tvoria miernu väčšinu), ale často tiež o poškodené či deformované, ako aj opravované kusy, alebo rôzne väčšie či menšie fragmenty. Nálezy tohto druhu sa sústreďujú hlavne v strednej časti hradiska, ale na plochách 5 a 7 (v sondách) sú skôr ojedinelé. Menšia koncentrácia sa zistila na ploche 3, na najvyššie položenom mieste lokality (Borzová/Pieta/Jakubčinová 2020, 45, obr. 52, tabeľa 2). Do viacerých týchto činností boli určite zapojené aj ženy, predovšetkým do práce s kosákom pri zbere obilia či sena.

Súčasťou charakteristickej ženskej činnosti sú artefakty súvisiace s textilom a šitím (obr. 6). Prasleny sa koncentrujú prevažne na ploche 3, 5 a 6. Túto zložku početnosťou dopĺňajú hroty z česáka na ľan a vlnu, ktoré boli rozptýlené aj v iných častiach hradiska ako prasleny, prípadne nožnice, a pravdaže sklenené hladidlo zo strednej časti hradiska (plocha 7). Všetky tieto nálezy poukazujú na prípravu textilného materiálu, jej prvotnú aj konečnú fázu.

Na druhej strane sa ženský šperk na lokalite nachádza len sporadicky. Ide skôr o ojedinelé stratové predmety z rôznych častí hradiska (obr. 2). Podobne je to aj s nálezmi, ktoré by sme mohli prisúdiť deťom. Predstavujú skôr zriedkavé kusy a ide často o artefakty (napr. hrkálky), ktoré sa nespájajú výlučne len s deťmi.

Naproti tomu prítomnosť nálezov patriacich mužskej elite, resp. jazdcom či bojovníkom, je v porovnaní s nálezmi predstavujúcimi ženskú elitu na hradisku Valy viditeľnejšie reprezentovana.

Typickým mužským prvkom sú ostrohy, ktoré máme zastúpené na ploche 3, zatiaľ čo v blízkosti plôch 5 a 7 sú skôr zriedkavejšie. Vo väčšej miere ostrohy dopĺňajú súčasti garnitúry remeňov a opaska (plocha 3, v strednej časti hradiska sú častejšie na ploche 5 ako na ploche 7). Ostrohy aj kovania opaska poukazujú nielen na prítomnosť mužov, ale aj na existenciu vyššej spoločenskej vrstvy. Avšak ostrohy objavené na hradisku reprezentujú rôzne typy, ktoré sa nepoužívali, resp. sa nemuseli používať všetky súčasne v tom istom období. Najpočetnejšie sú ostrohy s nitmi kolmo umiestnenými na rameno a rôzne varianty ostrôh so širokými ramenami. Viaceré exempláre boli zachované len vo fragmentoch a niekoľko bolo objavených v depote (typ s nitmi kolmo orientovanými na rameno, ktoré sú prioritne zastúpené na lokalite). Depoty môžu znamenať v náhlivosti ukryté predmety, prípadne to mohli byť veci určené na prekovanie. Poškodené či fragmentárne zachované exempláre môžu zase naznačovať, že ide o predmety slúžiace ako polotovar, resp. surovina, alebo ide (len) o práve poškodené kusy. Spolu s rozmanitými kovaniami opaska však zaiste predstavujú značný nepomer k ženskému šperku. Ďalší podstatný segment z bojníanskej zbierky sú militáriá, predovšetkým hroty šípv.¹² Aj tie predstavujú rozdielne varianty a nachádzajú sa takmer v celom areáli lokality, až na oblasť neďaleko východnej brány, kde sú skôr zriedkavejšie. Koncentrujú sa pri západnej bráne, v blízkosti najvyššie položeného miesta (plocha 3), v strednej časti hradiska (v okolí plochy 5 a 9 a severne od plochy 9). Z ďalších militárií je možné poukázať na sekery. Ich počet však nie je vysoký a často ide znova len o fragmentárne zachované kusy, buď tylo sekery alebo ostrie.¹³ Situácia na hradisku, s ktorou súvisí veľký počet nálezov patriacich k výstroju jazdca a koňa, resp. bojovníka, poukazuje na to, že by mohlo ísť o vojenskú posádku. Mohli sa však pri vojenskej posádke vyskytovať aj ženy? Boli to manželky bežných vojakov alebo aj vyššie postavených „dôstojníkov“, ktoré sprevádzali svojich mužov na všetkých ich cestách? Ťažko si predstaviť, že by tu muži po viac či menej náročnom dni vzali večer do ruky praslicu a priadli.

Nepřítomnosť nálezov šperkov či iných artefaktov patriacich žene, prípadne ženskej elite, v kultúrnej vrstve si môžeme všimnúť aj na niektorých iných lokalitách na Slovensku. Napr. na hradisku v Pobedime sa spomínajú častejšie nálezy výstroja jazdca a koňa ako ženskej elity (aj keď materiál

¹² Možno predpokladať, že väčšina týchto nálezov súvisí s jeho záverečnou fázou, kedy došlo k zničeniu hradiska, čo by potvrdzoval väčší počet rombických či deltoidných hrotov šípv.

¹³ Je potrebné zohľadniť aj fakt, že hradisko Valy podliehalo početným nájazdom hľadačov pokladov a je preto treba rátať s tým, že viaceré artefakty sú stratené a už nebudú dopĺňať mozaiku informácií o živote na tejto lokalite.

z tejto lokality nie je ešte kompletne spracovaný), a pravdaže množstvo depotov. Ženský šperk, až na výnimky, sa zmieňuje skôr v hroboch (*Bialeková 1965, 534; 1977; Vendtová 1969, 207*). Zriedkavé nálezy šperkov na lokalite predstavujú napr. sklenené koráliky, dve bronzové náušnice (jedna s uzlíkmi, druhá jednoduchá z neuzavretého krúžku) a iné fragmenty z bronzu, z prsteňa (?) či náramku (*Vendtová 1969, 207*). Taktiež v Mužle-Čenkove sú ženské šperky minimálne zastúpené (*Hanuliak/Kuzma 2015, 85, 86*) a podobne je to aj na hradisku v Bíni, kde sa našli skôr ojedinelé predmety – tri sklenené koráliky, jeden lunicový závesok, pozlátený medený gombík (*Camenzind 2011, 76, 77, 81; Habovštiak 1966*), ak sa zameriavame na nálezy z vrstiev a nie z hrobov. Trochu iná situácia je na hradisku Neštich vo Svätom Jure. Niekoľko ojedinelých artefaktov (dva prstene, bronzový a sklenený gombík a koráliky, lunicový závesok) dopĺňajú nálezy ženských šperkov a ozdôb objavené v dvoch depotoch (*Vavák 2019, 81*). Obdobnú situáciu si všimli aj bádatelia na lokalite Břeclav-Pohansko (severovýchodné predhradie), kde sa pri priestorovej analýze predmetov zistil pomerne nízky počet stratových nálezov šperkov súvisiacich s prítomnosťou ženskej elity, ktorý je v jasnom nepomere s predmetmi súvisiacimi s textilnou výrobou, hlavne praslenmi. V porovnaní s hrobovými nálezmi z iných plôch tejto lokality tam absentuje zastúpenie honosných šperkov a ide skôr o jednoduchšie exempláre (*Macháček a i. 2021, 104, 105, 146, obr. 75; 77*). Je zrejmé, že zo Slovenska celkovo poznáme ženský šperk až na výnimky skôr z hrobov.

Je toto dôvod, prečo teda aj na hradisku Valy chýbajú nálezy šperkov, či už jednoduché alebo honosné? Je možné, že ženy odišli z lokality skôr pred jeho definitívnym zničením? Mohlo mať hradisko Valy dve funkcie, resp. dve fázy osídlenia? Najprv bolo typickým osídlením, kde spolu bývali muži aj ženy. A neskôr bolo už len miestom, v ktorom sa zdržiavali prevažne bojovníci? Na tieto otázky nie je jednoduchá odpoveď. Nasvedčovalo by tomu datovanie C¹⁴, ktoré poukazuje na dve možné fázy osídlenia (*Henning a i. 2015, 340–342*). Naznačovala by to rovnako aj situácia z preskúmaných zemníč, ktorých bolo na hradisku objavených zatiaľ len niekoľko. Z nich niektoré boli opustené zámerne (sú takmer bez nálezov), iné zrejme náhle. Na podlahách druhej skupiny obytných objektov bolo okrem nádob objavených aj niekoľko predmetov svedčiacich skôr o prítomnosti mužov (zubadlo, sekera, strmeň), zatiaľ čo v zásypoch prvej skupiny

sa našli zase prasleny. Zaujímavosťou je aj to, že prasleny boli aj v masíve opevnenia (severného krídla východnej brány). To môže poukazovať na fakt, že pred stavbou opevnenia, tu už ľudia nejaký krátky čas mohli žiť, prípadne sa tam prasleny dostali pri oprave či prestavbe opevnenia.

Na základe prezentovaných nálezov je zrejmé, že ženy na hradisku Valy žili. Je však nejasné, o akú vrstvu ide, keďže nedostatok šperkov svedčí skôr o neprítomnosti ženskej elity (sklenené hladidlo však zaiste patrí do skupiny nálezov patriacich vyššej vrstve). Podobná situácia je ale viditeľná aj na iných lokalitách na Slovensku, nielen na hradiskách či sídliskách, rovnako tiež v hroboch. Na Slovensku sa našlo celkovo málo bohatých ženských hrobov z daného obdobia.¹⁴ Medzi Moravou a Slovenskom, resp. západným Slovenskom, je zreteľný nepomer nálezov bohatých ženských (ale aj detských) hrobov s honosným šperkom (*Chorvátová/Harvát 2020, 61, 62, graf 2*). Je pravdepodobné, že sa táto situácia (neprítomnosť luxusných, prípadne aj jednoduchších ženských šperkov) premietala aj v osídlení, na hradiskách či sídliskách.

ZÁVEREČNÉ ÚVAHY

Lokalita Bojná I-Valy je známa predovšetkým nálezmi reprezentujúcimi muža, resp. jazdca, bojovníka. Ale žili tu aj ženy? Je možné ich prítomnosť doložiť? Ktoré predmety svedčia o ich prítomnosti? Úloha ženy vo včasnom stredoveku bola spätá s rodinou, manželstvom či domácnosťou. V každej spoločnosti boli a sú tieto jednotlivé úlohy veľmi dôležité, hoci sa im niekedy neprisudzuje veľký význam a často sa považujú akoby za neviditeľné. Tento pohľad je poznateľný aj v súčasnosti, a cez túto skúsenosť sa zrejme pozeráme aj na minulé obdobia. Pravdou však je, že v archeologických súvislostiach bývajú roly ženy veľakrát ťažko rozpoznateľné. Podstatným zdrojom informácií o živote žien sú hroby a milodary v nich. V prvom rade ich reprezentujú rôzne šperky a súčasti odevu, ďalej predmety dennej potreby, medzi nimi napr. artefakty súvisiace s textilom a jeho spracovaním (*Slaná 2016, 87, 88*).

Šperky či súčasti odevu sa na hradisku Valy našli len zriedkavo. Ide o neúplné alebo poškodené časti náušnic či gombíkov, ojedinelé lunice a koráliky. Je zrejmé, že na vzácnejšie veci si človek dáva väčší pozor, nenosí ich každý deň, na rozdiel od predmetov, ktoré využíva dennodenne pri bežnej práci v do-

¹⁴ Niekedy je zrejmy aj nepomer mužských a ženských hrobov. Napr. v Ducovom je väčší počet mužských hrobov (16, z toho osem so 14 ostrohami) ako ženských (3), ktoré obsahujú ženský šperk, či detských (3; *Hanáková/Sekáčová/Stloukal 1984, 10; Hanuliak 2004, tab. XXXIV: 1–9; Ruttkay A. 1975, 140–142*).

mácnosti. Možno práve v tom je súvislosť s menším počtom týchto artefaktov v areáli hradiska. Poukazuje na to podobná situácia napr. v Pobedime, ako aj v Mužle-Čenkove, v Bíni, prípadne na hradisku Neštich vo Svätom Jure, či napr. na severovýchodnom predhradí na lokalite Břeclav-Pohansko. Na území dnešného Slovenska, na rozdiel od Moravy, zatiaľ nie je známa lokalita (hradisko) s vysokou koncentráciou honosného ženského šperku (*Chorvátová 2015, 210; Chorvátová/Harvát 2020, 69*). Je zrejmé, že cennejší šperk sa objavuje skôr v hroboch, ako súčasť kroja mŕtvej ženy či hrobového milodaru. Na našom území sa na hradiskách vyskytuje zatiaľ v menšom počte (Bíňa, Bratislavský hrad, Ducové, Nitra; *Chorvátová 2015, 212*), pričom aj v týchto prípadoch ide o nálezy z hrobov.

Na prítomnosť žien nepriamo poukazujú aj nálezy súvisiace s deťmi. Paradoxné je, že artefakty spadajúce do tejto skupiny sú rovnako ťažko rozpoznateľné ako predmety súvisiace so ženami a ich činnosťou. Pri deťoch a detstve sa nám ako prvé vybaví hra a zábava, s čím súvisia predovšetkým hračky, často vyrobené z málo trvácnych materiálov. Podľa hrobových milodarov sa deťom do hrobov dávali podobné artefakty ako dospelým, pričom len niektoré nálezy rozlišovali, či to je chlapec alebo dievča (*Molnárová/Borzová 2016, 61*). Často ide o predmety dennej potreby, šperky či zbrane (ako symboly istého postavenia), ale taktiež tam možno objaviť amulety či starožitnosti (*Molnárová/Borzová 2016; Ungerman 2007*). Ochrana malých detí pred nebezpečenstvom je v každej dobe pre rodičov veľmi dôležitá. Vo včasnom stredoveku bolo bežné, že deti nosili rôzne amulety, pohanské či kresťanské (*Ungerman 2007, 222*). K týmto artefaktom patria predovšetkým hrkálky, ktoré tvoria viac-menej základ skupiny nálezov z hradiska Valy patriacich deťom. Hrkálky však mali aj iné využitie a mohli ich nosiť aj dospelí. Z lokality poznáme aj viaceré artefakty, ktoré sa môžu označovať ako starožitnosti (*Jakubčinová 2019*), a ktoré sa často nachádzajú aj v detských hroboch (*Ungerman 2007*). Bohužiaľ ani tieto predmety nie sú smerodajné, pretože hrkálky

či iné amulety, ako aj rôzne starožitnosti, možno nájsť nielen v detských hroboch, ale aj v hroboch dospelých.

K najpočetnejším dokladom prítomnosti žien na hradisku Valy patria prasleny, spolu s ďalšími predmetmi súvisiacimi s textilnou výrobou, napr. hroty z česáka, nožnice, ojedinele hlinené závažie či sklenené hladidlo. Praslica je tradičným ženským symbolom a žena s ňou bola často zobrazovaná aj vo včasnostredovekom umení (*Březinová/Přichystalová 2014, 190*). Pradenie a zrejme aj tkanie patrilo ku každodenným, resp. pomerne bežným, činnostiam a praslen sa často vyskytoval ako súčasť ženskej hrovej výbavy. Najvýraznejšie bol v hroboch zastúpený u mladých žien (*adultus*), ale čím boli ženy staršie, tým jeho výskyt klesal (*Hanuliak 2004, obr. 149; Slaná 2016, 89*). Predpokladá sa, že sa to spájalo s určitými cyklami žien (*Březinová/Přichystalová 2014, 190*). Na hradisku Valy bola zrejme zastúpená hlavne domáca textilná výroba, od počiatočných fáz spracovania textilnej suroviny (hroty z česáka či prasleny) až po záverečné práce pri príprave odevov (nožnice, sklenené hladidlo). Teda členovia každej domácnosti vyrábali predovšetkým pre svoju vlastnú domácnosť a spotrebu a vyrobený nadbytok mohli prípadne použiť na zaplatenie dane či tribútu. Prasleny aj ďalšie predmety súvisiace s textilom zaiste dokladajú prítomnosť ženy na hradisku. Je však otáznne, o akú ženu ide, hoci sa usudzuje, že pradenie sa týkalo žien zo všetkých vrstiev spoločnosti. Na prítomnosť vyššej ženskej elity na hradisku Valy by mohlo poukazovať sklenené hladidlo.

Na hradisku Valy žili ľudia dlhší čas. Preto nie je vylúčené, že účel hradiska sa menil a v úplnom závere osídlenia tu už žili prevažne muži – bojovníci. Je možné, že ženy si pri odchode odniesli svoje najcennejšie veci, a preto nezostali po nich takmer žiadne nálezy, zatiaľ čo po mužoch sa zachovali viaceré, aj honosnejšie artefakty. Výskum na hradisku Valy, ako aj v celej aglomerácii Bojnej, naďalej pokračuje a presnejšie interpretácie či odpovede možno prinesie ďalšie bádanie.

LITERATÚRA

- Andersson 2008 – E. B. Andersson: Tools, Textile Production and Society in Viking Age Birka. In: M. Gleba/C. Munkholt/M.-L. Nosch (eds.): *Dressing the Past. Ancient Textiles Series 3*. Oxford 2008, 68–85.
- Andersson Strand 2011 – E. Andersson Strand: Tools and Textiles. Production and Organisation in Birka and Hedeby. In: S. Sigmundsson (ed.): *Viking Settlements and Viking Society. Papers from the proceedings of the sixteenth Viking Congress, Reykjavik and Reykholt, 16th–23rd August 2009*. Reykjavik 2011, 1–17.
- Bialeková 1965 – D. Bialeková: Výskum slovanského hradiska v Pobedime v roku 1964. *Archeologické rozhledy* 17, 1965, 530–538.
- Bialeková 1977 – D. Bialeková: Sporen von slawischen Fundplätzen in Pobedim. *Slovenská archeológia* 25, 1977, 103–160.
- Borzová/Pieta/Jakubčinová 2020 – Z. Borzová/K. Pieta/M. Jakubčinová: *Bojná 3. Poľnohospodárske náradie z hradiska Valy a jeho zázemia*. Archaeologica Slovaca Monographiae. Fontes 29. Nitra 2020.
- Březinová/Přichystalová 2014 – H. Březinová/R. Přichystalová: Úvahy o textilní výrobě na Pohansku na základě analýzy nálezů textilních fragmentů a předmětů souvisejících se sprádaním a tkaním. *Památky archeologické* 105, 2014, 155–214.
- Budinský-Krička 1959 – V. Budinský-Krička: *Slovanské mohyly v Skalici*. Archaeologica Slovaca Monographiae. Fontes 2. Bratislava 1959.
- Camenzind 2011 – E. Camenzind: *Das Dorf Biňa im Mittelalter unter Berücksichtigung der Ausgrabungsperioden 1989–1996*. Zborník SNM. Archeológia. Supplementum 5. Bratislava 2011.
- Dostál 1966 – B. Dostál: *Slovanská pohřebiště ze střední doby hradištní na Moravě*. Praha 1966.
- Dostál 1975 – B. Dostál: *Břeclav-Pohansko IV. Velkomoravský velmožský dvorec*. Spisy University J. E. Purkyně v Brně, Filozofická fakulta. Brno 1975.
- Eckhart 1976 – L. Eckhart: Neue Zeugnisse des frühen Christentums as Lauriacum-Lorch/Enns I: eine „christianisierte“ Lunula. *Jahrbuch des Oberösterreichischen Musealvereins* 121, 1976, 153–167.
- Eisner 1952 – J. Eisner: *Devínska Nová Ves*. Bratislava 1952.
- Frolík/Smetánka 2014 – J. Frolík/Z. Smetánka: *Pohřebiště v Lumbeho zahradě na Pražském hradě. Díl I. Katalog*. Castrum Pragense 12. Praha 2014.
- Galuška a i. 2012 – L. Galuška/J. Macháček/K. Pieta/H. Sedláčková: The Glass of Great Moravia: Vessel and Window Glass, and Small Objects. *Journal of Glass studies* 54, 2012, 61–92.
- Habovštiak 1966 – A. Habovštiak: K otázke datovania hradiska v Bíni. *Slovenská archeológia* 14, 1966, 439–486.
- Hanáková/Sekáčová/Stloukal 1984 – H. Hanáková/A. Sekáčová/M. Stloukal: *Pohřebiště v Ducovém 1. Soupis materiálu a paleodemografický rozbor*. Praha 1984.
- Hanuliak 2004 – M. Hanuliak: *Veľkomoravské pohrebiská. Pochovávanie v 9.–10. storočí na území Slovenska*. Archaeologica Slovaca Monographiae. Studia 8. Nitra 2004.
- Hanuliak/Kuzma 2015 – M. Hanuliak/I. Kuzma: *Mužla-Čenkov II. Osídlenie z 9.–13. storočia*. Archaeologica Slovaca Monographiae. Studia 25. Nitra 2015.
- Hanuliak/Zábojník 1982 – M. Hanuliak/J. Zábojník: Pohrebisko zo 7.–8. stor. v Čataji, okr. Bratislava-vidiek. *Archeologické rozhledy* 34, 1982, 492–503, 583–588.
- Hedenstierna-Jonson/Kjellström 2014 – Ch. Hedenstierna-Jonson/A. Kjellström: The Urban Woman. On the Role and Identity of Women in Birka. In: N. L. Coleman/N. Løkka (red.): *Kvinner i vikingtid. Vikingtidens kvinner*. Oslo 2014, 183–204.
- Henning a i. 2015 – J. Henning/M. Ruttkay/K. Pieta/K.-U. Heussner: Bojná a datovanie hradisk Nitrianskeho kniežatstva. Prínos prírodovedných metód k archeologickému výskumu. In: K. Pieta/Z. Robak (ed.): *Bojná 2. Nové výsledky výskumu včasnostredovekých hradisk*. Archaeologica Slovaca Monographiae. Fontes 20. Nitra 2015, 335–345.
- Charvát 1990 – P. Charvát: Pallum sibi nullatenus depnatur: Textilní výroba v raně středověkých Čechách. *Archaeologia historica* 15, 1990, 69–86.
- Chorvátová 1998 – H. Chorvátová: K významu lunicových prívěskov z včasnostredovekých pohrebisk strednej Európy. *Praehistorica* 23, 1998, 135–140.
- Chorvátová 2008 – H. Chorvátová: K problému terminológie a interpretácie guľovitých prívěskov – veľkomoravských gombíkov. *Studia mediaevalia Pragensia* 8, 2008, 209–218.
- Chorvátová 2015 – H. Chorvátová: Móda šperku na hradiskách? In: P. Jenčík/V. Struhár (zost.): *Hradiská – svedkovia dávnych čias. Zborník príspevkov o hradiskách a ich obyvateloch*. Dolná Mariková 2015, 201–215.
- Chorvátová/Harvát 2020 – H. Chorvátová/M. Harvát: Ženské a detské hroby s honosným šperkom v dlhom 9. storočí v Čechách, na Morave a na Slovensku. (Komparácia, identifikácia elit a pokus o novú historickú interpretáciu formovania veľkomoravského Nitrianska). *Musaica Archaeologica* 1, 2020, 51–82.
DOI: <https://doi.org/10.46283/musarch.2020.1.04>
- Chropovský 1957 – B. Chropovský: Slovanské pohrebisko z 9. stor. vo Veľkom Grobe. *Slovenská archeológia* 5, 1957, 174–239.
- Illášová 1990 – L. Illášová: Petrografické rozborby praslenov a brúsikov z Pobedima. *Balneologický spravodajca* 1989. Balneohistoria Slovaca 28. Bratislava 1990, 158–163.
- Jakubčinová 2019 – M. Jakubčinová: Nález pravekej miniatúrnej nádoby v zemnici na včasnostredovekom hradisku Valy v Bojne. In: L. Benediková/G. Březinová/E. Horváthová/S. Stegmann-Rajtár (ed.): *Fragmenty času. Venované Elene Miroššayovej k 70. narodeninám*. Študijné zvesti AÚ SAV – Supplementum 1. Nitra 2019, 267–280.
DOI: <https://doi.org/10.31577/szausav.2019.suppl.1.15>
- Jakubčinová/Vangľová 2015 – M. Jakubčinová/T. Vangľová: Príspevok k vnútornej zástavbe hradiska Bojná I-Valy. In: K. Pieta/Z. Robak (ed.): *Bojná 2. Nové výsledky výskumu včasnostredovekých hradisk*. Archaeologica Slovaca Monographiae. Fontes 20. Nitra 2015, 63–90.
- Khamayko 2012 – N. Khamayko: Crescent pendants (lunnitsa) in 11th–13th century Rus': Pagan amulet or Christian ornament? In: M. Salamon/M. Wołoszyn/A. Musin/P. Špehar (eds.): *Rome, Constantinople and Newly-Converted Europe. Archaeological and Historical*

- Evidence*. U zródeľ Europy Środkowo-Wschodniej – Frühzeit Ostmitteleuropas 1/2. Kraków – Leipzig – Rzeszów – Warszawa 2012, 503–525.
- Koch 1994 – U. Koch: *Der Runde Berg bei Urach. Frühgeschichtliche Funde aus Bein, Geräte aus Ton and Stein aus den Plangrabungen 1967–1984*. Schriften der Kommission für Alamannische Altertumskunde der Heidelberger Akademie der Wissenschaften 14. Heidelberg 1994.
- Kraskovská 1954 – L. Kraskovská: Staroslovanské pohrebište v Máste pri Bratislave. *Slovenská archeológia* 2, 1954, 144–148.
- Kraskovská 1965 – L. Kraskovská: Slovanské pohrebisko v Kopčanoch. *Zborník SNM* 59. *História* 5, 1965, 19–49.
- Kraskovská 1966 – L. Kraskovská: Slovanské pohrebisko v Kopčanoch. *Slovenská archeológia* 14, 1966, 147–165.
- Krekovič 2011 – E. Krekovič: Archeológia detí – úvod do problematiky. *Musaica* 27, 2011, 185–192.
- Krupičková 2020 – Š. Krupičková: Gombíky: Unique Symbols of the Great Moravian Elites. In: L. Poláček et al.: *Great Moravian Elites from Mikulčice*. Brno 2020, 295–308.
- Macháček a i. 2016 – J. Macháček/P. Dresler/R. Přichystalová/V. Sládek: *Břeclav-Pohansko VII. Kostelní pohřebiště na Severovýchodním předhradí*. Spisy Filozofické fakulty Masarykovy univerzity. Brno 2016.
- Małachowska 1998 – S. Małachowska: Wczesnośredniowieczne zawieszki półksiężycowate znalezione na terenie ziem polskich. *Archeologia Polski* 43, 1998, 37–127.
- Marek/Kostelníková 1998 – O. Marek/M. Kostelníková: Die Spinnwirtel aus Mikulčice. In: L. Poláček (Hrsg.): *Studien zum Burgwall von Mikulčice* 3. Spisy Archeologického ústavu AV ČR Brno 11. Brno 1998, 171–326.
- Měchurová 2010 – Z. Měchurová: Středověký svět dětí a her v archeologických pramenech. *Archaeologia historica* 35, 2010, 95–107.
- Molnárová/Borzová 2016 – M. Molnárová/Z. Borzová: Detický element v zrkadle archeologických prameňov včasného stredoveku. *Archaeologia historica* 41, 2016, 59–76. DOI: <https://doi.org/10.5817/AH2016-2-3>
- Øye 2010 – I. Øye: Women in Early Towns. In: J. Sheehan/D. O'Corráin (eds.): *The Viking Age. Ireland and the West. Papers from the proceedings of the Fifteenth Viking Congress, Cork 18–27 August 2005*. Dublin 2010, 298–308.
- Paolovičová 1996 – E. Paolovičová: K vypovedacej schopnosti gombíka u naddunajských Slovanov v 9. storočí. *Slovenská archeológia* 44, 1996, 95–153.
- Pieta a i. 2016 – K. Pieta/M. Jakubčinová/Z. Robak/T. Vanglová: Výskum včasnostredovekej aglomerácie Bojná. *AVANS* 2011, 2016, 185–191.
- Plachá/Hlavicová 1990 – V. Plachá/J. Hlavicová: Veľkomoravské hradisko nad sútokom Dunaja a Moravy. In: V. Plachá/J. Hlavicová/I. Keller: *Slovanský Devín*. Bratislava 1990, 77–117.
- Pomberger a i. 2021 – B. M. Pomberger/J. Mühlhans/K. Saunderson/K. Grömer: Pellet Bells from the Avar age Cemeteries of Komárno. *Slovenská archeológia* 69, 2021, 99–132. DOI: <https://doi.org/10.31577/slovarch.2021.69.4>
- Ruttkey A. 1975 – A. Ruttkey: Waffen und Reiterausrüstung des 9. bis zur ersten des 14. Jahrhunderts in der Slowakei (I). *Slovenská archeológia* 23, 1975, 119–217.
- Ruttkey M. 2002 – M. Ruttkey: Mittelalterliche Siedlung und Gräberfelder in Bajč-Medzi kanálmi (Vorbericht). *Slovenská archeológia* 50, 2002, 245–322.
- Ruttkey/Cheben 1992 – M. Ruttkey/I. Cheben: Včasnostredoveké sídlisko a pohrebisko v Bini. *Slovenská archeológia* 40, 1992, 109–133.
- Slaná 2016 – A. Slaná: *Predmety dennej potreby a nástroje na sídliskách a pohrebiskách z 9.–12. storočia v západnej časti Slovenska*. Dizertačná práca. Univerzita Komenského v Bratislave. Filozofická fakulta – Slovenská akadémia vied. Archeologický ústav v Nitre. Nitra 2016. Dostupné na: <https://opac.czup.sk/?fn=detailBiblioForm&sid=64715837A8DDBC6ACDB6F3CF4E00>
- Smetánka 2014 – Z. Smetánka: *Archeologické etudy. Osmnásť kapitol o poznávaní stredoveku*. Knihnice Dějin a současnosti 19. Praha 2003.
- Staňa 2006 – Č. Staňa: *Velkomoravská pohřebiště v Rjhradě a Rajhradcích*. Katalog. Spisy Archeologického ústavu AV ČR Brno 29. Brno 2006.
- Staššíková-Štukovská 1999 – D. Staššíková-Štukovská: K výskytu lunulových náušnic s hviezdicovým priveskom v severnej časti Karpatskej kotliny. In: *Slovensko a európsky juhovýchod. Medzikultúrne vzťahy a kontexty*. Zborník k životnému jubileu Tatiany Štefanovičovej. Bratislava 1999, 250–298.
- Staššíková-Štukovská/Ungerma 2009 – D. Staššíková-Štukovská/Š. Ungerma: Sklené koráliky z včasnostredovekého pohrebiska v Dolných Věstoniciach. In: P. Dresler/Z. Měřínský (ed.): *Archeologie doby hradištní v České a Slovenské republice. Sborník příspěvků přednesených na pracovním setkání Archeologie doby hradištní ve dnech 24.–26. 4. 2006*. Archaeologia mediaevalis Moravica et Silesiana. Supplementum 2. Brno 2009, 136–149.
- Točík 1968 – A. Točík: *Slawisch-awarisches Gräberfeld in Ho-liare*. Archaeologica Slovaca Monographiae. Catalogi 1. Bratislava 1968.
- Točík 1971 – A. Točík: Flächegreberfelder aus dem IX. und X. Jahrhundert in der Südwestslowakei. *Slovenská archeológia* 19, 1971, 135–276.
- Ungerma 2007 – Š. Ungerma: Amulety v dětských hrobech na raně středověkém pohřebišti v Dolných Věstonicích-Na pískách. *Študijné zvesti AÚ SAV* 42, 2007, 221–237.
- Ungerma 2018 – Š. Ungerma: Vznik honosného veľkomoravského šperku. Stav výzkumu a jeho perspektivy. In: B. Gediga/A. Grossmanund/W. Piotrowski (red.): *Inspiracje i funkcje sztuki pradziejowej i wczesnośredniowiecznej*. Biskupińskie Prace Archeologiczne 13. Prace Komisji Archeologicznej 22. Biskupin – Wrocław 2018, 509–534.
- Vangľová 2020 – T. Vangľová: Včasnostredoveká keramika z hradiska Bojná I-Valy. *Slovenská archeológia* 68, 2020, 95–181. DOI: <https://doi.org/10.31577/slovarch.2020.68.6>
- Vavák 2006 – J. Vavák: Gombíky zo včasnostredovekého hradiska vo Svätom Jure. *Zborník SNM* 100. *Archeológia* 16, 2006, 331–338.
- Vavák 2019 – J. Vavák: *Pevnosť v malých Karpatoch. Vznik, význam a úloha výšinného centra vo Svätom Jure*. Pezinok 2019.
- Vendtová 1969 – V. Vendtová: Slovanské osídlenie Pobedima a okolia. *Slovenská archeológia* 17, 1969, 119–232.
- Zajonc 2012 – J. Zajonc: *Premeny vlákna*. Trnava 2012.

NEPUBLIKOVANÉ PRAMENE

Jakab 2009 – J. Jakab: *Bojná I*. Nitra 2009. Výskumná správa antropologická 16695/09. Dokumentácia AÚ SAV, v. v. i.
Jakubčinová 2018 – M. Jakubčinová: *Výstroj jazdca a koňa v 9. storočí na území Slovenska s prihliadnutím na nálezy*

v Bojnej. Dizertačná práca. Univerzita Komenského v Bratislave. Filozofická fakulta – Slovenská akadémia vied. Archeologický ústav v Nitre. Nitra 2018.

Rukopis prijatý 1. 9. 2022

Translated by Michal Holeščák

Mgr. Miriam Jakubčinová, PhD.
 Archeologický ústav SAV, v. v. i.
 Akademická 2
 SK – 949 21 Nitra
 miriam.jakubcinova@savba.sk

Everyday Life at the Bojná I-Valy Hillfort

Reflections on the Presence of a Female Element on the Site

M i r i a m J a k u b č i n o v á

SUMMARY

The Bojná I-Valy site is known primarily for finds representing a man, or a horseman or warrior. But were there also women living here? Is it possible to document their presence? And what are the objects that testify to their presence? The role of women in the Early Medieval Period was linked to the family, marriage or household. In every society, these individual roles were and are vital, although they are sometimes not given much importance and are often considered as if invisible. This view is recognisable even today, and it is through this experience that we (apparently) look at past periods. The truth is, however, that in archaeological contexts women's roles are often difficult to recognize. The grave offerings are essential evidence of women's lives. First of all, they are represented by various jewellery and components of clothing or everyday objects, among them, for example, artefacts related to textiles and their processing. Presented article is focused on these three categories, the most numerous of which is textile production.

Jewellery or parts of clothing have been found in relatively low quantities at the Valy hillfort, so their spatial dispersion is not very telling. These include incomplete or damaged parts of earrings or buttons, and isolated lunettes or beads (Fig. 1). Obviously, one pays more attention to the valuable items, nor does one wear them every day, unlike the items one uses on a daily basis in ordinary household work. Perhaps this is the connection with the smaller number of these artefacts in the hillfort area. This is indicated by a similar situation at Pobedim, for example (however, not all the material from this site has been pro-

cessed yet), where only rarely isolated finds of jewellery have been found, as well as at Mužla-Čenkov or Bíňa. It is clear that luxurious jewellery appears earlier in graves, as part of a dead woman's possession or grave offering. In the territory of present-day Slovakia, in contrast to Moravia, there is as yet no known site (hillfort) with a very high concentration of 'flashy' jewellery. In our territory it is (unfortunately) found (so far) in smaller numbers at hillforts (Bíňa, Bratislavský hrad, Ducové, Nitra), and even in these cases the finds are from graves.

The presence of women is also indirectly indicated by findings related to children (Fig. 2). Paradoxically, artefacts belonging to this group are just as difficult to recognise as those related to women and their activities. Children and childhood are the first things that come to mind when we think of play and fun, and toys, often made of materials of little durability, are particularly associated with this. According to grave offerings, children were given similar artefacts in their graves than adults, distinguishing whether they were boys or girls. Often these are everyday objects, jewellery or weapons (as symbols of a certain status), but also amulets or antiquities can be discovered there. These artefacts include, in particular, rattles (Fig. 3: 1–3), which form more or less the basis of the group of finds from the Valy hillfort belonging to children. We also know of several artefacts from the site that can be described as antiquities. Unfortunately, even these objects are not indicative, because rattles or other amulets, as well as various antiquities, can be found not only in children's graves, but also in adult graves.

The most numerous evidence of the presence of women at the Valy hillfort includes spindle whorls, along with other objects related to textile production (e.g. heckling tombs, scissors, occasional weights or smoother; Fig. 4; 5; 7). Spinning (probably also weaving) was part of everyday activities, and spindle whorl was often found as part of (female) grave goods. Domestic textile production seems to have been mainly represented at the Valy hillfort, from the initial stages of processing textile raw material (heckling tombs) to the final work of garment preparation (scissors, smoother). Thus, the members of each household produced primarily for their own household, and the surplus produced could eventually be used to pay taxes or tribute. Spindle whorls (and other textile-related objects) certainly attest to the presence of women at the hillfort (Fig. 6). It is questionable, however, what kind of woman this is, although it is inferred that spinning involved women from all levels of society. The presence of a higher (female) elite at the Valy hillfort could be indicated by a glass trowel, so far unique from the territory of Slovakia.

The presence of finds belonging to the male elite, i.e. horsemen or warriors, is more visibly represented at the Valy hillfort in comparison to the finds representing the female elite. The situation at the hillfort, with which the large number of finds belonging to the equipment of a rider and a horse is related, suggests that it could be a military garrison. However, this circumstance would not exclude the presence of women, as there were certainly women at every military garrison. They could have been the wives of common soldiers or even of higher ranking 'officers' who accompanied their men on all their travels. A typical male

feature on the hillfort are the spurs, which, although they are certainly a considerable number, represent different types of spurs that may not have been coeval. Equally, several specimens have been found only in fragments, and a few spurs have been discovered in a hoard. This assemblage is certainly expanded by the components of the belt or spur assemblages, and of course by the militaria, especially the arrowheads. The finds collection from the Valy hillfort is supplemented by a large number of agricultural or handicraft tools, ceramics, as well as objects related to textiles or household. Why, then, are there no finds related to the female elite at Valy? Is it possible that women left the site before its final destruction? Women certainly lived at the hillfort. However, it is difficult to discern what stratum they were, although the lack of jewellery is more indicative of the absence of a female elite. It is difficult to imagine, however, that after a hard day's work men would have picked up a spindle in the evening and spinned (although men could have spinned too). Spindle whorls have been found in the backfills of buildings, as well as in the mass of the rampart (or north wing of the eastern gate). This points to the fact that before the construction of the fortification, people had been living here for some short time, and also that the houses as well as other objects may not have been abandoned suddenly (at least not all of them). It is not impossible that the purpose of the fortification changed and at the very end of the settlement only men or soldiers or horsemen were already present here. Research at the Valy hillfort, as well as in the whole Bojná agglomeration, is still ongoing, and more precise interpretations or answers may be provided by further research.

Fig. 1. Bojná, site Valy. Jewelry and ornaments (drawing N. Vaššová, J. Mészárosová, Ž. Nagyová, J. Marettová).

Fig. 2. Bojná, site Valy. Spatial distribution of finds related to jewellery and children. Legend: a – rattle; b – silver button; c – glass button; d – bead; e – lunate pendant; f – fragment of an earring; g – miniature vessel (author M. Jakubčinová).

Fig. 3. Bojná, site Valy. 1–3 – rattles; 4 – spur; 5 – miniature vessel (drawing N. Vaššová, J. Marettová).

Fig. 4. Bojná, site Valy. Spindle whorls (drawing Ž. Nagyová, N. Vaššová, J. Marettová).

Fig. 5. Bojná, site Valy. Spindle whorls (drawing Ž. Nagyová, J. Marettová, N. Vaššová).

Fig. 6. Bojná, site Valy. Spatial distribution of finds related to textile production. Legend: a – spindle whorl; b – clay weight; c – smoother; d – spikes from the comb; e – scissors (author M. Jakubčinová).

Fig. 7. Bojná, site Valy. 1 – glass trowel; 2, 3 – clay weights (drawing N. Vaššová, Ž. Nagyová).

