

RANĚ STŘEDOVĚKÝ „NERITUÁLNÍ“ POHŘEB ŽENY Z MODRÉ U VELEHRADU NA UHERSKOHRADIŠŤSKU¹

LUDEK GALUŠKA  – JAKUB LANGR –
MARTINA ROBLÍČKOVÁ  – ZDENĚK TVRDÝ 

Early Medieval ‘Non-ritual’ Burial of a Woman from Modrá near Velehrad (Uherské Hradiště Region). In January 2019 a remarkable feature was explored during an archaeological rescue excavation in the village Modrá near Velehrad (Czech Republic). It was an oval-shaped pit with a diameter of approx. 210 × 170 cm and a preserved depth of 60 to 65 cm. Animal bones were found in the filling of the pit, most of which belonged to domestic animals – a dog, a horse, a pig and an ox. On the upper level of the pit filling, the skeleton of an adult individual was lying in a non-ritual position on its stomach, the skull was found against the wall of the pit about 60 cm from the cervical vertebrae of the spine. The skull of a domestic horse was also discovered in contact with the skeleton (partially covering it). Using the method of radiocarbon dating, the bones of the dog, the horse and the human individual were dated to the end of the 8th c. and the first third of the 9th c.

Keywords: Moravia, Early Middle Ages, settlement structure, human skeleton, animal bones, non-ritual burial.

ÚVOD

Obec Modrá se nachází ve východní části České republiky, na Moravě, asi 6 km západně od centra středního Pomoraví, města Uherské Hradiště (obr. 1). V rámci archeologie a historie raného středověku představuje známý pojem, neboť v jižní části jejího katastru byly už v letech 1911 a 1952–1953 objeveny základy raně středověkého Kostela sv. Jana ze začátku 9. stol. a v okolí došlo k prozkoumání více než 30 hrobů z období Velké Moravy (Cibulka 1958; Galuška 2011, 115–119; Hrubý/Hochmanová/Pavelčík 1955). V poslední době se Modrá stala obecně známou zejména tím, že díky vedení obce byla u základů Kostela sv. Jana postavena nejprve jeho trojrozměrná hypotetická rekonstrukce, a poté v sousedství, v poloze „Hrubý díl“, vznikl rozsáhlý, návštěvnicky velmi úspěšný archeologický skanzen – muzeum v přírodě s názvem „Velkomoravské opevněné sídliště středního Pomoraví“ (obr. 2; Galuška 2005; 2021). Realizaci staveb skanzenu předcházel archeologický výzkum, během kterého byly pracovníky Moravského zemského muzea a Slovákého muzea v Uherském Hradišti prozkoumány sídlištní objekty a vrstvy z doby bronzové, halštatské, laténské a římské, dále z období předvelkomoravského a velkomoravského, a též z mladší doby hradištní (např. Galuška/Šmerda

2010). V průběhu výzkumu také došlo k odkryvu raně středověkých kostrových hrobů patřících jednak k pohřebišti u Kostela sv. Jana, ale i takových, které ležely roztroušeny mezi sídlištními jámami, nebo mezi nimi vytvářely malé skupinky (Galuška 2012). Některé z těchto hrobů vykazovaly anomálie výrazně vybočující z běžného pohřebního ritu starých Slovanů, takže s jistou mírou nadsázky byly přisouzeny tzv. vampýrům ze skupiny revenantů (Galuška/Vaškových 2010). K výrazným pohřebním anomáliím lze přiřadit i předmět této studie.

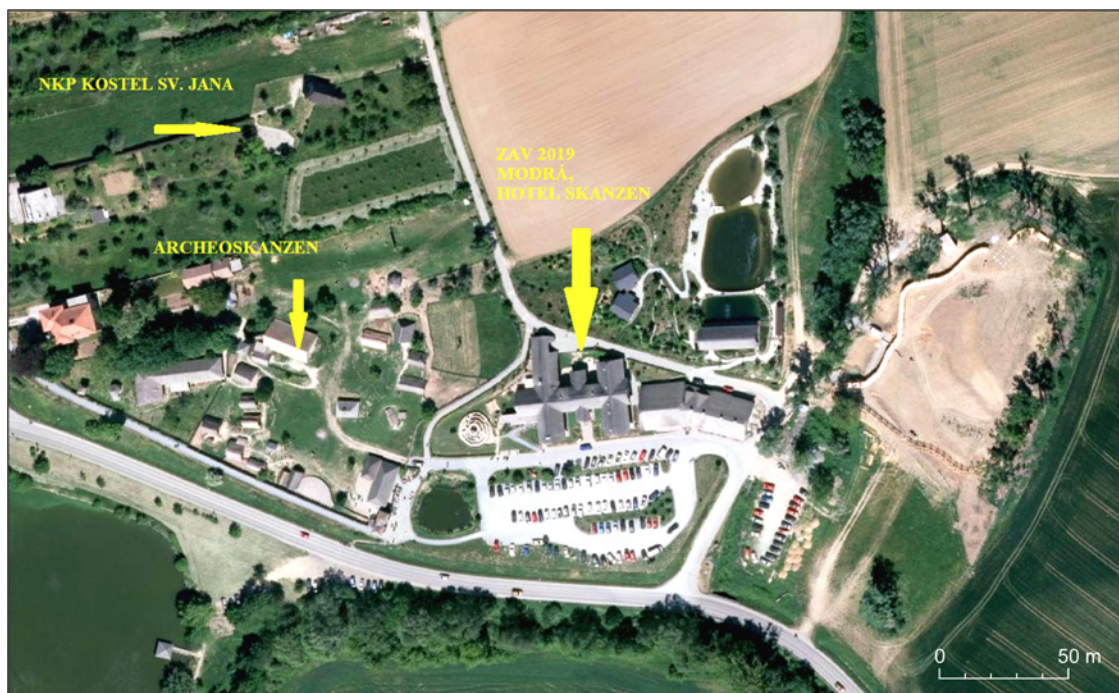
POPIS A VYHODNOCENÍ NÁLEZOVÉ SITUACE

Dne 21. ledna 2019 došlo v Modré k narušení lidského skeletu. Stalo se tak v průběhu výkopu rýhy pro základ dostavby kuchyně hotelu Skanzen (obr. 3). Místo nálezu se nachází při jižním okraji katastru obce, v nadmořské výšce 208,5 m, přibližně ve střední části poměrně výrazného, severojižně orientovaného svahu, který končí u potoka Salaška (Salašský potok), resp. silniční komunikace Staré Město – Velehrad. Při výkopu pro základ si jeho realizátoři našťestí povšimli, že bagr narušil část lidského skeletu. Tuto skutečnost majitel hotelu K. Mareček ihned oznámil archeologům Centra slovanské archeologie Moravského

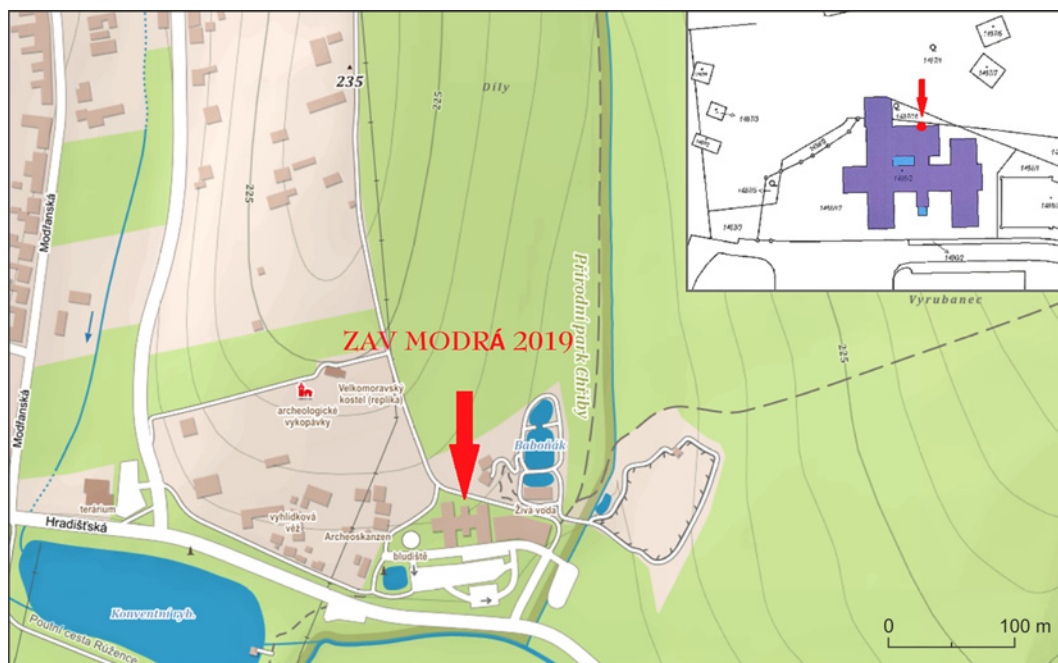
¹ Předložená studie vznikla za finanční podpory Ministerstva kultury ČR v rámci institucionálního financování na dlouhodobý koncepční rozvoj výzkumné organizace Moravské zemské muzeum (DKRVO, MK 000094862).



Obr. 1. Modrá u Velehradu na mapě s územím Moravy a západního Slovenska (podklad www. mapy.cz).



Obr. 2. Modrá u Velehradu. Letecký snímek s vyznačením místa nálezu objektu M1/19 v rámci hotelu Skanzen ve vztahu k areálu archeologického muzea v přírodě – archeoskanzenu a k národní kulturní památce – Kostelu sv. Jana (podklad www. mapy.cz).



Obr. 3. Modrá u Velehradu. Výřez mapy s vyznačením místa nálezu objektu M1/19 v rámci hotelu Skanzen (podklad www.mapy.cz).



Obr. 4. Modrá u Velehradu, objekt M1/19. Nálezová situace s lidskou kostrou a lebku koně, vpravo základová rýha, v pozadí stěna výkopu – profil (foto J. Langr).

zemského muzea. Výzkum zahájený ještě téhož dne se konal za velmi mrazivého zimního počasí, s denními teplotami kolem $-10\text{ }^{\circ}\text{C}$. Postupně se ukázalo, že narušení lidské kostry nebylo výrazně devastující, tedy rozsáhlé, ovšem dotklo se míst v oblasti krčních obratlů, z nichž některé se nepodařilo ve zmrzlé půdě dohledat. Lebka však zůstala téměř nedotčena, protože ležela v neporušené části výplně sídlištního objektu/jámy, jejíž součástí byly lidské a zvířecí ostatky. Bohužel, bagrováním byly odstraněny také svrchní vrstvy svahu v poloze nad objektem, přičemž pravděpodobně došlo k odbagrování horní části jeho výplně. Činností bagru zároveň vznikl 300 cm vysoký profil – spíše hrana výkopu pro základ stěny – jehož horní okraje výškově shodný s betonovým povrchem vozovky silnice – cyklostezky, která odděluje zadní trakt hotelu Skanzen od plochy zážitkového areálu Živá voda, dolní okraj je identický se zachovalou horní úrovní objektu (obr. 4). Spodní partie zmíněného profilu od úrovně -100 cm až do úrovně -300 cm tvořila světle okrová tvrdá spraš, od níž se horní části pojednávaného objektu nově označeného jako M1/19 výrazně odlišovaly jak strukturou a barevností výplně, tak i nápadnou přítomností zvířecích kostí.

OBJEKT M1/19

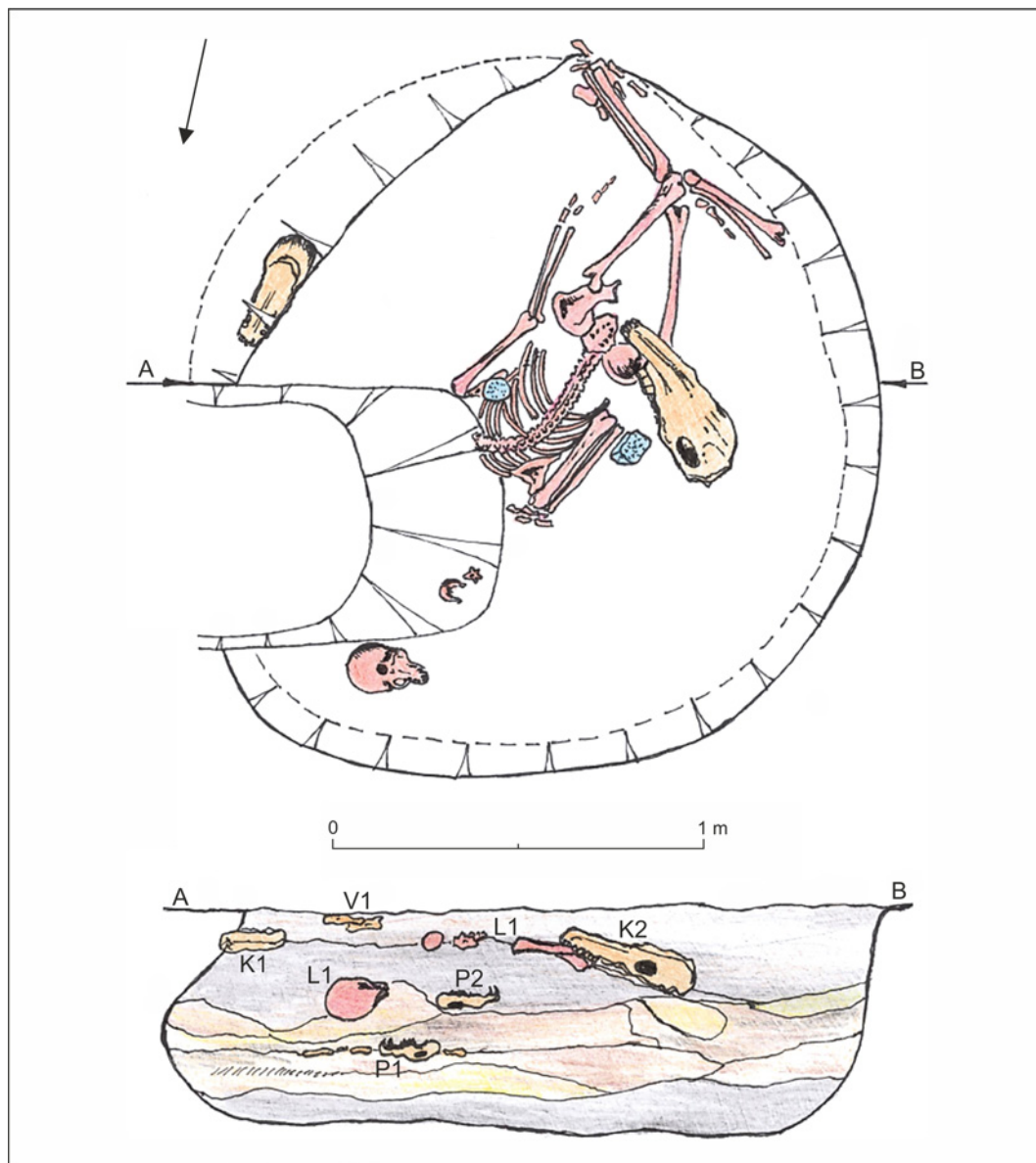
Na úrovni -300 cm vykazoval objekt/jáma nepravidelně oválný tvar s rozměry cca $210 \times 170\text{ cm}$. Jeho severozápadní polovina měla tvar půlkruhu,



Obr. 5. Modrá u Velehradu, objekt M1/19. Nálezová situace lidských kosterních ostatků a koňské lebky, vpravo výkop základové rýhy (foto J. Langr).

zatímco jihovýchodní polovina spíše protáhlého oválu. Na východní straně byl objekt výrazně narušen výkopem základové rýhy o rozměrech 80 × 70 cm hluboké cca 70 cm (obr. 5; měřeno od bodu 0, tj. –300 cm). Po vypreparování zásypových vrstev a dosažení dna bylo zjištěno, že stěna v jihovýchodní části jámy zasahuje 20 cm pod okraj, takže v hloubce 30–40 cm jáma nabyla téměř tvaru kruhu o rozměrech 210 × 200 cm. V ostatních částech jámy byly stěny svislé až mírně šikmé, plynule se svažující k rovnému plochému dnu, které se nacházelo v hloubce 60–65 cm od úrovně bodu 0 (tj. –300 cm). Dále se ukázalo, že výplň jámy nebyla jedolitá (obr. 6). V horní části do úrovně cca –20 až –30 cm měla výplň charakter tmavé, šedočerné, zkulturněné hlíny s ojedinělými „čočkami“ světlé spraše. Její součástí byly kosti lidského skeletu, v oblasti levého kyčelního kloubu částečně překryté lebku koně. Dále se v horní části výplně jámy našly čtyři kameny, šest drobných keramických zlomků a další zvířecí kosti, včetně druhé koňské lebky. Střední část výplně jámy o mocnosti cca 20 cm tvořila dominantní spraš, místy více či méně promíchaná s tmavší šedoohnědou hlínou, asi původní ornici. Objevily se v ní jen zvířecí kosti včetně celých skeletů psa a prasete. Nejnižší se nacházející, asi 10–15 cm mocná výplň jámy, opět tvořila zkulturnělá vrstva šedočerné barvy, v níž bylo nalezeno pět kamenů a zvířecí kosti.

Jáma, objekt M1/19, v zachovalé, bohužel však neúplné podobě, představuje typ objektu, který se v prostředí sídlišť objevuje od pravěku až do středověku. Původní funkci této jámy lze jen těžko určit, protože v důsledku odbagrování horních partií neznáme její celkovou hloubku, ani skutečný tvar. M. Hanuliak při zpracování nehrubových objektů s nálezy skeletů lidských jedinců z 9.–12. stol. shledává mezi nimi jasnou převahu jam „zásobnicových, s kruhovo-oválnou dispozicí, mezi kterými dominují obilnice hlboké od 120 do 290 cm“ (Hanuliak 1997, 167). K podobným závěrům dospěla rozбором moravských a slezských objektů s nestandardně uloženými lidskými jedinci také K. Piačková, která však u obilních zásobnic shledává hloubku přesahující 200 cm (Piačková 2018, 114, 115). M. Hanuliak v souvislosti se skelety na sídlišťích zmiňuje také „plytšíe zásobné objekty bez bližšie známeho účelu“ (Hanuliak 1994, 392). Mezi takové by do jisté míry mohl patřit i modranský objekt M1/19, neboť v zachované podobě byl spíše mělčí než hluboký a měl více méně ploché dno, zatímco obilní jámy jsou většinou výrazně zahloubené a mají dno mísovitého tvaru. Charakter výplně objektu, zejména soubor zvířecích kostí a lidské kosterní pozůstatky, ovšem nevylučují ani jeho jinou funkci, než jen odpadní (viz dále).



Obr. 6. Modrá u Velehradu, objekt M1/19. Plán nálezové situace s profilem se schematicky vyznačenými polohami významných kosterních zbytků. K1, K2 – lebky koní; L1 – lidské kosti; P1, P2 – kosti psů; V1 – kosti vepře (kresba L. Galuška).

Lidské kosterní pozůstatky

Přítomnost lidského skeletu na nalezišti byla zřejmá na samém začátku výzkumných prací, kdy ve výkopu v důsledku bagrování došlo k částečnému obnažení pravé spánkové kosti lebky a ramenního kloubu pravé horní končetiny. Narušena bagrem byla také horní část páteře – jeden obratel se našel spolu s částí dolní čelisti asi 20 cm JZ od lebky.

Preparaci lidského skeletu provedli odborníci z Moravského zemského muzea, archeologové a antropolog, jenž také učinil jeho prvotní odborné ohledání a následné vyzvednutí. Bylo zjištěno, že jde

o kostru dospělého jedince, která spočívala ve výrazně atypické pozici v poloze na břiše (obr. 5; 6). Bez lebky byla dlouhá jen 100 cm a orientovaná SSV – JJZ (25–27 stupňů). Kostra se vzhledem k nerovnému povrchu zásypu jámy svažovala k JJV, tzn., že kosti horní části trupu byly na úrovni –5 až –10 cm, zatímco stehenní kosti ležely v hloubce 30 cm. Lebka spočívala odděleně, v hloubce 33 cm, v poloze na temeni, při severní stěně jámy. Dolní čelist se sice našla ve vzdálenosti 20 cm od lebky, před posunutím bagrem s ní však pravděpodobně tvořila jeden celek.

Kosti trupu, žebra a obratle, ležely v anatomicém uspořádání. Páteř byla obloukovitě prohnutá

vpravo, v důsledku čehož ramenní kloub pravé horní končetiny ležel oproti levému ramennímu kloubu posunut výrazně dolů (kaudálně) – loketní kloub se nacházel až na úrovni horní strany pravé pánevní kosti. Kostí pravého předloktí, vřetenní a loketní, spočívaly vedle pravé pánevní a stehenní kosti. U jejich distálních konců se našlo několik článků ruky. Kostí levé horní končetiny ležely těsně vedle trupu v pozici na sobě, ohnuté v lokti, takže kost pažní překrývala kosti loketní a vřetenní. Ojediné kůstky levé ruky se našly vlevo od narušeného ramenního kloubu. Kostí pánve spočívaly v anatomickém uložení. Stehenní kosti dolních končetin ležely tak, že distálními konci, směrem ke kolenům, směřovaly k sobě. Kostí levého bérce, lýtková a holenní, odsud směřovaly ostře vlevo, pravého bérce mírně vpravo, kde ležely jakoby sesypány u stěny objektu kosti pravé nohy.

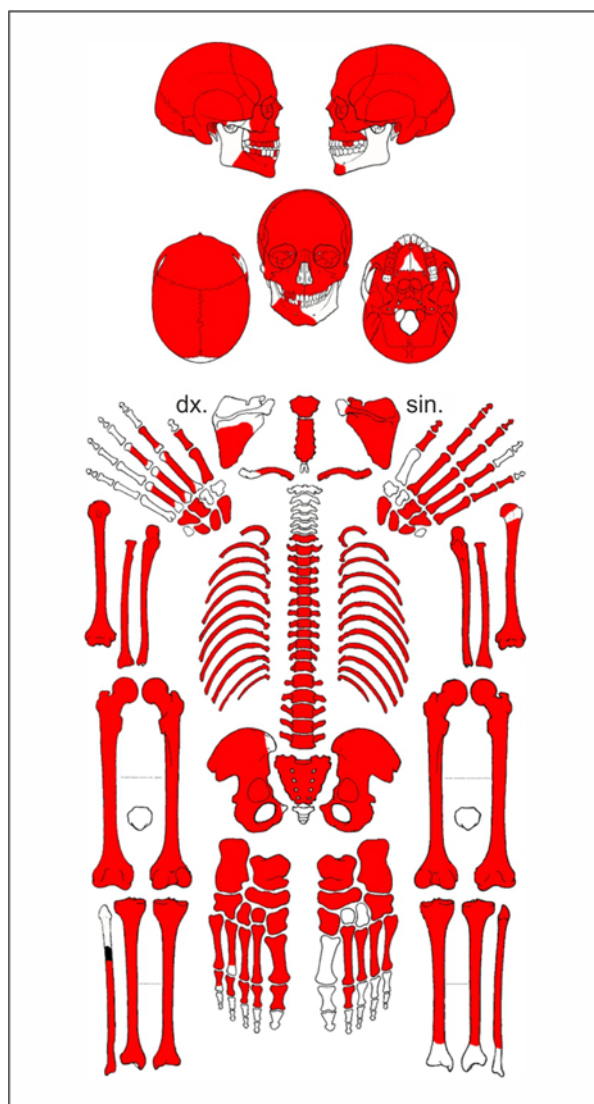
Po zdokumentování a následném vyzvednutí byly lidské kosterní pozůstatky převezeny do laboratoře, kde byly umyty a popsány (obr. 7). Následně byla kostra zapsána do sbírek Ústavu Anthropos Moravského zemského muzea pod inventárním číslem A25824.

Základní antropologické určení lidských kosterních pozůstatků bylo provedeno dle standardních metod posuzujících morfologické a metrické znaky na kostře (Stloukal a j. 1999). Pro odhad pohlaví byly přednostně použity metody vycházející z morfologie pánevních kostí (Bruzek 2002) a program DSP využívající pánevní metriku (Murail a j. 2005). Pro odhad věku byla použita metoda hodnotící stav zubní abraze (Lovejoy 1985) a program ABDON (verze 2.1) vytvořený na základě metodiky popsané J. L. Boldsenem a j. (2002) a kombinující hodnocení vývoje povrchu *facies auricularis*, symfyzeální plošky kosti stydké a stav obliterace lebečních švů. Patologické změny na kostech byly posuzovány s pomocí paleopatologické literatury, zejména publikace autorů L. Horáčková, E. Strouhal a L. Vargová (2004). Pro metrické zhodnocení byl použit systém R. Martina a R. Knussmana z roku 1988 převzatý v příručce M. Stloukala a j. (1999). Výška postavy byla stanovena regresními rovnicemi podle T. Sjøvolda (1990).

Zachovalost a popis kostry

Zachovalá kostra dospělého jedince. Povrch kostí je místy erodovaný, kosti mají většinou žlutohnědou barvu, zbarvení lebky a distální části pravého bérce a nohy je světlejší, hnědožluté. Na povrchu kostí jsou místy tmavé skvrny.

- Lebka: Dobře zachovalá s neerodovaným povrchem. Recentně byl odlomen pravý jařmový oblouk (*arcus zygomaticus*), pravý kondyl týlní kosti (*condylus occipitalis*)



Obr. 7. Modrá u Velehradu, objekt M1/19. Schéma zachovalých a chybějících kostí lidského skeletu (autor Z. Tvrdý).

a dorsální část alveolu pro horní pravý M3. Mandibula recentně poškozena, dochovala se pouze pravá část těla a bradový výběžek. *Tuber frontale* střední, *arcus superciliaris* naznačený, *margo supraorbitalis* ostré, *aditus orbitae* elipsovité, *apertura piriformis* srdcovitá, *fossa canina* mělká, *glabella* slabě vyznačena, *nasofrontální* přechod patrný zářez, *inclinatio frontale* mírně ustupující, *pars parietalis* mírně sestupující, *squama ossis occipitalis* klenutá, *protuberantia occipitalis externa* slabě vyznačená, horní čelist prognátní, *tuberculum marginale* chybí, *os zygomaticum* středně vysoké s hladkým povrchem, *processus zygomaticus* tenký a nízký, *crista supramastoidea* střední, obrys mozkovny rhomboidní, *tuber parietale* střední, obrys mozkovny klínovitý, *planum nuchale* slabě klenuté šijové linie, *processus mastoideus* malý, brada slabě vystupující, *protuberantia mentalis* střední prominující vyvýšenina. Švy jsou členité, otevřené, s přímým průběhem. Došlo k částečné osifikaci vazivových úponů v kaudální části šupiny kosti týlní a na bradavkových výběžcích (*processus mastoideus*).

- Dentice: horní – napravo C, P1, P2, M1, M2, volně M3, nalevo P2, M1, ostatní zuby ztraceny postmortálně, dolní – napravo I2, M1, M2, ostatní pravé zuby ztraceny postmortálně, nalevo se nezachovaly ani zuby ani alveoly. Na zubech jsou místy zbytky zubního kamene. Abraze odpovídá fázi E (24–30 let).
- Kostra trupu: Z obratlů se dochovaly všechny kaudálně od posledního krčního obratle (C7). Většina je částečně erodovaná na ventrální straně těla. Dochovala se kompletní kost křížová. Žebra jsou téměř kompletní, částečně poškozená. Dochovala se rukojeť a tělo kosti hrudní, u kterých došlo k jejich kompletnímu srůstu.
- Horní končetiny: Pravá lopatka je poškozena v oblasti horního okraje, levá je téměř kompletní, s odlomeným koncem akromionu. Z pravého klíčku byla recentně odlomena a ztracena akromiální polovina, levý je kompletní, na sternálních koncích je na ventrální straně kloubní plošky (*facies articularis sternalis*) prohlubeň – entezopatie (výraznější na pravé straně). Pravá kost pažní je kompletní, z levé je odlomena hlavička. Kostí předloktí jsou kompletní. Ze zápěstních kůstek jsou k dispozici oboustranně *os scaphoideum*, *lunatum*, *triquetrum*, *capitatum* a *hamatum* a napravo navíc *os trapezoideum*. Napravo se dochovaly poškozené metakarpy I–IV, nalevo metakarpy II–V, dále se zachovalo sedm proximálních, tři mediálních a tři distálních článků prstů, na proximálních a mediálních jsou podélné lemy.
- Dolní končetiny: Kostí pánevní jsou částečně poškozeny v oblasti symfýzy a *spina iliaca anterior superior*. Mají širokou *incisura ischiadica major* a mělký *sulcus praeauricularis*. Kostí stehenní jsou kompletní, středně robustní. Pravá kost holenní je kompletní, z levé chybí distální konec. Pravá kost lýtková má poškozen proximální konec, levá je poškozena distálně. Tarsální kosti jsou téměř kompletní, chybí pouze levé *os cuneiforme intermedia* a *laterale*. Z metatarsů chybí levý metatars I, dochovalo se 6 proximálních článků prstů.
- Pohlaví: žena (podle morfologie a metriky pánve).
- Věk: 25–30 let (podle zubní abraze a skóre ABDU), jedince lze zařadit do širší věkové kategorie 20–35 let.
- Výška postavy: 161,4 cm ± 4,49 cm (F1).
- Metrika: Lebka – středně dlouhá a úzká, středně vysoká, se středně širokým a středně vysokým obličejem. Indexy spadají do kategorie *mesokran* (I1 = 78,0), *orthokran* (I2 = 70,5), *tapeinokran* (I3 = 90,4), *orthokran* (I4 = 61,3), *tapeinokran* (I5 = 78,5), *eurymetop* (I13 = 70,4), *leptoprosop* (I39(1) = 75,6), *hypsikonch* (I42 = 89,1 dx., 86,8 sin.), *leptorrhin* (I48 = 46,9), *mesognath* (I60 = 100,0).
- Humery jsou eurybrachické (H6/H5 = 77,3), femury středně robustní (F8/F2 = 20,2), se slabým pilastrem (F6/F7 = 106,0), platymerní (F10/F9 = 76,6). Tibie jsou euryknemní (Ti9a/Ti8a = 77,4).
- Stavba těla a fyzická zátěž: Kostí jsou středně robustní, zejména na horních končetinách s výrazným svalovým reliéfem. O fyzické zátěži svědčí podélné lemy na článcích prstů rukou a entezopatie na sternálních koncích klíčních kostí.
- Patologie a variety: Slabá porozita na kostech temenních, šupině kosti týlní, v okolí *porus acusticus axternus* a na bázi kosti týlní bývá přiřazována k projevům anémie. Na spodním okraji pravé očnice je zhruba ve středu kosti lící (*os zygomaticum*) kostní výrůstek o velikosti cca 4 × 3 mm, jedná se o benigní nádor (*osteom*). Došlo k částečné osifikaci vazivových úponů v kaudální části

šupiny kosti týlní a na bradavkových výběžcích (*processus mastoideus*). Kaz na okluzální ploše horního M2 dx. a dolního M1 dx. a dva kazy na dolním M2 dx. Na kloubních ploškách druhého a třetího hrudního obratle jsou projevy artrózy (eburnace, osteofytické lemy), na ventrální straně *facies terminalis superior* čtvrtého hrudního obratle je vytvořen náznak osteofytického lemu. Na *facies terminalis inferior* devátého a desátého hrudního obratle jsou slabé Schmorlovy uzly. Na ventrální straně krčku obou kostí stehenních jsou drobné perforace (*cribra femoris*), způsobené patrně anémií.

Dobře zachovalá kostra náležela ženě, v době smrti 25–30 leté. Byla středně robustní postavy vysoké asi 161 cm. O její fyzické námaze svědčí Schmorlovy uzly a výrazný svalový reliéf spojený s entezopatiemi na horních končetinách. Žena trpěla artrózou horní části hrudní páteře. Vyloučit nelze anémii, která mohla být způsobena jak dědičně, tak nedostatečnou výživou nebo prodělanými infekčními a parazitárními nemocemi. Došlo u ní ke srůstu těla a rukojeti hrudní kosti. Příčinu oddělení lebky od postkranálního skeletu ženy nelze stanovit, chybí ramena mandibuly a krční obratle, na kterých by se daly pozorovat případné stopy po dekapitaci. Lebka mohla být od trupu oddělena až posmrtně v průběhu tafonomických procesů.

Zvířecí kosterní pozůstatky

Kromě kostry ženy bylo ve výplni objektu M1/19 v Modré u Velehradu nalezeno celkem 254 zvířecích kostí a jejich fragmentů náležících několika živočišným druhům. Vyzvednutí tohoto osteologického materiálu z terénu provedli pracovníci Moravského zemského muzea, odborné posouzení proběhlo následně v Ústavu Anthropos MZM. Taxonomicky determinováno bylo 223 zvířecích kostí, takže bez bližšího určení zůstalo jen 31 kusů, většinou drobných fragmentů kostí (tabela 1). Identifikovány byly především pozůstatky 4 druhů domácích zvířat – koně domácího (*Equus caballus*), psa domácího (*Canis familiaris*), prasete domácího (*Sus domestica*) a tura domácího (*Bos taurus*), jejichž kosti tvořily dohromady 75,8 % determinovaného osteologického materiálu v objektu M1/19. Divoce žijící zvířata byla zastoupena pouze hlodavci a žábami, rozpoznáno bylo celkem 54 kostí, které náležely křečkovci polnímu (*Cricetus cricetus*), druhově neurčenému hryzci (*Arvicola* sp.) a blíže neurčeným žábám (řád Anura; tabela 1). Z archeologické stránky nejzajímavější byl nepochybně nález koňské lebky, která okrajově překrývala levý kyčelní kloub kostry ženy, nález druhé koňské lebky ve stejné výškové úrovni a nálezy kosterních pozůstatků dvou psů ve výplni objektu pod klostrou ženy.

Tabela 1. Modrá u Velehradu, objekt M1/19. Počty deteminovaných kostí (NISP) a minimální počty jedinců (MNI) jednotlivých zvířecích druhů (autorka M. Roblíčková).

Taxon	NISP	MNI
<i>Equus caballus</i> – kůň domácí	3	2
<i>Canis familiaris</i> – pes domácí	99	2
<i>Sus domestica</i> – prase domácí	49	4
<i>Bos taurus</i> – tur domácí	18	1
Domácí zvířata celkem	169	9
<i>Cricetus cricetus</i> – křeček polní	20	2
<i>Arvicola</i> sp. – hryzec	28	1
Anura – žáby	6	–
Celkem deteminováno (NISP)	223	12
Nedeterminováno	31	
Celkem vyzvednuto kostí	254	

Druhová i anatomická determinace zvířecích kostí byla provedena především s využitím srovnávací osteologické sbírky Ústavu Anthropos MZM a s pomocí osteologických atlasů a příruček (France 2009; Kolda 1936; 1951, 196; Najbrt a j. 1980, 524; Schmid 1972). Stáří jedinců, ze kterých nalezené zvířecí kosti pocházely, bylo posuzováno na základě ontogenetického vývoje kostí i zubů, především podle fáze osifikace kloubních částí kostí a stupně vývoje a opotřebení dentice (Habermehl 1975; Kolda 1936; Schmid 1972). Minimální počet jedinců (MNI) byl stanovován pomocí metodiky R. E. Chaplina (1971, 170). Z hlediska možnosti výskytu stop po činnosti člověka (stopy po sekání, řezání, stopy ohně atd.) a výskytu stop po ohryzu masožravci či hlodavci byl také studován povrch nalezených kostí (Binford 1981; Lyman 1994).

Popis vyzvedřeného osteologického materiálu

Svrchní část výplně

- Tur domácí: V nejsvrchnější části výplně objektu M1/19, v hloubce 0–10 cm, bylo nalezeno především 14 kostí tura domácího, konkrétně se jednalo o celkem 11 prstních článků, patní kost, sezamskou kost a fragment žebra (tabela 2). Na jednom z prstních článků tura bylo pozorováno opálení a na žebro bylo patrné odseknutí. Další dvě kosti tura domácího byly nalezeny v ne zcela nejsvrchnější, ale stále ještě v horní části výplně (0–30 cm; tabela 2). Jednalo se o hlezňovou kost a olámaný fragment kosti sedací, na jehož povrchu byly zjištěny stopy po záseku a po ohryzu, pravděpodobně od psů. Všechny uvedené kosti tura pocházely z velikostně dorostlého a nejspíš i dospělého jedince, nelze vyloučit, že ze stejného (MNI = 1).
- Prase domácí: Ve svrchní části výplně (do 10 cm hloubky) byly nalezeny také dva fragmenty trvalých stoliček

prasete domácího a o něco hlouběji v horní části výplně (0–30 cm) se vyskytla diafýza pravé kosti stehenní prasete domácího, na níž se podařilo identifikovat stopy po ohryzu psů. Jak zuby, tak fragment kosti stehenní prasete pocházely z velikostně dorostlého, pravděpodobně dospělého jedince (tabela 2; jedinec č. 1).

- Pes domácí: Ze svrchní vrstvy výplně (0–10 cm) byly rovněž vyzvednuty dva úlomky žebra a hrudní obratel psa domácího. Jednalo se o kosti velikostně dorostlé nebo dorůstající, tedy ze psa ve věku od dospívajícího štěněte po dospělého jedince. K tělu hrudního obratle (*corpus vertebrae*) psa domácího však nebyla dosud přirostlá kloubní zakončení – *extremitas cranialis et caudalis*, obratel tedy pocházel z jedince mladšího než 2 roky (Schmid 1972, 75). Lze proto usuzovat, že tyto psí kosti jsou pozůstatkem jedince v době úhynu starého zhruba 1–2 roky a mohou být součástí neúplné psí kostry ze spodní části objektu (tabela 2; jedinec č. 1 – viz níže v textu).
- Kůň domácí: Patrně nejpozoruhodnější nález, pokud jde o zvířecí kosti, představovaly v horní části výplně objektu M1/19 dvě lebky koně domácího, obě ležící ve výškové úrovni shodné s kostrou ženy (–10–30 cm). Koňská lebka ležící v bezprostředním kontaktu s lidskou kostrou, jejíž spodní část se přímo dotýkala levého kyčelního kloubu kostry ženy (obr. 5; 6), byla vyzvednuta v podstatě kompletní (lebka č. 1; tabela 2). Pocházela z dospělého jedince, obsahovala úplnou zubní řadu třenových zubů i stoliček jak na pravé, tak i na levé straně. Zuby byly silně až velmi silně abradovány, jednalo se o jedince starého pravděpodobně kolem dvaceti let (Habermehl 1975, 46, 47). Určení stáří podle opotřebení zubů je ale třeba do jisté míry chápat jako orientační, protože rychlost jejich abraze je značně závislá na druhu stravy, kterou bylo zvíře krmeno. Zajímavé je, že třenové zuby v této koňské lebce nebyly skousány stejnoměrně – v pravé horní čelisti byly skousány více než v levé. Spodní čelist náležící k lebce bohužel nalezena nebyla, chybí tedy informace, zda odpovídající nestejnomyernost v opotřebení třenových zubů existovala i na zubech spodní čelisti. Druhá koňská lebka byla objevena při jihozápadním okraji objektu (obr. 8). Tato lebka bohužel značně utrpěla při vyzvedávání ze zmrzlé půdy a dochovaly se z ní jen drobné fragmenty, ačkoliv původně šlo o víceméně kompletní lebku dospělého jedince (lebka č. 2). Třenové zuby a stoličky se nicméně zachovaly všechny a na základě jejich vcelku mírné abraze lze usuzovat, že druhá koňská lebka pochází z jedince uhynulého nebo poraženého ve věku 5 až 10 let. V horní části výplně (0–30 cm) objektu byl ještě nalezen samostatně ležící malý fragment koňské lebky, osteologickou srovnávací analýzou bylo ale zjištěno, že náleží lebce č. 2 (tabela 2). Uvedené dvě lebky byly jediným nálezem pozůstatků koně domácího ve výplni objektu M1/19, kromě nich zde nebyly objeveny žádné další koňské kosti, bohužel ani spodní čelisti náležící k lebčám.

Spodní část výplně

- Pes domácí: Ve spodní části výplně objektu M1/19 (–30 cm až dno) byly objeveny především kosti psa domácího. Pod kostrou ženy se nacházely dvě psí lebky, jedna z nich včetně obou větví spodní čelisti (jedinec č. 1) a druhá bez spodní čelisti (jedinec č. 2; obr. 9). Z výplně spodní části objektu, z hloubky 30 cm až dno, byla taktéž vyzvednuta neúplná kostra psa domácího, která

Tabela 2. Modrá u Velehradu, objekt M1/19. Přehled nalezeného osteologického materiálu všech zvířecích druhů v jednotlivých hloubkových úrovních výplně objektu (autorka M. Roblíčková).

Hloubka [cm]	Upřesnění	Druh	Ks	Poznámky
0–10	nad lidskou lebkou	<i>Bos taurus</i> tur domácí	14	patní kost, prstní články, fragm. žebra, vše může pocházet z jednoho jedince (č. 1)
0–10	nad lidskou lebkou	<i>Sus domestica</i> prase domácí	2	fragmenty zubů z dospělého jedince, mohou pocházet z jedince č. 1, případně č. 4
0–10	nad lidskou lebkou	<i>Canis familiaris</i> pes domácí	3	hrudní obratel a fragm. žeber, mohou pocházet z jedince č. 1 i č. 2
0–10	nad lidskou lebkou	<i>Cricetus cricetus</i> křeček polní	9	různé kosti jednoho jedince (č. 1)
0–10	nad lidskou lebkou	Anura – žáby	1	kost neurčena
0–10	nad lidskou lebkou	neurčeno	3	drobné fragmenty
10–30	nad lidskou kostrou, dolní část lebky v kontaktu s kyčelním kloubem lidské kostry	<i>Equus caballus</i> kůň domácí	1	lebka č. 1
10–30	JZ okraj objektu, ve stejné úrovni jako lebka koně nad lidskou kostrou	<i>Equus caballus</i>	1	lebka č. 2
0–30	–	<i>Equus caballus</i>	1	malý fragment lebky č. 2
0–30	–	<i>Bos taurus</i>	2	hleznová kost, fragm. pánve, může pocházet z jedince č. 1
0–30	–	<i>Sus domestica</i>	1	fragment stehenní kosti, jedinec č. 1
0–30	–	<i>Cricetus cricetus</i>	11	různé kosti jednoho jedince (č. 2)
0–30	–	neurčeno	8	drobné fragmenty
30 až dno	pod lidskou kostrou	<i>Canis familiaris</i>	3	lebka a obě větve spodní čelisti jedince č. 1
30 až dno	pod lidskou kostrou	<i>Canis familiaris</i>	1	lebka jedince č. 2
30 až dno	–	<i>Canis familiaris</i>	92	téměř celá kostra bez lebky patrně z jednoho jedince (č. 1)
30 až dno	–	<i>Bos taurus</i>	2	čepovec a fragm. vřetenní kosti, může pocházet z jedince č. 1
30 až dno	–	<i>Sus domestica</i>	46	krční obratle, žebra, spodní čelist, kosti předních konč. – juvenil: 44 ks kostí (jedinec č. 2); spodní mléčný řezák – juvenil (jedinec č. 3); fragm. stehenní kosti – adult (jedinec č. 4)
30 až dno	–	<i>Arvicola sp.</i> hryzec	28	různé kosti patrně z jednoho jedince
30 až dno	–	Anura	5	různé kosti
30 až dno	–	neurčeno	20	drobné fragmenty

obsahuje celkem 92 kostí a fragmentů kostí a patrně náleží k lebce se spodní čelistí (jedinec č. 1; tabela 2). Z páteřních kostí obsahuje tato kostra krční, hrudní, bederní i ocasní obratle, páteř nicméně není kompletní, některé obratle chybí. Z kostí předních končetin kostra obsahuje jednu lopatku a kost pažní, obě kosti vřetenní i loketní a některé kosti zápěstí i zápěstí; z kostí zadních končetin pánev, obě kosti stehenní i holenní, některé kosti kotníku a nártu a některé prstní články. Byl identifikován i fragment penisové kosti, což dokazuje, že kostra pochází ze samce psa domácího (jedinec č. 1; tabela 2). Distální část pravé holenní kosti této psí kostry vykazuje patologické nárůsty a zduření vzniklé snad jako následek špatně zhojeného zranění. Stáří psa, ze kterého kostra a lebka se spodní čelistí pochází, lze na základě stupně osifikace kostí a podle abraze již trvalých zubů odhadnout na 1,25–1,75 let (Habermehl 1975,

161–169; Kolda 1936, 675; Schmid 1972, 75–77). Druhá psí lebka, která byla nalezena bez spodní čelisti (jedinec č. 2), pochází z jedince obdobného stáří, případně mírně staršího, její taktéž už trvalé zuby vykazují mírně vyšší míru opotřebení.

- Prase domácí: Kromě psích pozůstatků byly ze spodní části výplně, z hloubky 30 cm až dno jámy vyzdvíženy také kosti prasete domácího v celkovém počtu 46 kusů (tabela 2). Prasečí kosti pocházejí především z neúplné kostry juvenilního jedince (44 kusů, jedinec č. 2), ze které byla nalezena nekompletní spodní čelist, krční obratle, žebra a fragmenty žeber, pravá pažní kost, vřetenní a loketní kost, kosti pravého zápěstí, pravého i levého zápěstí a několik prstních článků. Uvedené kosti nejsou dorostlé do dospělé velikosti, nemají přirostlá kloubní zakončení a většina zubů ve spodní čelisti je mléčných. Na základě stupně vývoje dentice pochází tato



Obr. 8. Modrá u Velehradu, objekt M1/19. Úroveň výplně objektu s neúplnou kostrou psa, vlevo nahoře při samém okraji jámy druhá koňská lebka (foto J. Langr).



Obr. 9. Modrá u Velehradu, objekt M1/19. Lebka psa, jedinec 2 (foto J. Langr).

neúplná kostra prasete domácího z jedince starého asi 0,5–0,75 roku (*Habermehl 1975*, 141–151; *Schmid 1972*, 77). Ve stejném prostoru spodní části výplně objektu M1/19 byl nicméně nalezen ještě jeden volný spodní mléčný řezák prasete domácího, který, ačkoliv je obdobně abraďován, nenáleží výše uvedené spodní čelisti z neúplné kostry prasete. Tento zub tedy nezbytně pochází z dalšího jedince (jedinec č. 3; tabula 2) poraženého či uhynulého v obdobném juvenilním věku jako jedinec, jehož pozůstatkem je výše uvedená neúplná kostra. Ve spodní části objektu byla objevena i kost dospělého prasete domácího. Jednalo se o distální část pravé stehenní kosti se zcela přirostlou epifýzou, která patřila jedinci staršímu než 3,5 roku (*Habermehl 1975*, 149, 150; *Kolda 1936*, 675; *Schmid 1972*, 75), byla odlomena spirální frakturou a ohryzána patrně od psů. Vzájemné porovnání této distální části pravé kosti stehenní s výše popsanou diafýzou pravé kosti stehenní, nalezenou v horní části výplně objektu M1/19, odhalilo, že oba kostní fragmenty nemohou pocházet z jednoho a téhož jedince prasete domácího. To znamená, že distální část pravé stehenní kosti je důkazem již čtvrtého jedince prasete domácího, jehož osteologický materiál byl objeven v objektu M1/19 (tabula 2).

- Tur domácí: Kosti tura domácího byly ve spodní části výplně, v hloubce 30 cm až dno, taktéž nalezeny. Jednalo se o fragmenty čepovce a vřetenní kosti. Pocházejí minimálně z jednoho dospělého jedince staršího než 4 roky, o čemž svědčí srostlá distální epifýza vřetenní kosti s diafýzou (*Habermehl 1975*, 104, 105; *Kolda 1936*, 675; *Schmid 1972*, 75). Oba fragmenty kostí tura byly ohryzány od psů, na povrchu čepovce byl navíc pozorován zářez.

Celý profil

- Hlodavci a žáby: V celém profilu výplně objektu M1/19 byly sem tam zachyceny i pozůstatky hlodavců a žab. Konkrétně v hloubce 0–10 cm byla nalezena 1 kost blíže neurčené žáby a 9 kostí z kostry křečka polního, z hloubky 0–30 cm bylo vyzdviženo dalších 11 kostí křečka polního, které ale pocházely z jiné kostry než 9 předchozích kostí (MNI = 2). Ve spodní části výplně, v hloubce 30 cm až dno, se objevily drobné kosti z jedné kostry hryzce (28 kusů) a pět různých kostí žab (tabula 2). Kosti hlodavců i žab nalezené v objektu M1/19 se ale dovnitř dostaly pravděpodobně zcela nezávisle na člověku a jeho činnostech, takže s obsahem ani funkcí jámy nijak nesouvisí.

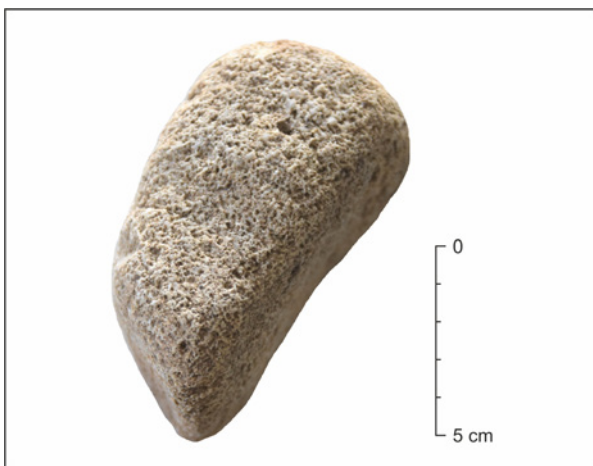
Ve výplni objektu M1/19 byl nalezen osteologický materiál pocházející ze dvou jedinců koně domácího, nejméně ze dvou jedinců psa domácího, ze čtyř jedinců prasete domácího a nejméně z jednoho jedince tura domácího (tabula 1). Pozůstatky koní, dvě samostatné lebky bez spodních čelistí, ležící v jedné úrovni s kostrou ženy, lze obtížně chápat jako běžný sídlištní odpad. Skutečnost, že v objektu nebyla kromě těchto lebek žádná jiná koňská kost nalezena, vyvolává úvahu, že do jámy byly vhozeny právě a pouze koňské hlavy či lebky, navíc s odstraněnými spodními čelistmi. Stopy po činnosti lidí

(sekání, zářezy atd.), které by mohly prokázat manipulaci s hlavami (lebkami) koní, nicméně nebyly na lebkách pozorovány, stejně jako stopy po ohryzu šelmami (psy) či hlodavci.

Jako běžný sídlištní odpad se nejvíce ani pozůstatky psů domácích vyzdvižené z objektu M1/19. Nekompletní psí kostra, ležící včetně lebky v jámě pod lidskou kostrou, může být pozůstatkem uhynulého jedince, může být ale také projevem rituálního chování tehdejších obyvatel. Rovněž přítomnost samostatné lebky (bez spodní čelisti) psa domácího v objektu pod kostrou ženy by mohla být výsledkem rituálního počínání. Ani na psích kostech, obdobně jako na koňských lebkách, nebyly zjištěny stopy po opracovávání člověkem nebo po ohryzu psy či jinými zvířaty. Tři fragmentární kosti psa domácího, objevené ve svrchní části výplně jámy (tabula 2), mohou dokazovat přítomnost pozůstatků třetího psího jedince. Jejich odpovídající ontogenetické stáří ale vede k úvaze, že náleží kostře psa ze spodní části výplně. V tom případě ovšem zbývá vysvětlit otázku, jak se tyto kosti dostaly ze spodní části výplně pod kostrou ženy do její nejsvrchnější části.

Zaměříme-li se na kosti prasat domácích, pak dva vyzdvižené fragmenty stehenních kostí a dva fragmenty zubů, pocházející ze dvou různých jedinců (z jednoho dospělého a z druhého buď dospělého, nebo dospívajícího), představují s největší pravděpodobností nahodilý kuchyňský odpad. Tuto hypotézu podporují i stopy po ohryzu psy na obou stehenních kostech. Za nahodile se vyskytující v souvislosti s odhazováním odpadu lze považovat i izolovaný mléčný spodní řezák prasete domácího. Nicméně výskyt neúplné kostry prasete starého půl až tři čtvrtě roku ve spodní části objektu patrně nahodilý nebyl, opět nelze vyloučit vhození do jámy s nějakým rituálním podtextem. Stopy po činnosti člověka ani psí ohryzy se na kostech této neúplné kostry juvenilního jedince neobjevily.

A konečně, 18 kostí a fragmentů kostí tura domácího roztroušených v celém profilu objektu M1/19 představuje pravděpodobně běžný kuchyňský odpad, čemuž napovídají i četné stopy po činnosti člověka a ohryzy od psů nalezené na těchto kostech. Vzhledem k faktu, že jednotlivé anatomické druhy kostí tura se ve výplni objektu neopakují a ani v ontogenetickém stáří jednotlivých kostí nelze prokázat výraznější rozdíl, není možné vyloučit, že tyto kosti pocházejí z téhož jedince. Na druhé straně ale mohou nalezené kosti tura domácího pocházet z několika různých jedinců, což je i pravděpodobnější, přihládneme-li k jejich výskytu v různých hloubkách v rámci objektu.



Obr. 10. Modrá u Velehradu, objekt M1/19. Kámen – hrubozrnný pískovec nalezený mezi levou pažní kostí lidského skeletu a koňskou lebku (foto J. Langr).



Obr. 11. Modrá u Velehradu, objekt M1/19. Pravěký keramický zlomek s vhloubenou výzdobou (foto J. Langr).

Kameny a zlomky keramických nádob

Další nálezy z výplně objektu M1/19 tvoří kameny a zlomky keramiky. Jeden z kamenů, křemen ve tvaru valounu, ležel na lopatce pravé horní končetiny. Druhý kámen více méně obdélníkového tvaru, snad se stopami abraze, ležel v blízkosti levého loketního kloubu zemřelého jedince, a zároveň poblíž očního otvoru lebky koně (obr. 6; 10). Je možné, že poloha obou kamenů není náhodná, že byly na tělo ženy hozeny/uloženy úmyslně, s jistým, blíže neznámým cílem. Z keramických nálezů lze uvést dva drobné zlomky nalezené na úrovni ženské kostry a další čtyři, které byly součástí výplně těsně pod kostrou. Poloha jednoho keramického zlomku nevyklučuje, že mohl být uložen v dlani zemřelé ženy (?). Tento zlomek představuje fragment tenkostěnné keramické nádoby, zřejmě šálku nebo malého osudí, z halštatského období kultury lužických popelnicových polí (obr. 11). Je sendvičově vypálený, jeho vnitřní

a vnější povrch jsou zabarveny do hněda, vnitřek střepe je na lomu tmavě šedý. Jako ostřívo byl užit křemičitý písek. Na zlomku je patrný relikt vhloubeného dekoru: šikmé svazky rýh tvoří krokvice nebo částečně šrafované trojúhelníky navazující na jednoduchou horizontální rýhu v podhrdlí (např. *Nekvasil 1993*, 351–354). Další drobný keramický zlomek, asi taktéž pravěký, pochází z blíže nespecifikovatelné nádoby zhotovené z keramické hmoty s výraznou příměsí grafitu.

DATA CE OBJEKTU M1/19

Pro stanovení datace, tedy určení doby, v níž objekt M1/19 existoval, neposkytly archeologické nálezy z jeho výplně žádnou pevnou oporu. Drobné keramické zlomky z horních partií výplně zpočátku naznačovaly především pravěké stáří objektu, přičemž naše pozornost směřovala do období pozdní doby bronzové až starší doby železné. V blízkém okolí nálezu bylo odkryto mnoho sídlištních objektů a vrstev z té doby s dobře určitelným keramickým materiálem (např. *Langr 2021*, 274, 275; *Vaškových 2002*, 233), takže podobně chronologicky zařaditelný nález by nebyl překvapující. Nakonec jsme „pro jistotu“ přistoupili ke stanovení chronologie prostřednictvím radiouhlíkového datování (metoda C¹⁴).²

Za účelem radiouhlíkového datování byly v laboratoři Ústavu Anthropos MZM z kostí odebrány tři vzorky (MOD 1 až MOD 3), které byly následně odeslány do Poznaňské radiokarbonové laboratoře Univerzity Adama Mickiewicze v polské Poznani. Šlo o vzorky:

MOD 1 – lebka psa, odebrána pravá *bula tympanica* + *os petrosum*; z vrstvy –30 cm až dno, pod skeletem ženy.

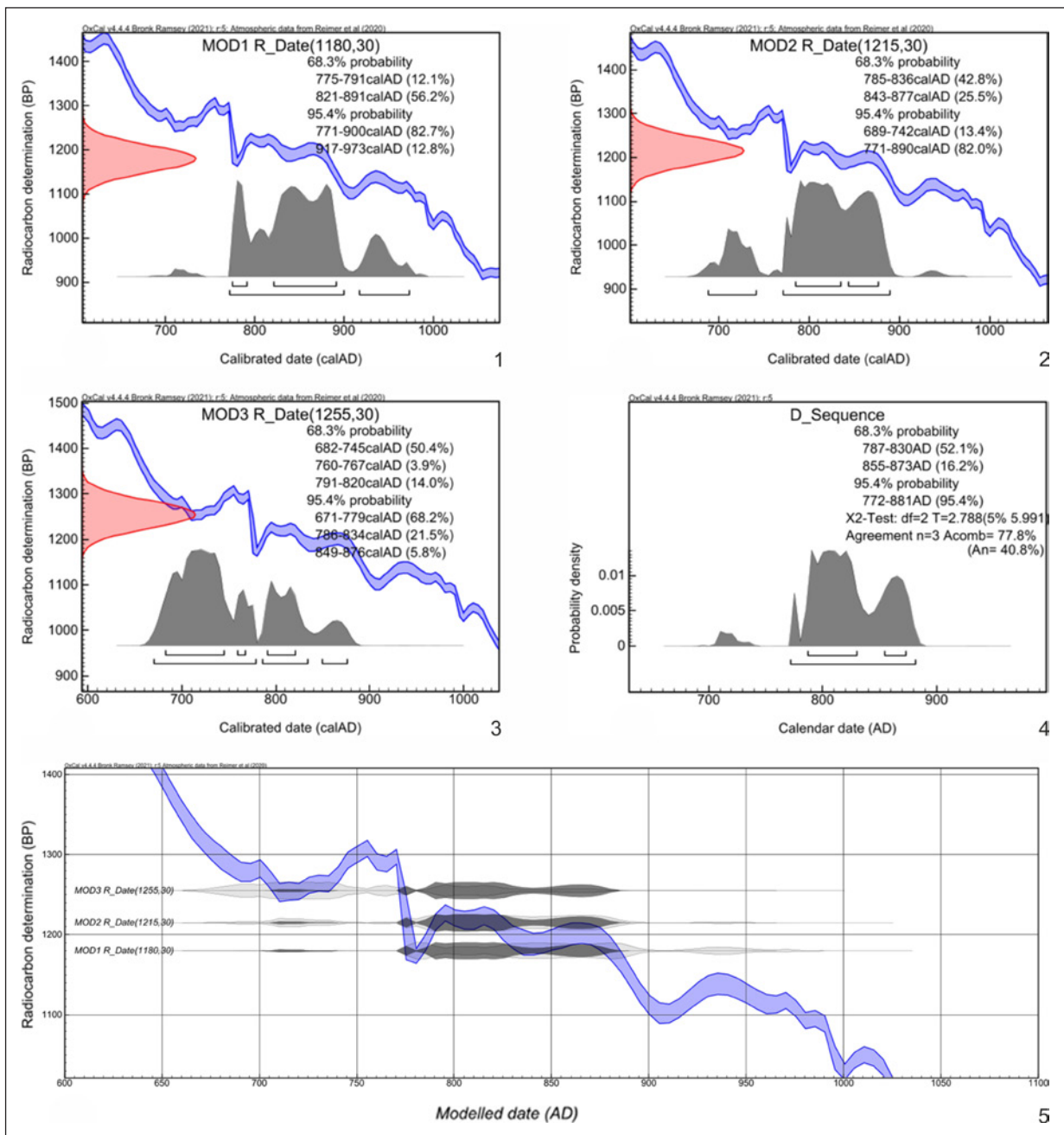
MOD 2 – lebka koně, odebrán pravý *condylus occipitalis* (14,4 g), povrch zásypu, dolní část koňské lebky se dotýkala levého kyčelního kloubu ženy.

MOD 3 – lidská kostra, odebrán proximální konec pravé fibuly (3,5 g), horní vrstva zásypu.

Analýzy provedené v Poznaňské radiokarbonové laboratoři (Prof. dr hab. Tomasz Goslar) v září 2019 poskytly následující výsledky (obr. 12: 1–3).

MOD 1 R_Date (1180, 30)
68.3 % probability
775–791 calAD (12.1 %)
821–891 calAD (56.2 %)
95.4 % probability
771–900 calAD (82.7 %)
917–973 calAD (12.8 %)

² Výsledky radiouhlíkového měření vyhodnotil a obr. 12 sestavil Mgr. Tomáš Chrástek, vedoucí archeolog Slovákckého muzea v Uherském Hradišti, za což mu autoři děkují. Finančně se na měření podílel také majitel hotelu Skanzen Ing. K. Mareček.



Obr. 12. Modrá u Velehradu, objekt M1/19. Výsledky radiouhlíkového datování. 1 – kalibrované datum vzorku MOD 1 (pes); 2 – kalibrované datum vzorku MOD 2 (kůň); 3 – kalibrované datum vzorku MOD 3 (člověk); 4 – modelované datum s intervaly pravděpodobnosti datace nálezové situace; 5 – kalibrační křivka s kalibrovanou a modelovanou datací jednotlivých vzorků (autor T. Chrástek).

MOD 2 R_Date (1215, 30)
 68.3 % probability
 785–836 calAD (42.8 %)
 843–877 calAD (25.5 %)
 95.4 % probability
 689–742 calAD (13.4 %)
 771–890 calAD (82.0 %)

MOD 3 R_Date (1255, 30)
 68.2 % probability
 682–745 calAD (50.4 %)
 760–767 calAD (3.9 %)
 791–820 calAD (14.0 %)
 95.4 % probability
 671–779 calAD (68.2 %)
 786–834 calAD (21.5 %)
 849–876 calAD (5.8 %)

Na základě výsledků radiouhlíkového datování lze jednoznačně potvrdit, že objekt M1/19 není pravěkého stáří, ale náleží do období raného středověku. Na základě výsledků kalibrace stáří C^{14} provedené v programu OxCal (OxCal v4.4.4 Web interface built number: 162) pomocí křivky IntCal20 (Reimer *aj* 2020) lze na úrovni 95,4 % pravděpodobnosti datovat uhynutí psa (MOD 1) nejnižší do roku 771 n. l. a nejvýše do roku 973 n. l., a koně (MOD 2) nejnižší do roku 689 n. l. a nejvýše do roku 890 n. l. K úmrtí ženy (MOD 3) pak došlo nejdříve v roce 671 n. l. a nejpozději v roce 876 n. l.

Jednotlivá kalibrovaná data umožňují poměrně širokou dataci fungování objektu do intervalu téměř tří set let. Nicméně nálezná situace dovoluje v tomto případě provedení deposiční sekvenční analýzy na základě následnosti uložení v tomto pořadí – hlava psa, žena, hlava koně. Analýza přináší v tomto případě značné zpřesnění datování sídlištního objektu M1/19. Při standardně používané úrovni pravděpodobnosti 95,4 % lze objekt na základě deposiční sekvenční analýzy datovat do let 772–881 n. l. (obr. 12: 4, 5) Pokud bychom se chtěli pokusit o ještě výraznější zúžení intervalu, pak lze konstatovat, že k úmrtí jedinců uložených v objektu M1/19 došlo s pravděpodobností 52,1 % mezi lety 787 a 830 n. l. Pokud vezmeme v úvahu limity použité datační metody vyplývající z průběhu kalibrační křivky v 9. stol., dále pravděpodobnou dataci kostela v Modré a interpretaci pojednávaného objektu, jeví se jako nejpravděpodobnější datace objektu M1/19 do období konce 8. a první třetiny 9. stol.

ZÁVĚREČNÉ ÚVAHY

Je nepochybné, že nález lidské kostry v sídlištním objektu, v doprovodu kostí i téměř celých skeletů zvířat – zejména psů a koní – výrazně vybočuje z běžného rámce pohřebních zvyklostí raného středověku spojených se starými Slovany (obecně např. Hanuliak 2004, 67–120, k tématu např. Piačková 2018; Tomková 2003, 573–604). To nabízí prostor k úvahám, hypotézám, ale i spekulacím, jaká vlastně byla funkce objektu M1/19, a hned v návaznosti s jakým účelem a v jakém stavu bylo do něj umístěno tělo lidského jedince, tedy 25 až 30leté ženy.

Již jsme zmínili, že masa zeminy nad dochovanou částí objektu M1/19 byla odbagrována, takže jeho tvar ani míru zahloubení neznáme. Jako inspirativní by se v tomto směru mohl jevit 300 cm vysoký profil vzniklý bagrováním v těsném sousedství objektu, který by mohl naznačovat jeho značnou hloubku. Ovšem v zemině odstraněné bagrem se žádné další lidské ani zvířecí kosti nenašly. Proto nelze vyloučit, že akt uložení lid-

ského těla na tehdejší povrch zásypu jámy a jeho následné zasypaní vrstvou hlíny s několika kostmi krávy a prasete znamenaly konečný zánik objektu. Jaká však vlastně byla jeho funkce v době před uložením těla? Šlo o běžnou odpadní jámu nebo o něco jiného?

Z pohledu analýzy osteologického materiálu je zřejmé, že některé zvířecí kosti lze považovat za odpad vzniklý při konzumaci masa. Téměř výhradně se to týká kostí tura domácího a prasete domácího, nežřídka s viditelnými stopami po řezání/sekání a po ohryzech zvířaty, zřejmě hlavně psy. Takové kosti jsou obsaženy ve všech částech zásypu objektu. Dost výrazně z nich ovšem vybočuje neúplná kostra prasete domácího v době smrti starého půl až tři čtvrtě roku, na jehož kostech naprosto scházejí stopy po lidských (i zvířecích) zásazích. Přítomnost prasete optimálního jatečního stáří, které původně mohlo být do jámy vhozeno celé, sídlištní odpad příliš nepřipomíná. Proto – pokud ovšem nešlo o nemocný či uhynulý kus – se nabízí otázka, proč ono prase nebylo zkonsumováno. Nemohla jeho přítomnost v jámě objektu M1/19 souviset s nějakým blíže nespecifikovatelným rituálem?

Podobně lze uvažovat v souvislosti s téměř kompletní kostrou samce psa ze spodní části zásypu objektu M1/19, na níž taktéž nejsou patrné stopy po lidských zásazích. Pokud tedy opět nešlo o uhynulého jedince, mohlo by také uložení tohoto psa do jámy souviset s počinem rituálního charakteru? A totéž se týká i osamocené psí lebky (bez dolní čelisti), nalezené bez dalších kostí skeletu. Psovi byla vždy prisuzována role ochránce, společníka a v neposlední řadě výborného pomocníka člověka při různých činnostech, např. při lovu, pasení dobytka nebo koní. To znamená, že jeho role během pohřebního aktu zřejmě nemohla být náhodná (srov. Čížmářová 2012, 247; Piačková 2018, 118; Profantová/Profant 2004, 166). Nežřídka přitom bývá kladena také do spojitosti s magicko-rituálními úkony předkřesťanského náboženství, když psovi měla např. náležet funkce průvodce duše člověka do říše mrtvých (Zábojník 2018, 209).

Snad ještě více je rituální účel spojován s kosterními pozůstatky koní. V objektu M1/19 se našly dvě koňské lebky, obě bez dolních čelistí, z nichž jedna byla v bezprostředním kontaktu s ženskou kostrou, takže ji zčásti překrývala, druhá ležela na téže úrovni u stěny jámy. Kromě obou lebek se ve výplni objektu žádné další kosti koní nevyskytly, což by mohlo znamenat, že ani tyto lebky nepředstavují běžný sídlištní odpad. Opět to podle našeho názoru naznačuje, že přinejmenším jedna neúplná koňská hlava či lebka (spíše však obě) byla do kontaktu s tělem ženy dána úmyslně, cíleně, a to během jednoho a téhož pohřebního aktu. Kůň byl buďto při

něm rituálně (?) usmrčen, nebo byla použita starší neúplná koňská lebka, která poté byla přiložena na tělo ženy. Co se stalo s tělem koně – zda bylo snědno, jak tomu bývalo v případě staromaďarských pohřbů (Dvořáková 2007, 25; Ruttkay 2018, 157) – není jasné, víme však, že Slované koňské maso běžně nekonzumovali. Dodejme, že podobně jako v objektu M1/19, ani v jeho nejbližším okolí, stejně jako ve výplních jiných raně středověkých sídlištních objektů prozkoumaných v Modré v předchozích letech, se kosti koní nevyšly.

Je známou skutečností, že koni náleželo významné postavení ve všech raně středověkých nomádských společenstvích, přičemž nejbliže k moravským Slovanům šlo o společenství avarské, později staromaďarské. Kuň byl ovšem také posvátným zvířetem u „pohanských“ polabských a pobaltských Slovanů, nejdéle uplatňujících ideje starých předkřesťanských rituálů, kde s ním byl svázán kult boha Svarožice-Dažboga v ratarské Retře, boha Svantovíta v ránské Arkoně na Rujáně, nebo boha Triglava ve Štětíně (např. Dvořáková 2007, 21–40; Hrabová 2006, 116–128; Piačková 2018, 36–38; Profantová/Profant 2004, 113–116; Štupeckí 1999, 197–202). Dokonce zde existoval „kult hlavy“, a to jak zvířecí, tak i lidské, s apotropaickou funkcí, jehož podstatou bylo skrze vystavenou hlavu odvrátit zlo a zastrašit nepřítele. I na Moravě, a to ještě v době raného křesťanství v 9. stol., musel být kuň velmi ceněn a uctíván, o čemž jasně svědčí hroby s rituálně pohřbenými koni, nalezené např. na Pohansku u Břeclavi, v Mikulčicích, v Olomouci-Nemilanech a v Dolních Věstonicích-Na pískách, a to jak v sídlištních kontextech, tak především na pohřebištích (např. Dreslerová 2014; Klanica 1985; Přichystalová 2013). Zajímavá je nálezová situace dokonce dvou koní odkrytá v poloze „Žárové pohřebiště“ na Pohansku u Břeclavi, kteří leželi pohřbeni v blízkosti objektu považovaného za kultišť nebo pohanské kalendárium (Macháček/Pleterski 2000, 12). Můžeme uzavřít, že stejně jako pes, byl i kuň člověku raného středověku, zejména pak příslušníkům elit, bojovníkům, a představitelům předkřesťanských kultů, velmi blízkým, nepostradatelným tvorem.

Z výše uvedených pozorování a úvah vyplývá, že objekt M1/19 v Modré u Velehradu mohl mít primárně skladovací, následně pak odpadní funkci, která se ovšem výrazně změnila v důsledku aktu, jenž souvisel s uložením ženského těla a hlav koní na horní vrstvu jeho zásypu. Stejně tak ovšem mohl být objekt M1/19 vyhlouben právě a jen za tím cílem, aby posloužil k jednomu jedinému účelu, a sice k provedení nerituálního pohřbu mladé ženy s tím, co k němu náleželo. A vyloučit a priori samozřejmě nemůžeme ani další eventuality.

K řešení otázky, za jakým účelem objekt M1/19 vlastně vznikl a co se mohlo odehrát při jeho zániku, může mnohé naznačit interpretace antropologické analýzy lidského skeletu. Charakter polohy lidských kosterních ostatků jasně dokládá, že žena, již skelet patřil, nebyla do jámy uložena, nýbrž vhozena, a to za dost surových okolností. Je pravděpodobné, že vykonavatelé pohřbu přitom drželi mrtvé ženino tělo za konce horních a dolních končetin, resp. v oblasti zápěstí a kotníků, a to břichem dolů, na něž po vhození také dopadlo. Podle poloh kostí obou bérců je zřejmé, že lýtka a nohy zůstaly po vhození do jámy zpočátku opřeny o její stěnu, takže směřovaly vzhůru. Svezly se dolů – ale jen částečně – teprve až pod tíhou zeminy, která byla na ženino tělo nasypána. Před zasypáním jámy však vykonavatelé pohřbu ještě hodili na ženu jednu a nejspíše i druhou hlavu či lebku koně a spolu s nimi dva kameny.

Jako zásadní se nám jeví odpověď na otázku, zda ženino tělo bylo do jámy vhozeno v celistvosti nebo zda před tím došlo k dekapitaci hlavy, tedy k odřezání či useknutí hlavy od trupu a jejímu následnému dodatečnému pohození do jámy, neboť jak víme, lebka se našla asi 60 cm od horního konce páteře. Z pohledu antropologa na tuto otázku nelze adekvátně odpovědět, protože krční obratle (a také ramena mandibuly), na nichž by se stopy po dekapitaci mohly dochovat, nebyly při výzkumu nalezeny. Otázkou je, zda vůbec byly součástí původní nálezové situace. Je totiž znám případ, kdy právě na absenci tří krčních obratlů je založena úvaha, že lidská „hlava byla zaživa useknuta a lebka vložena do hrobu až později“ (Sládek 2016, 59, 60). Týká se hrobu H153 odkrytého na ose druhého kostela na Pohansku u Břeclavi, jenž patřil starému, dobře živenému, společensky zřejmě velmi významnému muži, možná přímo zakladateli zmíněného kostela (Macháček 2016, 24, 29–30). Výjimečnost tohoto muže dokonce svádí k domněnce, „zda pozůstali přece jen neměli z tohoto muže strach a bázeň a zda se alespoň po jeho smrti nesnažili své bázně zbavit a nepoužili jeho hlavu k nějakým dalším úkonům“ (Sládek 2016, 70). Dodejme, že zmíněný muž, jistě křesťan, i tak nakonec stejně spočinul v elitním hrobu na nejvýznamnějším místě kostelního pohřebiště.

Vraťme se však k objektu M1/19, přesněji ke vztahu místa nálezů lebky a zbývajících částí skeletu. Z pohledu archeologa mohla poloha lebky ve vzdálenosti 60 cm od trupu vzniknout buďto: v dutém, resp. hlínou ještě nezaplněném prostoru/prostředí, když se hlava po určité době v důsledku zetlení šlach a svalů uvolnila z oblasti krku a skutálela se ke stěně jámy, nebo ještě před zasypáním jámy, když byla od trupu oddělena

hlava samostatně vhozena do jámy, přičemž se skutálela na její nejnižší místo.

První případ se mohl s výhradami udát jedině tehdy, pokud jáma s pohozeným ženským tělem, tedy včetně hlavy, zůstala delší dobu odkryta, nezasypaná, případně byla překryta jen větvemi stromů. Pokud by jáma zůstala nezasypaná, téměř jistě by ze strany dravých zvířat došlo k roztahání kostí skeletu po celém povrchu zásypu jámy a k jejich případnému okousání. K tomu ovšem nedošlo – všechny kosti kromě lebky byly odkryty v anatomickém uložení, a to ve velmi dobrém stavu zachování a bez stop po ohryzech. Větve jako překryv těla ženy by sice načas možná odvrátily hrozbu ze strany větších predátorů (např. lišek, psů, či vlků), nikoliv ovšem hlodavců, kteří by s nimi téměř jistě hnuli, když to dokázali v primárně dutých prostorách hrobů, tedy v dřevěných rakvích či vydřevených komorách. A pokud by větve třeba i zabránily roztahání kostí po povrchu jámy, tak jen stěží by se lebka po zetlení šlach a svalů odkutálela na stranu jako celek, tzn. včetně dolní čelisti. Domníváme se, že právě dolní čelist by téměř jistě zůstala na původním místě. Proto jsme toho názoru, že blíže skutečnosti je druhá možnost, tzn., že obě části ženina těla z objektu M1/19 – dekapitovaná hlava a trup s končetinami – byly do jámy vhozeny zvlášť, tedy odděleně.

Výrazně nestandardní poloha kostry ženy by mohla být dalším vodítkem při poznání funkce objektu M1/19. V případě regulérních hrobů, resp. hrobových jam, bývá uložení zemřelého na břichu v převaze kladeno do souvislosti s tzv. protivampyrickými nebo obrannými opatřeními, která měla takto pohřbeným jedincům zabránit v obživnutí a tím i poškozování pozůstalých nebo jejich majetků (např. *Krumphanzlová 1961, 545; 1964, 192; Unger 2006, 164; Vondráková/Hanuliak 2004, 374*). V druhém případě by pro takto nedůstojně uložené jedince měla být poloha na břichu symbolem jejich pokání (např. *Alterauge a j. 2020, 21; Gardała/Kajkovski 2013, 786; Hanuliak 2004, 106, 110, 111; Štefan 2009, 374*). Vyloučit ovšem nelze ani další možnosti, zvlášť pokud se jednalo o dvojhroby, kdy horní jedinec spočívající na břicho ležel na pod ním se nacházejícím jedinci tzv. tváří v tvář (*Fojtová/Galuška 2022, 18, 19, 40, 42, 43*).

Domníváme se, že ani jedna z výše uvedených možností – mj. proto, že šlo o regulérní hroby se zemřelými uloženými na břicho – není pro ženu z objektu M1/19 akceptovatelná. A tak je na místě zásadní otázka, jaká příčina mohla vést k tak neobvyklému zacházení s tělem ženy z Modré, případně jaké asi muselo být její provinění, když ji pohodili do jámy, ještě před tím jí zřejmě oddělili hlavu od těla a vhodili na ni lebku nebo hlavu koně. Nemy-

slíme si, že jde o důsledek nějaké válečné operace, při níž byla žena zabita a jen tak pohozena do jámy, jak se předpokládá u nerituálně uložených jedinců z hlubokých obilních jam na hradišti Mužla-Čenkov u slovenského Štúrova datovaných do začátku 10. stol. a spojených s vpádem bojovníků maďarského etnika (*Hanuliak/Kuzma 2015, 126–130*). A příliš naklonění nejsme ani možnosti, že by žena zemřela např. během nějaké epidemie či jako oběť kriminálního činu, kde bychom předpokládali spíše její uložení do hrobu, byť někde v okrajové části pohřebiště. Zajímavé vysvětlení související s jedincem nalezeným v sídlištní jámě v prostředí hradiště Pohansko u Břeclavi představila R. Přichystalová. Šlo o muže s již dříve amputovanou nohou pod kolenem, jenž byl v poloze na břicho pohozen do zanikajícího obydlí označeného JP/129. Vedle jiných možností uvedla, že tento muž mohl být „za překročení tehdejších společenských norem odsouzený, popravený a nepietně pochovaný“ (*Přichystalová 2010, 149*). O jaké normy a jejich přečiny mohlo jít, to R. Přichystalová nezmínila.

Pokud bychom podobně uvažovali i v případě provinění ženy z objektu M1/19 v Modré u Velehradu, tak považujeme za vhodné alespoň krátce pojednat o tamních širších časoprostorových souvislostech. Jáma/objekt M1/19 byla situována na jihovýchodním okraji sídliště, které vzniklo v průběhu 8. stol. a existovalo do 12. stol. Prozatím se zdá, že hustota objektů na sídlišti nebyla velká, přičemž nemálo z nich představují zahloubené obilní jámy. Jak už víme, někdy na přelomu 8. a 9. stol. byl na nejvyšším místě svahu, v dominantní poloze nad sídlištem, vybudován zděný kostel, zasvěcený pravděpodobně sv. Janu Křtiteli. V souvislosti s tímto kostelem se někdy uvádí, že mu na stejném místě předcházela předkřesťanská – pohanská – svatyně či obětiště (*Böhm 1959; Richter 2001, 116*). Dále nelze přehlédnout, že na zmíněném sídlišti se místy objevují osamocené roztroušené hroby, přičemž nejméně ve dvou z nich byly zjištěny lidské kostry poznamenané tzv. antivampyrickými či obrannými zásahy ze strany vykonavatelů pohřebních aktů (*Galuška/Vaškových 2010*). Interpretačně zajímavá ve vztahu k netypickým pohřbům se jeví také situace skupinky hrobů odkrytá asi 50 m jihovýchodně od Kostela sv. Jana, tedy velmi pravděpodobně se nacházející už mimo rámeček křesťanského pohřebního areálu. Ve středu této skupinky totiž ležel hrob společensky výše postaveného jedince s atributy jezdce. Výbavou byl podobný třem jiným hrobům z míst v těsné blízkosti kostela, navíc avšak tento hrob obsahoval tři keramické nádoby, z nichž jedna měla výšku 30 cm a obsah cca 11 litrů. Jde o anomálii, která co do počtu nádob v jednom hrobu – až na jeden případ – a také co do velikosti

zmíněné nádoby, nemá na našich středohradištních pohřebištích obdoby. Hrob byl námi hypoteticky přiřknut velmoži, zřejmě nepokřtěnému, který ještě kolem poloviny 9. stol. spolu s blízkými stále lpěl na zásadách tradičního náboženství svých předků (více Galuška 2012). Tímto krátkým výčtem chceme naznačit, že na sídlišti v Modré, byť s jedním z nejstarších kostelů na Moravě, byly pohanské přežitky vztahující se k tradičnímu slovanskému náboženství poměrně dlouho živé, asi založené na hlubokých základech. Hypoteticky se proto domníváme, že by s uvedenými skutečnostmi mohla nějak souviset situace odkrytá v jámě objektu M1/19. Nestandardně pohřbená žena mohla např. být zastánkyní či dokonce představitelkou starých kultů svázaných s úkony prováděnými prostřednictvím

koně. A protože až přespříliš nesouhlasila s idejemi nově se prosazujícího náboženství – křesťanství, zhmotněného posléze kostelem postaveným na místě „její“ svatyně, dostalo se jí odsouzení a potrestání v podobě rituálního usmrcení a následného vhození těla do jámy. Spolu s ženou přitom mohla být rituálně usmrcena a do jámy pohozena či uložena také zvířata, tedy pes a jatečné prase. Nakonec na samotnou ženu položili/pohodili hlavu nebo lebku koně (možná dvě), nikoliv však celé zvíře. Proč? Na to neumíme odpovědět. Snad se v tom skrývá nějaká blíže neznámá symbolika: oddělení hlavy ženy spojené s kultem od jejího těla a zároveň utěti hlavy rituálnímu zvířeti – koni, který mohl být ženiným mystickým společníkem. Ovšemže jde jen a jen o hypotézu, jednu z mnoha možných.

LITERATURA

- Alterauge a j. 2020 – A. Alterauge/T. Meier/B. Jungklaus/M. Milella/S. Lösch: Between belief and fear – Reinterpreting prone burials during the Middle Ages and early modern period in German-speaking Europe. *PLoS ONE* 15/8, 2020; e0238439.
DOI: <https://doi.org/10.1371/journal.pone.0238439>
- Binford 1981 – L. R. Binford: *Bones: Ancient Men and Modern Myths*. New York 1981.
- Böhm 1959 – J. Böhm: K rozboru kostela v Modré u Velehradu. In: M. Buchvaldek/V. Spurný/J. Břeň/J. Zeman (ed.): *Sborník prací k počtí 60. narozenin akademika Jana Filipa*. Acta Universitatis Carolinae. Philosophica et historica 3. Praha 1959, 272–283.
- Boldsen a j. 2002 – J. L. Boldsen/G. R. Milner/L. W. Konigsberg/J. W. Wood: Transition Analysis: A New Method for Estimating Age from Skeletons. In: R. D. Hoppa/J. W. Vaupel (eds.): *Paleodemography. Age Distribution from Skeletal Samples*. Cambridge 2002, 73–106.
- Bruzek 2002 – J. Bruzek: A Method for Visual Determination of Sex, Using the Human Hip Bone. *American Journal of Physical Anthropology* 117, 2002, 157–168.
DOI: <https://doi.org/10.1002/ajpa.10012>
- Cibulka 1958 – J. Cibulka: *Velkomoravský kostel v Modré u Velehradu a začátky křesťanství na Moravě*. Monumenta Archaeologica 7. Praha 1958.
- Čížmářová 2012 – J. Čížmářová: Poznámky k vybraným objektům ze slovanského sídliště Vyškov – „Legerní pole“. *Acta Musei Moraviae. Scientiae sociales* 97, 2012, 235–257.
- Dreslerová 2014 – G. Dreslerová: Nemilany – hroby koní – archeozoologická analýza. In: R. Přichystalová/M. Kaláček (ed.): *Raně středověké pohřebiště Olomouc – Nemilany*. Katalog. Spisy Masarykovy univerzity v Brně. Filozofická fakulta 424. Brno 2014, 175–189.
- Dvořáková 2007 – D. Dvořáková: *Kůň a člověk v středověku. K spoluzítí člověka a koňa v uhorském kráľovstve*. Banská Bystrica 2007.
- Fojtová/Galuška 2022 – M. Fojtová/L. Galuška: Zvláštní raně středověké hroby objevené ve Starém Městě – „Na Valách“ a problém jejich interpretace. *Přehled výzkumů* 63/2, 2022, 9–60.
DOI: <https://doi.org/10.47382/pv0632-02>
- France 2009 – D. L. France: *Human and Nonhuman Bone Identification. A Color Atlas*. Boca Raton 2009.
DOI: <https://doi.org/10.1201/9781420062878>
- Galuška 2005 – L. Galuška: Archeologický skanzen v Modré u Velehradu – velkomoravské opevněné sídliště středního Pomoraví. *Archaeologia historica* 30, 2005, 5–22.
- Galuška 2011 – L. Galuška: Architektura doby velkomoravské v severní části středního Pomoraví – Architecture of the Great Moravian Period in the Northern Part of the Central Moravia Region. In: J. Mitáček/L. Galuška (ed.): *Stopy minulosti. Věda v Moravském zemském muzeu na prahu třetího tisíciletí – Vestiges of the Past. Science in The Moravian Museum on the threshold of the third millenium*. Brno 2011, 97–127.
- Galuška 2012 – L. Galuška: Hrob 1/2003 z Modré u Velehradu. Pohřeb „pohanského“ velmože z éry raného křesťanství na Moravě? In: J. Doležel/M. Wihoda (ed.): *Mezi raným a vrcholným středověkem. Pavlu Kouřilovi k šedesátým narozeninám. Přátelé, kolegové a žáci*. Brno 2012, 91–110.
- Galuška 2021 – L. Galuška: Early Medieval Hillforts. Comments on the Construction and Lifespan of Fortifications Based on Modern Reconstructions in Modrá near Velehrad. In: Z. Robak/M. Ruttkay (eds.): *Celts – Germans – Slavs. A tribute Anthology to Karol Pieta*. Slovenská archeológia. Supplementum 2. Nitra 2021, 449–466.
DOI: <https://doi.org/10.31577/slovarch.2021.suppl.2.44>
- Galuška/Šmerda 2010 – L. Galuška/J. Šmerda: Raně středověké objekty z Modré u Velehradu s nálezy mincí. In: Š. Ungerman/R. Přichystalová (ed.): *Zaměřeno na středověk. Zdeňkovi Měřinskému k 60. narozeninám*. Praha 2010, 163–183.
- Galuška/Vaškových 2010 – L. Galuška/M. Vaškových: Raně středověké hroby „vampýrů“ z Modré u Velehradu. *Slovácko* 52, 2010, 121–133.
- Gardeła/Kajkowski 2013 – L. Gardeła/K. Kajkowski: Vampires, criminals or slaves? Reinterpreting ‘deviant burials’ in early medieval Poland. *World Archaeology* 45, 2013, 780–796.
DOI: <https://doi.org/10.1080/00438243.2013.849853>
- Habermehl 1975 – K. H. Habermehl: *Die Altersbestimmung bei Haus- und Labortieren*. Berlin – Hamburg 1975.

- Hanuliak 1994 – M. Hanuliak: Zvláštnosti v pohrebnom ríte ako súčasť duchovnej kultúry v 9.–10. storočí. *Archaeologia historica* 19, 1994, 391–403.
- Hanuliak 1997 – M. Hanuliak: K problematike skeletov ľudských jedincov zo sídliskových objektov. *Slovenská archeológia* 45, 1997, 157–182.
- Hanuliak 2004 – M. Hanuliak: *Veľkomoravské pohrebiská. Pochovávanie v 9.–10. storočí na území Slovenska*. Archaeologica Slovaca Monographiae. Studia 7. Nitra 2004.
- Hanuliak/Kuzma 2015 – M. Hanuliak/I.Kuzma: *Mužla-Čenkov II. Osídlenie z 9.–13. storočia*. Archaeologica Slovaca Monographiae. Studia 25. Nitra 2015.
- Horáčková/Strouhal/Vargová 2004 – L. Horáčková/E. Strouhal/L. Vargová: *Základy paleopatologie*. Panorama biologické a sociokultúrne antropologie 15. Brno 2004.
- Hrabová 2006 – L. Hrabová: *Stopy zapomenutého ľudu. Obraz dejín Polabských Slovanů v historiografii*. České Budějovice 2006.
- Hrubý/Hochmanová/Pavelčík 1955 – V. Hrubý/V. Hochmanová/J. Pavelčík: Kostel a pohřebiště z doby velkomoravské na Modré u Velehradu. *Časopis Moravského muzea* 40, 1955, 42–126.
- Chaplin 1971 – R. E. Chaplin: *The study of animal bones from archaeological sites*. International Series of Monographs on Science in Archaeology. London and New York 1971.
- Klanica 1985 – Z. Klanica: Náboženství a kult, jejich odraz v archeologických pramenech. In: B. Chropovský/J. Poulík a kolektiv: *Velká Morava a počátky československé státnosti*. Praha – Bratislava 1985, 107–139.
- Kolda 1936 – J. Kolda: *Srovnávací anatomie zvířat domácích se zřetelem k anatomii člověka*. Brno 1936.
- Kolda 1951 – J. Kolda: *Osteologický atlas*. Praha 1951.
- Krumphanzlová 1961 – Z. Krumphanzlová: K otázce vampyrismu na slovanských pohřebištích. *Památky archeologické* 52, 1961, 544–548.
- Krumphanzlová 1964 – Z. Krumphanzlová: Zvláštnosti ritu na slovanských pohřebištích v Čechách. *Vznik a počátky Slovanů* 5, 1964, 177–215.
- Langr 2021 – J. Langr: Modrá (okr. Uh. Hradiště). *Přehled výzkumů* 62/1, 2021, 274, 275.
- Lovejoy 1985 – C. O. Lovejoy: Dental Wear in the Libben Population: Its Pattern and Role in the Determination of Adult Skeletal Age at Death. *American Journal of Physical Anthropology* 68, 1985, 47–56.
DOI: <https://doi.org/10.1002/ajpa.1330680105>
- Lyman 1994 – R. L. Lyman: *Vertebrate Taphonomy*. Cambridge Manuals in Archaeology. Cambridge 1994.
- Macháček 2016 – J. Macháček: Velkomoravská rotunda na Pohansku a její zakladatel. In: J. Macháček/M. Wihoda (ed.): *Pád Velké Moravy aneb Kdo byl pohřben v hrobu 153 na Pohansku u Břeclavi*. Prameny české historie 2. Praha 2016, 10–53.
- Macháček/Pleterski 2000 – J. Macháček/A. Pleterski: Alt-slawische Kultstrukturen in Pohansko bei Břeclav (Tschechische Republik). *Studia mythologica Slavica* 3, 2000, 9–22.
- Murail a j. 2005 – P. Murail/J. Bruzek/F. Houët/E. Cunha: DSP: A Tool for Probabilistic Sex Diagnosis using Worldwide Variability in Hip-Bone Measurements. *Bulletins et Mémoires de la Société d'Anthropologie de Paris* 17, 2005, 167–176.
DOI: <https://doi.org/10.4000/bmsap.1157>
- Najbrt a j. 1980 – R. Najbrt/Č. Červený/J. Kaman/E. Mikyska/O. Štarha/O. Štěrba: *Veterinární anatomie* 1. Praha 1980.
- Nekvasil 1993 – J. Nekvasil: Před branami historie (starší doba železná – halštatská). In: V. Podborský a kol.: *Pravěk dějiny Moravy*. Vlastivěda moravská. Země a lid 3. Brno 1993, 333–378.
- Piačková 2018 – K. Piačková: *Výskyt lidských skeletů v sídliskových kontextech raného středověku na Moravě a ve Slezsku*. Magisterská diplomová práce. Masarykova univerzita. Filozofická fakulta. Ústav archeologie a muzeologie. Brno 2018. Dostupné na: https://is.muni.cz/th/xe84g/DP_Piackova_TEXT.pdf
- Profantová/Profant 2010 – N. Profantová/M. Profant: *Encyklopedie slovanských bohů a mýtů*. Praha 2010.
- Přichystalová 2010 – R. Přichystalová: Nerituálny pohreb muža z južného predhradia na Pohansku pri Breclavi. In: Š. Ungerman/R. Přichystalová (ed.): *Zaměřeno na středověk. Zdeňkovi Měřinskému k 60. narozeninám*. Brno 2010, 139–150.
- Přichystalová 2013 – R. Přichystalová: Intencionálne uloženie koňa – obeť či pohreb. Niekoľko postrehov na základe nálezov z Břeclavi-Pohanska. *Studie Archaeologica Brunensia* 18/2, 2013, 13–32.
- Reimer a j. 2020 – P. J. Reimer/W. E. N. Austin/E. Bard/A. Bayliss/P. G. Blackwell/C. Bronk Ramsey/M. Butzin/H. Cheng/R. L. Edwards/M. Friedrich/P. M. Grootes/T. P. Guilderson/I. Hajdas/T. J. Heaton/A. G. Hogg/K. A. Hughen/B. Kromer/S. W. Manning/R. Muscheler/J. G. Palmer/C. Pearson/J. van der Plicht/R. W. Reimer/D. A. Richards/E. M. Scott/J. R. Southon/Ch. S. M. Turney/L. Wacker/F. Adolphi/U. Büntgen/M. Capano/S. M. Fahrni/A. Fogtmann-Schulz/R. Friedrich/P. Köhler/S. Kudsk/F. Miyake/J. Olsen/F. Reinig/M. Sakamoto/A. Sookdeo/S. Talamo: The IntCal20 Northern Hemisphere radiocarbon age calibration curve (0–55 cal kBP). *Radiocarbon* 62, 2020, 725–757.
DOI: <https://doi.org/10.1017/RDC.2020.41>
- Richter 2001 – V. Richter: Předkřesťanské svatyně na Moravě. In: V. Richter: *Umění a svět*. Studie z teorie a dějin umění. Praha 2001, 113–119.
- Ruttikay 2018 – M. Ruttikay: Hrobové nálezy z Nitry-Svätoplukovho námestia. In: J. Batora/R. Kujovský/M. Ruttikay/J. Vladár (ed.): *Anton Točík – legenda slovenskej archeológie*. Archaeologica Slovaca Monographiae. Communicationes 20. Nitra 2018, 145–160.
- Schmid 1972 – E. Schmid: *Atlas of animal bones*. Amsterdam – London – New York 1972.
- Sjøvold 1990 – T. Sjøvold: Estimation of stature from long bones utilizing the line of organic correlation. *Human Evolution* 5, 1990, 431–447.
DOI: <https://doi.org/10.1007/BF02435593>
- Sládek 2016 – V. Sládek: Portrét muže z hrobu 153: osteobiografický profil elity druhého kostela na Pohansku u Břeclavi. In: J. Macháček/M. Wihoda (ed.): *Pád Velké Moravy aneb Kdo byl pohřben v hrobu 153 na Pohansku u Břeclavi*. Prameny české historie 2. Praha 2016, 54–72.
- Šlupecki 1999 – L. P. Šlupecki: Tempel und Standbilder. Hohentwickelte Heiligtumsformen bei den Slawen in der Zeit späten Heidentums. In: V. V. Sedov (ed.): *Istorija i kultura drevnich i srednevekovych slavjan*. Trudy VI Meždunarodnogo Kongressa slavianskoj archeologii 5. Moskva 1999, 196–209.
- Stloukal a j. 1999 – M. Stloukal/M. Dobisíková/V. Kuželka/P. Stránská/P. Velemínský/L. Vyhnánek/K. Zvára: *Antropologie. Příručka pro studium kostry*. Praha 1999.
- Štefan 2009 – I. Štefan: Frühmittelalterliche Sonderbestattungen in Böhmen und Mähren. *Archäologie der Randgruppen? Ethnographisch-Archäologische Zeitschrift* 50, 2009, 139–162.

- Tomková 2003 – K. Tomková: Lidské ostatky v raně středověkých sídlištních situacích v Čechách. *Archeologie ve středních Čechách* 7, 2003, 479–505.
- Unger 2006 – J. Unger: *Pohřební ritus 1. až 20. století v Evropě z antropologicko-archeologické perspektivy*. Panorama biologické a sociokulturní antropologie 25. Brno 2006.
- Vaškových 2002 – M. Vaškových: Modrá (okres Uh. Hradiště). *Přehled výzkumů* 43, 2002, 233.
- Vondráková/Hanuliak 2006 – M. Vondráková/M. Hanuliak: Výnimočné formy polôh telesných zvyškov pochovaných

- v Malých Kosihách z pohľadu antropológie. In: V. Hašek/R. Nekuda/M. Ruttikay (ed.): *Ve službách archeologie 7. Sborník věnovaný 85. narozeninám doc. PhDr. Karla Valocha, DrSc.* Brno 2006, 369–380.
- Zábojník 2018 – J. Zábojník: Hroby so spolupochovanými psami na pohrebiskách severnej periferie Avarskeho kaganátu. In: J. Batora/R. Kujovský/M. Ruttikay/J. Vladár (ed.): *Anton Točík – legenda slovenskej archeológie*. Archaeologica Slovaca Monographiae. Communicationes 20. Nitra 2018, 201–211.

Rukopis přijat 2. 5. 2022

Translated by Pavla Seitlová

doc. PhDr. Luděk Galuška, CSc.
Moravské zemské muzeum
Centrum slovanské archeologie
Velehradská třída 537
CZ – 686 01 Uherské Hradiště
lgaluska@mzm.cz

Bc. Jakub Langr
Moravské zemské muzeum
Centrum slovanské archeologie
Velehradská třída 537
CZ – 686 01 Uherské Hradiště
jlangr@mzm.cz

Mgr. Martina Roblíčková, Ph.D.
Moravské zemské muzeum
Ústav Anthropos
Zelný trh 6
CZ – 659 37 Brno
mroblickova@mzm.cz

RNDr. Zdeněk Tvrď
Moravské zemské muzeum
Ústav Anthropos
Zelný trh 6
CZ – 659 37 Brno
ztvrdy@mzm.cz

Early Medieval ‘Non-ritual’ Burial of a Woman from Modrá near Velehrad (Uherské Hradiště Region)

Luděk Galuška – Jakub Langr –
Martina Roblíčková – Zdeněk Tvrď

SUMMARY

Feature M1/19 from Modrá near Velehrad in Moravia had an approximately circular shape, its walls from the main part dropped vertically to a plane, flat bottom to a depth of –65 cm. In the upper part of the feature filling, the skeleton of a woman buried at the age of 25 to 30 was lying in an atypical non-standard position on her stomach. The position of the bones of the lower and upper limbs indicates that the woman’s body was crudely thrown onto the already formed fill. The skull lay separated, about 60 cm from the upper parts of the skeleton. It is likely that the head and body were thrown into the pit separately. After that, the skull of an adult horse without a lower jaw was placed/thrown on the woman’s body, another horse’s skull was lying next to the wall of the pit. Subsequently,

the whole situation was apparently covered with earth, which included bones of an ox and a pig with traces of cuts and bites by animals. An almost complete skeleton of a dog, a separate dog skull, and an almost complete skeleton of a fatted pig, i.e. best for consumption, but without traces of animal bites or human activity, were found in the backfill under the skeleton. By radiocarbon dating of samples from dog, horse and human bones, the feature M1/19 was dated between AD 745 and 870, more narrowly, with a probability of 52.1%, between AD 787 and 830. The described find situation is significantly different from the burial rite commonly used in the Early Middle Ages. The non-standard, distinctly non-ritual position on the stomach and being thrown to a pit on the settlement indicate

that the woman to whom the skeleton belonged was either guilty of something fundamental against the laws or customs applied by the human community of which she was a part, or was otherwise, but very significantly, isolated from it. For her „crime“ the woman was probably tried, then condemned, executed and finally non-ritually buried (thrown away). It is only hypothetically possible to link

this woman with ancient „pagan“ rituals (connection with the sacred animal – horse?), when as their representative she fundamentally disagreed with the newly emerging Christianity, which only resulted in her removal – approx. 100 m from the feature M1/19, a stone church of St. John, perhaps the oldest in Moravian Slavs, was built sometime at the turn of the 8th and 9th c.

Fig. 1. Modrá u Velehradu on a map with the territory of part of Moravia and of Western Slovakia (source www.mapy.cz).

Fig. 2. Modrá u Velehradu. Aerial photo with the location of feature M1/19 in the area of hotel Skanzen with connection of the area of archaeological open-air museum – ‘Archeoskanzen’ and national cultural monument – Church of St. John (source www.mapy.cz).

Fig. 3. Modrá u Velehradu. Map with the location of feature M1/19 in the area of hotel Skanzen (source www.mapy.cz).

Fig. 4. Modrá u Velehradu, feature M1/19. Find circumstances with human skeleton and the skull of a horse, foundation ditch on the right and a profile of the ditch wall in the background (photo J. Langr).

Fig. 5. Modrá u Velehradu, feature M1/19. Find circumstances of human skeletal remains and horse skull, foundation ditch on the right (photo J. Langr).

Fig. 6. Modrá u Velehradu, feature M1/19. Plan of the find situation with a profile with schematically marked positions of significant skeletal remains. K1, K2 – horse skulls, L1 – human bones, P1, P2 – dog bones, T1 – oxen bones, V1 – pig bones (drawing L. Galuška).

Fig. 7. Modrá u Velehradu, feature M1/19. Diagram of preserved and missing bones of the human skeleton (author Z. Tvrď).

Fig. 8. Modrá u Velehradu, feature M1/19. Feature fill level with an incomplete dog skeleton, top left at the very edge of the pit is second horse skull (photo J. Langr).

Fig. 9. Modrá u Velehradu, objekt M1/19. Dog skull, specimen 2 (photo J. Langr).

Fig. 10. Modrá u Velehradu, feature M1/19. Stone – Coarse-grained sandstone found between the left humerus of a human skeleton and a horse skull (photo J. Langr).

Fig. 11. Modrá u Velehradu, feature M1/19. Prehistoric ceramic fragment with incised decoration (photo J. Langr).

Fig. 12. Modrá u Velehradu, feature M1/19. Results of radiocarbon dating. 1 – calibrated date of sample MOD 1 (dog); 2 – calibrated date of sample MOD 2 (horse); 3 – calibrated date of sample MOD 3 (human); 4 – modeled date with probability intervals for dating the find situation; 5 – calibration curve with calibrated and modeled dating of individual samples (author T. Chrástek).

Tab. 1. Modrá u Velehradu, feature M1/19. Number of identified specimens (NISP) and minimum number of individuals (MNI) of individual animal species (author M. Roblíčková).

Tab. 2. Modrá u Velehradu, feature M1/19. Overview of found osteological material of all animal species in individual depth levels of the feature’s filling (author M. Roblíčková).