

VČASNOSTREDOVEKÉ ZUBADLÁ Z BOJNEJ¹

MIRIAM JAKUBČINOVÁ

The Early Medieval Bits from Bojná. Article deals with the bits from the early medieval period found in the cadastre of Bojná. It compares them with various exemplars found in the territory of current Slovakia. Bits were found mainly on the hillfort Valy, sporadic finds come from other two locations: II-Hradisko and III-Žihľavník. There are represented almost all types of bits dated to the Early Middle Ages. From the typological viewpoint it is possible to divide them into three main groups, respectively to additional subgroups and variants. The exemplars were found complete, but mostly fragmentary preserved. The most frequent form here were two-part bits with shanks, specifically variant with plastically profiled snaffle bars. We can find them also on other localities from Slovakia and Moravia. They are often part of hoards. It is possible that they are domestic products, characteristic for investigated area in the 9th century. Set of bits from Bojná suggests the diversity of used types of this fundamental part of horse equipment.

Keywords: Slovakia, Early Middle Ages, bits, typology, terminology.

ÚVOD

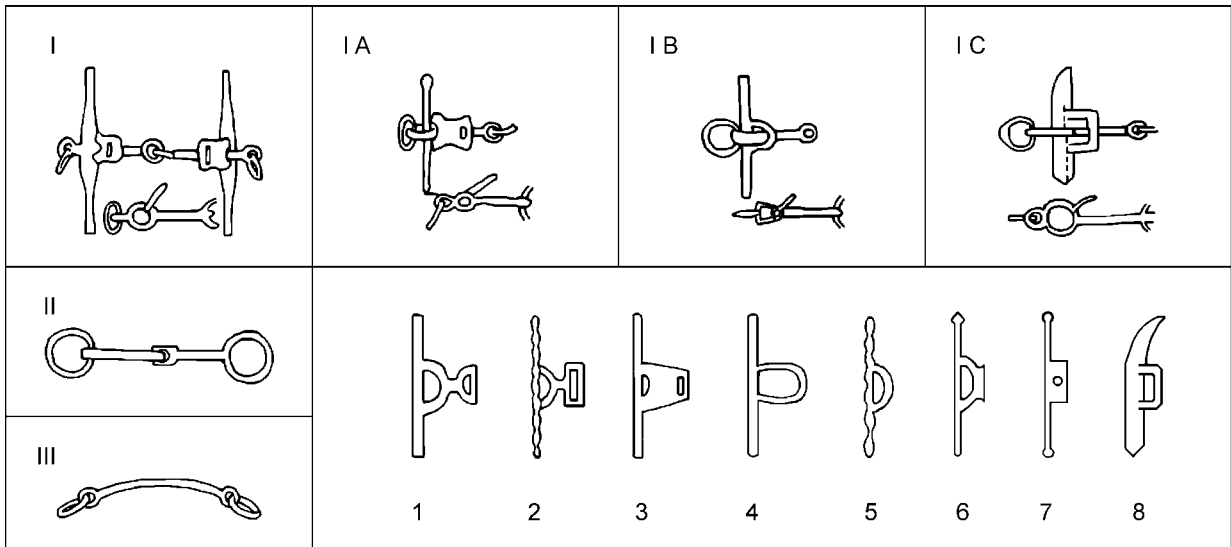
Kôň bol vo včasnom stredoveku spájaný v prvom rade s jazdením, a teda s vyššou spoločenskou vrstvou, ale využíval sa aj pri iných činnostiach (Měchurová 1984, 78, 79). Podľa správ od cestovateľa Ibn Rusta Slovania nemali veľký počet koní. Najviac ich vlastnil predovšetkým knieža, ako aj ľudia patriaci k elite stojacej okolo neho (Pramene II 1999, 235).

Na základe výskumu osteologického materiálu sa zistilo, že od obdobia sťahovania národov až do včasného stredoveku v centrálnej a východnej Európe existovala v podstate homogénna populácia koní, bez veľkých rozdielov medzi sebou (Miklíková 2006, 360). Na staromaďarských pohrebiskách, ako aj na pohrebiskách z obdobia Avarskeho kaganátu sa vyskytujú skôr kone, ktoré mali menej ako 9 rokov, niekedy však aj staršie (Ambros/Müller 1980, 18, 20, tabeľa 5). Avari, ako i starí Maďari teda cvičili a aj využívali už pomerne mladé kone (Miklíková 2006, 357). Spracovaním materiálu z pohrebísk z obdobia Avarskeho kaganátu a zo staromaďarských pohrebísk sa zistilo, že priemerná výška koní v kohútiku kolísala medzi 132 a 145 cm, pričom niektoré kone boli vysoké len 120 cm (Ambros/Müller 1980, 39). Podobná situácia bola zistená aj na pohrebisku v Leviciach, či na pohrebisku v Olomouci-Nemilanoch, kde sa ich výška pohybovala v rozmedzí cca 130 až 144 cm (Dreslerová 2014, 177, 179; Miklíková 2006, 358). Priemerná výška v kohútiku (137 cm) je však skôr orientačná, keďže kone boli pochované väčšinou

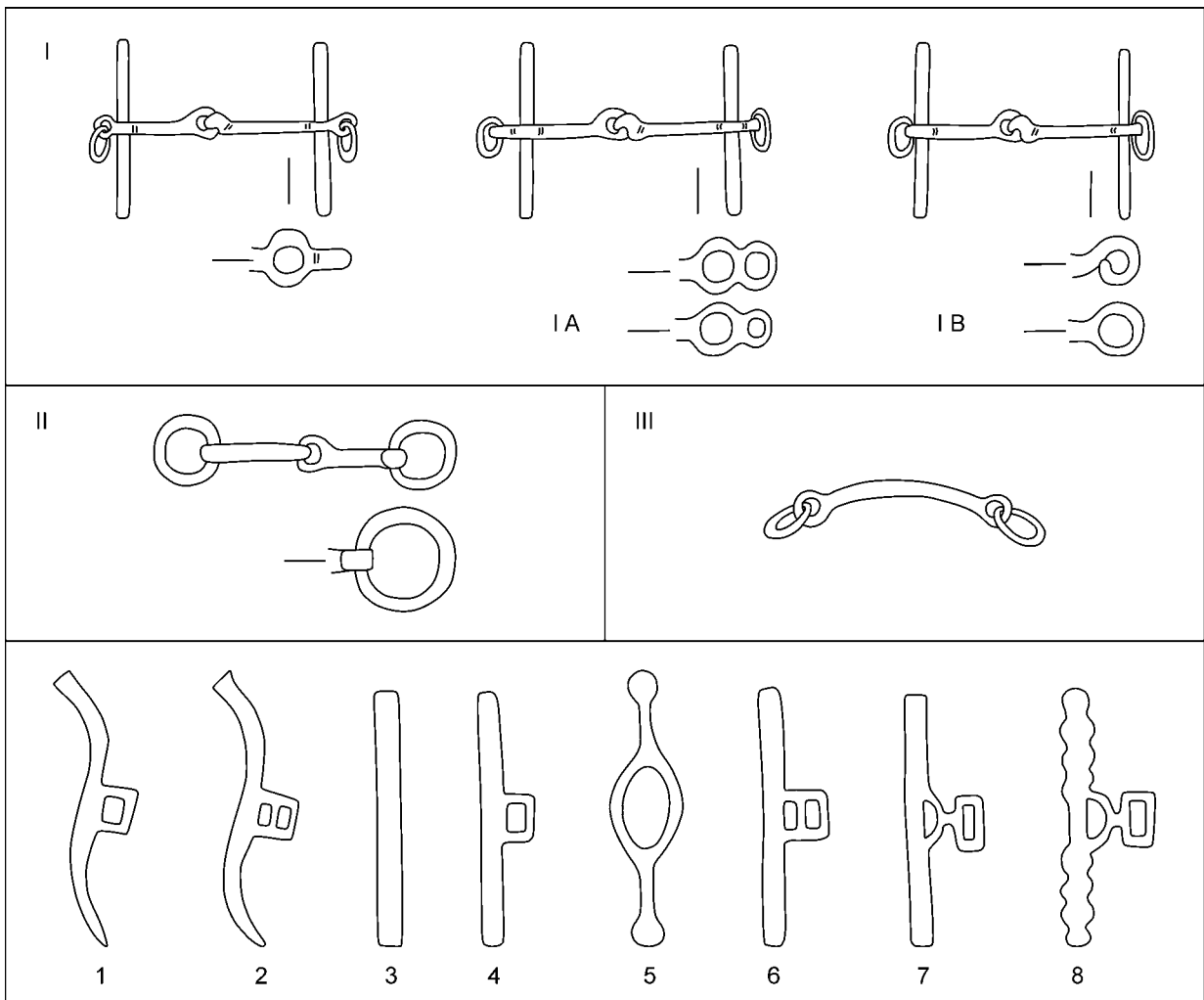
v mladom veku a ich vývoj ešte nebol dokončený (Miklíková 2006, 358). Je ale zrejmé, že počas včasného stredoveku sa na rozdiel od dnešných koní, ktorých výška dosahuje približne 160 cm (Göföler 2011, 21), na jazdenie používali kone menšie.

Jazdenie bolo vo včasnom stredoveku hlavne výsadou vyššej spoločnosti, a teda aj postroj koňa mal signalizovať postavenie majiteľa (Měchurová 1984, 78, 79). Uzdenie predstavuje zariadenie na ovládanie koňa pomocou postroja. Jazdec ním riadi a vedie koňa v určitom smere, reguluje jeho rýchlosť (Popluhár a kol. 2002, 60). Kónský postroj tvoria viaceré funkčné súčasti, ako kožené remienky používané na upevnenie postroja, zubadlo, ktoré je základnou časťou ohlávky, pracky a rozdeľovače remeňov, ale aj strmene a sedlo s jeho ďalšími súčasťami (Měchurová 1980; 1981). Kovové predmety mali prevažne funkčnú úlohu, hoci bývali často ozdobené. Kožené remienky ohlávky tvorili: nátylník, členka, dve lícnice, nánosník a podhrdelník. Na zubadlo boli pripevnené lícnice a opraty (Měchurová 1980, 188; Popluhár a kol. 2002, 60), pričom dĺžka zubadla sa musela prispôbiť papuli koňa, aby krúžky netlačili na jeho pysky (Popluhár a kol. 2002, 61). V tomto období boli viac využívané zubadlá s postrannicami, ale používali sa aj zubadlá s krúžkami. K výbave koňa patrili aj podkovy, ktoré ale neboli všeobecne rozšírené (Bialeková 1981, 46). Z 9. stor. sa zubadlá zachovali v menšom množstve. Je to predovšetkým kvôli tomu, že mŕtvi bojovníci neboli pochovávaní spolu s koňom, ako to bolo bežné v období Avarskeho

¹ Príspevok vznikol s podporou projektu APVV-14-0842 „Stredná Európa medzi keltskými oppidami a staroslovanskými centrami“ a v rámci grantového projektu 2/0121/15 agentúry VEGA „Mocenské štruktúry včasnej doby dejinnej a včasného stredoveku v archeologických prameňoch“.



Obr. 1. Typológia zubadiel (podľa Ruttkay, A. 1976, obr. 75, prekreslené).



Obr. 2. Typológia zubadiel (podľa Měchurová 1984, tab. I, prekreslené).

kaganátu či na staromaďarských pohrebiskách. Zubadlá a aj iné súčasti výstroja koňa sa často nachádzajú v sídliskových vrstvách, v zásypoch objektov alebo v depotoch. Symbolom jazdeckva v tomto období sa stali skôr ostrohy ako znak vyššej triedy a pridávali sa nielen do mužských, ale aj do detských hrobov. Neboli teda jasným svedectvom o jazdcovi, ale skôr o postavení človeka vo vtedajšej spoločnosti. Kôň sa však využíval nielen na jazdu, ale takisto napríklad na ťažné účely, či prepravu rôznych nákladov. Niekedy sa konské mäso stávalo aj súčasťou jedálnečka, čo dokazujú nálezy zvieračích kostí z Pobodimu či Bajča (*Bialeková 1988, 299; Miklíková 2010, 153*).

V sledovanom období sa popri koňoch využíval tiež osol alebo mulica. Išlo v prvom rade o transport ťažkých nákladov, ale slúžili takisto na prepravu ľudí (*Dreslerová 2009, 11*). Osol vďaka stavbe svojho tela uniesol väčší náklad ako kôň a dokázal vydržať aj so skromnými dávkami krmiva (*Dreslerová 2009, 11, 12*). Prítomnosť a využitie osla v tej dobe dokladajú aj písomné pramene, napríklad v Kosmovej kronike sa spomína jeho obetovanie (*Peške 1985, 214*). Osteologický materiál bol nájdený na niekoľkých lokalitách na Morave a v Čechách, v Maďarsku a ojedinele aj na Slovensku (*Dreslerová 2009, 12, tab. 1*), avšak v rámci sledovaného priestoru a obdobia ide stále o vzácny druh (*Miklíková 2010, 127*).

Včasnostredoveké zubadlá – stručný prehľad bádania

Problematikou konského postroja vo včasnom stredoveku sa zaoberali viacerí bádatelia nielen v zahraničí, ale aj u nás (napr. *Bartošková 1986; Dienes 1966; Gofšler 2011; 2013; Kirpičnikov 1973; Měchurová 1980; 1981; 1984; Nadolski 1954; Petersen 1951; Ruttkay, A. 1975; 1976; 1982*), tu však spomeniem len niektorých, ktorých práce sa dotýkali priamo územia Slovenska. Medzi základné práce venujúce sa tejto problematike na Slovensku patria štúdie *A. Ruttkaya (1975; 1976)*, ktorý sa v rozsiahlej práci zaoberal zbraňami a výstrojom jazdca a koňa od 9. do 14. stor. V jednotlivých častiach sa venoval rôznym typom zbraní, ako aj ostrohám, strmeňom a zubadlám. Spracoval všetok dovtedy dostupný materiál a vypracoval typológiu jednotlivých predmetov. Vychádzal z rozdelenia *A. N. Kirpičnikova (1973, obr. 4)*, ktorý zozbieral nálezy z územia vtedajšieho Ruska. *A. Ruttkay (1976, 356–358)* rozčlenil zubadlá do troch typov (obr. 1):

- I – dvojdielne zubadlá s postrannicami,
- II – dvojdielne zubadlá s postrannými krúžkami,
- III – jednodielne zubadlá s postrannými krúžkami.

Typ I, čiže dvojdielne zubadlá s postrannicami následne roztriedil do štyroch variantov: základný typ – s dvojitými, na seba kolmými vonkajšími očkami, variant I A – s dvojitými vonkajšími očkami v tvare osmičky, variant I B – s jednoduchým vonkajším očkom, variant I C – s kostenými postrannicami. Postrannice tohto typu zubadiel mohli mať osem rôznych podôb.

Výstroj jazdeckého koňa z veľkomoravského obdobia rozoberala v niekoľkých štúdiách *Z. Měchurová (1980; 1983; 1984)*, v ktorých spracovala nálezy z celého bývalého Československa. Urobila rozbor zubadiel (*Měchurová 1980; 1984*), pričom nadviazala na typológiu *A. Ruttkaya (1976, 356–358, obr. 75)*. K typu I priradila dvojdielne zubadlá s postrannicami s členením na základný variant a varianty I A a I B podľa tvaru vonkajších očiek (obr. 2). Postrannice rozdelila na rovné a esovité. Rovné ďalej delila na hladké a „zaškrcované“ (*Měchurová 1980, 189, 190, tab. I; II, schéma 1; 1984, 265, tab. I*). Podľa spôsobu upevnenia remeňa členila postrannice na dve skupiny, a to s upevňovacími otvorami alebo bez nich. Postrannice s upevňovacími otvorami následne roztriedila na jednoduché (s jedným otvorom) a dvojité (s dvomi otvorami), ktoré sú buď obdĺžnikovitého, vidlicovitého, alebo iného tvaru (*Měchurová 1980, 189, 190, tab. II, schéma 1; 1984, 265*). Dvojdielne zubadlá s postrannými krúžkami priradila k typu II a jednodielne zubadlá s postrannými krúžkami zasa k typu III (obr. 2; *Měchurová 1984, tab. 1*).

V rámci monografie venovanej slovanským depotom nájdeným na území Československa sa zubadlám venovala aj *A. Bartošková (1986)*. Zistila, že v hromadných nálezoch sa často vyskytujú hlavne „nomádske zubadlá“. Ide zväčša o dvojdielne zubadlá s esovito ohnutými alebo s rovnými postrannicami. Tieto zubadlá majú často postrannice s jednoduchým očkom (s jedným otvorom), obdĺžnikovitého alebo lichobežníkovitého tvaru. Objavujú sa však aj exempláre s dvojitým očkom, ktoré majú vrchnú časť obdĺžnikovitého tvaru s obdĺžnikovitým otvorom a spodnú časť zasa poloblúkového tvaru s poloblúkovým otvorom. Pri oboch typoch zubadiel sú vonkajšie očka jednoduché alebo dvojité, ktoré sú buď v tvare osmičky, alebo kolmé na seba navzájom. Všetky zubadlá majú hladké ramená a stredový kĺb je v tvare háčika (*Bartošková 1986, 84, 85, napr. obr. 3: 17; 5: 26; 10: 21; 12: 13*).

M. Schulze-Dörrlamm (1988, 416, 417, obr. 41) sa vo svojej štúdií zaoberala aj zubadlami, ktoré označila ako typ Csorna. Ide o dvojdielne zubadlá s rovnými, niekedy priečne rebrovanými postrannicami a s dvojitými očkami na prevlečenie remeňa. Ich pôvod predpokladá v priestore medzi Volgou a Dneprom, odkiaľ sa rozšírili do Karpatskej kotliny,

Tabela 1. Nálezové okolnosti zubadiel z hradísk Bojná I-Valy, Bojná II-Hradisko a Bojná III-Žihľavník.

Por. číslo	Poloha	Prír. číslo	Plocha	Sektor	Kontext/vrstva
1	Valy	107/04	plocha hradiska	–	zber
2	Valy	151/05	plocha hradiska	–	zber
3	Valy	152/05	plocha hradiska	–	zber
4	Valy	153/05	plocha hradiska	–	zber
5	Valy	159/05	plocha hradiska	–	zber
6	Valy	170/05	plocha hradiska	–	zber
7	Valy	208/05	plocha hradiska	–	zber
8	Valy	976/07	plocha hradiska	XI–C	zber
9	Valy	1062/07	plocha hradiska	IX; X–B/21–25	zber
10	Valy	88/09	plocha 7; S IV/c	VI–C/20a, 20c	K 202.1
11	Valy	125/09	plocha 10; S IX/c	XI–C/19d, 24b	zber
12	Valy	184/09	plocha 10; S IX/c	XI–C/19d, 24b	zber
13	Valy	309/09	plocha 10	XII–C/1b	zber
14	Valy	213/10	plocha hradiska	V–B	zber
15	Valy	396/10	plocha 2	–	K 1.4
16	Valy	444/10	plocha hradiska	–	zber
17	Valy	591/10	plocha hradiska	VIII–D/10b	zber
18	Valy	621e/10	plocha 7	VII–C/10a	zber
19	Valy	676/10	okolie plochy 7	–	zber
20	Valy	741/10	plocha 3; S XVII	IX–E/2b, d, 3a, c, 7b, 8a	K 432.1
21	Valy	3-Nov	východné predhradie	–	zber
22	Valy	321/11	plocha 1; S XXII	III–C/17a–d	K 60.2
23	Valy	55/12	plocha hradiska	–	zber
24	Hradisko	23/08	plocha hradiska	–	zber

kde sa nachádzajú výlučne v maďarských hrobch na hornom toku rieky Tisy, v Malej maďarskej nížine a na južnom brehu Dunaja v Zadunajsku (*Schulze-Dörflamm 1988, 416, obr. 41*).

BOJNÁ

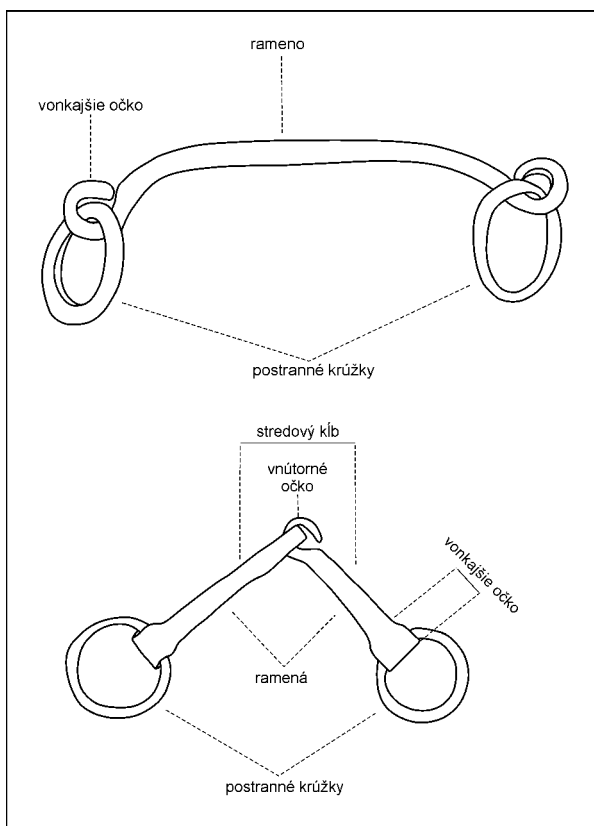
Hradisko Bojná I-Valy sa nachádza v juhovýchodnej časti pohoria Považský Inovec, ktoré je pomyselnou deliacou čiarou medzi Považím a Ponitím. Do katastra obce Bojná patria ešte ďalšie tri polohy, Bojná II-Hradisko, Bojná III-Žihľavník a Bojná IV-Mladý háj. Všetky lokality sú umiestnené v blízkosti starých ciest, ktoré spájali oblasť Považia a Ponitria (*Pieta/Ruttkay 2006, 37*). Polohy Bojná II a Bojná III pravdepodobne plnili menšie obranné funkcie a zabezpečovali ochranu zázemia hlavného hradiska Bojná I-Valy. Poloha Bojná IV ako líniová fortifikácia valov a priekop zohrávala asi taktiež menšiu obrannú úlohu, ale zrejme v neskoršom období ako predchádzajúce tri polohy (*Pieta 2006, 185*).

Najviac nálezov zubadiel a súčastí výstroja koňa bolo objavených počas systematického výskumu hradiska Bojná I (tabela 1), niektoré predmety sa

však do zbierkového fondu dostali ešte pred jeho začiatkom (*Pieta 2013; Pieta et al. 2011; 2013; v tlači*). Početný súbor nálezov bol nájdený pri prieskume hradiska, častokrát za pomoci detektoru kovov, predovšetkým v západnej a centrálnej časti areálu. Jedno zubadlo bolo odkryté v zemnici 5 na ploche 7, v centrálnej časti hradiska. Okrem neho sa tam našla aj nádoba stojaca pri peci a niekoľko drobných železných predmetov (*Jakubčinová/Vangľová 2015, 68*). Fragment ďalšieho zubadla pochádza z depotu a niekoľko nálezov bolo objavených v sondách. Z polôh Bojná II a Bojná III pochádzajú len ojedinelé exempláre (tabela 1), nájdené pri prieskumoch.

Klasifikácia zubadiel z Bojnej

Terminológia zubadiel, ktorou sa zaoberali viacerí autori (*Měchurová 1980; 1984; Oždáni et al. 1992, 70; Ruttkay, A. 1976, 356–358*), v slovenskej odbornej literatúre ešte nebola zjednotená. Z. Měchurová (1980, 189, 190, tab. I; II; schéma 1) vypracovala detailné odborné názvoslovie nálezov zubadiel a ďalších súčastí konského postroja, z ktorej som pri spracovaní zubadiel z Bojnej vychádzala a aplikovala ich



Obr. 3. Terminológia jednodielnych zubadiel a dvojdielnych zubadiel s postrannými krúžkami.

do slovenčiny (obr. 3; 4). V nasledujúcom texte som tento nálezový súbor podrobila detailnej typologickej analýze. Som si však vedomá toho, že často ide len o formálny postup. Viaceré veľkostné či tvarové rozdiely vyplývajú z účelového charakteru daného artefaktu a jednoduchej kovárskej technológie jeho výroby (obr. 5). Počítať sa musí aj s ťažko postrehnutelnými opravami a výmenami jednotlivých súčastí zubadiel, ktoré pri každodennom používaní podliehali rýchlemu opotrebovaniu. Pre rámcové zaradenie je možné využiť len varianty kusov s postrannicami. Pri spracovaní tohto súboru bolo jednotlivým častiam zubadiel prisúdené kódové označenie, na základe ktorých sa tieto predmety vyhodnocovali:

Jednodielne zubadlo s postrannými krúžkami I

Ramená: A

- hladké rameno štvorhranného prierezu A1
- hrudkové rameno okrúhleho prierezu A2

Vonkajšie očka: B

- jednoduché, v tvare háčika B1
- jednoduché, okrúhle B2

Postranné krúžky: C

- s oválnym prierezom C1

Dvojdielne zubadlo s postrannými krúžkami II

Ramená: A

- hladké rameno so štvorhranným prierezom A1
- tordované rameno A2

Vonkajšie očka: B

- jednoduché, v tvare háčika B1
- jednoduché, okrúhle B2

Stredový kĺb: C

- vnútorné očko v tvare háčika C1
- okrúhle vnútorné očko C2

Postranné krúžky: D

- s okrúhlym prierezom D1

Dvojdielne zubadlo s postrannicami III

Ramená: A

- hladké, rovné rameno A1
- s plastickým profilovaním v strede ramena štvorhranného prierezu A2
- s plastickým profilovaním v strede ramena hviezdicovitého prierezu A3

Postrannice: B

- rovné, hladké s okrúhlym prierezom B1
- rovné, hladké so štvorhranným, prípadne osemhranným, prierezom B2
- rovné, priečne rebrované so štvorhranným prierezom B3
- rovné, ozdobené priečnymi ryhami so štvorhranným prierezom B4

Stredový kĺb: C

- vnútorné očko v tvare háčika C1
- okrúhle vnútorné očko C2

Očko na prevlečenie remeňa: D

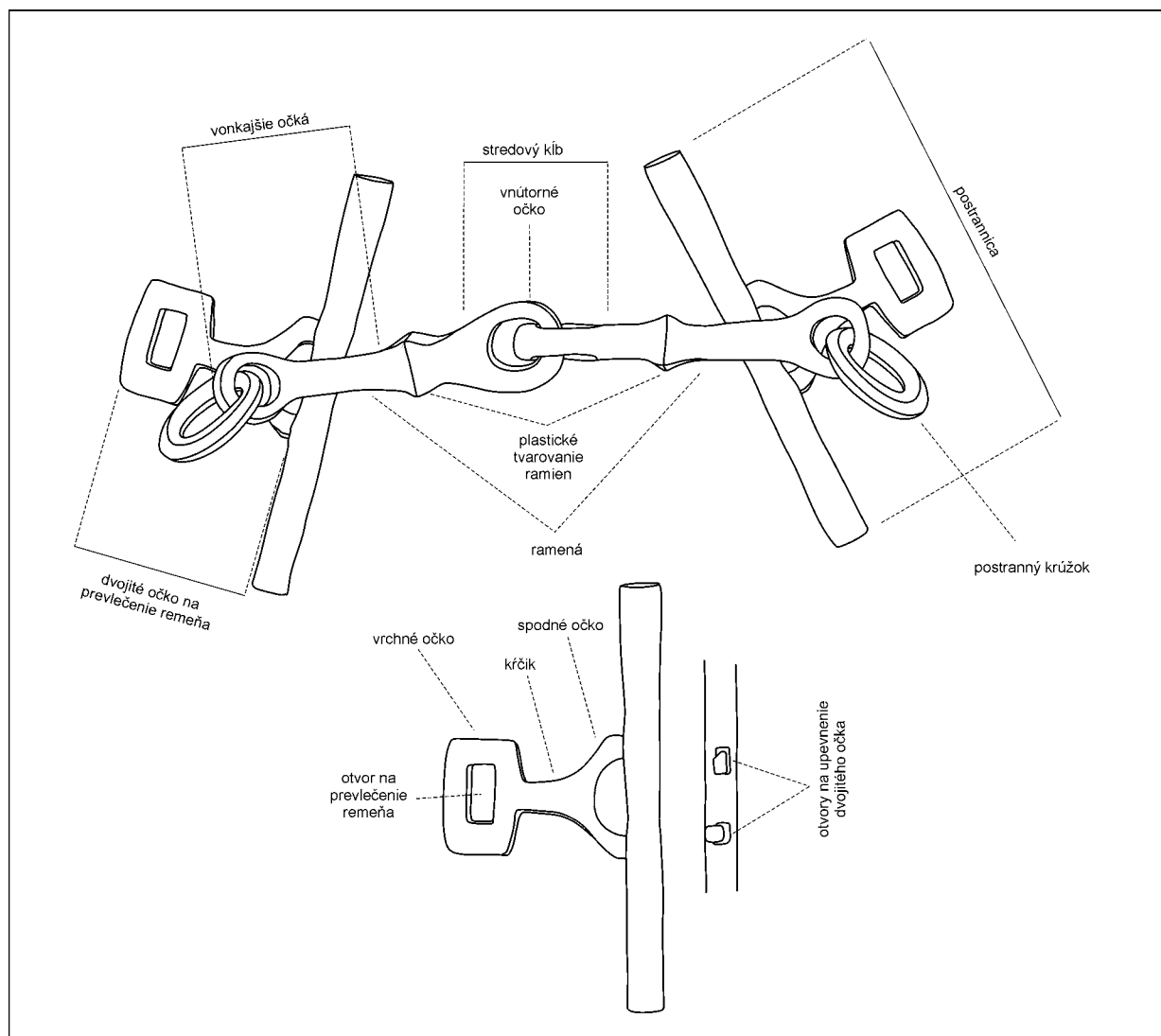
- dvojité (s dvomi otvormi), vrchná časť lichobežníkovitého alebo obdĺžnikovitého tvaru s obdĺžnikovitým otvorom, spodná časť poloblúkového tvaru a poloblúkovým otvorom, obe časti sú spojené krátkym kĺčikom, nezdobené D1
- dvojité (s dvomi otvormi), vrchná časť lichobežníkovitého alebo obdĺžnikovitého tvaru s obdĺžnikovitým otvorom, spodná časť poloblúkového tvaru a poloblúkovým otvorom, obe časti sú spojené krátkym kĺčikom, zdobené D2
- dvojité (s dvomi otvormi), vrchná časť obdĺžnikovitého tvaru s obdĺžnikovitým otvorom, prechádza do rozšírenej spodnej časti bez kĺčiku, poloblúkový otvor v spodnej časti, zdobené D3

Vonkajšie očka: E

- dvojité v tvare osmičky, okrúhle E1
- dvojité kolmé, okrúhle E2
- jednoduché, okrúhle E3

Postranné krúžky: F

- s oválnym prierezom F1
- s kosoštvorcovým prierezom F2



Obr. 4. Terminológia dvojdielných zubadiel s postrannicami.

Základom pri práci boli v prvom rade nálezy z hradiska Bojná I-Valy, ale zohľadňovali sa aj predmety z ďalších dvoch polôh, a to z polohy II-Hradisko a III-Žihľavník. Následne boli zubadlá z Bojnej vyhodnocované v kontexte nálezov z územia dnešného Slovenska, prípadne so susedných krajín. Exempláre z Bojnej predstavujú pomerne početný súbor a reprezentujú takmer všetky základné typy zubadiel. Kvôli jednoduchšiemu spracovaniu nálezov sa pre potreby tohto príspevku zostavila pracovná klasifikácia, v ktorej sa postupovalo od najmenej početných nálezov. Zubadlá možno rozdeliť na tri hlavné skupiny, ktoré majú niekoľko podskupín a variantov.

Skupina I

Jednodielne zubadlá s postrannými krúžkami

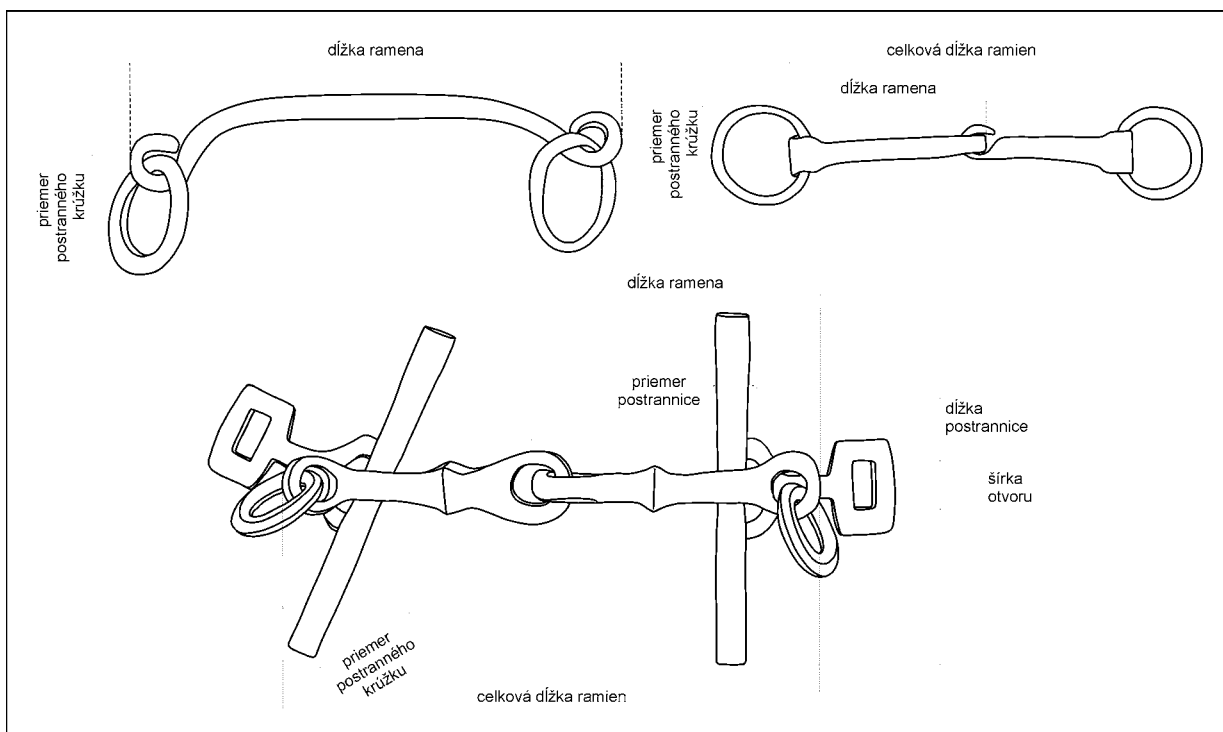
Ide o zubadlá skladajúce sa z jedného ramena s vonkajšími očkami buď okrúhlymi, alebo v tvare

háčika, v ktorých sú umiestnené postranné krúžky (obr. 3). Z katastra obce Bojná pochádza len jeden takýto exemplár, a to z polohy III-Žihľavník (tab. I: 6). Rameno je hladké, rovné, štvorhranného prierezu. Vonkajšie očká sú mierne odsadené a zahnuté do tvaru háčika. Dĺžka ramena je 160 mm. Oba krúžky oválneho prierezu majú priemer 37 mm.

Skupina II

Dvojdielne zubadlá s postrannými krúžkami

Tento typ zubadiel sa skladá z dvoch ramien spojených stredovým kĺbom (obr. 3). Vnútrorné aj vonkajšie očko môže byť okrúhle alebo v tvare háčika. Vonkajšie očko je zväčša jednoduché (s jedným otvorom). Vo vonkajšom očku je umiestnený jeden krúžok na zachytenie oprát a uzdy. K tomuto typu patria tri celé exempláre a jedno poškodené rameno z hradiska Valy a jedno celé zubadlo z Bojnej II.



Obr. 5. Rozmery súčastí jednotlivých typov zubadiel a ich opis.

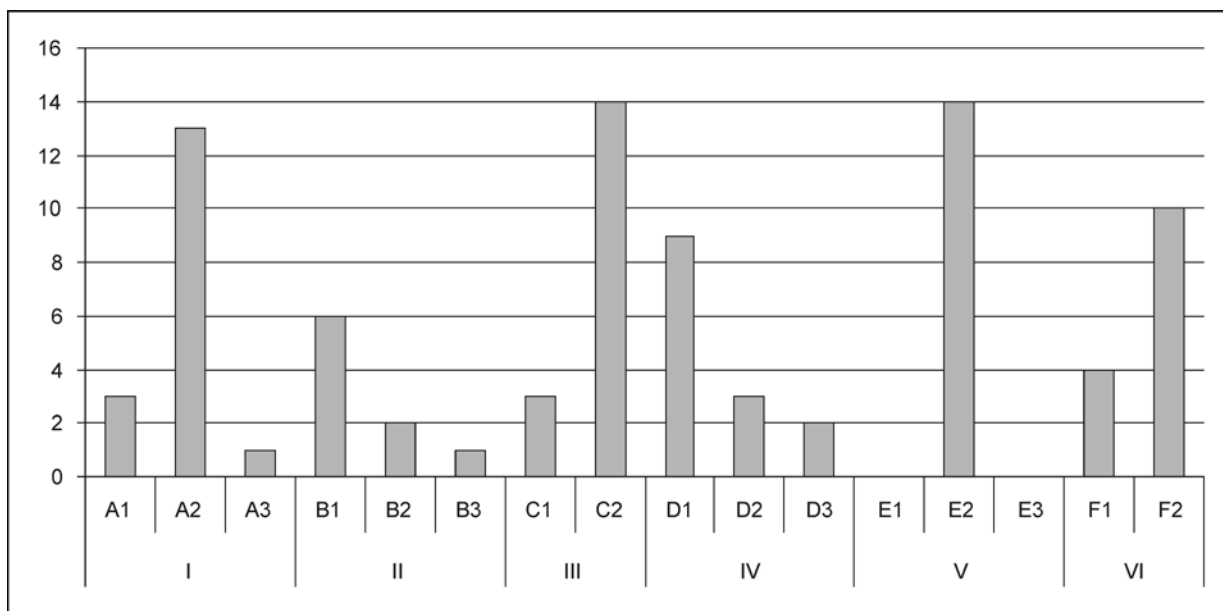
Podľa tvaru ramien sa skupina II môže rozdeliť na podskupinu s hladkými ramenami a podskupinu s tordovanými ramenami. Do prvej podskupiny patria tri celé a jeden neúplný exemplár, do druhej len jeden artefakt.

Dvojdielne zubadlá s hladkými ramenami sa zachovali dve celé (tab. I: 1, 2), jednému exempláru chýba jeden postranný krúžok (tab. I: 4) a z neúplného exempláru zostalo len jedno rameno (tab. I: 5). Ramená majú štvorhranný prierez, ale rôznu dĺžku. Jedno zubadlo má ramená dlhé 64 a 56 mm, druhé 88 mm, zatiaľ čo pri treťom je dĺžka 104 a 106 mm. Neúplný artefakt má zachovanú dĺžku ramena 88 mm. Celková dĺžka ramien zubadiel je rozdielna 118, 180 a 187 mm. Všetky tri celé kusy majú vonkajšie aj vnútorné oko v tvare háčika (B1 a C1). Najmenší exemplár (tab. I: 2) má konce ramien pri vonkajších očkách mierne rozšírené a roztepané, vytvárajú tak tvar tenkej objímky, v ktorej sú umiestnené krúžky. Nálezy z Bojnej I i II majú priemer krúžkov od 31–37 mm.

Z hradiska Valy pochádza aj jeden exemplár s tordovanými ramenami (tab. I: 3). Ramená, vytvorené pôvodne z tyčinky obdĺžnikovitého prierezu, sú tordované, vnútorné oko má tvar háčika. Vonkajšie očka sú zatočené, pripomínajúc tvar ulity. Sú podstatne väčšie ako vnútorné oko v stredovom kĺbe. Postranné krúžky sa nezachovali. Ramená sú dlhé 85 a 87 mm, celková dĺžka je 164 mm, priemer vonkajších očiek je 27 a 29 mm.

Skupina III Dvojdielne zubadlá s postrannicami

Túto skupinu tvoria zubadlá zložené z dvoch dielov spojených stredovým kĺbom (obr. 4). Každý diel tvorí rameno s postrannicou a postranným krúžkom. Rameno je ukončené zväčša dvojitém vonkajším očkom. V okrajovom očku je umiestnený postranný krúžok, vo vnútornom postrannica. Postrannica je zložená z tyčinky s dvomi otvormi v strede a z dvojitého oka na prevlečenie remeňa. Z hradiska Bojná I pochádzajú tri úplne zachované zubadlá s postrannicami, ale dva artefakty majú jednu poškodenú postrannicu (tab. II: 1–4). Štyri zubadlá sú neúplné. Jednému exempláru chýba jedna postrannica (tab. III: 1), dve majú zachované len ramená s postrannými krúžkami (tab. III: 2, 3), avšak bez postranníc a z jedného zubadla zostal len jeden diel, čiže rameno s postrannicou a postranným krúžkom (tab. IV: 1). Vo fragmentoch sa našlo ďalších 11 kusov. V šiestich prípadoch ide o dvojité oko na prevlečenie remeňa (tab. IV: 3, 4, 6–9), jedenkrát sa našla len postrannica bez dvojitého oka na upevnenie remeňa (tab. IV: 5) a štyrikrát časť ramena (tab. III: 4–6; IV: 2). Súbor obsahuje viacero neúplne zachovaných častí, preto sa kvôli objektivizácii analýzy pracovalo napríklad pri celých zubadlách s jeho dvomi časťami oddelene. Keďže ide o dvojdielne zubadlá, vyhodnocoval sa každý diel jedného zubadla samostatne (obr. 6).



Obr. 6. Bojná. Absolútne zastúpenie jednotlivých súčastí dvojdielných zubadiel s postranicami z analyzovaného materiálu. Legenda: I – ramená; II – postrannica; III – stredový kĺb; IV – dvojité očka na prevlečenie remeňa; V – vonkajšie očka; VI – postranné krúžky.

Najviac nálezov (obr. 6) má na ramenách v strednej časti umiestnené plastické profilovanie štvorhranného prierezu (A2; tab. II: 3, 4; III: 1–3; IV: 1, 2). Ide akoby o strechovité zhrubnutie každej strany ramena. V troch prípadoch sa ramená zachovali hladké, bez plastickej výzdoby (A1; tab. II: 1, 2; III: 2) a jedno rameno má strednú časť plasticke profilovanú, ale s hviezdicovitým prierezom (A3; tab. III: 4). Pri všetkých exemplároch, aj na čiastočne zachovaných, boli ramená ukončené dvojíťmi, na seba kolmými vonkajšími očkami. Stredový kĺb tvorilo vo väčšine prípadov okrúhle vnútorné očko (C2; tab. II: 1–3; III: 1–6; IV: 1, 2). Len trikrát malo vnútorné očko tvar háčika (C1; tab. II: 4; III: 2), pričom ide o dve zubadlá. Na jednom exemplári majú obe ramená stredový kĺb v tvare háčika (tab. II: 4). V druhom prípade ide o zubadlo, ktorého jedno rameno bolo ukončené v tvare háčika, zatiaľ čo druhé bolo okrúhle (tab. III: 2). V oboch prípadoch ide pravdepodobne o opravované výrobky.

Postrannice sú prevažne dvojdielne. Skladajú sa z tyčinky s dvomi otvormi v strede a z dvojitého očka na prevlečenie remeňa. Osem postranníc je rovných a hladkých, z nich šesť má okrúhly (B1; tab. II: 1–3; III: 1; IV: 1) a dve štvorhranný a osemhranný prierez (B2; tab. II: 4; IV: 9). Len v jednom prípade sa našla rovná, ale priečne rebrovaná postrannica (B3; tab. II: 4). Dvojité očka na prevlečenie remeňa má vrchné očko obdĺžnikovitého, alebo lichobežníkovitého tvaru s obdĺžnikovým otvorom a cez krátky, úzky krčik prechádza do

spodnej poloblúkovej časti, s otvorom tiež poloblúkoveho tvaru (D1–D2). Štyri dvojité očka sa našli oddelene, ďalších osem bolo nájdených ako súčasť zubadla, pričom deväť kusov bolo nezdobených (tab. II: 1–3; III: 1; IV: 1, 5, 6) a tri zdobené (tab. II: 4; III: 3, 4). Výzdoba pozostáva z krátkych rýh, niekedy vytvárajúcich až plastické rebra, rozmiestnených na spodnej poloblúkovej časti a na krčiku, v jednom prípade sa nachádzala aj na vrchnom očku pod otvorom na prevlečenie remeňa. V dvoch prípadoch sa našlo dvojité očko bez krčika (D3; tab. IV: 8, 9). Ide v podstate o platničku, ktorá sa v spodnej časti krídlovito rozširuje, ale môže byť aj jednoduchého obdĺžnikovitého tvaru. Majú dva otvory, vrchný je obdĺžnikovitý a spodný, menší, je okrúhly alebo poloblúkový. Oba nálezy boli ozdobené tenkými ryhami v oblasti okolo otvoru na prevlečenie remeňa. Desať postranných krúžkov má kosoštvorcový prierez (F2; tab. II: 1–3; III: 1, 3; IV: 1, 2), štyri exempláre majú oválny alebo okrúhly prierez (F1; tab. II: 4; III: 2). Tieto štyri kusy sa našli na dvoch zubadlách, ktoré mali aj rameno so stredovým kĺbom typu C1, teda v tvare háčika.

Vybrané metrické znaky a ich základné štatistické hodnoty sú zaznamenané v tabele 2. Dĺžka ramien kolíše v rozmedzí od 96 do 110 mm. Na jednom exemplári sú ramená väčšinou rovnako dlhé, prípadne je rozdiel do cca 20 mm. Celková dĺžka ramien sa pohybuje medzi 180 a 197 mm. Dĺžka postrannice je minimálne 92 a maximálne

Tabela 2. Bojná. Dvojdielne zubadlá s postrannicami. Metrické znaky (mm) a ich základné štatistické hodnoty.

	počet	priemer	minimum	maximum
celková dĺžka ramien	6	186,8	180	197
dĺžka ramena	13	100,4	96	110
dĺžka postrannice	7	110,4	92	121
priemer postrannice	9	9,8	9	11
priemer krúžkov	14	33,3	29	42
šírka otvoru na dvojitom očku	15	16,0	13	19

121 mm, ich priemer je od 9 do 11 mm. Vo väčšine prípadov ide o postrannice s okrúhlym prierezom, na ktorých je v strede viditeľné opotrebovanie. Priemer 14 zachovaných krúžkov je 29 až 42 mm. Najväčší počet krúžkov má však rozmery medzi 33 až 34 mm. Ide hlavne o krúžky s kosoštvorcovým prierezom. Priemer otvoru na dvojitom očku na prevlečenie remeňa sa pohybuje medzi 13 a 19 mm, pričom prostredná hodnota je 16 mm.

VYHODNOTENIE

Skupina I

Jednodielne zubadlá s postrannými krúžkami

Zubadlá tohto typu sú spájané s kočovními kmeňmi (Měchurová 1984, 276, 277; Ruttkay, A. 1976, 358). Najväčší výskyt je z pomerne širokého územia na juhu Ukrajiny a Ruska, hoci sa našli aj v strednej a západnej Európe (Kirpičnikov 1973, 17). A. Ruttkay (1976, obr. 75) a Ž. Měchurová (1984, tab. I) ich označujú ako typ III, A. N. Kirpičnikov (1973, obr. VI) ako typ VI. Nie sú zvláštnosťou ani v hrobových nálezoch z mladšej doby vikingskej na území dnešného Švédska (Goßler 2011, 67), ale ani v staromaďarských hroboch (Gáll 2013, tab. 81: 1; 253: 6; Nevizánsky 2013, 112). Do oblasti Karpatskej kotliny sa dostali zrejme niekedy na prelome 9. a 10. stor. s príchodom starých Maďarov, niektoré možno aj neskôr, keď prišli na toto územie Pečenehovia ako žoldnierske vojenské jednotky (Nevizánsky 2013, 112).

Zo Slovenska sú, okrem nálezu z Bojnej (tab. I: 6), známe ďalšie dva exempláre. Nález zo Spišských Tomášoviec (Béreš/Štukovská 1980, 44, obr. 16: 6) má mierne prehnuté rameno s dĺžkou 153 mm a s okrúhlym prierezom. Vonkajšie očka majú tvar predĺženého háčika. Zachoval sa len jeden postranný krúžok (poškodený) s priemerom 37 mm. Ďalším nálezom je zubadlo z Bajča-Vlkanova (Točík 1964, 68, tab. 39: 8). Má taktiež mierne prehnuté rameno s okrúhlym prierezom a s dĺžkou 153 mm.

Vonkajšie očka sú však okrúhle. Oba postranné krúžky majú oválny tvar s rovnakým prierezom a s priemerom 70 mm. Ide o malý súbor náleзов, ktorých dĺžka ramien sa pohybuje od 153–160 mm, priemer krúžkov je v dvoch prípadoch 37 mm, len exemplár z Bajča-Vlkanova má priemer 70 mm. Jeden nález má vonkajšie očka okrúhle, ďalšie dva ich majú v tvare háčika, hoci rôznym spôsobom vyhotovené.

Jednodielne zubadlá možno podľa vonkajších očiek rozdeliť na dve podskupiny. Prvá má očka v tvare háčikov a druhá má okrúhle očka. Do prvej skupiny sa zaradzujú nálezy z Bojnej a zo Spišských Tomášoviec. Podobné exempláre pochádzajú napríklad z Ukrajiny z lokality Zelenki s rovným, 150 mm dlhým ramenom a s prierezom krúžkov cca 43 mm (Pletneva 1973, tab. 8: 18). Tri nálezy s mierne prehnutými ramenami s dĺžkou medzi 150 a 200 mm a s krúžkami s vnútorným priemerom od 40 do 80 mm sa našli aj v Poľsku na hradisku Tuligłowy (Strzyż 2006, 131), kým v Lutomiarsku len jeden exemplár s mierne prehnutým ramenom (Nadolski 1954, 214). Zubadlo z Ullensakeru v Nórsku má vo vonkajších očkách krúžky a v nich umiestnené záchytné kovania zahnuté do tvaru háčika, na koncoch roztepané a spojené nitom (Petersen 1951, obr. 11). Nálezy tejto podskupiny zubadiel poznáme aj zo Sedmohradska a sú datované do 10., prípadne na začiatok 11. stor. (Gáll 2013, 471, tab. 81: 1; 253: 6; Nevizánsky 2013, 112, obr. 3). Dĺžka nálezu z lokality Szászváros-Deaulul Pemilor je približne 187 mm a priemer krúžkov 69 mm (Gáll 2013, 466, tab. 253: 6; Nevizánsky 2013, 112).

Do druhej podskupiny zo Slovenska patrí exemplár z Bajča-Vlkanova. Takto tvarované nálezy sú početné na území Ukrajiny. Rameno majú ukončené okrúhlym vonkajším očkom a sú zväčša rovné, niekedy aj mierne prehnuté (Pletneva 1973, napr. tab. 3: 3; 4: 8; 18: 2, 9, 15; 31: 11; 33: 1, 2). Ich dĺžka sa pohybuje od 120 do 160 mm, priemer krúžkov je medzi 35–55 mm, najčastejšie však majú 40 mm (Kirpičnikov 1973, 17, pozn. 53). Podobné je aj zubadlo z Braslava v Bielorusku, ktoré má okrúhle vonkajšie očka na mierne prehnutom ramene s dĺžkou cca 134 mm a priemerom krúžkov 40 mm (Aleksejev 1966, obr. 69: 2). K týmto nálezom možno priradiť aj zubadlo z Lednice v Poľsku s ramenom dlhým 140 mm, ktorého krúžky sa však nezachovali (Górecki 2001, 62, 85, obr. 11: 5), aj niekoľko náleзов v Nemecku (Goßler 2011, 24, napr. tab. 12: 289.C; 13: 301.B.1; 14: 313, 314.B). N. Goßler ich rozdelil do dvoch skupín podľa prierezu ramena na exempláre s okrúhlym či oválnym a s hranatým prierezom. Nálezy zo strednej Európy datuje od 9. až do 12./13. stor., aj keď ťažisko výskytu jednodielnych zubadiel vidí v 10. a 11. stor. (Goßler 2011, 67). Nálezy z územia

Ukrajiny a Ruska sú datované takisto prevažne do 10.–11. stor. s prežívaním ešte aj v 13. stor. (*Kirpičnikov 1973, 17*).

Nález z Bajča-Vlkanova sa tvarom svojich vonkajších očiek podobá nálezom z kurhanov na Ukrajine (*Pletneva 1973, napr. tab. 3: 3; 4: 8*), pričom keramický materiál z tohto objektu poukazuje tiež na 10., prípadne 11. stor. (*Nevizánsky 2013, 111*). Exemplár zo Spišských Tomášoviec nemá bližšie nálezové okolnosti a zaraďuje sa skôr okrajovo do 9. až 10. stor. (*Béřeš/Štukovská 1980, 44*). Rovnako aj zubadlo z Bojneje je možné datovať len rámcovo do 9. až 10. stor. Jednodielne zubadlá nie sú príliš bežné v sledovanom území a zrejme súviseli s kočovníckymi importmi (*Kirpičnikov 1973, 18*).

Skupina II

Dvojdielne zubadlá s postrannými krúžkami

Zubadlá tohto typu sa používali počas dlhšieho časového obdobia. Sú známe už od doby halštatskej (*Měchurová 1984, 269*). A. N. Kirpičnikov (*1973, 16*) ich vo svojom triedení zaradil k IV. typu, A. Ruttkay (*1976, obr. 75*) a Z. Měchurová (*1984, tab. I*) k typu II. Tento typ dosiahol najväčšie rozšírenie v strednej a východnej Európe v 7.–10. stor., ale v danom období sa objavoval aj na západe (*Stein 1967a, 31, 84; 1967b, napr. tab. 15: 28; 38: 4; Oexle 1992, 22*) a severe Európy (*Petersen 1951, napr. obr. 8; 10; 13; 15*). V našej oblasti je charakteristický pre staršie obdobie Avarského kaganátu, vo väčšine prípadov s hladkými ramenami, vzácne aj s ramenami v tvare tuľajky (*Zábojník 2009, 51, obr. 19: 1, 2*). U starých Maďarov bol rovnako populárny a popri zubadlách s postrannými krúžkami sa používal aj počas celého stredoveku. Pri spracovávaní zubadiel zo staromaďarských pohrebísk I. Dienes (*1966, 210*) konštatoval, že zubadlá s postrannými krúžkami patrili k exemplárom, ktoré používali skôr široké masy radových bojovníkov. Výnimočne sa však nachádzali aj v hrobch vyššie postavených ľudí (*Dienes 1966, 210; Nevizánsky/Košta 2009, 321*). Tento typ zubadla sa využíva aj v dnešnom období (*Popluhár a kol. 2002, 61, obr. 18*).

Podskupina II A1. Dvojdielne zubadlá s postrannými krúžkami s hladkými ramenami

Z Bojneje pochádzajú tri celé zubadlá s hladkými ramenami so štvorhranným prierezom a jedno poškodené rameno tohto variantu. Dva exempláre sa našli na hradisku Valy (tab. I: 2, 4), rovnako ako aj fragmentárne zachovaný kus (tab. I: 5) a jeden v polohe II-Hradisko (tab. I: 1). Dve zubadlá (tab. I: 1, 4)

majú takmer identické rozmery (180 a 187 mm) ako zubadlá s postrannými krúžkami (s dĺžkou od 180 do 197 mm), čo svedčí o prítomnosti rozmerovo rovnako veľkých koní. Najmenší exemplár z hradiska Valy (tab. I: 2) patrí k pomerne malým zubadlám. Je teda očividné, že ide o malého koňa alebo skôr o oslíka. Veľkosť postranných krúžkov tohto variantu sa pohybuje medzi 31–37 mm, podobne ako pri zubadlách s postrannými krúžkami. Podľa A. N. Kirpičnikova (*1973, 16*) odlišná veľkosť krúžkov odrážala temperament koní, či zloženie ich stáda. Divokejšie kone mali zubadlá s väčšími krúžkami a miernejšie s menšími. Ich veľkosť sa údajne zväčšuje od 10. stor. (*Kirpičnikov 1973, 17*). Priemer krúžkov z merovinských pohrebísk však poukazuje na širokú variabilitu (20–116 mm), pričom priemerná veľkosť kolíše medzi 41 a 65 mm (*Oexle 1992, 22, obr. 3*). Na staromaďarských zubadlách je táto hodnota medzi 45 a 87 mm (*Ruttkay, A. 1976, 358; Zschille/Forrer 1893, tab. IX: 7, 9, 10*). Na zubadlách z neskorého stredoveku je taktiež rozdielny priemer 32–40 mm a 50–55 mm (*Slivka 1980, 258*). V dnešnej dobe sa veľkosť krúžkov na zubadlách tohto typu pohybuje okolo 70 mm (*Popluhár a kol. 2002, 61*). Podľa daných informácií je zrejme, že priemer postranných krúžkov bol variabilný aj počas jednotlivých časových období a na základe nich bohužiaľ nebolo možné presnejšie datovať zubadlá. Pri ich rozmeroch treba počítať aj s opravami a možnými výmenami, pri ktorých nemusela byť zachovaná predchádzajúca veľkosť, a teda skúmané nálezy nemusia predstavovať štandardne využívaný rozmer.

Tento variant je pomerne rozšírený, vyskytuje sa na celom území Slovenska a bol používaný počas dlhého obdobia, nielen vo včasnom stredoveku. Podobné nálezy sú bohato zastúpené na pohrebiskách z obdobia Avarského kaganátu či na staromaďarských pohrebiskách. Z. Měchurová (*1984, 276, tab. II: 8, 11*) začlenila do stredohradištného obdobia z územia bývalého Československa tri zubadlá tohto typu, ktoré sa však od nálezov z Bojneje mierne odlišujú. Zubadlá z Gajár a z Brna-Líšne majú okrúhle vonkajšie očka s pomerne veľkými postrannými krúžkami s priemerom od 70–90 mm (*Měchurová 1984, 276, tab. II: 8, 11*). Podobné zubadlo sa našlo aj v Hrádku pri Piešťanoch (zatiaľ nepublikovaný nález) aj na sídlisku v Bajči, pričom obe majú vnútorné aj vonkajšie očka okrúhle. Exemplár z Bajču má zachovaný len jeden postranný krúžok (*Ruttkay, M. 2002, obr. 37: 9*). Zo Starého Města pochádza len neúplné rameno zubadla s vnútorným aj vonkajším očkom v tvare háčika (*Měchurová 1984, 276, IV: 10*). Podobné typy sa nachádzajú aj v okolitých krajinách, kde boli vo včasnom stredoveku taktiež značne rozšírené (*Forsåker 1984, 118; Gofšler*

2011, 24; Nadolski 1954, tab. XI: 1; Petersen 1951, obr. 1: 1, 2). Kvôli veľkému časovému rozptylu, v ktorom boli tieto exempláre používané, patria k ťažšie datovateľným artefaktom.

Podskupina II A2 Dvojdielne zubadlá s postrannými krúžkami s tordovanými ramenami

Do tejto skupiny sa môže z hradiska Valy zaradiť len jedno zubadlo (tab. I: 3), ktoré je svojimi rozmermi takmer identické s inými zubadlami z Bojne. Dvojdielne zubadlá s tordovanými ramenami sú menej bežné. Vyskytujú sa na staromaďarských pohrebiskách, ale rovnako ich možno objaviť aj medzi nálezmi z neskorostredovekého obdobia. Našli sa napríklad na staromaďarskom pohrebisku v Strede nad Bodrogom v hrobe II/1926 (Nevizánsky/Košta 2009, tab. X: 1, 2). Ich vonkajšie a vnútorné očká sú však okrúhle, pričom na postranných krúžkoch sa zachovali aj malé upevňovacie kovania s nitmi, slúžiace zrejme na zachytenie remeňov (Nevizánsky/Košta 2009, tab. X: 2). K týmto nálezom môže patriť aj nález z Mutěnic, ktorý však má tordované len jedno rameno (Měchurová 1984, 272, tab. IV: 5). Zubadlá s tordovanými ramenami sa objavujú aj v Nemecku, kde ich je možné datovať od 9. až do neskorého 13. stor. (Göföler 2011, 23, 66) alebo v Maďarsku (Dienes 1966, obr. 11). Tento variant bol pomerne rozšírený aj na území bývalého východného Pruska (dnes časť severozápadného Ruska), pričom ide o rôzne typy zubadiel (Kulakov 1990, napr. tab. VIII: 6; XVII: 1, 3, 6; XX: 5; XXII: 2, 10; XXIII: 1; XXVII: 9; 9; XXXII: 7). Keďže je to nález, ktorý sa na sledovanom území vyskytuje skôr výnimočne, aj exemplár z Bojne je možné datovať len okrajovo do 9.–10. stor.

Skupina III Dvojdielne zubadlá s postrannicami

Dvojdielne zubadlá s postrannicami majú širokú dobu používania a rovnako aj rozsiahle územné rozšírenie (Kirpičnikov 1973, 14; Měchurová 1984, 268). Postrannice znemožňovali v prvom rade „vyklznutie“ zubadla z papule koňa, ale slúžili taktiež na lepšie ovládanie koňa. Pri zmene smeru jazdy sa vyvolal tlak postrannice na opačnej strane, ako bol požadovaný smer, čo rýchlejšie prinútilo koňa zmeniť smer jazdy (Göföler 2011, 24). Zubadlá s postrannicami sa podľa tvaru vonkajších očiek (Měchurová 1984, obr. 2; Ruttkay, A. 1982, tab. II) rozdeľujú na tri podskupiny:

1. s dvojitémi vonkajšími očkami v tvare osmičky,
2. s dvojitémi na seba kolmými vonkajšími očkami,
3. s jednoduchým vonkajším očkom.

Podskupina III A. Dvojdielne zubadlá s postrannicami s dvojitémi vonkajšími očkami v tvare osmičky

A. N. Kirpičnikov (1973, 14, 15) ich zaradil k svojmu typu Ia, taktiež aj A. Ruttkay (1976, 357) a Z. Měchurová (1984, obr. 2) ich označili ako typ I A. Ramená sú hladké a stredový kĺb má vo väčšine prípadov tvar háčika (Čilinská 1966, 192, 193; Eisner 1952, 302, 303). Postrannice mali zvyčajne jednoduché očko (s jedným otvorom), kolienkovito ohnuté alebo dvojité, obdĺžnikovité očko s dvomi, prevažne tiež obdĺžnikovitými otvormi (Zábojník 2009, 51). Boli však aj postrannice, ktorých spodná časť dvojitého očiek na prevlečenie remeňa je krídlovito rozšírená, pričom spodný otvor je malý a okrúhly a sú známe skôr zo staromaďarských pohrebísk (Dienes 1966, obr. 4: 1; Gáll 2013, tab. 4: 6). Na hradisku Valy sa našli dva fragmenty týchto postranníc. V oboch prípadoch ide o neúplné dvojité očká s jemnou ryhovanou výzdobou po stranách vrchného otvoru (tab. IV: 8, 9). Zubadlá s vonkajšími očkami v tvare osmičky patria k variantom, ktoré sú typické skôr pre obdobie Avarskeho kaganátu (Měchurová 1984, 269). Používali sa najprv s rovnými, neskôr zasa s esovito alebo iným spôsobom ohnutými postrannicami. Našli sa napríklad v hromadnom náleze z Moravského Svätého Jána (Eisner 1939–1946, obr. 7: 21), ako aj v Gajaroch, poloha Pustatina Vrablicova (Eisner 1933, tab. XCIII: 11), na pohrebisku v Devínskej Novej Vsi – v hrobách s rovnými aj s esovitými postrannicami (Eisner 1952, napr. obr. 8: 3; 29: 1, 2; 47: 7, 9; 68: 3, 7; 74: 14; 89: 6), v Nových Zámkoch – s rovnými aj s esovitými postrannicami (Čilinská 1966, napr. tab. XXXVIII: 4; XLII: 36; LI: 4; XLVII: 35; LVII: 22), v Šebastovciach – s rovnými aj s esovitými postrannicami (Budinský-Krička/Točík 1991, napr. tab. III: 41; XVI: 6; XXXV: 15; XXXVII: 31; XLII: 6; XLIII: 4; II: 5; VII: 41; XLIX: 6). Objavili sa však aj v staromaďarských hrobách, napríklad v hrobe 2/1937 v Strede nad Bodrogom (Nevizánsky/Košta 2009, tab. XI: 5, 6). Jedna postrannica takehoto typu sa našla aj neďaleko Radošiny, zrejme v oblasti horského prechodu cez Považský Inovec (Pieta 2015, 39, obr. 20: 19). Nachádzajú sa tiež na lokalitách na Morave, napríklad Chotěbuz-Podobora (Kouřil/Gryc 2011, obr. 12: 3), Mikulčice – depot II (Měchurová 1984, 269, tab. III: 1, 8) či v Rakúsku (Justová 1990, obr. 15: 3), alebo v Poľsku (Strzyż 2006, obr. 36: 7), a pravdaže v Maďarsku (Dienes 1966, obr. 4: 1; Gáll 2013, tab. 4: 6). Zubadlá s vonkajšími očkami v tvare osmičky boli rozšírené aj na merovinských pohrebiskách (Oexle 1992, 47–72). Ramená majú väčšinou okrúhle vonkajšie očká aj vnútorné očko stredového kĺbu, ale nájdu sa takisto exempláre s vnútorným očkom v tvare háčika (Oexle 1992,

napr. tab. 28: 60.1; 31: 70.1; 34: 74.1; 155: 350.1). Postrannice sú rovné alebo vo vrchnej časti ohnuté, prípadne poloblúkové. V okrajovom vonkajšom očku bývajú namiesto jednoduchých postranných krúžkov umiestnené malé krúžky s predĺženým krčikom ukončené obdĺžnikovitým očkom alebo záchytné kovania zahnuté do tvaru háčika, na koncoch roztepané a spojené jedným nitom (*Oexle* 1992, 47).

Podľa A. N. Kirpičnikova (1973, 15) patria tieto exempláre k najrozšírenejším nomádkym zubadlám a ich prítomnosť vo východnej a strednej Európe doznieva na začiatku 11. stor. (*Měchurová* 1984, 272). Tento typ zubadiel sa nachádza aj v depotoch, ktoré je možné zaradiť do predveľkomoravského aj veľkomoravského obdobia (*Bartošková* 1986, 105, 106). V sledovanej oblasti boli teda späté prevažne s nomádkymi etnikami. Pravdepodobne počas 9. stor. sa pomaly vytrácajú a na jeho konci, resp. na začiatku 10. stor., s príchodom starých Maďarov sa začínajú znova objavovať.

Podskupina III B. Dvojdielne zubadlá s postrannicami s dvojitémi na seba kolmými vonkajšími očkami

Podľa A. N. Kirpičnikova (1973, 14, 15), A. Ruttkaya (1976, 357) aj Z. Měchurovej (1984, 268–272) ide o základný typ s označením typ I. Sú to dvojdielne zubadlá, ktorých ramená sú ukončené dvojitémi, na seba kolmými vonkajšími očkami, s postrannicou vo vnútornom a postrannými krúžkami v okrajovom očku. Stredový kĺb môže byť buď okrúhly, alebo v tvare háčika. Podľa tvaru ramien sa môžu rozdeliť na tri varianty, a to:

1. s hladkými ramenami,
2. s plasticky profilovanými ramenami so štvorhranným prierezom,
3. s plasticky profilovanými ramenami s hviezdicovitým prierezom.

V Bojnej sa z prvého variantu našli dva exempláre, pričom v jednom prípade ide zrejme o opravovaný kus s dvomi odlišnými ramenami. V súbore však prevládajú zubadlá druhého variantu, ktoré sa zachovali celé aj vo fragmentoch. V jednom prípade ide o exemplár patriaci do tretieho variantu.

Variant III B1. Dvojdielne zubadlá s postrannicami s dvojitémi na seba kolmými vonkajšími očkami a s hladkými ramenami

Zubadlá sa upravovali tak, aby koňa nezraňovali, čiže bez rôznych výčnelkov a výstupkov (*Popluhár a kol.* 2002, 61; *Ruttkay, A.* 1976, 357). Ramená sa teda vyrábali najčastejšie z hladkej tyčinky

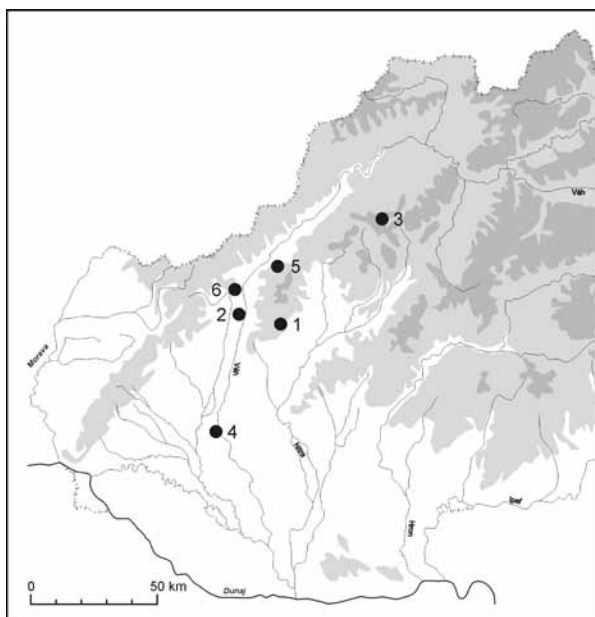
s okrúhlym, prípadne štvorhranným prierezom so zaoblenými hranami. Zubadlá s hladkými ramenami sa používali pomerne bežne. Stredový kĺb mali vo väčšine prípadov v tvare háčika. Zubadlá tohto variantu majú široký výber postranníc. Môžu byť rovné a hladké, esovito zahnuté či priečne rebrované („zaškrcované“). Očko na upevnenie remeňa bolo buď jednoduché (s jedným otvorom), zvyčajne kolienkovito ohnuté, alebo dvojité, teda s dvomi otvormi a rôzne tvarované (*Měchurová* 1984, 268).

Zubadlá tohto variantu sú v Bojnej zastúpené len dvomi kusmi. Prvé zubadlo (tab. III: 2) bolo sekundárne opravované, pretože jedno rameno je hladké s vnútorným očkom v tvare háčika, zatiaľ čo druhé rameno je v strede plasticky tvarované a vnútorné očko je okrúhle. Druhé zubadlo (tab. II: 1, 2) sa skladá z dvoch častí s hladkými ramenami, pričom obe majú okrúhle vnútorné očko. Dĺžka ramien na oboch exemplároch sa od seba veľmi neodlišuje, 99 a 102 mm na jednom a 102 mm na druhom kuse. Podobné rozmery majú v súbore z Bojnej aj zubadlá s plasticky tvarovanými ramenami. Exempláre tohto variantu (s hladkými ramenami) nachádzame na Slovensku na pohrebiskách z obdobia Avarskeho kaganátu (napr. Šebastovce – *Budinský-Krička/Točík* 1991, tab. I: 3 – hrob 5) alebo na staromaďarských pohrebiskách (napr. Košúty, Sereď či Nesvady – *Točík* 1968, tab. XXI: 5; XXIV: 9; XXVI: 8; XLIV: 7). Objavili sa však aj na hradiskách na Morave v Břeclavi-Pohansku (*Dostál* 1978, obr. 16: 7; *Měchurová* 1984, 268, tab. II: 3), či v Mikulčiciach (*Měchurová* 1984, 268, tab. III: 12), taktiež v Slovinsku na lokalite Sebenje (*Pleterski* 1987, 254, obr. 15), ako aj v Maďarsku (*Dienes* 1966, obr. 3: 1, 2; 4: 2). Nálezy z územia Ruska majú rovnako ramená hladké bez akéhokoľvek plastickeho zdobenja (*Kirpičnikov* 1973, tab. I: 1, 4; II: 2, 3; III: 2), stredový kĺb býva okrúhly, ale aj v tvare háčika. Podľa A. N. Kirpičnikova (1973, 14) sa tieto zubadlá rozšírili z Ruska a v strednej a severnej Európe sa vyskytli predovšetkým na miestach, kde došlo ku kontaktom s Avarmi, Chazarmi, Maďarmi alebo Bulharmi.

Variant III B2. Dvojdielne zubadlá s postrannicami s dvojitémi na seba kolmými vonkajšími očkami a s plasticky profilovanými ramenami so štvorhranným prierezom

Do druhého variantu sa radia dvojdielne zubadlá s plasticky profilovanými ramenami so štvorhranným prierezom. Rameno je vyrobené väčšinou z tyčinky štvorhranného prierezu a na každej strane má akoby strechovité výčnelky, nachádzajúce sa v strednej časti medzi vnútorným a vonkajším očkom. Vnútorné očko býva okrúhle, rovnako ako

aj vonkajšie očka, ktoré sú dvojité a navzájom na seba kolmé. Postrannice sú hladké alebo priečne rebrované, prípadne ozdobené priečnymi ryhami. Majú okrúhly alebo štvorhranný, niekedy osemhranný, prierez. V ich strede sú umiestnené dva obdĺžnikové otvory na zachytenie dvojitého očka na prevlečenie remeňa. Hladké postrannice sú jednoduché bez výzdoby. Pri priečne rebrovaných postranniciach ide o plastickú výzdobu, zatiaľ čo pri postranniciach ozdobených priečnymi ryhami vznikla výzdoba rytím.



Obr. 7. Mapa lokalít s výskytom dvojielnych zubadiel s postrannicami s plasticky tvarovanými ramenami so štvorhranným prierezom (variant III B2) na území Slovenska. 1 – Bojná I-Valy; 2 – Pobedim; 3 – Pružina; 4 – Sereď; 5 – Trenčianske Teplice; 6 – Zemianske Podhradie.

Tento variant je na hradisku Valy najviac zastúpený (tab. II: 3, 4; III: 1–3, 5, 6; IV: 1, 2). Ich ramená sú dlhé od 96 do 110 mm. Od zubadiel s hladkými ramenami sa veľmi neodlišujú, takže zrejme ide o štandardnú dĺžku. Na jednom zubadle sú ramená zväčša rovnako dlhé. Plastické zdobenie ramien zubadiel z územia Slovenska poznáme z niekoľkých včasnostredovekých lokalít (obr. 7). Tento variant zubadiel sa našiel v Pobedime, v depote II a X na hradisku Hradištia, ako aj v depote VI na sídlisku Dianovec (Bialeková 1963, obr. 112, 121; 2008, obr. 1, 4). Z polohy Hradištia ide o dva diely zubadla z dvoch rôznych hromadných nálezov (Bialeková 1963, obr. 112, 121; 2008, obr. 1). Exemplár z depotu VI na rozdiel od predchádzajúcich nálezov nemá zachované postrannice (Bialeková 2008, obr. 1). V Pobedime bol ešte jeden takýto

exemplár objavený počas výskumu v roku 2007. Ide o poškodené rameno s hladkou postrannicou s okrúhlym prierezom, ale s neúplným dvojitém očkom (Henning/RuttKay, M./Daňová 2009, 76, obr. 109: 1). Ďalší exemplár s plasticky tvarovanými ramenami pochádza zo Zemianskeho Podhradia (Kolník 1999, 229, 230, obr. 3). Postrannice sú rovné a hladké, pričom dvojité očko na prevlečenie remeňa je v spodnej časti zdobené. Postrannica je v blízkosti upevnenia dvojitého očka po oboch stranách ozdobená dvomi tenkými ryhami. Postranný krúžok štvorhranného prierezu má priemer 32 mm (Kolník 1999, 229, obr. 3). Podobné, ale neúplné zubadlá sú aj z okolia Dubnice nad Váhom a z Trenčianskych Teplíc, ktoré však ešte neboli podrobnejšie publikované. V oboch prípadoch sa zachovala len časť zubadla, a to jedno rameno s postrannicou a postranným krúžkom. Exemplár z Trenčianskych Teplíc je poškodený (Pieta 2000, 131). Dubnické zubadlo má postrannicu dlhú 107 mm so štvorhranným prierezom a ozdobenú priečnymi ryhami. Výzdoba ryhovaním pokračuje aj na spodnej časti dvojitého očka a na krčiku. Tri zubadlá s takýmto charakteristickým tvarovaním ramien sa nachádzajú aj v depote objavenom na hradisku v Pružine (RuttKay, A./RuttKay, M./Šalkovský 2002, obr. F 22). Jeden neúplný exemplár má zachovanú len jednu hladkú postrannicu s okrúhlym prierezom. Dve ďalšie zubadlá majú postrannice priečne rebrované. Každé rebro je v najhrubšej časti ozdobené tenkými ryhami. Taktiež však zatiaľ neboli podrobnejšie publikované. Podobný nález, zrejme nepublikovaný, sa nachádza v expozícii na Trenčianskom hrade v Trenčíne. Ide rovnako o variant s hladkými postrannicami zrejme okrúhleho prierezu. Do tejto kolekcie možno zo Slovenska ešte zaradiť dva exempláre zo Serede (Točík 1968, tab. XXXIX: 7; XLIII: 2, 6, 7). V prvom prípade sa našli dva samostatné diely zubadla, čiže rameno s postrannicou a postranným krúžkom, pri zbere v polohe I a údajne pochádzajú z porušeného hrobu (Točík 1968, tab. XXXIX: 7). V druhom prípade ide o poškodené zubadlo z hrobu 2/54 z polohy II (Točík 1968, tab. XLIII: 2, 6, 7). Prvé dva neúplné exempláre majú ramená dlhé 102 a 104 mm a hladké postrannice s dĺžkou 130 mm a s priemerom 12 a 13 mm. Priemer postranných krúžkov je 35 mm (Točík 1968, 48, tab. XXXIX: 7). Hrobový nález má ramená s dĺžkou 94 mm a postranné krúžky s priemerom 38 mm, zatiaľ čo postrannice sa nezachovali (Točík 1968, 50, tab. XLIII: 2, 6, 7). Jednotlivé nálezy zo Slovenska majú takmer identické rozmery.

Z Bojnej pochádzajú prevažne exempláre s hladkými postrannicami s okrúhlym (tab. II: 1–3; III: 1; IV: 1), prípadne aj so štvorhranným prierezom

(tab. II: 4), bez výzdoby (obr. 6). Zaujímavosťou je zubadlo s dvomi odlišnými postrannicami (tab. II: 4), jedna je hladká a druhá ozdobená priečnymi rebrami, pričom jedna má dĺžku 98 a druhá 110 mm. Dĺžka postranníc zubadiel z Bojnejsa pohybuje v rozmedzí 92 až 121 mm s priemerom od 9 do 11 mm. Dvojité očka sú zvyčajne bez výzdoby, výnimočne však bývajú aj zdobené. Na hradisku sa našlo aj niekoľko fragmentárne zachovaných postranníc (tab. IV: 3–7), ktoré by mohli tiež patriť k tomuto variantu zubadiel. Tri neúplné exempláre z Pobodima majú rovné a hladké postrannice s okrúhlym prierezom s dĺžkou cca 97, 107 a 140 mm, dvojité očka sú nezdobené (Bialeková 1963, obr. 121; 1981, 90, obr. 53; Henning/Ruttkay, M./Daňová 2009, 76, obr. 109: 1). Postrannice zo Zemianskeho Podhradía sú taktiež rovné a hladké s okrúhlym prierezom a s dĺžkou 124 mm, pričom dvojité očko je zdobené (Kolník 1999, 229, obr. 3). Dubnické zubadlo má postrannicu rovnú so štvorhranným prierezom ozdobenú tenkými pravidelnými ryhami, ktoré prechádzajú aj na spodnú časť dvojitého očka. Dlhá je 107 mm. Neúplná postrannica z Trenčianskych Teplíc je hladká s okrúhlym prierezom. Do tohto súboru sa môže započítať ešte niekoľko postranníc z rôznych lokalít (Blatné Remety, Dolná Mariková, Svätý Jur, Vyšný Kubín). Čiastočne publikované sú dva exempláre zo Svätého Jura. Prvá je rovná, zrejme so štvorhranným prierezom a ozdobená priečnymi ryhami, druhá je tiež rovná, ale hladká a bez výzdoby, podľa všetkého s okrúhlym prierezom (Vavák 2010, 16, obr. 5: 1, 2). Taktiež z Vyšného Kubína poznáme dve postrannice. Hladká postrannica, asi so štvorhranným prierezom, pochádza z výskumu P. Čaploviča (1987, 223, tab. CXV: 17). Druhý exemplár sa našiel na hradisku počas päťdesiatych rokov minulého storočia a je ozdobený skupinami trojitých priečných rýh, má okrúhly prierez a výzdobu aj na dvojitom očku na prevlečenie remeňa. Dĺžka postrannice je 99 mm s priemerom 12 mm. Dvojité očko zdobia pravidelne rozmiestnené dvojice niekoľkonásobných puncovaných krúžkov striedajúcich sa s tenkými ryhami (Turčan 2004, 427, 429, 430, obr. 2: 6). V Pobodime v depote X sa nachádzala ešte jedna rovná a priečne rebrovaná postrannica s dĺžkou 137 mm (Bialeková 1981, 90). Z Blatných Remiet pochádza jedna neúplná postrannica ozdobená priečnymi ryhami so štvorhranným prierezom, zatiaľ čo z Dolnej Marikovej je hladká postrannica so štvorhranným prierezom a bez výzdoby, so zachovaným dvojitým očkom na prevlečenie remeňa. Oba exempláre ešte neboli detailne publikované. Najviac frekventované sú postrannice hladké s okrúhlym prierezom, zatiaľ čo so štvorhranným či osemhranným

prierezom sú menej časté. Postrannice priečne rebrované, ako aj ozdobené priečnymi ryhami sú zastúpené v rovnakom počte, ale oproti hladkým postranniciam sú v menšine. Dĺžka postranníc sa pohybuje medzi 100 až 120 mm. Objavujú sa však aj menšie ako 100 mm alebo väčšie ako 120 mm. Hladké postrannice s okrúhlym prierezom majú rôznu dĺžku (priemerná dl. exemplárov z Bojnejsa je 117 mm), zatiaľ čo priečne rebrované postrannice patria k dlhším variantom. Podľa A. N. Kirpičnikova (1973, 14, pozn. 7) je pri zubadlách typu I dĺžka postranníc rôznorodejšia, najčastejšie však 130–160 mm, pričom mladšie exempláre sú dlhšie. Otvor dvojitého očka na prevlečenie remeňa je medzi 13 a 19 mm, ale prostredná hodnota je 16 mm. Postranné krúžky na nálezoch z Bojnejsa sú rôzne veľké, s priemerom od 29 do 42 mm. Najväčší počet krúžkov, hlavne s kosoštvorcovým prierezom, má 33 alebo 34 mm, podobne ako aj pri iných nálezoch zo Slovenska. Podobné rozmery majú aj zubadlá s postrannými krúžkami z Bojnejsa. Podľa A. N. Kirpičnikova (1973, 14, pozn. 7) zubadlá typu I majú priemer postranných krúžkov medzi 35 až 40 mm, čo korešponduje aj s našimi nálezmi. Celková dĺžka ramien tohto variantu z Bojnejsa pohybuje medzi 180 a 197 mm a je podobná ako pri dvojdielných zubadlách s postrannými krúžkami.

Z Moravy poznáme taktiež niekoľko zubadiel tohto variantu. Na lokalite Břeclav-Pohansko sa počas výskumu v blízkosti objektu 38 našla poškodená časť ramena (Měchurová 1984, 284, tab. II: 6). V Mikulčiciach boli objavené dve fragmentárne zachované ramená s okrúhlymi vonkajšími aj vnútornými očkami, ale len jedno má postranný krúžok (Měchurová 1984, 284, tab. III: 3, 13). Jedno poškodené zubadlo s vnútornými očkami v tvare háčika, len s jednou zachovanou, priečne rebrovanou postrannicou je vystavené v stálej muzeálnej expozícii v areáli hradiska, kde je viditeľné plastické profilovanie ramien. Podobný nález publikovala aj Z. Měchurová (1984, tab. III: 7) so zachovanou druhou postrannicou, priečne rebrovanou, ale bez výrazných zhrubnutí na ramenách. Pochádza z depotu I, v ktorom sa okrem neho našla ešte jedna postrannica a jedno zubadlo s esovitými postrannicami, strmeň typu VI a poľnohospodárske náradie (Bartošková 1986, obr. 10). Je možné, že ide o ten istý nález, ktorý však zrejme nebol správne kresbovo zdokumentovaný. Ďalší ojedinelý exemplár sa našiel v objekte 1 z Troubska (Měchurová 1984, tab. IV: 11a, b; Neustupný a kol. 1960, obr. 162), ktorý má obe postrannice priečne rebrované s dĺžkou 110 a 114 mm (Měchurová 1984, 288). V posledných rokoch boli publikované aj viaceré príspevky o nálezoch z Vysokého Poľa, polohy Klášťov (Geisler/Kohoutek 2014; Kohoutek 2007; Velká Morava 2014). Ide o jedno

z najvyššie položených hradísk na Morave, kde bolo objavených niekoľko hromadných nálezov, pričom vo viacerých sa našli súčasti výstroja jazdca, ako aj konského postroja (Geisler/Kohoutek 2014). Sú to celé alebo neúplné dvojdielne zubadlá s okrúhlymi vnútornými aj vonkajšími očkami. Postrannice sú prevažne rovné, hladké s okrúhlym prierezom, výnimočne aj priečne rebrované (Geisler/Kohoutek 2014, obr. 6: D1/5, 40: D7/18, 41: D7/21; Kohoutek 2007, 521, obr. 151; *Velká Morava* 2014, 333, obr. 119). K tomuto variantu zubadiel sa môže zaradiť aj starší hrobový nález z Maďarska, z lokality Szerencs (Kovács 1985, obr. 6: 1). V hrobe sa našlo dvojdielne zubadlo s rovnými a hladkými postrannicami s okrúhlym prierezom a spolu s ním aj dva strmene s guľovitým zosilnením na krčiku a uškom kolmo orientovaným smerom na stúpadlo (Kovács 1985, obr. 6: 2, 3).

Tento variant zubadiel nie je na sledovanom území príliš početne zastúpený (obr. 7), pretože problémom je všeobecne nízky počet zubadiel z 9. stor. Zvyčajne ide o nálezy z vrstiev, objektov alebo depotov. Keďže pohrebný rítus Slovanov bol odlišný od Avarov či starých Maďarov, ktorí do hrobov svojich bojovníkov vkladali aj konské pozostatky a výstroj koňa, nie sú tieto artefakty také frekventované ako pri týchto nomádskych etnikách. Výskyt tohto variantu je na staromaďarských pohrebiskách (Sereď, Szerencs) skôr ojedinelý, keďže starí Maďari používali takmer výlučne zubadlá s hladkými ramenami. Ako už bolo spomenuté vyššie, zubadlá boli väčšinou zhotovované tak, aby nemali žiadne výstupky (Popluhár a kol. 2002, 61; Ruttkay, A. 1976, 357), a preto použitie zubadiel s plasticky profilovanými ramenami nebolo zrejme pre kone príjemné. Hrotité výčnelky boli umiestnené priamo v papuli koňa a zaiste tlačili na jeho líca z vnútornej strany, čím asi museli znepriemňovať koňovi jazdenie. Prečo boli tieto zubadlá takto upravované? Je možné, že práve tento typ zubadla sa využíval pre iný druh koňa, ktoré boli odlišné od koní nomádov.² Tí využívali skôr kone, ktoré nebolo nutné väčšími podniecovať k jazde (Zábojník 2009, 39). Pri presnejšom datovaní týchto zubadiel by mohli byť nápomocné exempláre pochádzajúce z depotov zo Slovenska. Vo viacerých prípadoch však ide len o čiastočne publikované hromadné nálezy. V depotoch II, VI a X z Pobodima bolo popri zubadlách uložené v prvom rade veľké množstvo hrivien, poľnohospodárske náradie, ale tiež ostrohy (typ III a typ IV) a ich súčasti (Bialeková 1977, 105–107, 109; 2008, obr. 1). V depote z Pružiny je okrem zubadiel taktiež značný počet poľnohospodárskeho náradia, hrivien, ako aj ostrôh, ale nachádzajú sa tam aj tri strmene s uškom kolmo

orientovaným na stúpadlo a s guľovitým zosilnením na krčiku – typ III 2 – a jeden strmeň s plastickými rebrami na oblúkovitých ramenách – typ I 2 (Ruttkay, A./Ruttkay, M./Šalkovský 2002, obr. F 22). Ostrohy typu III zaradili D. Bialeková (1977, 130) a A. Ruttkay (1976, 348) od začiatku až do polovice 9. stor. Ostrohy typu IV dotovala D. Bialeková (1977, 130, 134) do prvej polovice 9. stor. s prežívaním do jeho druhej polovice, A. Ruttkay (1976, 346, 348) zasa do prvých troch štvrtín 9. stor., zatiaľ čo P. Kouřil/M. Tymonová (2013, 144) ostrohy tohto typu zo Stěbořic zaradili do obdobia okolo polovice 9. stor., prípadne do priebehu tretej tretiny 9. stor. s možným presahovaním až do 10. stor. Strmene typu III 2 zasa zaradili A. Ruttkay (1976, 354; 1982, tab. II) a Z. Měchurová (1983, 74, 75) do širšieho obdobia od druhej polovice 8. až do druhej polovice 10. stor., zatiaľ čo strmene typu I 2 do prvej polovice 9. stor. Š. Karo (2004, 167–169) strmene s guľovitým zosilnením na krčiku a kolmo na stúpadlo nasadeným uškom zo Slovinska dotovala do stredu a na koniec 9. stor., zatiaľ čo strmene s plastickými rebrami na ramenách do obdobia celého 9. stor. Depoty z lokality Vysoké pole, poloha Klášťov, predbežne datujú M. Geisler a J. Kohoutek (2014, 106) taktiež do obdobia druhej polovice 9. stor. a začiatku 10. stor.

Výskyt zubadiel tohto variantu sa zatiaľ obmedzuje len na určitú časť stredného Podunajska (Slovensko, Morava, Maďarsko). T. Kolník (1999, 230) v nich vidí doklad o ich autonómnom vývoji v prvej tretine 9. stor. a zároveň dôkaz o počiatkoch rozvoja domácej slovanskej elity. Je pravdepodobné, že ide o domáce výrobky, charakteristické pre sledované prostredie, ktoré svedčia o náraste jazdeckých bojovníkov v danom období. Výskyt týchto zubadiel v 9. stor. je zřejmý, ale ide asi skôr o jeho druhú polovicu, s prežívaním na začiatku 10. stor.

Variant III B3. Dvojdielne zubadlá s postrannicami s dvojíťmi na seba kolmými vonkajšími očkami a s plasticky profilovanými ramenami s hviezdicovitým prierezom

Do tohto variantu je možné z hradiska Valy v Bojnjej zaradiť len jedno neúplné rameno s okrúhlym vnútorným očkom a neúplným okrúhlym vonkajším očkom a s charakteristickým plastickým profilovaním stredu ramena s hviezdicovitým prierezom (tab. III: 4). Ide o vzácny typ zubadiel s postrannicami a od predchádzajúceho variantu sa odlišuje práve hviezdicovitým prierezom ramena.

² Za radu ďakujem doc. PhDr. J. Zábojníkovi, CSc.

Nálezy tohto variantu zubadiel pochádzajú z dvoch odlišných oblastí Európy, a to zo severských štátov a z južnej oblasti – zo Slovinska. Stredový kĺb majú buď okrúhle, alebo v tvare háčika a vo väčšine prípadov majú dvojité, na seba kolmé vonkajšie očká. Namiesto postranného krúžku majú väčšinou malé krúžky s predĺženým krčikom, na konci ktorého je obdĺžnikovitý otvor (*Arbman 1940*, tab. 26: 1; *Catalogue Ljubljana 2001*, obr. 323; 338; 339; *Forsåker 1984*, obr. 13: 1; *Gofšler 2011*, tab. 19: 393.B.1; *von zur Mühlen 1975*, tab. 19: 2; *Müller-Wille 1987*, tab. 75; *Pedersen 2014*, obr. 2.3; *Petersen 1951*, obr. 15). Postrannice sú pomerne dlhé, najčastejšie hladké s okrúhlym alebo štvorcovým prierezom, nezdobené alebo zdobené. Exempláre zo severnej oblasti sú zväčša bez výzdoby a vyznačujú sa nezvyčajným dvojitým očkom na prevlečenie remeňa. Vo vrchnej časti je predĺžená bočná platnička, ktorá je rovnako dlhá ako postrannica a s ňou rovnobežná, pričom v jej strede je obdĺžnikovitý otvor na prevlečenie remeňa (*Arbman 1940*, tab. 26: 1; *Forsåker 1984*, obr. 13: 1; *Gofšler 2011*, tab. 19: 393.B.1; *von zur Mühlen 1975*, tab. 19: 2; *Müller-Wille 1987*, tab. 75; *Petersen 1951*, obr. 15). Zubadlá z územia Slovinska sa vyznačujú skôr typickým dvojitým očkom s dlhším krčikom, prípadne s dvojitou štvorhrannou platničkou (*Catalogue Ljubljana 2001*, obr. 323; 338; 339) a sú pomerne bohato zdobené. Jeden exemplár tohto variantu zubadiel pochádza aj z neznámej lokality z Maďarska. Stredový kĺb je okrúhly a má dvojité, na seba kolmé vonkajšie očká so zachovanými postrannicami aj postrannými krúžkami. Postrannice sú priečne rebrované s poškodeným dvojitým očkom na prevlečenie remeňa (*Dienes 1966*, obr. 5: 2; *Révész 2014*, obr. 62, vpravo hore).

V Slovinsku patria dvojdielne železné zubadlá s plasticky profilovanými ramenami k najbežnejším tvarom (*Karo 2012*, 306), ktoré sa objavujú aj v hromadných nálezoch spolu s ostrohami a strmeňmi (*Knific 2010*, 87, obr. 3). Na slovinských lokalitách sú rámcovo datované do 9. a na začiatok 10. stor., zatiaľ čo v severnej Európe skôr do 10. a na začiatok 11. stor. (*Karo 2012*, 307). Exempláre z Bojne, ako aj z Maďarska, tvoria síce veľmi malý súbor z oblasti stredného Podunajska, ale poukazujú na kontakty s jednou z týchto oblastí, pričom môže ísť aj o napodobovanie cudzích predlôh.

Podskupina III C. Dvojdielne zubadlá s postrannicami s jednoduchým vonkajším očkom

Sú to zubadlá, ktoré Z. *Měchurová* (1984, 272) aj A. *Ruttikay* (1976, obr. 75) zaradili k variantu I B a A. N. *Kirpičnikov* (1973, obr. 4) im priradil dva typy, variant IB a typ III. Majú hladké ramená s vnútorným očkom v tvare háčika. Vonkajšie očko býva jednoduché, okrúhle až oválne a pomerne veľké, zrejme kvôli lepšiemu umiestneniu postrannice aj postranného krúžku (*Měchurová 1984*, 272). Tento typ zubadiel nepatrí v období včasného stredoveku k veľmi rozšíreným typom. Nachádzajú sa skôr príležitostne, napríklad na pohrebiskách z obdobia Avarskeho kaganátu – Devínska Nová Ves (hrob 412 – *Eisner 1952*, obr. 47: 3) alebo na staromaďarských pohrebiskách – Streda nad Bodrogom (hrob 3/1937 – *Nevizánsky/Košta 2009*, tab. VII: 3). Na Morave sa našli napríklad v Brankoviciach (*Měchurová 1984*, tab. II: 7). Používali sa aj v neskorom stredoveku, pričom staršie nálezy mali kratšie postrannice s jednoduchým očkom na prevlečenie remeňa, ktoré sa postupne predlžovali (*Krajčic 2003*, 112, 114). Z Bojne toto zubadlo nie je zatiaľ známe.³

K tejto podskupine sa môžu priradiť aj zubadlá, ktoré majú postrannice s veľkým okrúhlym, resp. oválnym otvorom v strede. V nich bývajú umiestnené dve pozdĺžne kovania s nitmi, do ktorých sa upevňovali remene. Objavili sa aj na Morave. Ide o už známy nález z Břeclavi-Pohanska nájdený v objekte 254, z ktorého sa zachovali len dve postrannice (*Měchurová 1984*, 273). Takáto postrannica však zrejme pochádza aj z Pobodimu, zo sídliska Dianovec, z depotu VI, ktorý však zatiaľ nebol podrobnejšie publikovaný (*Bialeková 2008*, obr. 4). J. *Vignatiiová* (1980, 184) ich zaradzuje do 9. stor., Z. *Měchurová* (1984, 273) rozširuje ich datovanie do 9.–10. stor. M. *Schulze-Dörrlamm* (1988, 416) ich označuje ako typ Tara a datuje ich od polovice 9. stor. Podobné exempláre sa vyskytujú predovšetkým v severných štátoch Európy, vo vikingskom prostredí (*Bersu/Wilson 1966*, obr. 11; *Brøndsted 1936*, obr. 85: 2; *Cirkin 1972*, tab. 24: 18; *Fettich 1937*, tab. LXXXII; *Fornvännan 1908*, 201f., obr. 7; *Gofšler 2011*, tab. 18: 390.A.1; 2014, obr. 4: 4; *László 1943*, obr. 18; *Matz 2006*, obr. 3: 5; *Petersen 1951*, obr. 17; *Schulze-Dörrlamm 1988*, 416;

³ Pri tomto variante spomeniem zubadlo s tordovanými ramenami zo súboru z Bojne, ktoré má, na rozdiel od iných exemplárov s postrannými krúžkami, pomerne veľké vonkajšie očká. Nie sú okrúhle, ale zatočené akoby do tvaru ulity. Ich priemer je 27 až 29 mm, čo takmer korešponduje s priemernou veľkosťou doložených postranných krúžkov iných typov zubadiel z Bojne (33 až 34 mm). Postranné krúžky sa v nich však nezachovali. Zaradila som ho do skupiny dvojdielnych zubadiel s postrannými krúžkami (podskupina IIA2), ale ponúka sa tu aj možnosť inej interpretácie, na základe veľkosti jeho vonkajších očiek, a to začleniť ho do tejto podskupiny dvojdielnych zubadiel s postrannicami s jednoduchým vonkajším očkom. Keďže sa však postranné krúžky, ako aj možné postrannice, nezachovali, je ťažké jednoznačne určiť o aký typ zubadla ide.

Zschille/Forrer 1893, 15, tab. VIII: 1). Do Škandinávie a aj do Karpatskej kotliny prenikli najskôr z územia vnútornej Ázie, pričom vychádzali z podobných, avšak esovito zahnutých typov postranníc (Schulze-Dörrlamm 1988, 416). Nálezy z Moravy, resp. zo Slovenska svedčia o kontaktoch s touto oblasťou. Ťažko však určiť, či ide o importy prinesené zo severu alebo o napodobneniny vytvorené na domácej pôde (Měchurová 1984, 273).

ZÁVER

Obec Bojná sa stala známou verejnosti vďaka dlhoročnému systematickému výskumu na hradisku Valy. Výskum priniesol veľa informácií o zástavbe areálu a o výstavbe opevnenia, ale v neposlednom rade aj nemalý objem keramického materiálu a drobných predmetov. Do tohto súboru nálezov patrí značné množstvo súčastí konského postroja, v prvom rade zubadlá, strmene, rozdeľovače remeňov či pracky. Pre tento príspevok boli vybrané a spracované zubadlá, ktoré boli objavené hlavne na hradisku Valy, ale aj v ďalších dvoch polohách, a to v polohe II-Hradisko a III-Žihlavník. Ide o pomerne veľký počet zubadiel pochádzajúci z jedného náleziska. Nachádzajú sa tu celé aj fragmentárne zachované predmety. Z pohľadu typológie ich bolo možné rozčleniť do troch hlavných skupín, pričom druhá a tretia skupina sa delí na ďalšie podskupiny a varianty.

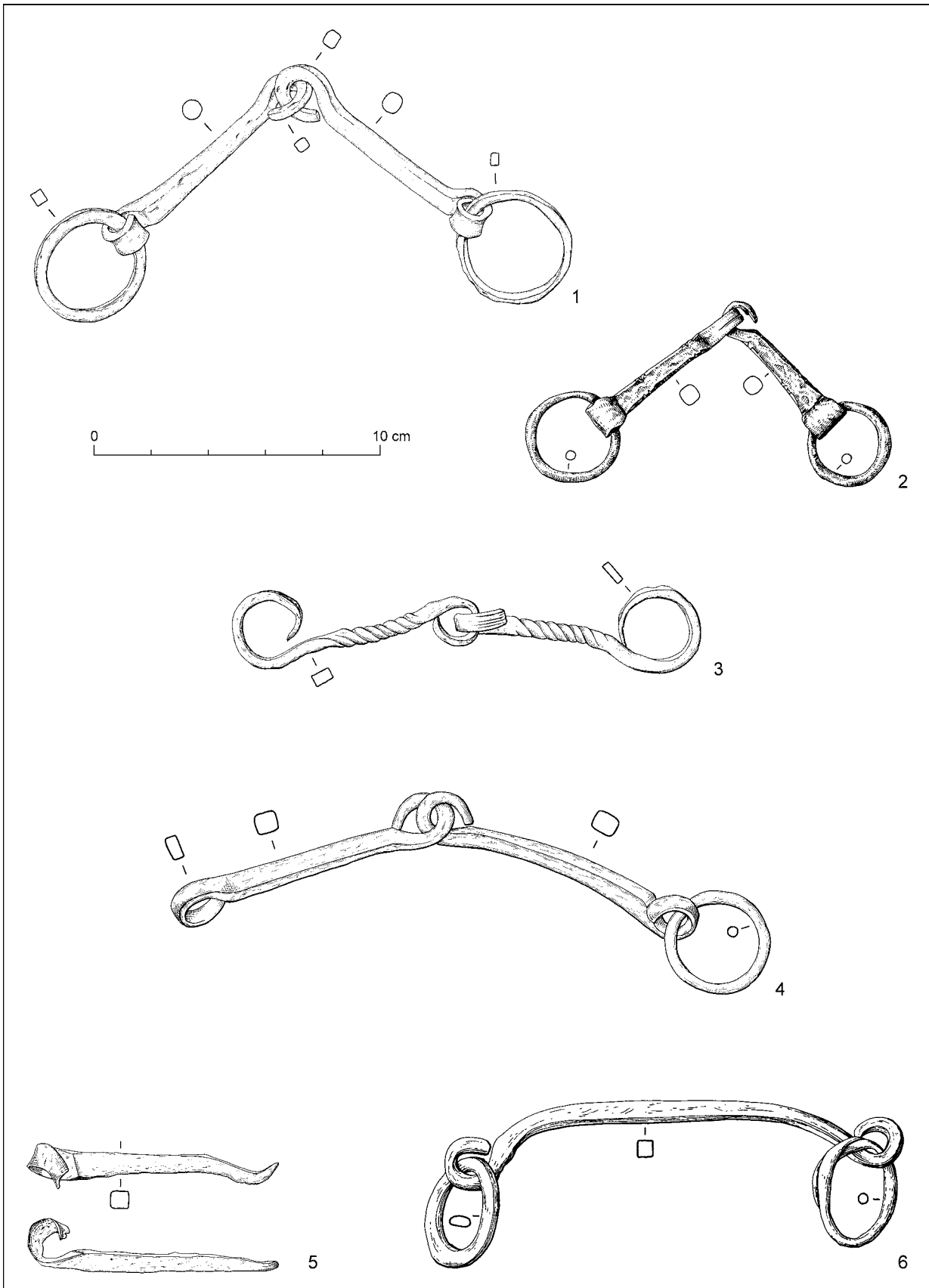
Najmenej zastúpené sú jednodielne zubadlá (I). Ide o jeden exemplár z Bojnej III, pričom zo Slovenska sú známe zatiaľ len dva ďalšie nálezy. Na našom území ide o zriedkavé typy, ktoré súvisia zrejme s prítomnosťou nomádskych etník, prípadne s ich importmi.

Do druhej skupiny patria dvojdielne zubadlá s postrannými krúžkami (II), ktoré možno rozdeliť na dve podskupiny, a to s hladkými (II A1) a s tordovanými ramenami (II A2). Prvá podskupina (II A1) je početnejšia a bežne sa vyskytujúca na celom území Slovenska. Tieto zubadlá sa používali počas dlhého obdobia, nielen vo včasnom stredoveku. Bohato sú zastúpené aj na pohrebiskách z obdobia Avarského kaganátu či na staromaďarských pohrebiskách. Druhá podskupina (II A2) sa na sledovanom území objavuje len výnimočne.

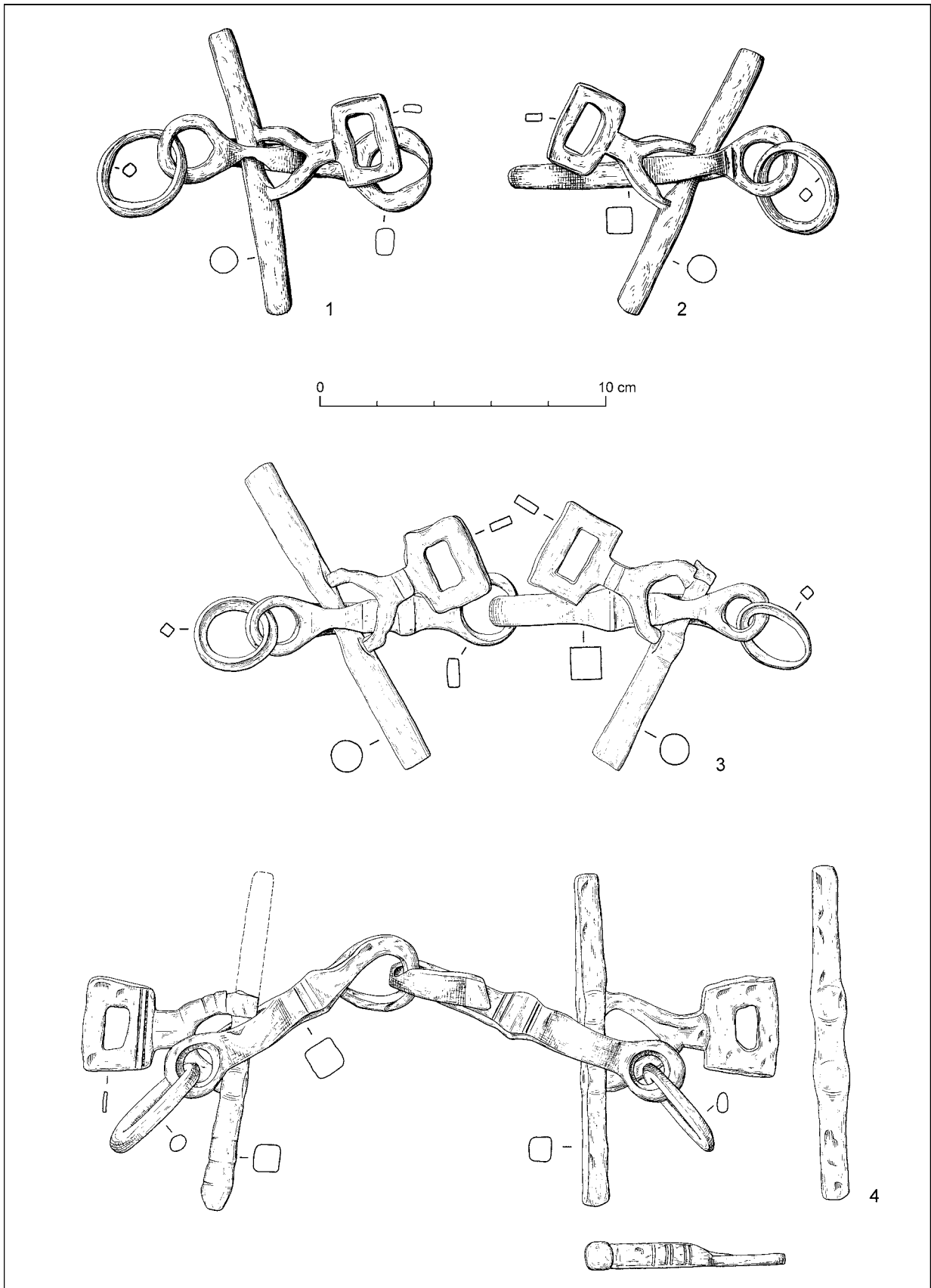
Do poslednej, tretej skupiny patria dvojdielne zubadlá s postrannicami, ktoré sa podľa tvaru vonkajších očiek delia na tri podskupiny (III A, III B a III C). Do prvej podskupiny (III A) patria zubadlá s dvojíťmi vonkajšími očkami v tvare osmičky. Tento typ zubadiel sa na hradisku Valy ani v iných polohách nenašiel celý, ale zrejme k nemu prináležia dve poškodené postrannice, z ktorých sa zachovali len neúplné dvojité očka na prevlečenie remeňa.

Do druhej podskupiny (III B), teda k zubadlám s dvojíťmi vonkajšími očkami navzájom na seba kolmými, patria takmer všetky exempláre nájdené na hradisku Valy. Táto podskupina sa môže podľa ramien rozčleniť ešte na tri varianty. Prvý variant s hladkými ramenami (III B1) je evidovaný len na dvoch zubadlách. V jednom prípade ide určite o opravované zubadlo, keďže len jedno rameno je hladké. Najpočetnejšie zastúpený je druhý variant (III B2). Ide o zubadlá s plasticky profilovanými ramenami so štvorhranným prierezom, ktoré sa našli buď celé, alebo fragmentárne zachované. Tento variant zubadiel bol na území dnešného Slovenska zistený na viacerých lokalitách, ktorých osídlenie možno zaradiť najmä do včasnostredovekého obdobia (Pobedim, Pružina, Trenčianske Teplice, Zemianske Podhradie). Často ide o nálezy z objektov alebo sídliskových vrstiev, ale bývajú aj súčasťou depotov. Je pravdepodobné, že ide o domáce výrobky charakteristické pre sledované prostredie, ktoré svedčia aj o prítomnosti väčšieho počtu jazdeckých bojovníkov v danom období. Podobné nálezy boli objavené aj na niekoľkých lokalitách na Morave (Mikulčice, Troubsko, Vysoké Pole-Klášfov). Ich výskyt na staromaďarských pohrebiskách (Sereď, Szerencs) je ojedinelý, keďže starí Maďari používali takmer výlučne zubadlá s hladkými ramenami. Zmienené artefakty by, na rozdiel od ich bežných foriem, mohli byť skôr svedectvom o prítomnosti Slovanov v tej oblasti, prípadne o využití iného druhu zubadla. Dá sa predpokladať, že tieto zubadlá patria k typom charakteristickým pre 9. stor., zrejme jeho druhú polovicu, s prežívaním na začiatku 10. stor. Posledný variant (III B3) tejto podskupiny je vyhradený zubadlám s ramenami plasticky profilovanými, ale s hviezdicovitým prierezom. V Bojnej je zastúpený len symbolicky jedným poškodeným kusom. Exempláre s takto ozdobenými ramenami sú rozšírené na území dnešného Slovenska a v krajinách severnej Európy. Tretiu podskupinu (III C) tvoria dvojdielne zubadlá s postrannicami s jednoduchými vonkajšími očkami, ktoré však na hradisku Valy chýbajú.

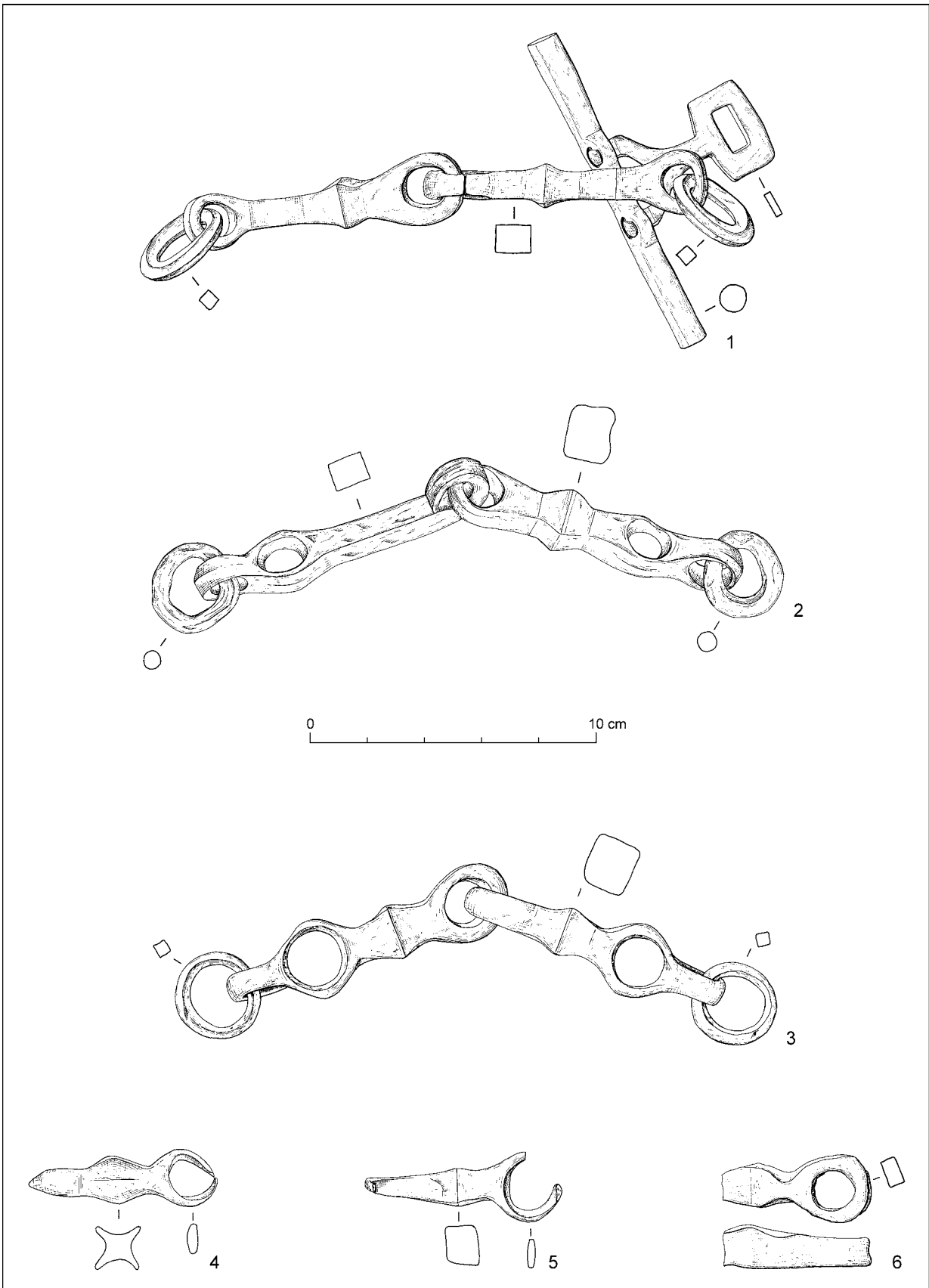
Súbor zubadiel z Bojnej predstavuje jednu z mála publikovaných ucelených kolekcí, ktorá poukazuje na pestrosť využívaných typov tejto základnej časti konského postroja. Rozmery jednotlivých typov, či už dvojdielných zubadiel s postrannými krúžkami alebo s postrannicami, majú podobné hodnoty a na základe skúmaných zubadiel sa javí, že v tomto období existovala viac-menej homogénna populácia koní. Predpokladá sa, že hradisko Valy zaniklo niekedy na prelome 9. a 10. stor., pričom neskoršie osídlenie už nebolo zachytené. Nálezy zubadiel je teda možné datovať rámcovo do 9. stor., skôr do jeho druhej polovice, s prípadným prežívaním ešte na začiatku 10. stor.



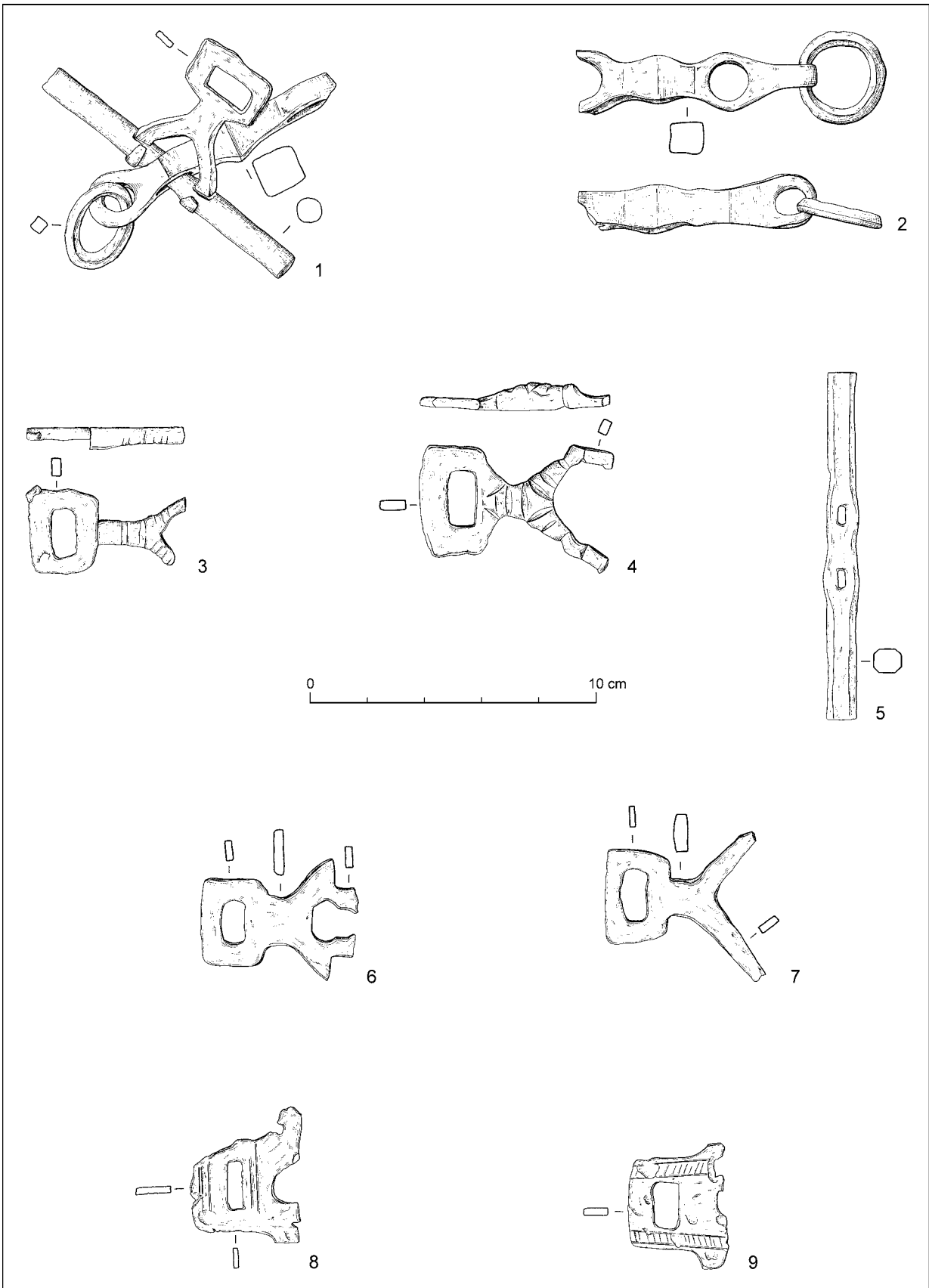
Tab. I. Bojná. Dvojdíelne zubadlá s postrannými krúžkami a jednodielne zubadlo. 1 – Bojná II-Hradisko; 2–5 – Bojná I-Valy; 6 – Bojná III-Žihľavník.



Tab. II. Bojná I-Valy. Dvojdielne zubadlá s postrannicami.



Tab. III. Bojná I-Valy. Dvojdielne zubadlá s postrannicami.



Tab. IV. Bojná I-Valy. Dvojdielne zubadlá s postrannicami.

LITERATÚRA

- Aleksejev 1966* – P. V. Aleksejev: Polockaja zemlja (očerki istorii severnoj Belorusii) v IX–XIII vv. Moskva 1966.
- Ambros/Müller 1980* – C. Ambros/H.-H. Müller: Frühgeschichtliche Pferdeskelettfunde aus dem Gebiet der Tschechoslowakei. Bratislava 1980.
- Arbman 1940* – H. Arbman: Birka I. Die Gräber. Tafeln. Uppsala 1940.
- Bartošková 1986* – A. Bartošková: Slovanské depoty železných předmětů v Československu. Praha 1986.
- Bersu/Wilson 1966* – G. Bersu/D. M. Wilson: Three Viking graves in the Isle of Man. London 1966.
- Béres/Štukovská 1980* – J. Béres/D. Štukovská: Výskum slovanského hradiska v Spišských Tomášovciach. AVANS 1978, 42–45.
- Bialeková 1963* – D. Bialeková: Výskum slovanského hradiska v Pobedime v rokoch 1959–1962. Arch. Rozhledy 15, 1963, 349–372.
- Bialeková 1977* – D. Bialeková: Sporen von slawischen Fundplätzen in Pobedim. Slov. Arch. 25, 1977, 103–160.
- Bialeková 1981* – D. Bialeková: Dávne slovanské kováčstvo. Bratislava 1981.
- Bialeková 1988* – D. Bialeková: Potrava živočíšneho pôvodu v pobedimskej sídliskovej ekuméne v 9. stor. Arch. Rozhledy 40, 1988, 296–305.
- Bialeková 2008* – D. Bialeková: Depotfunde von Axtbarren und Eisengegenständen – ein Phänomen des Pobedim – Burgwalls und seines ökonomischen Hinterlandes. In: L. Poláček (Hrsg.): Das wirtschaftliche Hinterland der frühmittelalterlichen Zentren. Brno 2008, 337–344.
- Brøndsted 1936* – J. Brøndsted: Danish Inhumation Graves of Viking Age. A survey. Acta Arch. (København) 7, 1936, 81–228.
- Budinský-Krička/Točík 1991* – V. Budinský-Krička/A. Točík: Šebastovce. Gräberfelder aus der Zeit des Awarischen Reiches. Katalog. Nitra 1991.
- Catalogue Ljubljana 2001* – P. Bitenc/T. Knific (Ed.): Od Rimljanov do Slovanov. Predmeti. Katalog. Ljubljana 2001.
- Cirkin 1972* – A. V. Cirkin: Šokšinskij mogilnik. Sovetskaja Arch. 1, 1972, 155–170.
- Čaplovič 1987* – P. Čaplovič: Púchovské sídlisko Trniny nad Veľkým Bystercom. Slov. Arch. 8, 1966, 184–216.
- Čilinská 1966* – Z. Čilinská: Slawisch-awarisches Gräberfeld in Nové Zámky. Bratislava 1966.
- Dienes 1966* – I. Dienes: A honfoglaló magyarok lószerszámának néhány tanulsága. Arch. Ért. 93, 1966, 208–234.
- Dostál 1978* – B. Dostál: Dvacet let archeologického výzkumu Břeclavi-Pohanska. Vlastivědný Věstník Moravský 30, 1978, 129–157.
- Dreslerová 2009* – G. Dreslerová: Osel v době hradištní. In: P. Dresler/Z. Měřínský (Ed.): Archeologie doby hradištní v České a Slovenské republice. Sborník příspěvků přednesených na pracovním setkání Archeologie doby hradištní ve dnech 24.–26. 4. 2006. Brno 2009, 10–16.
- Dreslerová 2014* – G. Dreslerová: Nemilany – hroby koní – archeozoologická analýza. In: R. Přichystalová/M. Kalábek (Ed.): Raněstředověké pohřebiště Olomouc-Nemilany. Katalog. Brno 2014, 175–189.
- Eisner 1933* – J. Eisner: Slovensko v pravěku. Bratislava 1933.
- Eisner 1939–1946* – J. Eisner: Sídlště ze starší doby hradištní v slovenském Pomoraví. Pam. Arch. 42, Praha 1946, 94–105.
- Eisner 1952* – J. Eisner: Devínska Nová Ves. Bratislava 1952.
- Fettich 1937* – N. Fettich: A honfoglaló magyarság fémművészége. Táblával. Die Metallkunst der landnemenden Ungarn. Tafeln. Budapest 1937.
- Fornvännan 1908* – Statens historiska museum och K. myntkabinettet. Tillväxten under år 1908. Fornvännan 1908, 14–311.
- Forsåker 1984* – A. L. Forsåker: Zaumzeug, Reitausrüstung und Beschirrung. In: G. Arwidsson (Ed.): Birka II: 2. Systematische Analysen der Gräberfunde. Stockholm 1984, 113–136.
- Gáll 2013* – E. Gáll: Az Erdélyi-medence, a partium és a Bánság 10.–11. századi temetői. Szeged 2013.
- Geisler/Kohoutek 2014* – M. Geisler/J. Kohoutek: Vysoké Pole-Kláštov. Inventář hromadných nálezů železných předmětů a shrnutí terénních výzkumných sezon 2005–2007. Vysoké Pole-Kláštov. Pravěk. Suppl. 28. Brno 2014.
- Górecki 2001* – J. Górecki: Gród na Ostrowie Lednickim na tle wybranych ośrodków grodowych pierwszej monarchii piastowskiej. Poznań 2001.
- Goßler 2011* – N. Goßler: Reiter und Ritter Formenkunde, Chronologie, Verwendung und gesellschaftliche Bedeutung des mittelalterlichen Reitzubehörs aus Deutschland. Schwerin 2011.
- Goßler 2013* – N. Goßler: Die mittelalterlichen Steigbügel aus dem Berliner Bestand der Prussia-Sammlung (ehemals Königsberg/Ostproußen) – Studien zu Typologie, Chronologie und Kulturgeschichte. Acta Praehist. et Arch. 45, 2013, 109–215.
- Goßler 2014* – N. Goßler: Wikingerzeitliche Waffen- und Reitzubehörfunde aus dem Berliner Bestand der Prussia-Sammlung (ehemals Königsberg/Ostproußen) – und ihre Beziehung zu Skandinavien. Acta Praehist. et Arch. 46, 2014, 185–210.
- Henning/Ruttikay, M./Daňová 2009* – J. Henning/M. Ruttikay/K. Daňová: Výskum včasnostredovekého hradiska v Pobedime. AVANS 2007, 2009, 75–77.
- Jakubčinová/Vangľová 2015* – M. Jakubčinová/T. Vangľová: Príspevok k vnútornej zástavbe hradiska Bojná I-Valy. In: *Pieta et al.* 2015, 63–90.
- Justová 1990* – J. Justová: Dolnorakouské Podunají v raném středověku. Slovanská archeologie k jeho osídlení v 6.–11. století. Praha 1990.
- Karo 2004* – Š. Karo: Die Typologie der frühmittelalterlichen Steigbügel aus slowenischen Fundorten. In: G. Fusek (Zost.): Zborník na počesť Dariny Bialekovej. Nitra 2004, 165–174.
- Karo 2012* – Š. Karo: Oprema jahača i konja s Gradišča nad Bašljem (Slovenija). In: Dani Stjepana Gunja-

- če 2. Zbornik radova sa Znanstvenog skupa „Dani Stjepana Gunjače 2“, Hrvatska srednjovjekovna povijesno-arheološka baština, Međunarodne teme, Split, 18.–21. listopada 2011. Split 2012, 297–315.
- Kirpičnikov 1973* – A. N. Kirpičnikov: Snaržaženie vsadnika i verchovogo koňa na Rusi IX–XIII vv. Leningrad 1973.
- Knific 2010* – T. Knific: Early mediaeval Hoards of iron Items in Slovenia. Arch. Adriatica 4, 2010, 85–99.
- Kohoutek 2007* – J. Kohoutek: Vysoké pole (okr. Zlín). Přehled Výzkumů 48, 2007, 520, 521.
- Kolník 1999* – T. Kolník: Nové pozoruhodné nálezy zo Zemianskeho Podhradia. Štud. Zvesti AU SAV 33, 1999, 227–231.
- Kouřil/Gryc 2011* – P. Kouřil/J. Gryc: Der Burgwall in Chotěbuz-Podobora und seine Stellung in der Siedlungsstruktur des oberen Odergebietes vom 8. bis zum 9./10. Jahrhundert. In: J. Macháček/Š. Ungerman (Hrsg.): Frühgeschichtliche Zentralorte in Mitteleuropa. Bonn 2011, 217–243.
- Kouřil/Tymonová 2013* – P. Kouřil/M. Tymonová: Slovan-ský kostrový mohylník ve Stěbořicích. Brno 2013.
- Kovács 1985* – L. Kovács: Honfoglalás kori sírok Nagytarcsán I: Temető utca 5. (Adatok a gombos nyaku kengyelek értékeleséhez). Commun. Arch. Hungariae 1985, 125–139.
- Krajčic 2003* – R. Krajčic: Sezimovo Ústí. Archeologie středověkého poddanského města 3. Kovárna v Sezimově Ústí a analýza výrobků ze železa I. Praha – Sezimovo Ústí – Tábor 2003.
- Kulakov 1990* – V. I. Kulakov: Drevnosti Prussov VI–XIII vv. Moskva 1991.
- László 1943* – G. László: A Koroncói lelet és a honfoglaló magyrok nyerge. Der Grabfund von Koroncó und der altungarische Sattel. Budapest 1943.
- Matz 2006* – Ch. Matz: Eine außergewöhnliche Pferdebestattung. In: M. Rech (Hrsg.): Pferdeopfer – Reiterkrieger. Fahren und Reiten durch die Jahrtausende. Bonn 2006, 119–123.
- Měchurová 1980* – Z. Měchurová: Podrobná terminologie koňského postroje a jeho částí ve středohradištním období. Vlastivědný Věstník Moravský 32, 1980, 187–193.
- Měchurová 1981* – Z. Měchurová: Kůň tažný a jezdecký v raném středověku. Časopis Moravského Muz. Brno 66, 1981, 75–91.
- Měchurová 1983* – Z. Měchurová: Třmeny a jiné součásti sedla z časně středověkého období. Časopis Moravského Muz. Brno 68, 1983, 61–89.
- Měchurová 1984* – Z. Měchurová: Součásti uzdění koně ve velkomoravském období. Arch. Hist. 9, 1984, 263–292.
- Miklíková 2006* – Z. Miklíková: Kostrové zvyšky koní zo staromaďarského pohrebiska v Leviciach. Slov. Arch. 54, 2006, 353–362.
- Miklíková 2010* – Z. Miklíková: Archeozoologické nálezy zo stredovekého sídliska v Bajči. Slov. Arch. 58, 2010, 123–168.
- von zur Mühlen 1975* – B. von zur Mühlen: Die Kultur der Wikinger in Ostpreussen. Bonn 1975.
- Müller-Wille 1987* – M. Müller-Wille: Das wikingzeitliche Gräberfeld von Thumby-Bienebek (Kr. Rendsburg-Eckernförde). Teil II. Neumünster 1987.
- Nadolski 1954* – A. Nadolski: Studia nad uzbrojeniem polskim w X, XI i XII wieku. Łódź 1954.
- Neustupný a kol. 1960* – J. Neustupný a kol.: Pravěk Československa. Praha 1960.
- Nevizánsky 2013* – G. Nevizánsky: K otázke pôvodu a datovaniu včasnostredovekých jednodielnych zubadiel. Zbor. SNM 107. Arch. 23, 2013, 111–116.
- Nevizánsky/Košta 2009* – G. Nevizánsky/J. Košta: Výskum staromaďarského jazdeckého pohrebiska v Strede nad Bodrogom v rokoch 1926 a 1937. Slov. Arch. 57, 2009, 301–354.
- Oexle 1992* – J. Oexle: Studien zu merowingerzeitlichem Pferdegeschirr am Beispiel der Trensen. Text. Mainz am Rhein 1992.
- Ožďáni et al. 1992* – O. Ožďáni/J. Zábojník/G. Nevizánsky/I. Kuzma: Militária – Kónský postroj – Voz. Terminológia archeologickej hmotnej kultúry na Slovensku II. Nitra 1992.
- Pedersen 2014* – A. Pedersen: Dead Warriors in Living Memory. A study of Weapon and Equestrian Burials in Viking-Age Denmark, AD 800–1000. Copenhagen 2014.
- Peške 1985* – L. Peške: Domáci a lovná zvierata podle nálezů na slovanských lokalitách v Čechách. Sbor. Národ. Muz. Praha 3, 4, 2009, 209–216.
- Petersen 1951* – J. Petersen: Vikingetidens redskaper. Oslo 1951.
- Pieta 2000* – K. Pieta: Latènezeitlicher Burgwall und Opferplatz (?) in Trenčianske Teplice. In: J. Bouzek/H. Friesinger/K. Pieta/B. Komoróczy (Ed.): Gentes, Reges und Rom. Brno 2000, 129–153.
- Pieta 2006* – K. Pieta: Hradiská Bojná II a Bojná III. Burgwalle Bojná II und Bojná III. In: K. Pieta/A. Ruttikay/M. Ruttikay (Ed.): Bojná. Hospodárske a politické centrum Nitrianskeho kniežatstva. Nitra 2006, 173–190.
- Pieta 2013* – K. Pieta: Bojná – Ein frühmittelalterliches Machtzentrum in Reichweite von Gold- und Eisenrevieren. In: M. Hardt/O. Heinrich-Tamáška (Hrsg.): Macht des Goldes, Gold der Macht. Herrschafts- und Jenseitsrepräsentation zwischen Antike und Frühmittelalter im mittleren Donauraum. Forschungen zu Spätantike und Mittelalter 2. Weinstadt 2013, 423–437.
- Pieta 2015* – K. Pieta: Včasnostredoveké mocenské centrum Bojná – výskumy v rokoch 2007–2013. In: *Pieta et al. 2015*, 9–50.
- Pieta et al. 2011* – K. Pieta/J. Haruštiak/M. Jakubčinová/T. Vangľová: Výskum včasnostredovekého hradiska Bojná I v rokoch 2007 a 2008. AVANS 2008, 2011, 205–211.
- Pieta et al. 2013* – K. Pieta/J. Haruštiak/M. Jakubčinová/T. Vangľová: Výskum včasnostredovekej aglomerácie Bojná v roku 2009. AVANS 2009, 2013, 182–188.
- Pieta et al. 2015* – K. Pieta/Z. Robak/A. Bartošková/J. Csütörtöky/I. Čizmář/J. Dorica/Z. Farkaš/L. Galuška/M. Hanuliak/J. Henning/K. U. Heussner/M. Jakubčinová/J. Janošik/Š. Karo/T. Knific/J. Kohoutek/M. Kohút/J. Lukačka/D. Ozdín/M. Ruttikay/A. T. Ruttikay/V. Turčan/Š. Ungerman/T. Vangľová: Bojná 2.

- Nové výsledky výskumov včasnostredovekých hradísk. Arch. Slovaca Monogr. Fontes, Tomus 20. Nitra 2016.
- Pieta et al., v tlači* – K. Pieta/M. Jakubčinová/Z. Robak/T. Vanglová: Výskum včasnostredovekej aglomerácie Bojná v roku 2012. AVANS, v tlači.
- Pieta/RuttKay 2006* – K. Pieta/A. RuttKay: Bojná – mocenské a christinizačné centrum Nitrianskeho kniežatstva. In: K. Pieta/A. RuttKay/M. RuttKay (Ed.): Bojná. Hospodárske a politické centrum Nitrianskeho kniežatstva. Nitra 2006, 21–70.
- Pletneva 1973* – S. A. Pletneva: Drevnosti Čornych Klobukov. Moskva 1973.
- Pleterski 1987* – A. Pleterski: Sebenjski zaklad. Arh. Vestnik 38, 1987, 237–330.
- Popluhár a kol. 2002* – L. Popluhár/M. Breza/A. Ďuran/Š. Čulen/S. Grisa: Jazda na koni. Košice 2002.
- Pramene II 1999* – Pramene k dejinám Slovenska a Slovákov II. Slovensko očami cudzincov: Vzácne správy o histórii nášho územia od 6. do 10. stor., tak ako sa javia v písomnostiach prevažne cudzieho pôvodu. Bratislava 1999.
- Révész 2014* – L. Révész: The Era the Hungarian Conquest. Budapest 2014.
- RuttKay, A. 1975* – A. RuttKay: Waffen und Reiterausrüstung des 9. bis zur ersten des 14. Jahrhunderts in der Slowakei (I). Slov. Arch. 23, 1975, 119–217.
- RuttKay, A. 1976* – A. RuttKay: Waffen und Reiterausrüstung des 9. bis zur ersten des 14. Jahrhunderts in der Slowakei (II). Slov. Arch. 24, 1976, 245–396.
- RuttKay, A. 1982* – A. RuttKay: The organization of troops Warfare and arms in the period of the Great Moravian state. Slov. Arch. 30, 1982, 165–198.
- RuttKay, A./RuttKay, M./Šalkovský 2002* – A. RuttKay/M. RuttKay/P. Šalkovský (Ed.): Slovensko vo včasnom stredoveku. Nitra 2002.
- RuttKay, M. 2002* – M. RuttKay: Mittelalterliche Siedlung und Gräberfelder in Bajč-Medzi kanálmi (Vorbericht). Slov. Arch. 50, 2002, 245–322.
- Schulze-Dörrlamm 1988* – M. Schulze-Dörrlamm: Untersuchungen zur Herkunft der Ungarn und zum Beginn ihrer Landnahme im Karpatenbecken. Jahr. RGZ 35, 1988, 373–478.
- Slivka 1980* – M. Slivka: Stredoveké hutníctvo a kováčstvo na východnom Slovensku II. Hist. Carpatica 11, 1980, 218–288.
- Stein 1967a* – F. Stein: Adelsgräber des achten Jahrhunderts in Deutschland. Text. Berlin 1967.
- Stein 1967b* – F. Stein: Adelsgräber des achten Jahrhunderts in Deutschland. Tafeln. Berlin 1967.
- Strzyż 2006* – P. Strzyż: Uzbrojenie we wczesnośredniowiecznej Małopolsce. Łódź 2006.
- Točík 1964* – A. Točík: Záchranný výskum v Bajči-Vlkánovo v rokoch 1959–1960. Štud. Zvesti AÚ SAV 12, 1964, 5–186.
- Točík 1968* – A. Točík: Altmagyarische Gräberfelder in der Südwestslowakei. Bratislava 1968.
- Turčan 2004* – V. Turčan: Nové včasnostredoveké nálezy z Oravy. In: G. Fusek (Zost.): Zborník na počesť Dariny Bialekovej. Nitra 2004, 427–431.
- Vavák 2010* – J. Vavák: Nové poznatky k najstarším dejinám Svätého Jura. In: Zo starších dejín Svätého Jura. Svätý Jur 2010, 7–31.
- Velká Morava 2014* – P. Kouřil (Ed.): Velká Morava a počátky křesťanství. Brno 2014.
- Vignatiová 1980* – J. Vignatiová: Součásti jezdecké výstroje z nálezů na Pohansku u Břeclavi. Sborník Prací Fil. Fak. Brno E 25, 1980, 161–198.
- Zábojník 2009* – J. Zábojník: Slovensko a Avarský kaganát. Bratislava 2009.
- Zschille/Forrer 1893* – R. Zschille/R. Forrer: Die Pferdetränke in ihrer Formen-Entwicklung. Ein Versuch zur Characterisirung und Datirung der Mundstücke der Pferdezümmung unserer Kulturvölker 1893.

Rukopis prijatý 9. 8. 2016

Abstract and key words translated by Lucia Nezvalová
Zusammenfassung übersetzt von Lubomír Novotný

Mgr. Miriam Jakubčinová
 Archeologický ústav SAV
 Akademická 2
 SK – 949 21 Nitra
 nraumjak@savba.sk

Frühmittelalterliche Trensen aus Bojná

Miriam Jakubčinová

ZUSAMMENFASSUNG

Die Gemeinde Bojná wurde der Öffentlichkeit dank der langjährigen systematischen Ausgrabung auf dem Burgwall Valy bekannt. Die Ausgrabung brachte eine Menge von Informationen über Bebauung des Areals, über Aufbau der Befestigung, aber zuletzt auch große Zahl keramischen Materials und kleinen Gegenständen (*Pieta 2013; Pieta et al. 2011; 2013; v tlačí*). In diese Kollektion gehört eine erhebliche Anzahl von Bestandteilen des Pferdegeschirrs, in der ersten Reihe die Trensen, der Steigbügel, die Riemenverteiler oder die Schnallen. Für diesen Beitrag hat man die Trensen gewählt und bearbeitet, die vor allem auf dem Burgwall Valy, aber auch auf zwei weiteren Fluren, und das auf II-Hradisko und III-Žihlavník, gefunden wurden. Es handelt sich um eine relativ große Zahl der Trensen, die aus einer Fundstelle stammen. Es befinden sich hier vollständige und bruchstückhaft erhaltene Gegenstände. Aus dem Gesichtspunkt der Typologie war es möglich sie in drei Hauptgruppen zu verteilen, wobei sich die zweite und die dritte Gruppe auf weitere Untergruppen und Varianten verteilt.

Am wenigstens vertreten sind die einteiligen Ringtrensen (I). Es handelt sich um ein Exemplar aus Bojná III (Taf. I: 6), wobei aus der Slowakei bisher nur zwei weitere Funde bekannt sind. Auf unserem Gebiet geht es um seltene Typen, die wahrscheinlich mit der Anwesenheit der nomadischen Ethnika, bzw. mit ihren Importen, zusammenhängen.

In die zweite Gruppe gehören die zweiteiligen Ringtrensen (II), die in zwei Untergruppen geteilt werden können, und das mit glatten (II A1) und mit tordierten Mundstücken (II A2). Die erste Untergruppe (II A1) ist zahlreicher (Taf. I: 1, 2, 4, 5) und kommt geläufig auf dem ganzen Gebiet der Slowakei vor. Diese Trensen wurden während langer Zeit verwendet, nicht nur im frühen Mittelalter. Sie sind auch auf den Gräberfeldern aus der Zeit des Awarischen Khaganats oder auf den altmagyarischen Gräberfeldern reich vertreten. Die zweite Untergruppe (II A2; Taf. I: 3) kommt auf dem verfolgten Gebiet nur ausnahmsweise vor.

In die letzte, dritte Gruppe, gehören die zweiteiligen Knebeltrensen, die nach der Form der Außenösen in drei Untergruppen (III A, III B und III C) geteilt werden. In die erste Untergruppe (III A) gehören Knebeltrensen mit doppelten (achterförmigen) Außenösen. Diesen Trensentyp fand man wie auf dem Burgwall Valy so auch auf anderen Fluren unvollständig, jedoch wahrscheinlich gehören zu ihm zwei beschädigte Knebeln, von denen nur die unvollständigen Knebelösen erhalten geblieben

sind (Taf. IV: 7, 8). In die zweite Untergruppe (III B), also zu den Knebeltrensen mit doppelten Außenösen, die aneinander senkrecht sind, gehören fast alle auf dem Burgwall Valy gefundene Exemplare. Diese Untergruppe kann anhand der Armen noch in drei Varianten verteilt werden. Die erste Variante mit glatten Mundstücken (III B1) ist nur mit zwei Trensen verzeichnet (Taf. II: 1, 2; III: 2). In einem Fall handelt es sich sicher um ein repariertes Trense, da nur ein Mundstück glatt ist. Am zahlreichsten vertreten ist die zweite Variante (III B2). Es handelt sich um Knebeltrensen mit plastisch profilierten Mundstücken mit einem viereckigen Querschnitt, die entweder vollständig oder bruchstückhaft erhalten geblieben sind (Taf. II: 3, 4; III: 1–3, 5, 6; IV: 1, 2). Diese Variante der Knebeltrensen wurde auf dem Gebiet der heutigen Slowakei auf mehreren Lokalitäten (Abb. 7), derer Besiedlung vor allem in die frühmittelalterliche Zeit (Pobedim, Pružina, Trenčianske Teplice, Zemianske Podhradie) eingereicht werden kann, festgestellt. Oft geht es um Funde aus den Objekten oder den Siedlungsschichten, sie sind jedoch auch Bestandteile der Depots. Es ist wahrscheinlich, dass es sich um einheimische Produkte, typisch für das verfolgte Milieu, handelt. Sie zeugen auch über Anwesenheit einer größeren Zahl der Reiterkrieger in der gegebenen Zeit. Ähnliche Funde fand man auch auf einigen Lokalitäten in Mähren (Mikulčice, Troubsko, Vysoké Pole-Klášfov). Ihr Vorkommen auf den altmagyarischen Gräberfeldern (Sereď, Szerencs) ist selten, da die alten Magyaren fast ausschließlich Knebeltrensen mit glatten Mundstücken benutzt haben. Die erwähnten Artefakte konnten, im Unterschied zu ihren häufigen Formen, eher Zeugnis über Anwesenheit der Slawen in dem Gebiet, bzw. über Nutzung eines anderen Typs der Knebeltrense, sein. Es kann vorausgesetzt werden, dass diese Trensen zu den für das 9. Jh. charakteristischen Typen gehören, und das eher seiner zweiten Hälfte, mit Überleben am Anfang des 10. Jh. Die letzte Variante (III B3) dieser Untergruppe ist den Knebeltrensen mit plastisch profilierten Mundstücken, jedoch mit sternförmigem Querschnitt, vorbehalten. In Bojná ist er nur symbolisch von einem beschädigten Typ vertreten (Taf. III: 4). Die Exemplare mit so verzierten Mundstücken sind auf dem Gebiet des heutigen Sloweniens und in Ländern Nordeuropas verbreitet. Die dritte Untergruppe (III C) bilden die zweiteiligen Knebeltrensen mit einfachen Außenösen, diese jedoch auf dem Burgwall Valy fehlen.

Der Satz der Trensen aus Bojná stellt eine der wenigen veröffentlichten vollständigen Kollektionen dar. Sie weist auf die Varietät der benutzten Typen dieses Grundteils

des Pferdegeschirrs, hin. Die Ausmaße der einzelnen Typen, gleich ob der zweiteiligen Ringtrensen oder Knebeltrensen, haben ähnliche Werte und auf Grund der untersuchten Mundstücke ergibt sich, dass in dieser Zeit eine mehr oder weniger homogene Population der Pferde existierte. Es wird angenommen, dass der Burg-

wall Valy irgendwann an der Wende des 9. und 10. Jh. unterging, wobei eine spätere Besiedlung schon nicht mehr ergriffen wurde. Die Funde der Mundstücke kann man also rahmenhaft in das 9. Jh., eher in seine zweite Hälfte datieren, mit einem eventuellen Überleben noch am Anfang des 10. Jh.

Abb. 1. Typologie der Trensen (nach *Ruttkay, A. 1976*, Abb. 75, umgezeichnet).

Abb. 2. Typologie der Trensen (nach *Měchurová 1984*, Taf. I., umgezeichnet).

Abb. 3. Terminologie der einteiligen und der zweiteiligen Ringtrensen.

Abb. 4. Terminologie der zweiteiligen Knebeltrensen.

Abb. 5. Ausmaße der Bestandteile der einzelnen Typen der Trensen und ihre Beschreibung.

Abb. 6. Bojná I-Valy. Absolute Vertretung der einzelnen Bestandteile der zweiteiligen Knebeltrensen aus dem analysierten Material. Legende: I – Mundstücken; II – Knebel; III – Gelenk; IV – Knebelösen; V – Außenösen; VI – Zügelringe.

Abb. 7. Karte der Lokalitäten mit dem Vorkommen der zweiteiligen Knebeltrensen mit plastisch profilierten Mundstücken mit viereckigem Querschnitt (Variante III B2) auf dem Gebiet der Slowakei. 1 – Bojná I-Valy; 2 – Pobedim; 3 – Pružina; 4 – Sered; 5 – Trenčianske Teplice; 6 – Zemianske Podhradie.

te III B2) auf dem Gebiet der Slowakei. 1 – Bojná I-Valy; 2 – Pobedim; 3 – Pružina; 4 – Sered; 5 – Trenčianske Teplice; 6 – Zemianske Podhradie.

Tab. 1. Fundumstände der Trensen aus den Burgwällen Bojná I-Valy, Bojná II-Hradisko und Bojná III-Žihľavník.

Tab. 2. Bojná I-Valy. Zweiteilige Knebeltrensen. Metrische Merkmale (mm) und ihre statistischen Grundwerte.

Taf. I. Bojná. Zweiteilige Ringtrensen und eine einteilige Ringtrense. 1 – Bojná II-Hradisko; 2–5 – Bojná I-Valy; 6 – Bojná III-Žihľavník.

Taf. II. Bojná I-Valy. Zweiteilige Knebeltrensen.

Taf. III. Bojná I-Valy. Zweiteilige Knebeltrensen.

Taf. IV. Bojná I-Valy. Zweiteilige Knebeltrensen.