

Archeologický výskum a prieskum vo Vrábľoch

Od roku 2007 vo Vrábľoch (okr. Nitra) v polohe Fidvár, realizuje Archeologický ústav SAV, v spolupráci s RGK DAI Frankfurt am Main (Prof. Dr. F. Lüth a Dr. K. Rassmann) (v rokoch 2007 a 2008 sa na výskume podieľal aj Prof. Dr. F. Falkenstein z Univerzity Bamberg a Würzburg), komplexný systematický archeologický výskum, sídliskovej aglomerácie zo staršej doby bronzovej. Výskum pozostáva z dvoch základných častí: prvou je archeologická povrchová prospekcia (povrchový prieskum rastrovou metódou) a geofyzikálna prospekcia (geomagnetické a geoelektrické merania) a druhou je úzko na ňu nadväzujúca zisťovacia sondáž na vytypovaných miestach.

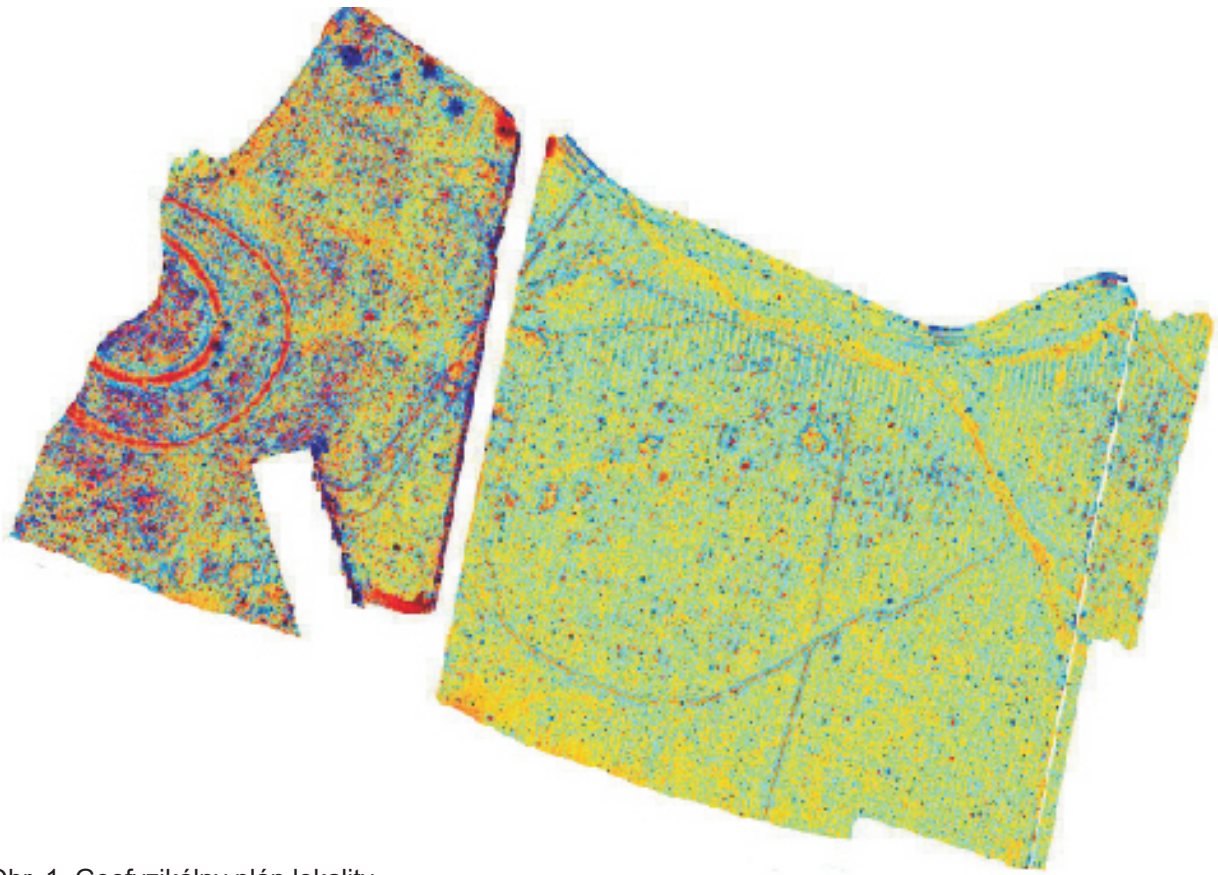
Výsledkom zisťovacej sondáže na západnom okraji sídliska je odkrytie najstaršej, hatvansko-únětickej priekopy a k nej priliehajúceho zvyšku valu. Sondou zachytená vnútorná (západná) stena priekopy a stopy valu, ukázali že najstaršia časť osady zo staršej doby bronzovej, reprezentovaná hatvanskou kultúrou, je už v súčasnosti takmer celá oderodovaná. Ďalšou sondážou na viacerých miestach sa zistilo, že geomagnetickými a geoelektrickými meraniami zachytené radiálne usporiadané pôdorysy stavieb pozostávali z prepálenej mazanice, ktorá mestami siahala až do výšky 40 cm.

Sonda umiestnená v južnej časti sídliskovej aglomerácie, ukázala, že skupina cca 30 kruhovitých objektov, zistených pri geofyzikálnom meraní, koncentrovaná na ploche cca 70x30 m patrí batérii zásobnicových jám únětickej kultúry mimoriadne veľkých rozmerov. Ďalšími sondami umiestnenými cca 150 m južne od uvedených zásobnicových jám, boli preskúmané viaceré, z početne sa v geomagnetickom pláne, rysujúcich oválnych objektov. Ukázalo sa, že ide o kostrové hroby únětickej kultúry. Tým sa definitívne potvrdila existencia rozsiahlejšieho pohrebiska patriaceho k únětickej fáze opevneného sídliska.

Vďaka spolupráci s nemeckou firmou Sensys (Kay Winkelmann) bola na uskutočnenie geomagnetických meraní nasadená vysokovýkonná technika (prístroj AMOS a MAGNETO-MX). Jej pomocou bola nanovo geomagneticky premeraná nie iba plocha cca 20 ha, na ktorej sa nachádzala sídlisková aglomerácia zo staršej doby bronzovej pozostávajúca s 3 priekop a vyše 140 pôdorysov stavieb, ale i jej širšie zázemie. Výsledkom merania na tejto novej cca 100 ha ploche bol nielen objav ďalších koncentrácií objektov zo staršej doby bronzovej ale i zistenie kompletnej neolitickej ohradenej osady patriacej kultúre s mladou lineárnou keramikou o rozlohe cca 38 ha. Zisťovací rez ohradením vo východnom segmente potvrdil existenciu neolitickej priekopy s mierne zaobleným, takmer plochým dnom. V ohradenom areáli, ako aj mimo neho najmä v smere severnom a východnom, sa geomagnetickým meraním zistilo niekoľko desiatok dlhých domov usporiadaných v pravidelných radoch. V prípade tejto osady ide o prvú ohradenú osadu kultúry s lineárnou keramikou zistenú na území Karpatskej kotliny. Najbližšie k nej leží ohradená osada vo Vedroviciach na južnej Morave, ktorá však mala menšiu rozlohu.

Okrem toho sa na novej ploche zistil rozsiahly vojenský pochodový tábor z doby rímskej (severojužná dĺžka dosahuje okolo 800 m) so zachytenými 5 vstupmi s typickou predsunutou priekopou. Zisťovacie rezy (J. Rajtár a W. Hussen) potvrdili existenciu hrotitej opevňovacej priekopy ako aj hrotitej predsunutej priekopy (titulum). Geomagnetickými meraniami sa zachytila sa aj východná a južná časť druhého vojenského pochodového tábora, ktorý bol na rozdiel od prvého ohradený dvojitou priekopou a rozprestieral sa smerom západným, v priestore opevnenej osady z doby bronzovej. Oproti predchádzajúcemu bol rozsahom evidentne menší. Jeho šírka dosahovala cca 350 m a doteraz zachytená dĺžka má vyše 500 m. Evidentne pokračoval smerom severným až ku Kováčovskému potoku. To, že súčasťou tábora bol aj potok, ale najmä skutočnosť, že bol obohnaný dvojitou priekopou poukazuje na jeho dlhodobé využitie. Ide o prvý vojenský pochodový tábor z doby rímskej so zdvojenou priekopou vo východnej časti strednej Európy. Zdvojené priekopy sú z tohto obdobia známe najmä z oblasti západnej Európy.

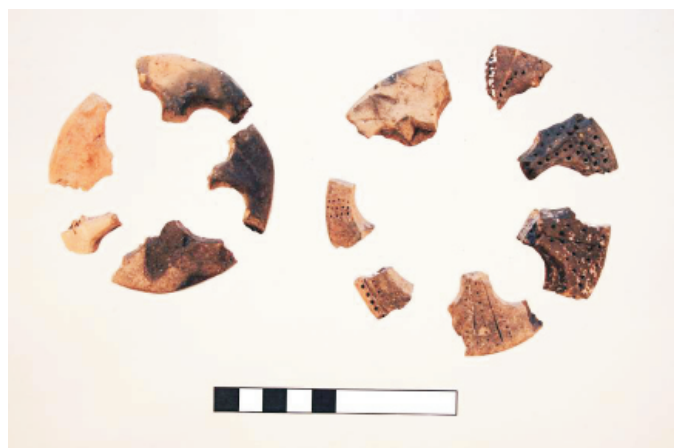
Prof. PhDr. Jozef Bátora, DrSc. a Dr. Knut Rasmann
vedúci výskumu



Obr. 1. Geofyzikálny plán lokality



Obr. 2. Geofyzikálne meranie



Obr. 3. Hlinené kolieska