

Stupava, poloha Piesky
Pohrebisko z 8.-9. storočia
10. 9. – 17. 9. 2008

Úloha riešená s podporou vlády Slovenskej republiky

Zodpovedný vedúci: PhDr. Ján Rajtár, CSc.

Spoluriešitelia: PhDr. Kristián Elschek, CSc., PhDr. Vladimír Varsik, CSc.

Technická spolupráca: Ing. Elena Blažová, Peter Červeň, Miroslav Vrablec

Letecká prospekcia: Martin Bartík, PhDr. Ivan Kuzma, PhDr. Ján Rajtár, CSc.

Geofyzikálna prospekcia: RNDr. Ján Tirpák, CSc.

Pri leteckom prieskume v máji 2008 sa v katastri Stupavy (okr. Malacky, poloha Piesky) v obilnom láne objavilo husté zoskupenie objektov. Tmavé porastové príznaky naznačovali, že by to mohli byť obrysy hrobových jám rozsiahlejšieho kostrového pohrebiska (obr. 1).

V septembri 2008 sa tu na ploche 10 x 50 m uskutočnilo geofyzikálne meranie céziovým magnetometrom. Namerané anomálie taktiež indikovali husté zoskupenie a spresnili aj polohu niektorých hrobov (obr. 2). Následne sa na časti premeranej plochy realizoval overovací výskum. V sonde o rozmeroch 2,5 x 20 m sa po odkrytí vrchnej vrstvy do hĺbky 40-50 cm jasne črtali obrysy štyroch hrobových jám, orientovaných pozdĺžnou osou v smere Z-V. Ďalších šesť hrobov zachádzalo mimo skúmanú plochu (obr. 3).

Z časových dôvodov sa preskúmal len jeden hrob (3/08). Hrobová jama obdĺžnikového tvaru mala rozmery 190 x 130 cm a svetlohnedý štrkovo-pieskový zásyp (obr. 4). V hĺbke 190 cm sa črtali stopy spráchnivenej výdrevy a železnej obruče dreveného vedra (obr. 5). Po detailnom vypracovaní situácie v hĺbke 210-220 cm sa zistilo, že z pochovaného jedinca sa zachovali iba zvyšky zubov, ostatné časti kostry boli úplne strávené (obr. 6). V mieste hlavy uloženej smerom na východ sa našli dve zlaté krúžkové náušnice z tordovaného drôtu s hrozienským záveskom z piatich guľčiek na dolnom oblúku a štyri koráliky v tvare melónového jadra z tmavomodrého skla (obr. 7-8). V západnej časti bola uložená hrncovitá nádoba doformovaná na hrnčiarskom kruhu zdobená na pleciach nepravidelnou viacnásobnou rytou vlnovkou (obr. 9), pod ňou ležali zuby zo zvieracej čeľuste a železná obruč z dreveného vedra. Na dne sa objavili zvyšky výdrevy a snád' aj ďalšej úpravy hrobu v podobe tenkej čiernej vrstvy organického pôvodu (obr. 6). Podľa inventára, ktorý možno datovať do druhej polovice 8., prípadne na začiatok 9. storočia, bolo v hrobe pochované dievča zatiaľ neurčeného veku.

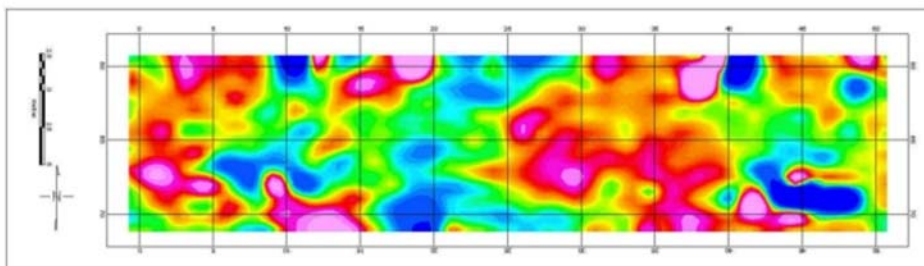
Celkový rozsah pohrebiska i celú dobu pochovávaní môže určiť až ďalší výskum.

Ján Rajtár

Obr. 1. Stupava, poloha Piesky. Letecký záber na objavené kostrové pohrebisko. Hrobové jamy sa črtajú v obilí tmavými porastovými príznakmi.



Obr. 2. Stupava, poloha Piesky. Výsledky geofyzikálneho merania.



Obr. 3. Stupava, poloha Piesky. Pohľad na odkrývanú plochu sondy od východu.



Obr. 4. Stupava, poloha Piesky. Hrob 3/08, obrisy hrovej jamy.



Obr. 5. Stupava, poloha Piesky. Hrob 3/08, stopy výdrevy v hĺbke 190 cm.



Obr. 6. Stupava, poloha Piesky. Hrob 3/08, dno hrobu s nálezmi a stopami výdrevy.



Obr. 7. Stupava, poloha Piesky. Hrob 3/08, rozloženie nálezov v priestore hlavy.



Obr. 8. Stupava, poloha Piesky. Hrob 3/08, nálezy šperkov.



Obr. 9. Stupava, poloha Piesky. Hrob 3/08, hrncovitá nádoba.

