

# Relikty novovekého fortifikačného systému v Čiernom na Kysuciach<sup>1</sup>

Relicts of the Modern Ages Fortifications System in Cierne in Kysuce region

---

**Marek Vojteček**

---

## Abstract

Novoveký fortifikačný systém v Čiernom reprezentuje jeden z troch základných bodov historických opevnení Jablunkovského priesmyku. Jednotlivé prvky boli budované od polovice 17. storočia. Počas dvoch storočí tu fungoval rozsiahly systém samostatných vojenských opevnení rôznych kategórií. V posledných rokoch sa v Čiernom realizovalo niekoľko archeologických výskumov, ktoré spresnili priebeh opevnenia a bližšie ozrejmili jeho konštrukčné prvky. Terénnym odkryvom sa získal rozsiahly súbor materiálnej kultúry dokladajúci život pohraničnej vojenskej posádky v 17. – 19. storočí.

**Klíúčové slová:** Kysuce, Čierne, fortifikácie, novovek, 17. – 19. storočie

**Keywords:** Kysuce, Čierne, fortifications, modern age, 17. – 19. century

## Úvod

Nenápadná obec Čierne v pohraničnom cípe Slovenska, Poľska a Českej republiky skrýva významnú pamiatku minimálne stredoeurópskeho významu. Rozprestiera sa tu systém novovekých fortifikačných prvkov súvisiacich s obranou oblasti Jablunkovského priesmyku, kadiaľ od nepamäti viedol významný dopravný koridor. Jablunkovský priesmyk (551 – 605 m n. m), rozprestierajúci sa na rozhraní Moravsko-sliezskych Beskýd, Kysuckých Beskýd a Jablunkovského medzihoria, predstavoval strategický „lievik“ tejto dopravnej trasy. Strategické územie bolo nevyhnutné vojensky ovládať a kontrolovať obchodnú cestu. Uhorské kráľovstvo, sa od stredovekého obdobia snažilo v severnom pohraničí udržiavať „konfínium“, pás neosídleného územia, ktoré tvorilo akúsi nárazníkovú zónu. Napomáhali tomu aj nepriaznivé geomorfologické a vegetačné pomery. Takáto situácia bola do začiatku 17. storočia v celom páse severných Kysúc, s výnimkou úzkeho koridoru údolia rieky Kysuca. Zo strany Uhorska stále sledujeme iba akúsi symbolickú ochranu hraníc, ktorú vykonávali Valasi v rámci svojich poddanských povinností. Iniciatívu v rámci zabezpečenia územia Jablunkovského priesmyku

---

<sup>1</sup> Táto práca bola podporovaná Agentúrou na podporu výskumu a vývoja na základe Zmluvy č. APVV-15-0330.

prebralo Těšínske kniežatstvo v druhej polovici 16. storočia, keď bola vybudovaná pevnosť Staré šance v katastri obce Svrčinovec. Pôvodným impulzom pre vojenské zabezpečenie regiónu bola turecká hrozba, neskôr nepokojné stavovské povstania v Uhorsku. V rámci tristoročného obdobia budovania a existencie pevnostného systému sa dajú badať dve etapy z hľadiska smeru obrany. Prvá etapa sa dá charakterizovať ako obrana voči hrozbám z Uhorska. Tá končí v polovici 17. storočia, keď sa začína prejavovať hrozba zo strany Pruska a snaha o zabránenie posunu Prusov na juh. V priebehu 19. storočia vzhľadom na nové bojové postupy a geopolitickú situáciu jednotlivé objekty strácali na význame a postupne zanikli. Do konca 18. storočia, v období najväčšieho rozmachu v širšom okolí priesmyku na sliezsko-uhorsko-poľskej hranici evidujeme 21 fortifikačných objektov (z toho 11 dochovaných v teréne) s centrálnym bodom Veľké šance v Mostoch u Jablunkova.<sup>2</sup>

### **Strategická poloha kopca Valy**

Fortifikačné relikty v Čiernom sa zachovali na tiahlom kopci Valy nad sútokom potokov Čadečka a Čierňanka (obr. 1). Kopec, výrazne pretiahnutý v osi východ – západ, sa rozprestiera severovýchodne od intravilánu obce v nadmorskej výške 570 – 600 m, v dĺžke asi 1500 m. Poloha bola strategická z hľadiska kontroly uhorskej hranice, keďže osadníci pri kolonizovaní severných oblastí uhorského konfína mali neustále spory ohľadom priebehu hraníc. Tieto problémy začali v súvislosti s pasením valašských stád a ďalej pokračovali aj pri zárubkovom kolonizovaní územia a s tým súvisiacou ťažbou dreva. Rovnako dôležitá bola kontrola územia na trase vedľajšieho koridoru smerujúceho od Jablunkova na východ do Poľska. Priebeh zemného opevnenia začína nepravidelným redanom (výbežkom valu v tvare písmena V) na západnej strane kopca. Ten plynule prechádza do nízkeho spojovacieho valu členeného minimálne desiatimi trojuholníkovitými redanmi, prebiehajúceho medzi tromi kosoštvorcovými redutami (označenými ako 1 – 3) v strednej časti kopca. Na východnej strane kopca tento fortifikačný systém prechádza k hviezdicovej redute 4, ktorá je v písomných a kartografických prameňoch označovaná ako Malé šance (*Kleine Schantz/Schantzen*). Od Malých šancí prebieha spojovací val ďalej na juh do údolia, k terase nad sútokom Čadečky a Čierňanky, kde bol pravdepodobne ukončený redutou. Tento posledný úsek je v teréne najmenej zreteľný.

---

<sup>2</sup> KRŮL, M.: Obrana horských prechodů na Moravu a do Uher na příkladu hradebných a jablunkovských šancí. In: *Archaeologia historica*, 2017, 42/2, s. 574.

## Z histórie opevnení v Čiernom

Pravdepodobný vznik opevnení v katastri obce Čierne sa kladie do roku 1644, keď boli postavené Malé šance. K ich rozšíreniu dochádza v roku 1664. Fortifikácia patrila medzi tri strategické body pevnostného systému Jablunkovského priesmyku (spolu so Starými šancami vo Svrčinovci a Novými šancami v Mostoch u Jablunkova). V druhej polovici 17. storočia tvorila systém opevnenia na vrchu Valy hviezdicová zemná pevnosť prepojená s dvomi redutami súvislým zemným valom s palisádou. Správa Kristiána Marienbergera z roku 1678 hovorí, že pevnosť Malé šance tvoril „*iba štvorhranný palisádový plot, bez priekopy a predprsné, vnútri sa nachádzalo šesť barakov, na 800 krokov nebola žiadna voda, pekárska pec ani miesto na uskladnenie munície a proviantu*“. V roku 1683 sa už hovorí o opravách priekopy a predprsné, postavený je nový barak a opravené stojace objekty.<sup>3</sup> V 70. rokoch 18. storočia bola podľa kartografických prameňov hviezdicová pevnosť spojená zemným valom s viacerými redanmi a štyrmi redutami. Viaceré varianty máp z roku 1772, obsahujú aj názvy jednotlivých prvkov: *Vor Posten, Wachthaus, Skavranka, Kleine Schantz*<sup>4</sup> (obr. 2). Postupná strata významu a zánik opevnení v Čiernom predpokladáme v priebehu 19. storočia, keď z geopolitického a vojenského hľadiska bolo udržiavanie stálej posádky neefektívne.

## Fortifikácie v čiernom z pohľadu archeológie

Záujem archeológov o fortifikácie v Čiernom súvisel v prvom rade z činnosťou archeológov Kysuckého múzea v Čadci. V roku 1980 robil povrchový prieskum západnej časti kopca Valy (kóta 606 m n. m.) Ondrej Šedo.<sup>5</sup> Uvádza zvyšky valov a priekop prechádzajúcich po hrebeni v zalomených líniách. Rovnako spomína štvorcové reduty so stopami po vnútornej zástavbe. Drobné sondážne práce v areáli hviezdicovej pevnosti Malé šance realizovala v roku 1993 Marcela Ďurišová.<sup>6</sup> Podobne ako pri predchádzajúcich prieskumoch Ondreja Šeda autorka spomína vo vnútri opevnenej plochy stopy po zástavbe. Kopec Valy žiaľ neunikol pozornosti rôznych amatérskych „bádateľov“ a hľadačov pokladov. Stopy po

---

<sup>3</sup> KRŮL, M.: Posádka na Jablunkovských šancích. Příspěvek k poznání života v raně novověkém opevnění. In: Pindur, D. – Turóci, M. a kol.: *Šľachta na Kysuciach a jej susedia. Šlechta na Kysucích a její sousedé*. Čadca – Český Těšín – Žilina 2012, s. 148 – 149.

<sup>4</sup> *Copia N[umero] 2, des im Jahr 1[772] et 1[773] geometrisch u...* [TK 1611]. [Online]. [Cit. 23. mája 2019]. Dostupné na: <https://maps.hungaricana.hu/en/OSZKTerkeptar/1610/>

<sup>5</sup> ŠEDO, O.: Prieskum archeologických lokalít v okrese Čadca. In: *Archeologické výskumy a nálezy na Slovensku v roku 1980, 1981*, s. 282 – 285.

<sup>6</sup> ĎURIŠOVÁ, M.: Prieskum na Kysuciach. In: *Archeologické výskumy a nálezy na Slovensku v roku 1993, 1995*, s. 36 – 37.

nelegálnych výkopoch boli v teréne viditeľné ešte v roku 2014, počas autorových prieskumných prác. Popri mnohých anonymných aktivitách poukážem iba na prieskumy členov Českej archeologickej spoločnosti, ktorí sa na Valoch pohybovali v roku 2005.<sup>7</sup> Ich aktivita bola sporná, nakoľko výkopové práce, hrubým spôsobom porušili platné zákonné normy, týkajúce sa ochrany kultúrneho dedičstva na území Slovenskej republiky. Aj keď, na druhej strane výsledky v primeranom rozsahu publikovali, práve ich popularizácia možno podnietilo ďalších nadšencov na detektorové výpravy. Obnovenie odborných aktivít súviselo s plánovanou výstavbou diaľnice D3 Svrčinovec – Skalité. Povrchové prieskumy realizované Archeologickým ústavom SAV v rokoch 2006 – 2007 prispeli k „znovuobjaveniu“ pamiatok v Čiernom sa sústredili na základné polohopisné zameranie fortifikačného systému vo vzťahu k možnému ohrozeniu pamiatky plánovanou cestou.<sup>8</sup>

V roku 2011 v spolupráci Archeologického ústavu SAV v Nitre s Kysuckým múzeom v Čadci bol realizovaný menší výskum v areáli hviezdicovej pevnosti Malé šance.<sup>9</sup> Archeologický výskum sa v prvom rade sústredil na podrobné výškopisné a polohopisné zameranie opevnenia a následné vyhotovenie terénneho modelu reduty, keďže všetky doterajšie plány mali výrazné prvky fabulácie a schematizmu. Samotné meranie sa realizovalo GNSS prijímačom a totálnou stanicou. So zameraných bodov sme vyhotovili vrstevnicový model ktorý bol podkladom pre 3D vizualizáciu terénu (obr. 3). Z výsledkov merania môžeme interpretovať, že fortifikácia mala pôdorys nepravidelnej osemčipej hviezdice, s rozmermi 57 x 44 m, ktorá bola pretiahnutá v osi V – Z. Opevnenie bolo obohané mohutnou priekopou, ktorá bola miestami hlboká až 3 m a výraznou predpršňou na vonkajšej strane priekopy, ktorá bola zreteľná predovšetkým z južnej strany. Vstup do areálu opevnenia sa nám podarilo identifikovať od západnej strany, kde bola priekopa prerušená. Podobnú terénnu depresiu indikujúcu vstup, sme identifikovali pri východnom okraji pevnosti. V tomto prípade však ide pravdepodobne o neskoršie úpravy, ktoré vznikli po zániku opevnenia. Z dôvodu overenia terénnej situácie sme realizovali niekoľko zisťovacích sond (obr. 4). V rámci areálu sme vykopali tri

---

<sup>7</sup> ŠTĚPÁNEK, J. – TICHÁNEK, J.: Malé šance u Javořinky (Kleine Schantze). In: *Archeologie Moravy a Slezska*. Kopřivnice – Hulín – Frýdek-Místek – Havířov 2005, s. 49 – 57.

<sup>8</sup> BEDNÁR, P.: *Diaľnica D3, úsek Svrčinovec – Skalité, archeologické lokality na trase diaľnice – DSP*. Nepublikovaná výskumná správa. Dokumentácia Archeologického ústavu SAV v Nitre 2007.

<sup>9</sup> BEDNÁR, P. – MAJERČÍKOVÁ, D. – VOJTEČEK, M.: *Čierne-Valy, Reduta 4. Výskumná správa z archeologického výskumu*. Dokumentácia Archeologického ústavu SAV v Nitre; BEDNÁR, P. – MAJERČÍKOVÁ, D. – VOJTEČEK, M.: *Výsledky archeologického výskumu novovekého opevnenia v Čiernom*. In: *Šance-Valy, spoločná história plná tajomstiev*. Čadca 2012, s. 26 – 33.

menšie sondy s rozmermi 1 x 1 m, na miestach, ktoré boli vytypované predchádzajúcim prieskumom detektorom kovov. Po prehĺbení terénu o 20 cm sa vo všetkých troch prípadoch obnažila kompaktná kamenistá vrstva. V sondách sa nachádzali iba sporadické fragmenty keramiky a kachlíc, ktoré boli roztrúsené v povrchovej vrstve humusu. Vzhľadom na pokročilé ročné obdobie, plánovaný rozsah výskumu a snahy minimalizovať negatívne zásahy do pamiatky sa sondy 1 až 3 nerozširovali, neprehlbovali a skončili na úrovni povrchu kamenistej vrstvy. Štvrtú sondu s rozmermi 5 x 1 m sme umiestnili v severnej časti opevnenia, v priestore hviezdicového výbežku (obr. 5). Prerezávala miernu terénnu depresiu a bola orientovaná v osi severovýchod – juhozápad, kolmo na zemný násyp opevnenia. V sonde sa pod vrstvou humusu zistila v západnej časti vrstva tmavohnedej kamenistej hliny s veľkou prímесou kamenia, črepov kachlíc a keramických nádob. Sporadicky sa tu objavili prevrstvenia stavebnej sutiny, žltého ílu a v spodnej časti popola. Na úrovni nivelety 576,50 – 576,40 m n. m. sa pri južnej stene odkryl múr z nasucho kladených tehál ležiaci na vrstve s veľkou prímесou popola. Veľké množstvo uhlíkov a popola obsahovala aj okolitá vrstva. Iná situácia bola vo východnej časti sondy, kde sa zistila kompaktná homogénna vrstva žltej ílovitej hliny s veľkou prímесou kamenia. Pravdepodobne predstavuje pozostatok zemného násypu opevnenia. Interpretácia tehlovej konštrukcie, torzovite zistenej pod južnou stenou sondy naznačuje, že ide o základ vykurovacieho telesa, pravdepodobne kachľovej pece. Uhlíková vrstva, ktorá vymedzovala predpecný priestor vznikla pri bežnej obsluhu vykurovacieho zariadenia.

Nové poznatky o fortifikačnom systéme v Čiernom sme získali realizáciou archeologického výskumu, vyvolaného výstavbou diaľnice D3 Svrčinovec – Skalité v roku 2014.<sup>10</sup> Cieľom výskumu v Čiernom bolo podrobné terénne zdokumentovanie súčasného stavu zachovania Valov a Malých šancí, identifikácia konštrukčných prvkov, a spresnenie jej datovania s úsekov, ktoré budú výstavbou diaľnice zničené. Podrobným prieskumom sme zdokumentovali pokračovanie priebehu spojovacieho valu na strmom svahu, v priestore južne a východne od Malých šancí. Terénna konfigurácia reliktov naznačuje existenciu ďalšej reduty na terase nad sútokom Čadečky a Čierňanky. Takýto priebeh je rovnako zreteľný na liste (*Collone XIII, Sectio II*) Prvého vojenského mapovania a na mape z roku 1772 (obr. 2). V tomto období sme rovnako dokumentovali umelo zasekané skalné bralo, pravdepodobne obranný prvok lokalizovaný približne 350 m juhovýchodne od hviezdicovej pevnosti. Ďalšia etapa prác sa sústredila na výskum valového

---

<sup>10</sup> VOJTEČEK, M. – NEMERGUT, A. – GÁBOR, P.: Záchraný archeologický výskum na stavbe D3 Svrčinovec – Skalité. In: *Terra Kisucensis*, 2015, č. VI., s. 9 – 26.

opevnenia. Spojovací val medzi jednotlivými redutami bol navrhnutý z jednoduchého zemného násypu a dosahoval výšku 40 – 110 cm, v závislosti od stavu zachovania reliktov. Nevýrazná priekopa prebiehala paralelne južne od línie spojovacieho valu. Vo viacerých rezoch boli zistené tenké spálené vrstvičky (požiarové horizonty) v povrchových vrstvách, ktoré pravdepodobne súviseli s vypaľovaním porastu po opustení opevnenia, ktoré prebieha do dnešných dní. V jednom prípade sme dokumentovali viacnásobné prepálené vrstvy, nad ktorými bol valový násyp opravovaný (obr. 7). Tieto požiarové vrstvy museli súvisieť s vojenskou aktivitou v priebehu fungovania opevnenia. Pri výskume sa venovala pozornosť zachyteniu novej palisády valu, avšak terénna situácia v rezoch tento konštrukčný prvok nepotvrdila. Pokiaľ v rámci spojovacieho valu palisáda prebiehala, jej stopy museli byť po zániku opevnenia deštruované a oderodované. Nie všetky prvky spojovacieho valu sa zachovali do súčasnosti. Na miestach ich predpokladaného priebehu sme realizovali plošný odkryv terénu, vďaka ktorému sa podarilo zachytiť priebeh priekopy prebiehajúcej rovnomerne so spojovacím valom. Výplň nevýraznej priekopy pozostávala z čiernej spálenej zeminy, ktorá bola premiešaná množstvom kameňov. Priebeh priekopy jednoznačne doložil, že val prebiehal až po západný okraj hviezdicovej pevnosti Malé šance. Ďalší priebeh spojovacieho valu naznačila aj odkrytá priekopa v centrálnej časti systému, medzi redutami 2 a 3. Na tomto mieste sa vykreslila situácia spojovacieho valu s dvomi trojuholníkovitými redanmi. Pri hviezdicovej pevnosti Malé šance sme realizovali rozsiahly odkryv predprse južne od opevnenia. Práve táto časť bola budúcou diaľnicou najviac ohrozená. Plošné odkrývanie valu v rámci deviatich sond priblížilo konštrukčné detaily tohto fortifikačného prvku. Zemný násyp dosahoval výšku 150 – 200 cm (obr. 8). Nálezy fragmentov keramiky a kachlíc boli vo viacerých sektoroch zistené v celom telese násypu, nie iba v povrchových vrstvách, prípadne pod úrovňou násypu. Z toho jednoznačne vyplýva, že zemina získaná na jeho navrhnutie musela byť „kontaminovaná“ materiálom z už stojacej fortifikácie. O tom, že prvá fáza opevnenia ešte nebola obohnaná priekopou a valom hovoria aj písomné pramene. V správe inžiniera Kristiána Marienbergera zo 14. marca 1678 sa nachádza opis pevnosti ktorú tvorí „iba štvorhranný palisádový plot bez priekopy a predprse. Vnútri sa nachádzalo 6 barakov, na 800 krokov nebola žiadna voda, pekárska pec ani miesto pre uskladnenie munície a proviantu“. Vo viacerých sondách sa zachytila vrstva kameňov rôznej veľkosti, ktorá sa koncentrovala predovšetkým pri päte valu. Tieto kamenné deštrukcie pravdepodobne predstavovali jednoduché spevnenie vonkajšieho plášťa valu.

### *Geofyzikálne merania v pevnosti Malé šance*

Geofyzikálne merania predstavujú významné nedeštruktívne metódy, vďaka ktorým môžeme identifikovať antropogénne štruktúry ešte pred potenciálnym terénnym odkryvom. Pre overenie možnej zástavby v priestore pevnosti Malé šance sme na dostupnej ploche realizovali georadarový prieskum. Na meranie bol použitý georadar RAMAC-X-3M s 500 MHz tieňovou anténou s hustotou merania 0,05 m v rozstupe profilov 0,5 m. Hĺbka merania dosahovala 3 m. V centrálnej časti opevnenia sme z výsledkov merania identifikovali pôdorys štvorcovej stavby s rozmermi 5 x 5 m v hĺbke 60 – 140 cm.<sup>11</sup> Hrúbka základového muriva stavby sa pohybovala v intervale 40 – 50 cm. Anomália sa nachádza v blízkosti staršieho nelegálneho výkopu, takže až seriózny terénny odkryv ukáže stav zachovania základov budovy (obr. 4).

### *Lidarové snímkovanie*

Metóda leteckého laserového skenovanie (LIDAR) priniesla nový vietor do archeologických prospekčných metód. Relikty, ktoré sa donedávna vyhládávali hodinami terénneho prieskumu (predovšetkým v zalesnenom teréne) je možné pomocou lidarových snímok objavovať pri monitore počítača. Overovanie anomálií v teréne je však pri lidare stále nevyhnutným krokom. Pre sledovaný región severných Kysúc sú voľne dostupné snímkovania Poľského národného geoportálu, ktoré presahujú do prihraničných oblastí Slovenska<sup>12</sup>. Snímkovanie vybraných polôh kysuckého regiónu robil aj Archeologický ústav SAV v rámci projektu APVV, kde sa realizovalo opakované snímkovanie územia Valov. Analýzou lidarových snímok môžeme identifikovať minimálne dva nové prvky pevnostného systému Valov (obr. 9). Prvým je objavenie menšieho predsunutého záseku južne od reduty 1. Povrchový prieskum, ktorý sme zamerali na overenie anomálie poukázal aj na význam predsunutej terasy južne od záseku. Terasa vykazovala znaky terénnych úprav pre predsunutú pozíciu. Druhý nový prvok predstavuje spresnenie priebehu spojovacieho valu južne od Malých šancí, kde sa vykreslilo viacero trojuholníkovitých redanov. Existenciu reduty, ktorá je vyobrazená na viacerých mapových dielach na terase nad sútokom Čadečky a Čierňanky, lidarové snímkovanie nepotvrdilo.

---

<sup>11</sup> CHEBEN, M.: Geofyzikálna prospekcia na Slovensku v rokoch 2010 až 2014. In: *Študijné Zvesti Archeologického ústavu SAV*, 2015, č. 57, s. 111 – 139.

<sup>12</sup> *Geoportal.gov.pl*. [Online]. [Cit. 31. mája 2019]. Dostupné na: [http://mapy.geoportal.gov.pl/imap/lmgp\\_2.html?gpmap=gp0](http://mapy.geoportal.gov.pl/imap/lmgp_2.html?gpmap=gp0)

*Svedectvo archeologických nálezov*

Archeologický výskum Malých šancí priniesol veľké množstvo predmetov materiálnej kultúry, ktoré stále čakajú na podrobné spracovanie a vedecké vyhodnotenie. Dominantnú zložku tvorili fragmenty kuchynského riadu a predovšetkým stavebnej keramiky, ktorú reprezentovali fragmenty kachlíc. Keramiku z výskumu Malých šancí v roku 2011 predbežne vyhodnotil S. Španihel.<sup>13</sup> Z keramických tvarov sa tu vyskytoval bežný kuchynský (hrniec) a stolový riad, ako sú fľaše, taniere či misky. Získané komorové kachlice s kvadratickou komorou a zaoblenými rohmi sa vyznačujú širokou škálou rôznorodých motívov (obr. 10). Prevažovala tapetová výzdoba so štylizovanými rastlinnými motívmi, úponkami a palmetami doplnenými geometrickými motívmi. Ojedinele sa na kachliciach objavili architektonické motívy. Kachlice mali glazúrovaný povrch prevažne v škále zelených odtieňov, ojedinele sa vyskytovala hnedá glazúra.

Medzi chronologicky citlivejšie predmety získané počas výskumu predprsrne južne od Malých šancí patria fragmenty hlinených fajok. Objavili sme a zdokumentovali 37 jedno a dvojdielných fajok. Jednodielne fajky boli vyrobené z bielej kaolínovej hliny. Niektoré boli glazované zelenou glazúrou. Na viacerých fajkách sme identifikovali nápisy KINSER MALER s chronogramom 1672 a nápis MASUR na fajke s hlavičkou muža (obr. 11). Dvojdielne fajky boli taktiež glazované a hlina bola červenej alebo pieskovej farby. Glazúra, ktorá sa objavuje na fajkách je buď transparentná, hnedá, zelená a v jednom prípade modrá. Jednodielne fajky z Čierneho môžeme považovať za importy pravdepodobne zo Sliezska alebo Nemecka. Dvojdielne fajky sa vyrábali v Uhorsku pod vplyvom z juhu, z Osmanskej ríše.<sup>14</sup>

V roku 2014 sme pri výskume predprsrne a plôch južne od Malých šancí objavili súbor ôsmich strieborných mincí rôznych razieb a proveniencií. Žiaľ, väčšina pochádzala z nestratifikovaných vrstiev, pričom niektoré z nich sa zachovali vo fragmentárnom stave (obr. 12). Najstaršími mincami sú platidlá z 20. rokov 17. storočia. Ide konkrétne o dve mince poľského kráľa Žigmunda III. (trojgroš z roku 1622 a groš z roku 1626) a moravské grajciare Ferdinanda II. z rokov 1624 – 1625. Sú to platidlá z čias povstania Gabriela Bethlena. Druhá skupina mincí poukazuje

---

<sup>13</sup> ŠPANIHEL, S.: Nálezy keramiky z pevnosti v Čiernom – Valoch. In: *Zborník Slovenského národného múzea 110. Archeológia 26*. Bratislava: Slovenské národné múzeum. Archeologické múzeum 2016, s. 151 – 161.

<sup>14</sup> VOJTEČEK, M.-NEMERGUT, A.-BIELICH, M.: Nálezy hlinených fajok z Malých šancí z Čierneho, okres Čadca (17. – 18. storočie). In: Dano, J. (zost.): *História výroby fajok a archeologické nálezy fajok na Slovensku II*. Levice: Tekovské múzeum v Leviciach 2016, s. 130 – 143.



na udalosti z obdobia 60. a 70. rokov 17. storočia. Ide o sliezsky trojník Leopolda I. z roku 1671 a iný trojník z prelomu 60. a 70. rokov 17. storočia. Ďalšou mincou je sliezsky grajciar z roku 1675. Dané platidlá sa do okolia Čadce dostávali prostredníctvom poľsko- a sliezsko-uhorského obchodu.<sup>15</sup> Z ďalších predmetov, ktoré dokladali život vojenskej posádky boli objavené fragmenty kresacích kameňov, gombíkov a nášiviek z uniforiem.

### Záver

Novoveký fortifikačný systém v Čiernom patrí medzi tri základné body pevnostného systému Jablunkovského priesmyku, ktorý ako celok predstavuje významnú pamiatku stredoeurópskeho významu. Unikátne nálezisko, s výrazným *Genius loci* bolo žiaľ výrazne poznačené výstavbou diaľnice v roku 2014, ktorá systém presekáva na dve polovice. Z toho dôvodu nie je možné systémom opevnení plynulo prejsť bez obchádzky. Posledná rekognoscácia náleziska, ktorú autor príspevku realizoval na jar 2019 poukázala na to, že významná pamiatka sa znovu pomaly stráca z povedomia verejnosti. Veľká informačná tabuľa pri pevnosti Malé šance osadená v roku 2011 bola zvalená, náletové porasty znovu postupne pohlcujú viditeľné reliktory. Podľa aktuálnych informácií z prostredia samosprávy obce Čierne sa v tomto období pripravuje projekt cyklocesty okolo reliktov pevnostného systému. Trasa bude využívať obslužné komunikácie, ktoré tu ostali po výstavbe diaľnice a mala by byť vhodne doplnená informačnými panelmi pri najdôležitejších reliktoch. Projekt by výrazne obohatil významné turistické body regiónu severných Kysúc a prinavrátil pamiatke náležitý význam.

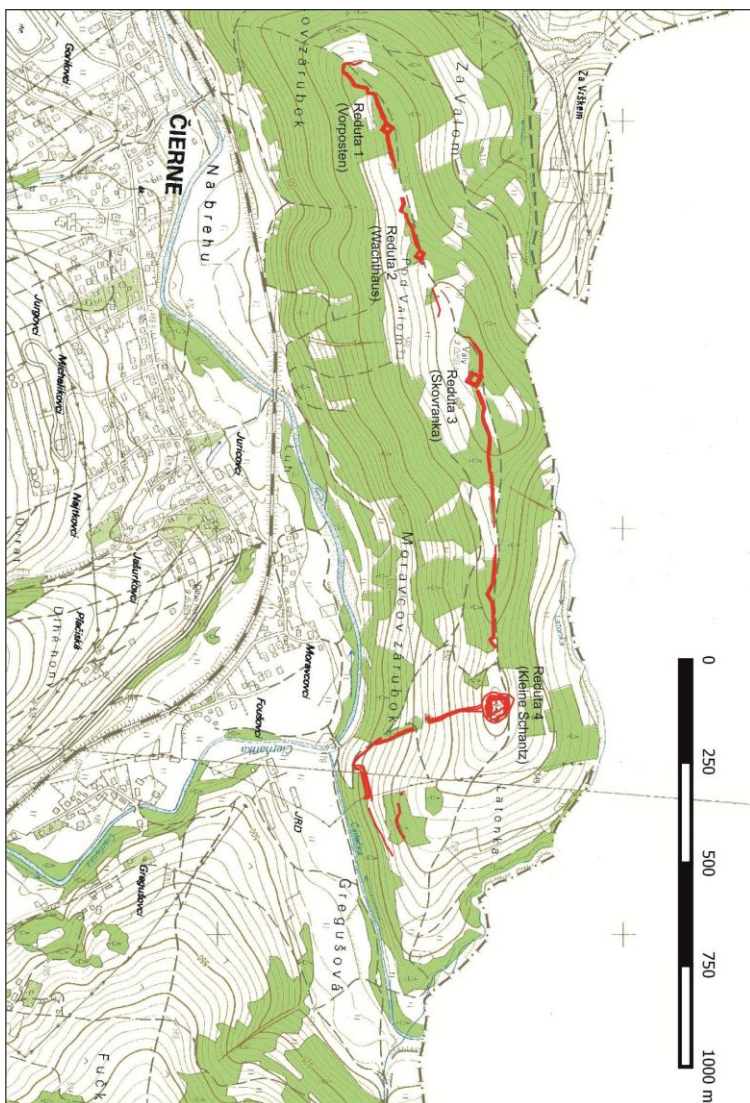
### Kontakt autora:

Mgr. Marek Vojteček, PhD., Archeologický ústav SAV, Akademická 2, 949 21 Nitra, e-mail: marek.vojtecek@savba.sk

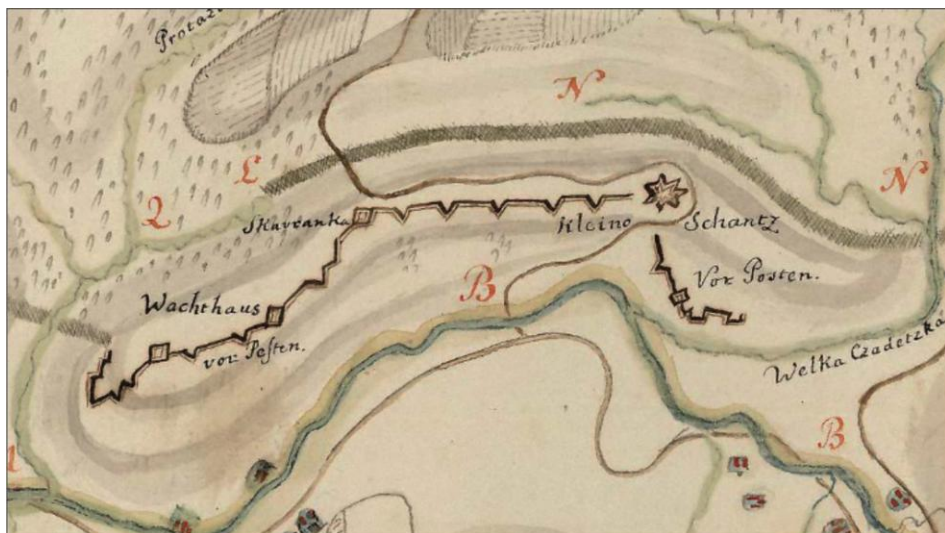
---

<sup>15</sup> Za numizmatické určenie mincí ďakujem PhDr. Jánovi Hunkovi, CSc.

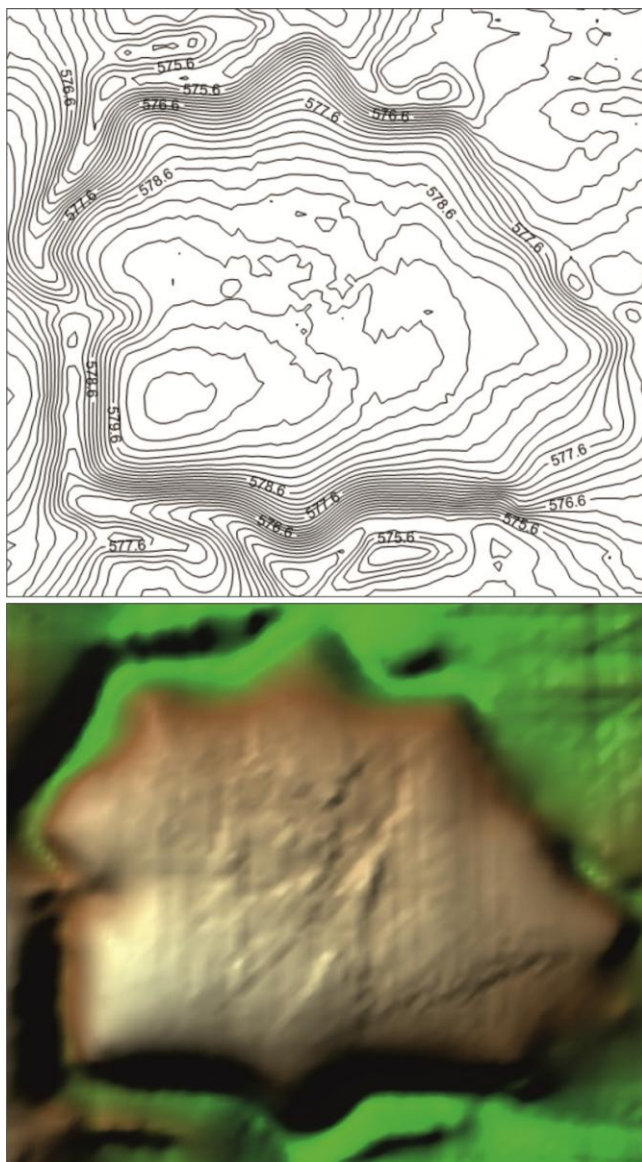
## Obrazová príloha



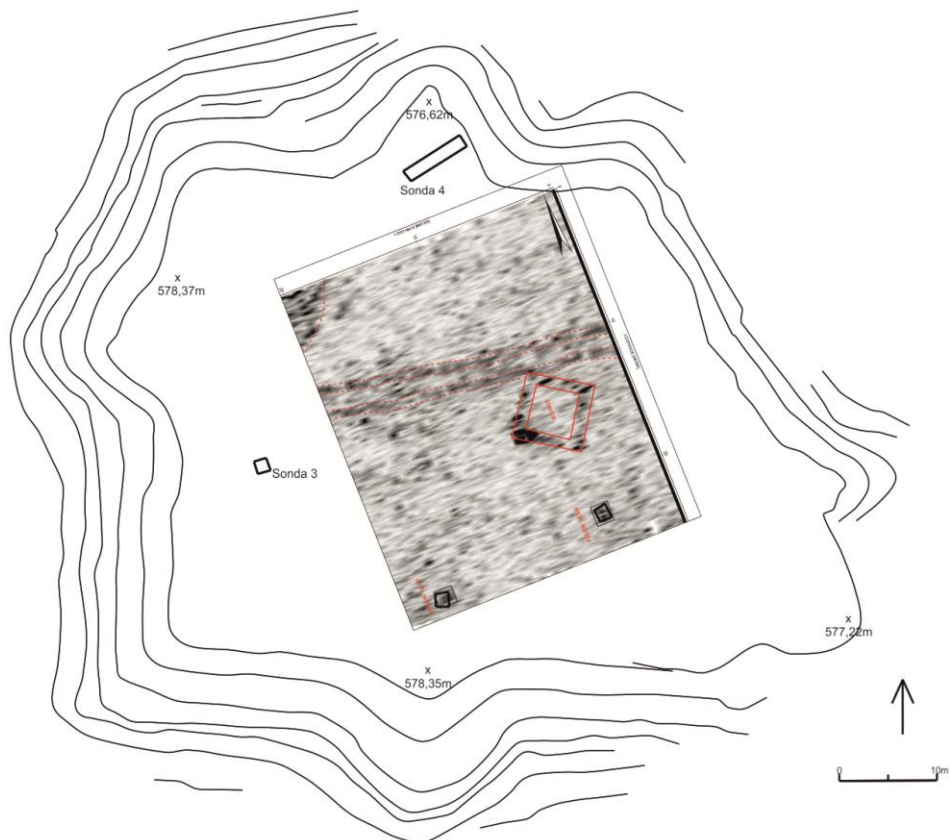
Obr. 1. Relikty fortifikácii v katastri obce Čierne



**Obr. 2.** Pevnostný systém Váhy a Malé šance na historickej mape Copia N[umero] 2, des im Jahr 1[772] et 1[773] geometrisch untersuchten und im Jahr 1[769] durch Convention ausgegranzten Stuks der Pest Linie aus dem Gemmellischen Mappa.(dostupné na: <https://maps.hungaricana.hu/en/OSZKTerkeptar/1610/>)

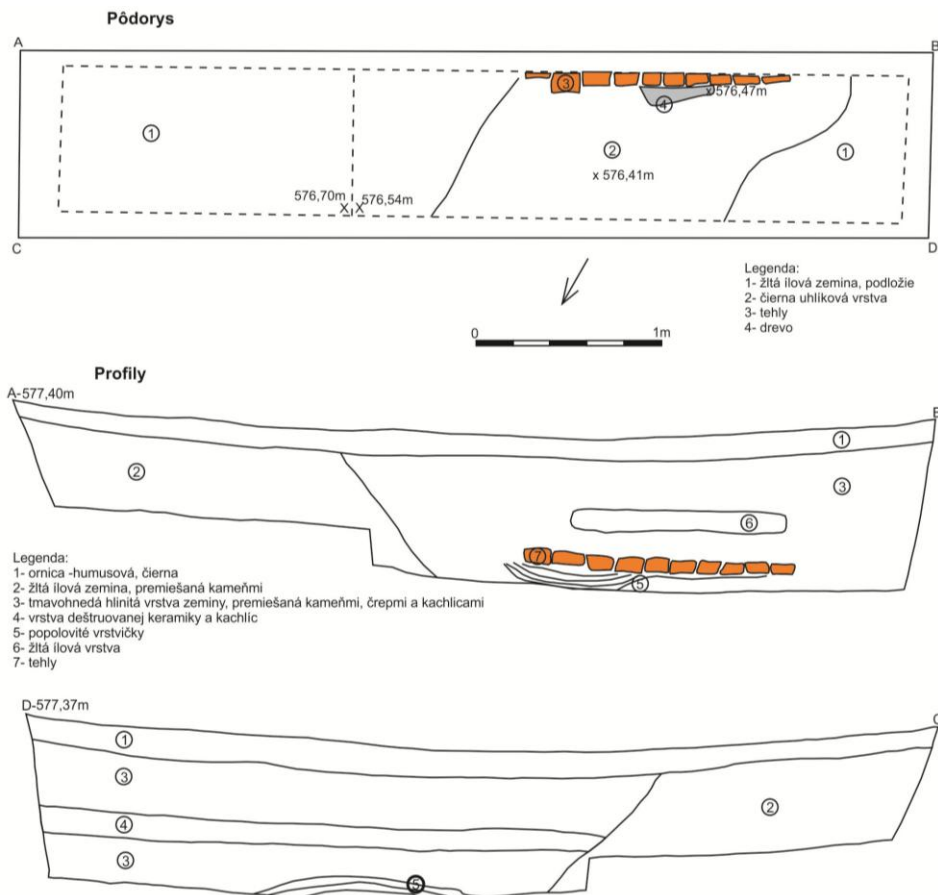


**Obr. 3.** Vrstevnicový plán a terénny model hviezdicovej pevnosti Malé šance



**Obr. 4.** Plán hviezdicovej pevnosti Malé šance s vyznačenými sondami z roku 2011 a georadarovým meraním z roku 2014

Marek Vojteček: Relikty novovekého fortifikačného systému  
v Čiernom na Kysuciach



Obr. 5. Malé šance. Pôdorys a profily Sondy 4





**Obr. 6.** Priebeh zasypanej priekopy na vrchu Valy

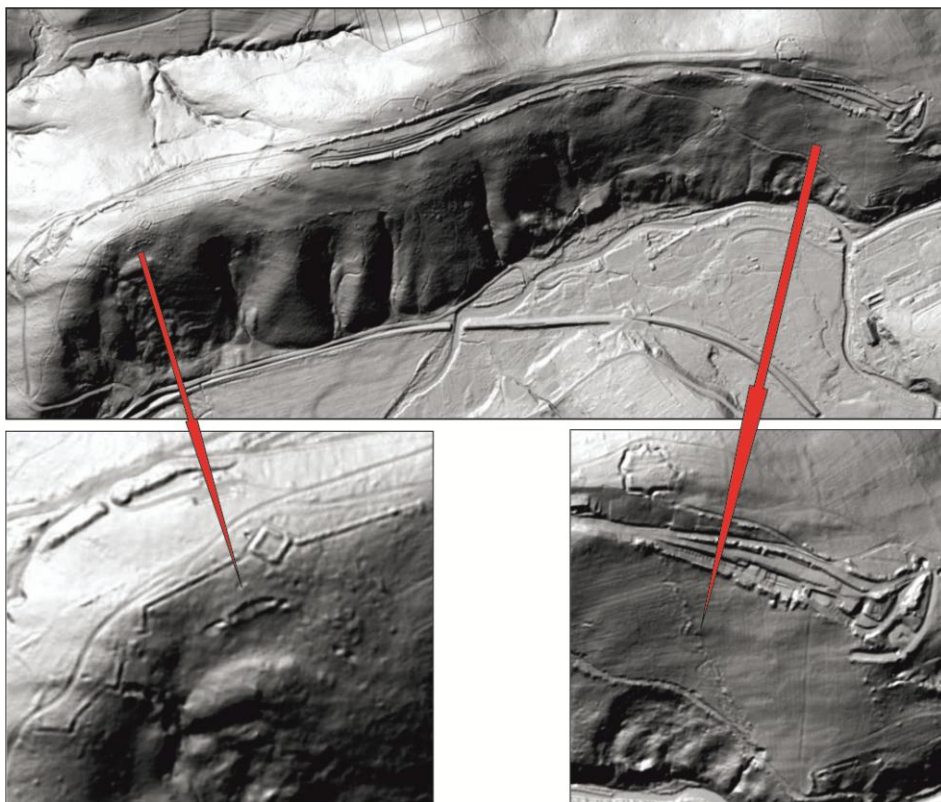


**Obr. 7.** Profil rezu spojovacím valom s výraznou požiarovou vrstvou



**Obr. 8.** Sondážny výskum zemného násypu predprsne južne od hviezdicovej pevnosti Malé šance

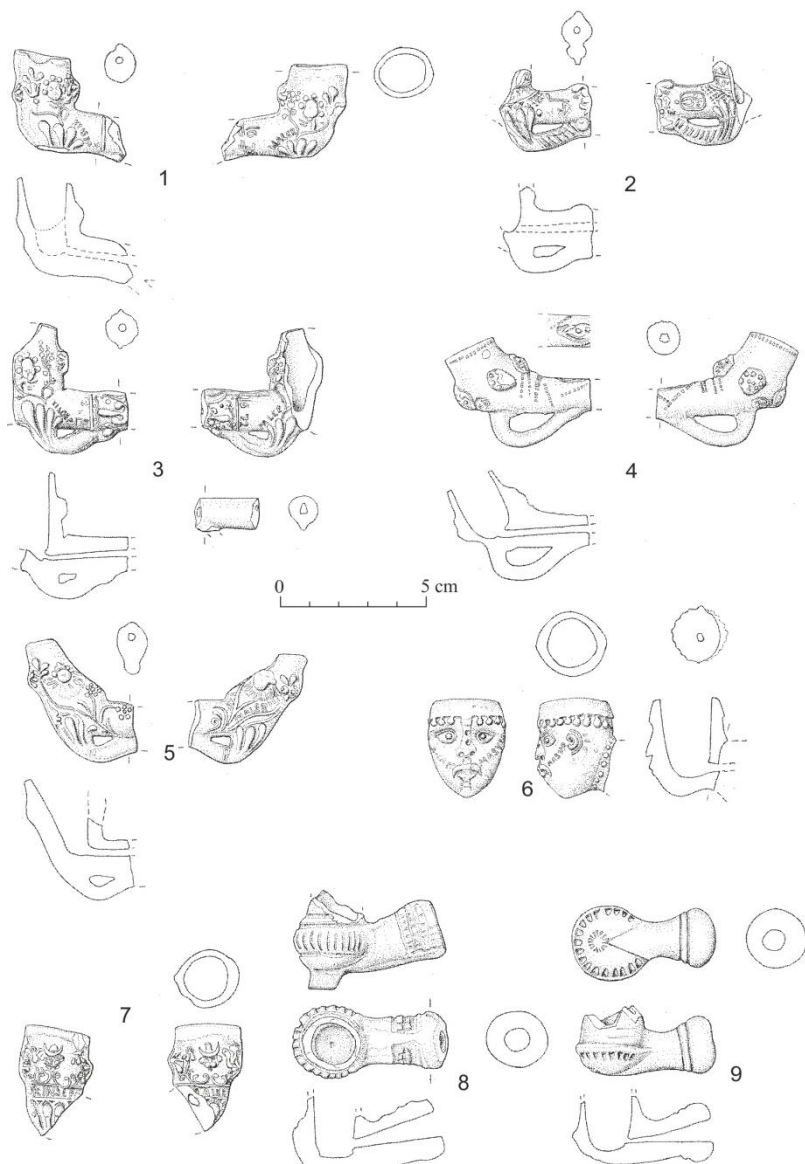




**Obr. 9.** Relikty fortifikačného systému na lidarovej snímke (dostupné na: [http://mapy.geoportal.gov.pl/imap/lmgp\\_2.html?gpmmap=gp0](http://mapy.geoportal.gov.pl/imap/lmgp_2.html?gpmmap=gp0))



Obr. 10. Nálezy kachlíc z Malých šancí



Obr. 11. Fragmety hlinených fajok zo zemného násypu predprse Malých šancí



**Obr. 12** Nálezy mincí zo zemného násypu predsrnsne Malých šancí. 1 – Poľsko, Žigmund III. (1587 – 1632), Wilno, groš 1626; 2 – Sliezske, Lehnicia Breg, grajciar 1675; 3 – Poľsko, Žigmund III. (1587 – 1632), Krakov, 3 – groš 1622; 4 – Sliezske, Leopold I. (1657 – 1705), Opole, trojník/grešla prelom 60. a 70. rokov 17. storočia; 5 – Morava, Ferdinand II. (1619 – 1637), Brno, grajciar 1625 (určil PhDr. Ján Hunka, CSc.)