

# **ŠTUDIJNÉ ZVESTI**

ARCHEOLOGICKÉHO ÚSTAVU  
SLOVENSKEJ AKADÉMIE VIED NITRA

61 – 2017

**Študijné zvesti Archeologického ústavu SAV Nitra**  
61 – 2017

Recenzovaný časopis / Peer-reviewed journal

Hlavný redaktor / Editor-in-chief

Gertrúda Březinová a Alena Bistáková

Redakčná rada / Editorial board

Lucia Benediková, Jozef Bujna, Jana Čižmářová, Eva Fottová, Joachim Henning, Ivan Cheben, Alexandra Krenn-Leeb, Ján Rajtár, Peter C. Rams, Jozef Zábojník

Výkonný redaktor / Executive editor

Miriama Nemergutová

Jazyková úprava nemeckých textov / Language proofreading of German texts

Peter C. Rams

Počítačové spracovanie / Computer elaboration

Beáta Jančíková

Grafický návrh a počítačové spracovanie obálky / Graphic layout and computer elaboration of the cover

Ivan Kuzma

© Archeologický ústav SAV Nitra, 2017

IČO vydavateľa – 00 166 723

Dátum vydania – júl 2017

Ročník vydávania – 61. ročník

Evidenčné číslo MK SR 3403/09 / Ministry of culture evidence No. 3403/09

Kontaktná adresa (príspevky, ďalšie informácie) / Contact address (Contributions, Further informations)

Archeologický ústav SAV, Akademická 2, SK-949 21 Nitra, Slovakia

Tel: +421 6410051, Fax: +421 37 7335618, e-mail: gertruda.brezinova@savba.sk, alena.bistakova@savba.sk

Rozširuje, objednávky a predplatné prijíma / Distributing, booking and subscription receives

Archeologický ústav SAV, Akademická 2, SK-949 21 Nitra

e-mail: nraukniz@savba.sk

Za znenie a obsah príspevkov zodpovedajú autori. / The authors are responsible for their contributions.

Žiadna časť tejto publikácie nesmie byť reprodukováaná alebo rozširovaná v žiadnej forme – elektronicky či mechanicky, vrátane fotokópií, nahrávania alebo iným použitím informačného systému vrátane webových stránok, bez predbežného písomného súhlasu vlastníka vydavateľských práv.

No part of this publication may be reproduced or transmitted in any form – electronic or mechanical, including photocopy, recording, or any information storage and retrieval system, including web pages, without the prior written permission from the copyright owner.

Vychádzajú dvakrát ročne. Príspevky v Študijných zvestiach sú indexované a citované v databáze The Central European Journal of Social Science and Humanities (CEJSH).

Published twice a year. Articles in Študijné zvesti are abstracted and indexed in The Central European Journal of Social Science and Humanities (CEJSH).

ISSN 0560-2793

Tlač / Printed by VEDA, vydavateľstvo SAV, Bratislava

## OBSAH

**Radoslav Čambal**

Nálezy zbraní z neskorej doby laténskej a doby rímskej z Malých Karpát .....	5
Waffenfunde aus der Spätlatènezeit und der Römischen Kaiserzeit aus den Kleinen Karpaten .....	11

**Igor Bazovský**

Bojovnícky hrob z Cífera (?) a počiatky germánskeho osídlenia Slovenska .....	13
Das Kriegergrab aus Cífer (?) und Anfang der germanischen Besiedlung der Slowakei .....	19

**Dénes Gabler**

Die archäologischen Evidenzen der Markomannisch-Sarmatischen Kriege (166–180 n. Chr.) in den Donauprovinzen .....	21
Archeologické doklady markomansko-sarmatských vojen (166–180 n. l.) v podunajských provinciách .....	39

**Vladimír Turčan**

Nové nálezy mečov z priestoru Bratislavskej brány .....	41
Neue Schwertfunde im Bereich des Bratislavaer Tores .....	46

**Pavel Kacl**

Príspevek k osídlení Prahy-Bubenče v době římské .....	47
Beitrag zur Besiedlung von Prag-Bubeneč .....	57

**Katarzyna Czarnecka**

A new (old) type of sword scabbard from the early roman period .....	59
Nový (starý) typ pošvy meča z ranej doby rímskej .....	73

**David Vích**

Doba římská v okolí Luže a nové nálezy spojené s římským vojenským prostředím .....	75
The Roman Period in the surroundings of Luže and new finds related to the Roman military environment .....	84

**Bartosz Kontny**

Really unique? On the swords in the west balt circle .....	85
Naozaj výnimočné? O mečoch v západobaltskom kultúrnom okruhu .....	115

**Lucia Luštíková**

Sídliisko z doby rímskej v Pederi .....	117
Roman Period settlement in Peder .....	135

**Péter Prohászka – Alois Stuppner**

Neue Angaben zum römischen Hortfund von Haunoldstein (NÖ) – ein Fund aus der Zeit der Markomannenkriege in Noricum? .....	137
Nové doklady k pokladu z doby rímskej v Haunoldstein – nález z doby markomanských vojen v Noricu? .....	147

**Jaroslav Tejral**

Mähren zur Zeit der Markomannenkriege .....	149
Morava v době markomanských válek .....	186

<b>Skratky časopisov a periodík .....</b>	<b>189</b>
---	------------

## NOVÉ NÁLEZY MEČOV Z PRIESTORU BRATISLAVSKEJ BRÁNY<sup>1</sup>

Vladimír Turčan



*Kľúčové slová: doba rímska, Bratislavská brána, meče, kovanie pošvy na meč*

*Key words: Roman Period, Bratislava Gate, Sword, forging of the Scabbard for Sword*

### New findings of swords, from the area of Bratislava gate

In the article, three new findings of swords from Bratislava gate are published (Lamač, Rača, Zohor). In Lamač, except the sword, forging of the scabbard was found too. The findings are being connected with the marcomannic wars, by the author.

### ÚVOD

Bratislavská brána patrila zo strategického hľadiska už od praveku k exponovaným miestam. Význam regiónu vzrástol v dobe rímskej, keď sa dostal do priameho kontaktu s Impériom. Z hľadiska výskytu militárií, resp. dokladov vojenstva vôbec, však z tejto oblasti disponujeme len obmedzeným počtom nálezov. Napr. meče boli dosiaľ zastúpené len dvoma exemplármi. Prvý z nich, krátky mečík typu gladius, bol získaný zo štrkov Dunaja a jeho priama súvislosť s Bratislavskou bránou je preto otázna. Nie je jasné, po ako dlhej trase bol riečnym prúdom transportovaný k miestu vybagrovania, ktoré sa navyše vzhľadom k technike ťažby riečneho štrku nedá presne lokalizovať (Turčan 1999, 76, obr. 6: 3). Druhý meč pochádza z výskumu J. Schmidtovej v Bratislave-Rusovciach, antickej Gerulate, teda z pravobrežnej časti dnešnej Bratislavy, z južného predpolia Bratislavskej brány. Predstavuje ho luxusný exemplár s kostenou rukoväťou, datovaný do 1.–2. stor. (Schmidtová 2008, 45). V archeologických zbierkach SNM je uložené kostené obloženie pošvy meča, ktoré pochádza z Rusoviec.<sup>2</sup> Dosiaľ sme nepoznali meče alebo súčasti pošiev, ktoré by pochádzali priamo z Bratislavskej brány. Výnimkou je strieborná svorka nákončia pošvy z Bratislavy-Devínskej Novej Vsi, ktorá je však datovaná až do druhej polovice 5. stor. (Elschek/Cuper 1993, 34, 35). V SNM sa nachádzajú dva exempláre, ktoré síce nepochádzajú z archeologických výskumov, ale podľa dodatočne overených nálezových súvislostí ich možno s takmer istotou lokalizovať práve do sledovaného priestoru. Ďalší meč z regiónu nie je síce uložený v štandardnej múzejnej zbierke, avšak pre svoj charakter i nálezový celok by nemal ostať utajený pred odbornou verejnosťou. V príspevku je podaná základná charakteristika uvedených militárií.

### 1. Bratislava-Lamač

Meč sa nachádza v zbierke skupiny bádateľov a voluntaristov, ktorí sa zaoberajú priebehom záverečných bojov prusko-rakúskeho konfliktu, ktorý sa odohral v júli 1866 v západnej časti Bratislavskej brány (Dangl 2009, 54–56; Houdek 1966, 131–136). Medzi artefaktmi, ktoré súviseli s týmto konfliktom, nájdenými v priestore medzi Záhorskou Bystricou a Lamačom, je uložený aj meč s kovovými časťami pošvy.

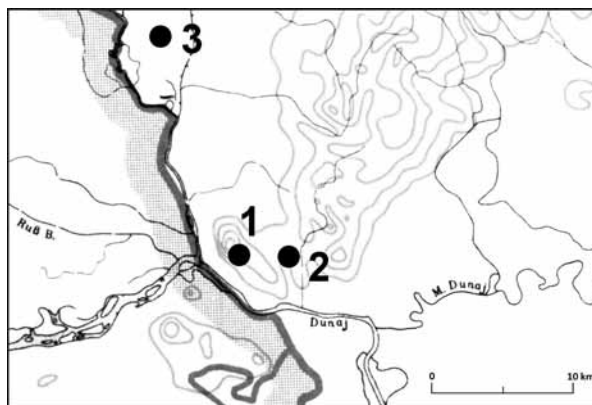
<sup>1</sup> Práca bola podporovaná Agentúrou na podporu výskumu a vývoja na základe Zmluvy č. APVV-15-0491 a článok odznel ako príspevok na IX. protohistorické konferencii, ktorá sa konala v Bratislave v roku 2013.

<sup>2</sup> Výskum M. Pichlerovej. Za upozornenie ďakujem I. Bazovskému, ktorý pripravuje príslušný výskum do tlače.

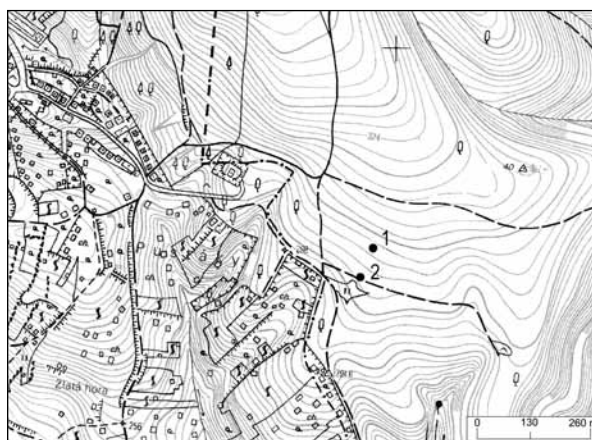
Ten časovo patrí do doby rímskej, čo nálezcovia rozpoznali a informovali o jeho existencii pracovníkov SNM. Miesto nálezu je situované severozápadne od zástavby, v stúpajúcom návrší Malých Karpát, v polohe Klanec (obr. 1: 1). Z tej istej polohy pochádzajú aj dve rímske mince Marca Aurelia (161–180; *Minarovičová 2011, 113*). Od miesta nálezu meča boli vzdialené asi 200 m východným smerom (obr. 2). O priamom vzťahu oboch nálezov je samozrejme ťažké uvažovať. Z Lamača, severne od obce, je registrovaný aj nález inej rímskej mince, konkr. razby Hadriána (117–138), avšak bez bližších nálezových okolností (*Ondrouch 1964, 88*). Nemožno vylúčiť, že nálezy indikujú súdobý cestný ťah Malými Karpatmi, odbočujúci z komunikácie, ktorá viedla od praveku Lamačským zlomom.

### Opis

- Železný dvojsečný meč so symetricky vykútnou čepeľou s rovnobežným ostrím a symetrickým zahrotením. Prierez čepele šošovkovitý. Tŕň rukoväti obdĺžnikového prierezu, odsadený od koreňa čepele miernym zošíkmením, na konci zahrotený. Rozmery: celková dĺ. 84,2 cm, dĺ. čepele 67,1 cm, max. š. 5,9 cm, max. hr. 0,6 cm, dĺ. tŕňa rukoväti 17,1 cm, hr. 0,6 cm (obr. 3: 1; 5).
- Nákončie pošvy bronzové oblúkovitého tvaru s dvojnásobne oblúkovite vykrojenou hornou časťou. Na jednej strane pri vykrojenom okraji je v strede umiestnený kruhovitý otvor, na druhej strane rovnako symetricky dva menšie otvory pod sebou. Na strane s jedným otvorom sa nachádza tenká ryha, ktorá prebieha stredom. Rozmery: celková dĺ. 4,8 cm, š. 5,4 cm, svetlosť otvoru 1,1 cm, hr. plechu 0,1 cm. Pr. väčšieho otvoru 0,4 cm, pr. menších otvorov 0,2 cm (obr. 4: 1).
- Záves pošvy meča železný, pozdĺžny, mierne trapezoidného tvaru, ukončený hlavicou zvinutou do očka. Asi polovica kovania chýba. Rozmery: dĺ. 7,2 cm, š. 1,1–2,1 cm, hr. 0,4 cm, pr. otvoru 0,3 cm, š. očka 1,1 cm (obr. 4: 2).



Obr. 1. Bratislavská brána. 1 – Bratislava-Lamač; 2 – Bratislava-Rača; 3 – Zohor.



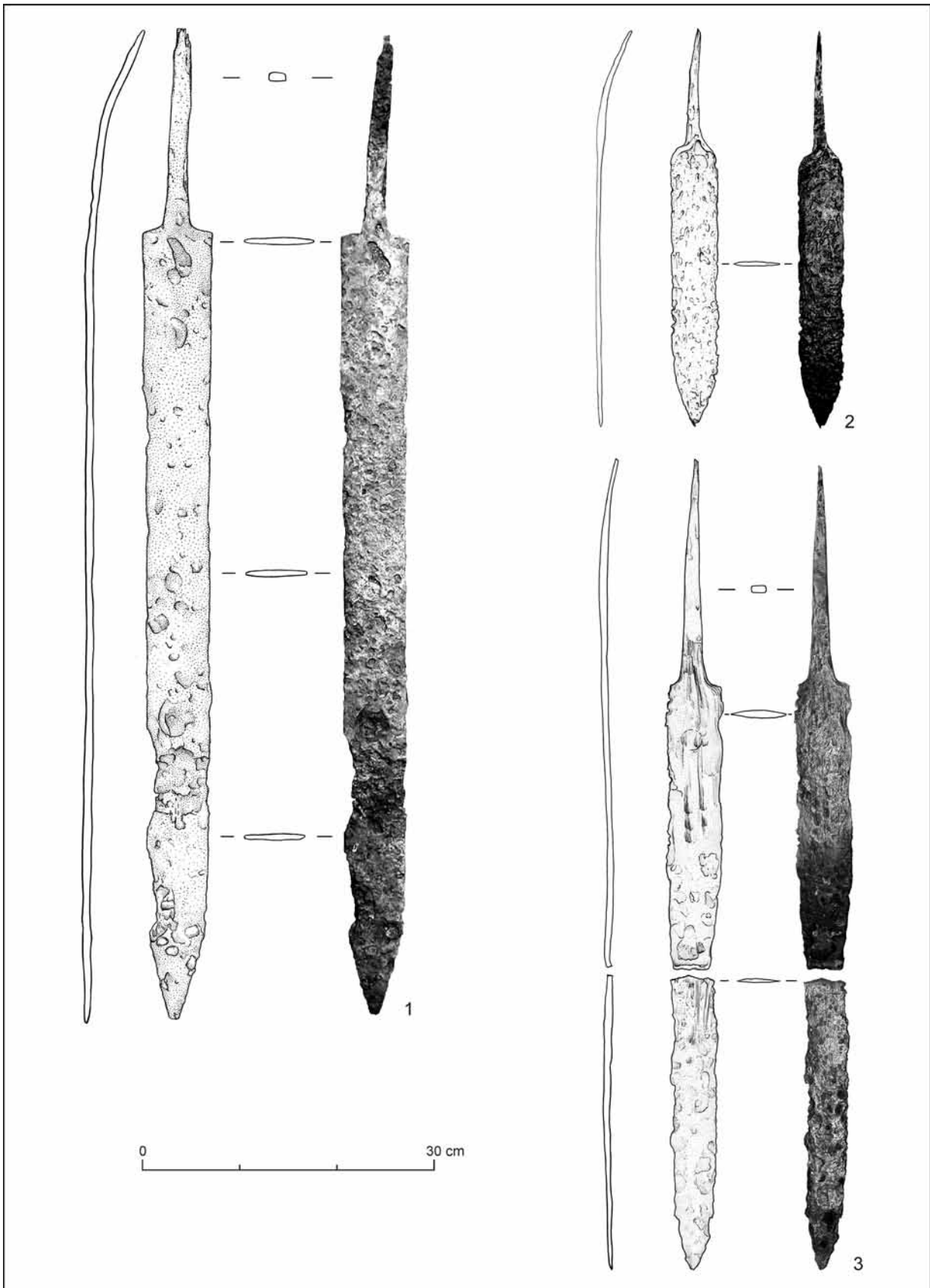
Obr. 2. Bratislava-Lamač. Lokalizácia nálezov. 1 – meč; 2 – bronzové mince.

## 2. Bratislava-Rača

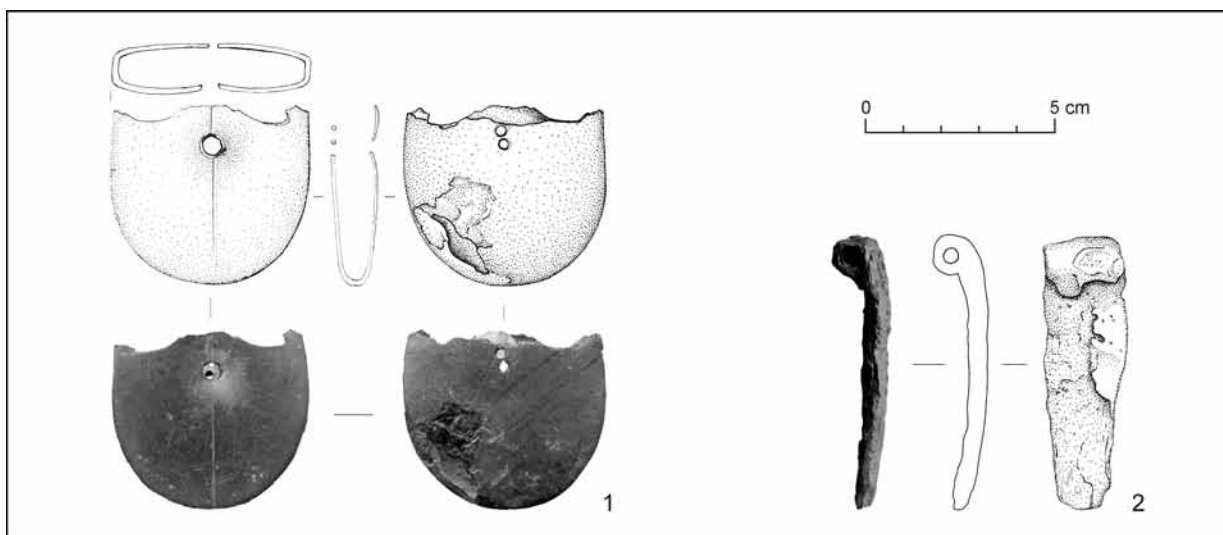
V Archeologických zbierkach SNM je uložený krátky mečik, ktorý bol pri inventarizácii zbierkového fondu identifikovaný ako rímske militárium. Podľa informácií od darcu, ktoré sú k dispozícii, bol meč nájdený v kopcoch Malých Karpát nad bratislavskou mestskou časťou Rača (obr. 1: 2) v polovici 90. rokov minulého storočia. Bližšie údaje nie sú známe. Z bratislavskej časti Rača dosiaľ nepoznáme nálezy z doby rímskej, s výnimkou jednej razby cisára Trajána (98–117) a ďalšej mince Galéria Maximiána (293–311), ktorá pochádza z katastra bývalej obce (*Ondrouch 1964, 84, 132*). Uvedené nálezy zrejme súviseli s rozsiahlou sídliskovou aglomeráciou v priestore dnešných Vajnor (*Varsik 2003, 156–158*), s jej prepojením cez Vápenický (Stupavský) potok na západnom úbočí Malých Karpát s architektonickým komplexom v Stupave (*Turčan 2012, 419–427*).

### Opis

- Železný dvojsečný meč s rovnobežným ostrím, symetricky vykútnou čepeľou a oblúkovite tvarovaným zahrotením. Prierez čepele šošovkovitý. Tŕň rukoväti obdĺžnikového prierezu, odsadený od koreňa čepele zošíkmením, na konci zahrotený. Rozmery: celková dĺ. 33,9 cm, dĺ. čepele 23,8 cm, max. š. 4,1 cm, max. hr. 0,4 cm, dĺ. tŕňa rukoväti 10,1 cm, max. š. 0,9 cm, hr. 0,4 cm (obr. 3: 2).



Obr. 3. Meče z Bratislavskej brány. 1 – Bratislava-Lamač; 2 – Bratislava-Rača; 3 – Zohor. 1–3 – železo.



Obr. 4. Bratislava-Lamač. Kovové súčasti pošvy. 1 – bronz; 2 – železo.

### 3. Zohor (okr. Malacky)

Hrobové i sídliskové nálezy doby rímskej z lokality sú uložené vo viacerých zbierkových inštitúciách (Elschek 2007, 265–280; tu i ďalšia literatúra). Lokalita (obr. 1: 3) sa nachádza v polohe Piesky, približne 3 km západne od obce Zohor. V SNM sa nachádza aj niekoľko náleзов z hrobov, ktoré asi pred 20 rokmi objavil pomocou detektora kovov a získal nelegálnym výkopom súkromný zberateľ. V tomto prípade sa našťastie podarilo túto činnosť eliminovať a artefakty uložiť do zbierok múzea. Medzi nálezmi je aj železný meč, približne v polovici zlomený. Súčasťou hrobového celku, do ktorého mohol meč patriť, bola zrejme aj železná štítová puklica, bronzové deformované cedidlo a železné perové nožnice.<sup>3</sup>

#### Opis

- Železný dvojsečný meč so symetricky vykutou čepelou a symetrickým zahrotením. Prierez čepele šošovkovitý. Trň rukoväti obdĺžnikového prierezu, odsadený od koreňa čepule oblúkovite, na konci zahrotený. Meč je takmer v strede ostria rozlomený na dva kusy. Pri koreni meča sa na jednej strane nachádza kruhovitá značka. Po dĺžke na oboch stranách tejto značky sú nezreteľné obrysy pravdepodobne ďalších kruhových útvarov. Rozmery: celková dĺ. 674 cm, dĺ. čepule 48,9 cm, max. š. 4,9 cm, max. hr. 0,5 cm, dĺ. trňa rukoväti 18,5 cm, hr. 0,7 cm. Značka mala pr. 1,7 cm, hr. max. 0,1 cm (obr. 3: 3).

Meč z Bratislavy-Lamača (obr. 3: 1) môžeme vzhľadom na dĺžku jeho čepule (67,1 cm) zaradiť medzi typy, ktoré sú označované ako *spatha*. Podľa triedenia M. Biborského (1978, 87–91) ho možno priradiť k typu IX alebo X. Podľa novšieho triedenia (Biborski 1994, 101) patrí predmetný meč najskôr do skupiny 12, ktorý je datovaný do stupňa B2, C1, s presahom do stupňa C1b. Tvarom i dĺžkou blízky meč pochádza z drevozemného tábora v Iži, kde je datovaný ku koncu 2. stor. (Rajtár 1994, 83, obr. 3: 1). Z východnej časti Bratislavy pochádza meč (obr. 3: 2), ktorého lokalizácia je uvedená darcom „v kopcoch nad Račou“ (obr. 1). Podľa neho ide o náhodný nález. Na základe dĺžky (33,9 cm) by mohlo ísť o *gladius*, prislúchajúci v rámci Biborského triedenia z roku 1978 do typu III/7 (Biborski 1978, 67), resp. do ôsmej skupiny triedenia z roku 1994 (Biborski 1994, 98). Nie je však vylúčené, že pôvodne išlo o dlhší meč, ktorý sa pravdepodobne zlomil a bol tak sekundárne upravený.<sup>4</sup> Takúto možnosť nevyklúčujú ani plecia meča, ktoré sú skosené, no nie príliš dôkladne dokuté, preto sú viditeľné presahujúce okraje, akoby bola táto časť dodatočne upravovaná. Na druhej strane je hrot meča štandardne oblúkovite tvarovaný. Posledný z trojice mečov z Bratislavskej brány pochádza zo Zohora. Ide o 67,4 cm dlhý dvojsečný exemplár (obr. 3: 3). Podľa tvaru a dĺžky ho možno priradiť k typu III/2, ktorý je datovaný

<sup>3</sup> Ďakujem kolegovi I. Bazovskému za poskytnutie nálezov a informácie.

<sup>4</sup> Tento názor bol vyslovený niektorými účastníkmi konferencie.





Obr. 5. Zohor. Detail meča s plastickou značkou.

do úseku B2–C1 (*M. Biborski 1978, 65, 99*), resp. do deviatej skupiny novšieho triedenia (*Biborski 1994, 99*). Meč zo Zohora je pri koreni opatrený jednoduchou kruhovou značkou, ktorá je vbitá do podkladu. Z nezreteľných stôp možno usudzovať, že vbité krúžky boli pôvodne tri. Boli umiestnené po dĺžke čepele a vzájomne sa dotýkali (obr. 5). Na mečoch sa vyskytujú podstatne zložitejšie značky, ktoré majú podobu pomerne detailne prepracovanej ľudskej postavy (*Biborski 1978, 107, 108*).

Bronzové nákončie pošvy z Lamača (obr. 4: 1) možno priradiť k nákončiam oblúkovitej formy s vykrojením, pre ktorý je najbližšia analógia známa zo Saalburgu (*Oldenstein 1976, 110–112, tab. 18: 104*). Namiesto tenkej deliacej ryhy, aká sa nachádza na artefakte z Bratislavy, býva však často stredové, niekedy viacnásobné rebro (*Oldenstein 1976, 112*), na konci ktorého je umiestnený nit (napr.

v Abraháme; *Kolník 1980, tab. XLII: e*). Rozšírené sú po celom kontinente a podľa stratifikovaných nálezov ich možno datovať do druhej polovice 2. stor. a do 3. stor. (*Neubauer 2006, 459, 460*).

Súčasťou nálezového celku z Lamača je aj časť železného závesu meča (obr. 4: 2). Je to artefakt, aký sa severne od Dunaja vyskytuje zriedkavo (inú situáciu možno konštatovať severne od Karpát). Našiel sa v obci Gbelce, kde bol pravdepodobne súčasťou žiarového hrobu (*Beljak/Kolník 2006, 84, obr. 12: 2*). Tieto komponenty závesu mečov nechýbajú ani v przeworskom prostredí (*Godłowski/Wichman 1998, 59*). Podľa tvaru, predovšetkým zvinutia horného konca do očka, možno artefakt zaradiť k typu IIIA (triedenie podľa *C. von Carnap-Bornheim 1991, 27*) a datovať do 2. stor. s presahom do nasledujúceho storočia (*Carnap-Bornheim 1991, 30; Oldenstein 1976, 102–107*).

## ZÁVER

Keďže zmienené artefakty pochádzajú zo severnej, teda barbárskej strany Dunaja, ako historické pozadie ich výskytu pripadajú najskôr do úvahy markomanskej vojny. Ide o militáriá s odlišnými nálezovými i geografickými kontextmi. Geograficky súvisia s lokálnymi cestami, ktoré prechádzali horstvom Malých Karpát. Tomuto hľadisku nebola dosiaľ venovaná výraznejšia pozornosť s výnimkou štúdie *M. Pichlerovej (1984, 103)*, ktorá sa však ťažiskovo zaoberala komunikačnými prepojeniami medzi antickými stavbami.

Cieľom príspevku nebola detailná analýza uvedených artefaktov, ale predovšetkým ich sprístupnenie odbornej verejnosti. Dôvodom pre ich publikovanie je, napriek nálezovým okolnostiam, samotný fakt ich existencie. Ide o dôležitú informáciu pre okruh bádateľov, ktorí sa danou problematikou zaoberajú a vedia zhodnotiť aj etické aspekty a ich prínos pre poznanie doby rímskej v Bratislavskej bráne.

## LITERATÚRA

- Beljak/Kolník 2006* J. Beljak/T. Kolník: Germánske hroby z Čaky a Gbeliec. Príspevok k osídleniu juhozápadného Slovenska v dobe rímskej. *Slov. Arch.* 54, 2006, 57–94.
- Biborski 1978* M. Biborski: Miecze z okresu wpływów rzymskich na obszarze kultury przeworskiej. *Mat. Arch.* 18, 1978, 53–165.
- Biborski 1994* M. Biborski: Die Schwerter des 1. und 2. Jahrhunderts n. Ch. aus dem römischen Imperium und dem Barbaricum. *Specimina Nova* 9, 1994, 91–130.
- Carnap-Bornheim 1991* C. von Carnap-Bornheim: Die Schwertriemenbügel aus dem Vimose (Fünen). Zur Typologie der Schwertriemenbügel der römischen Kaiserzeit im Barbaricum und in den römischen Provinzen. Marburg 1991.
- Dangl 2009* V. Dangl: Pod zástavou cisára a kráľa (Kapitoly z vojenských dejín Slovenska 1848–1914). Bratislava 2009.
- Elschek 2007* K. Elschek: Der germanische Fürstensitz von Zohor (Westslowakei) während der römischen Kaiserzeit. Kurze Übersicht. *Zbor. SNM 101. Arch.* 17, 2007, 265–280.

- Elschek/Cuper* 1993 K. Elschek/J. Cuper: Strieborná pozlatená svorka nákončia pošvy meča z Bratislavy-Devínskej Novej Vsi. AVANS 1992, 1993, 34, 35.
- Godłowski/Wichman* 1998 K. Godłowski/T. Wichman: Chmielów Piaskowy. Ein Gräberfelder der Przeworsk-Kultur im Świętokrzyskie-Gebirge. Kraków 1998.
- Houdek* 1966 I. Houdek: Dva historické pamätníky na Kamzíku pri Bratislave. Bratislava. Spisy MM 2, 1966, 131–148.
- Kolník* 1980 T. Kolník: Römerzeitliche Gräberfelder in der Slowakei. Bratislava 1980.
- Minarovičová* 2011 E. Minarovičová: Nález rímskych mincí v Bratislave-Lamači. Slov. Num. 19, 2011, 113.
- Neubauer* 2006 D. Neubauer: Eine Villa rustica in Freundorf – Kleinfunde aus Oberflächenaufsammlung. Fundber. Österreich 45, 2006, 451–480.
- Oldenstein* 1976 J. Oldenstein: Zur Ausrüstung römischer Auxiliareinheiten. Ber. RGK 57, 1976, 49–284.
- Ondrouch* 1964 V. Ondrouch: Nálezy keltských, antických a byzantských mincí na Slovensku. Bratislava 1964.
- Pichlerová* 1984 M. Pichlerová: Jantárová a limitná cesta v Bratislavskej bráne. In: E. Studeníková/L. Zachar (Zost.): Zborník prác Ludmily Kraskovskej (k životnému jubileu). Bratislava 1984, 92–106.
- Rajtár* 1994 J. Rajtár: Waffen und Ausrüstungsteile aus dem Holz-Erde-Lager von Iža. In: C. van Driel-Murray (Ed.): Military equipment in context. Leiden 1994, 84–95.
- Schmidtová* 2008 J. Schmidtová: Archeologická zbierka Rusovce. In: Múzeum mesta Bratislavy 1868–2008. Bratislava 2008, 43–51.
- Turčan* 1999 V. Turčan: Nálezy vybagrované z Dunaja. Zbor. SNM 93. Arch. 9, 1999, 73–84.
- Turčan* 2012 V. Turčan: Ein Baukomplex aus der römischen Kaiserzeit in Stupava. Ein Konzept der Bauentwicklung. In: G. Březinová/V. Varsík (Ed.): Archeológia na prahu histórie. K životnému jubileu Karola Pietu. Nitra 2012, 419–427.
- Varsík* 2003 V. Varsík: Veľký Meder und Bratislava-Trnávka: zwei germanische Siedlungen im Vorfeld des pannonischen Limes. In: Stadt und Landschaft in der Antike. Anodos Suppl. 3. Trnava 2003, 153–196.

## Neue Schwertfunde im Bereich des Bratislavaer Tores

Vladimír Turčan

### Zusammenfassung

Im Beitrag sind neue Schwertfunde der römischen Kaiserzeit aus dem Raum vom Bratislavaer Tor publiziert.

1. Bratislava-Lamač, Fundlage Klanec. Das Schwert wurde mit einem bronzenen Scheidenortband und einer eisernen Aufhängung gefunden. Nach der Klassifizierung von M. Biborski kann man es in die Gruppe 12 einreihen. Für den Scheidenbeschlag kann man die nächstbeste Analogie in Saalburg finden. Die Schwertaufhängung gehört nach der Klassifizierung von C. Carnap-Bornheim zum Typ IIIA.

2. Ein Kurzschwert stammt vom Raum der Kleinen Karpaten über dem Stadtteil Bratislava-Rača. Aufgrund seiner Länge kann man ihm zu den Gladii reihen, man kann aber nicht ausschließen, dass es sekundär verkürzt wurde.

3. Zohor (Kreis Malacky). Das Schwert war Bestandteil eines Brandgrabs (unpubliziert) und man kann es in die Gruppe 2 nach M. Biborski einreihen.

Abb. 1. Bratislavaer Tor. 1 – Bratislava-Lamač; 2 – Bratislava-Rača; 3 – Zohor.

Abb. 2. Bratislava-Lamač. Lokalisierung der Funde. 1 – Schwert; 2 – Bronzemünzen.

Abb. 3. Schwerter vom Bratislavaer Tor. 1 – Bratislava-Lamač; 2 – Bratislava-Rača; 3 – Zohor. 1–3 – Eisen.

Abb. 4. Bratislava-Lamač. Metallbestandteile der Scheide. 1 – Bronze; 2 – Eisen.

Abb. 5. Zohor. Detail des Schwertes mit plastischer Markierung.

Übersetzt von REELS, s. r. o.

PhDr. Vladimír Turčan  
Archeologické múzeum SNM  
Žižkova 12  
P. O. BOX 13  
SK – 810 06 Bratislava 16  
vladimir.turcan@snm.sk

## SKRATKY ČASOPISOV A PERIODÍK

Skratky časopisov, periodík a edícií sú uvádzané podľa pravidiel skrakovania v slovenskom jazyku a v zmysle Pokynov na úpravu rukopisov (Archeologický ústav SAV. Nitra 1999), resp. podľa Abkürzungsverzeichnis für Zeitschriften. Ausgabe 1993 (Ber. RGK 73, 1992, 477–540).

- Acta Arch. Acad. Scien. Hungaricae = Acta Archaeologica Academiae Scientiarum Hungaricae. Budapest  
 Acta Arch. Carpathica = Acta Archaeologica Carpathica. Kraków  
 Acta Arch. (København) = Acta Archaeologica. København  
 Acta Mus. Napocensis = Acta Musei Napocensis. Publicația Muzeului Național de Istorie a Transilvaniei. Cluj-Napoca  
 Acta Mus. Porolissensis = Acta Musei Porolissensis. Anuarul Muzeului Județean de Istorie și Artă din Zalău. Zalău  
 Acta RCRF = Acta Rei Cretariae Romanae Fautorum. Bonn  
 Alba Regia = Alba Regia. Annales Musei Stephani Regis. Székesfehérvár  
 Alt-Preussen = Alt-Preussen. Vierteljahresschrift für Vor- und Frühgeschichte. Universität und dem Prussia-Museum in Königsberg  
 Anodos = Anodos. Studies of Ancien World. Trnava  
 Antaeus = Antaeus. Mitteilungen des Archäologischen Instituts der Ungarischen Akademie der Wissenschaften. Budapest  
 Ant. Hungarica = Antiquitas Hungarica. Budapest  
 Ant. Journal = Antiquaries Journal. London  
 Aquileia Nostra = Aquileia Nostra. Aquileia  
 Arbeits- u. Forscher. Sächs. Bodendenkmalpfl. = Arbeits- und Forschungsberichte zur sächsischen Bodendenkmalpflege. Berlin  
 Arh. Vestnik = Arheološki Vestnik. Acta Archaeologica. Ljubljana  
 Archeologia (Warszawa) = Archeologia. Rocznik Instytutu Historii Kultury Materialnej Polskiej Akademii Nauk  
 Arch. Austriaca = Archaeologia Austriaca. Beiträge zur Paläoanthropologie, Ur- und Frühgeschichte Österreichs. Wien  
 Arch. Baltica = Archaeologia Baltica. Łódź  
 Arch. Doslidženija Lviv. Univ. = Archeologični doslidženija Lvivskogo universitetu. Lviv  
 Arch. Ért. = Archaeologiai Értesítő. A Magyar Régészeti és Művészettörténeti Társulat Tudományos Folyóirata. Budapest  
 Arch. Hist. = Archaeologia Historica. Brno  
 Arch. Korrb. = Archäologisches Korrespondenzblatt. Urgeschichte, Römerzeit, Frühmittelalter. Mainz am Rhein  
 Arch. Lituana = Archaeologia Lituana. Faculty of History. Vilnius University. Vilnius  
 Arch. Österreichs = Archäologie Österreichs. Mitteilungen der Österreichischen Gesellschaft für Ur- und Frühgeschichte. Wien  
 Arch. Polski = Archeologia Polski. Warszawa – Wrocław  
 Arch. Pragensia = Archaeologica Pragensia. Archeologický Sborník Musea Hlavního Města Prahy. Praha  
 Arch. Rozhledy = Archeologické rozhledy. Praha  
 Arch. Střední Čechy = Archeologie ve středních Čechách. Praha  
 Arch. Vých. Čech = Archeologie východních Čech. Hradec Králové  
 Arch. Výzkumy Jižné Čechy = Archeologické Výzkumy v Jižních Čechách. České Budějovice  
 Arrabona = Arrabona. A Győr-Moson-Sopron Megyei Múzeumok Közleményei. Győr  
 AVANS = AVANS. Archeologické výskumy a nálezy na Slovensku v roku. Nitra  
 Balácai Közl. = Balácai Közlemények. Vésziprém  
 Bayer. Vorgeschbl. = Bayerische Vorgeschichtsblätter. München  
 Ber. Bayer. Bodendenkmalpfl. = Bericht der Bayerischen Bodendenkmalpflege. Bonn  
 Ber. RGK = Bericht der Römisch-Germanischen Kommission. Frankfurt am Main  
 Bonner Jahrb. = Bonner Jahrbücher des Rheinischen Landesmuseums in Bonn und des Rheinischen Amtes für Bodendenkmalpflege im Landschaftsverband Rheinland und des Vereins von Altertumsfreunden im Rheinlande. Bonn  
 Bratislava. Spisy MM = Bratislava. Spisy Mestského múzea v Bratislave. Bratislava  
 Britannia = Britannia. A Journal of Romano-British and Kindred Studies. London

- București = București. Materiale de istorie și muzeografie. București
- Budapest Régiségei = Budapest Régiségei. A Budapesti Történeti Múzeum Évkönyve. Budapest
- Carnuntum-Jahrb. = Carnuntum Jahrbuch. Römische Forschungen in Niederösterreich. Graz
- Commun. Arch. Hungariae = Communicationes Archaeologicae Hungariae. Budapest
- Čas. Národ. Muz. (Ř. H.) = Časopis Národního muzea. Řada historická. Praha
- Diss. Pannonicae = Dissertationes Pannonicae ex Instituto numismatico et archeologico Universitatis de Petro Pázmány nominatae budapestiensis provenientes. Budapest
- Études Celtiques = Études celtiques. Paris
- Folia Arch. = Folia Archaeologica. Annales Musei Nationalis Hungarici. Budapest
- Fundber. Österreich = Fundberichte aus Österreich. Horn
- Germania = Germania. Anzeiger der Römisch-Germanischen Kommission des Deutschen Archäologischen Instituts. Frankfurt am Main
- Germanien = Germanien. Monatshefte für Germanenkunde. Berlin
- Gladius = Gladius. Mérida
- Herman Ottó Múz. Évk. = A Herman Ottó Múzeum Évkönyve. Miskolc
- Historia (Stuttgart) = História. Zeitschrift für Alte Geschichte. Stuttgart
- Hist. Carpatica = Historica Carpatica. Zborník Východoslovenského múzea v Košiciach. Košice
- Chiron = Chiron. Mitteilungen der Kommission für Alte Geschichte und Epigraphik des Deutschen Archäologischen Instituts. München
- Izv. Arch. Inst. = Izvestija na Archeologičeskija Institut. Sofia
- Izv. Narod. Muz. Varna = Izvestija na Narodnija muzej Varna. Varna
- Jahrb. Altkde. = Jahrbuch für Altertumskunde. Wien
- Jahrb. Landeskde. Niederösterreich = Jahrbuch für Landeskunde von Niederösterreich. Wien
- Jahrb. Oberösterr. Musealver. = Jahrbuch des Oberösterreichischen Musealvereines. Linz
- Jahrb. RGZM = Jahrbuch des Römisch-Germanischen Zentralmuseums Mainz. Mainz am Rhein
- Journal Roman Stud. = Journal of Roman Studies. London
- Journal Rom. Milit. Equip. Stud. = Journal of Roman Military Equipment Studies. Armatura Press. Oxford – Chirside
- Kratkie Soob. = Kratkie Soobščenija. Akademija Nauk SSSR. Moskva – Leningrad
- Lietuvos Arch. = Lietuvos archeologija. Vilnius
- Marb. Stud. Vor- u. Frühgesch. = Marburger Studien zur Vor- und Frühgeschichte. Marburg
- Mat. Arch. = Materiały Archeologiczne. Kraków
- Mat. i Spraw. (Rzeszów) = Materiały i Sprawozdania Rzeszowskiego Ośrodka Archeologicznego
- Mat. Starożytne i Wczesnośred. = Materiały Starożytne i Wczesnośredniowieczne. Warszawa
- Mitt. Arch. Inst. Ungar. Akad. = Mitteilungen des Archäologischen Instituts der Ungarischen Akademie der Wissenschaften. Budapest
- Mitt. Num. Ges. Wien = Mitteilungen der Numismatischen Gesellschaft in Wien. Wien
- Musaica = Zborník Filozofickej fakulty Univerzity Komenského. Musaica. Bratislava
- Novensia = Novensia. Warszawa
- Nové Obzory = Nové obzory. Spoločenskovedný zborník východného Slovenska. Košice
- Num. Sbor. = Numismatický sborník. Praha
- Num. Zeitschr. = Numismatische Zeitschrift. Wien
- Offa = Offa. Berichte und Mitteilungen zur Urgeschichte, Frühgeschichte und Mittelalterarchäologie. Kiel – Neumünster
- Osječki Zbornik = Osječki zbornik. Osijek
- Oxford Journal Arch. = Oxford Journal of Archaeology. Oxford
- Pam. Arch. = Památky archeologické. Praha
- Prace i Mat. Muz. Łódź. Ser. Arch. = Prace i Materiały Muzeum Archeologicznego i Etnograficznego w Łodzi. Seria Archeologiczna. Łódź
- Praehistorica = Praehistorica. Praha
- Przegląd Arch. = Przegląd Archeologiczny. Wrocław
- Pruthenia = Pruthenia. Pismo poświęcone Prusom i ludom bałtyjskim. Olsztyn
- Přehled Výzkumů = Přehled Výzkumů Archeologického ústavu ČSAV v Brně. Brno

- Rech. Arch. Nouv. Ser. = Recherches Archéologiques Nouvelle Serie. Kraków  
 REMA = Revue des Études Militaires Anciennes. Paris  
 Rocznik Białostocki = Rocznik Białostocki. Białystok  
 Rocznik Olsztyński = Rocznik Olsztyński. Olsztyn  
 Rocznik Przemyski = Rocznik Przemyski. Przemyśl  
 Saalburg-Jahrb. = Saalburg-Jahrbuch. Bericht des Saalburgmuseums. Bad Homburg – Berlin  
 Satu Mare = Satu Mare. Studii și comunicări. Arheologie – istorie – cultură și civilizație – arta și etnografie – muzeologie – restaurare și conservare. Satu Mare  
 Savaria = Savaria. A Vas Megyei Múzeumok Értesítő. Szombathely  
 Sbor. Narod. Muz. Praha. Hist. = Sborník Národního muzea v Praze. Historie. Praha  
 Sbor. Prací Fil. Fak. Brno = Sborník prací Filosofické fakulty Brněnské university. Brno  
 Schr. Naturforsch. Ges. = Schriften der Naturforschenden Gesellschaft in Danzig. Danzig  
 Schr. Phys. Ökonom. Ges. = Schriften der Physikalisch-Ökonomischen Gesellschaft zu Königsberg. Kaliningrad  
 Situla = Situla. Razprave Narodnega muzeja v Ljubljani. Ljubljana  
 Sitzungber. Altges. Prussia = Sitzungsberichte der Altertumsgesellschaft Prussia. Königsberg  
 Slov. Arch. = Slovenská archeológia. Časopis Archeologického ústavu Slovenskej akadémie vied v Nitre. Nitra  
 Slov. Num. = Slovenská numizmatika. Nitra  
 Specimina Nova = Specimina Nova. Janus Pannonius Tudományegyetem Történelmi Tanszék Évkönyve. Pécs  
 Specimina Nova Diss. Inst. Hist. (Pécs) = Specimina Nova Dissertationum ex Instituto Historico Universitatis Quinqueecclesiensis de Iano Pannonio Nominatae. Pécs  
 Stud. Comitatus = Studia Comitatus. Tanulmányok Pest megye múzeumaiból. Szentendre  
 Stud. i Mat. Arch. = Studia i Materiały Archeologiczne. Warszawa  
 Stud. Și Cerc. Istor. Veche = Studii și cercetări de Istorie Veche (Studii și cercetări de Istorie Veche și Arheologie). București  
 Sudeta = Sudeta. Zeitschrift zur Vor- und Frühgeschichte. Bodenbach – Reichenberg – Praha – Leipzig  
 Światowit (N. S.) = Światowit (Nowa Seria). Rocznik Instytutu Archeologii Uniwersytetu Warszawskiego. Warszawa  
 Štud. Zvesti AÚ SAV = Študijné zvesti Archeologického ústavu Slovenskej akadémie vied. Nitra  
 Vlast. Čas. = Vlastivedný časopis. Revue kultúrneho dedičstva Slovenska. Bratislava  
 Vsl. Pravek = Východoslovenský pravek. Nitra – Košice  
 Vých. Sbor. Hist. = Východočeský sborník historický. Pardubice  
 Wiadomości Arch. = Wiadomości Archeologiczne. Organ Muzealnictwa i Konserwatorstwa Archeologicznego. Warszawa  
 Zbor. SNM. Arch. = Zborník Slovenského národného múzea. Archeológia. Bratislava  
 Zprav. Kraj. Mus. Vých. Čech = Zpravodaj Krajského musea pro východní Čechy v Hradci Králové. Hradec Králové  
 Zprav. Muz. Hradec Králové = Zpravodaj musea v Hradci Králové. Hradec Králové  
 Zprávy SAÚ = Zprávy Státního archeologického ústavu. Praha