

# OZNÁMENIE O VÝSLEDKU SÚŤAŽE NÁVRHOV

## Architektonicko-výtvarný návrh expozície Kniežacia hrobka z Popradu

Podtatranské múzeum v Poprade, ako verejný obstarávateľ podľa § 7 ods. 1 písm. d) a zároveň vyhlasovateľ podľa § 119 ods. 3 zákona č. 343/2015 Z. z. o verejnom obstarávaní a o zmene a doplnení niektorých zákonov v znení neskorších predpisov, uskutočnilo verejné obstarávanie s použitím postupu zákazky s nízkou hodnotou podľa § 117 a s využitím niektorých ustanovení § 119 až § 125 súťaže návrhov zákona č. 343/2015 Z. z. o verejnom obstarávaní a o zmene a doplnení niektorých zákonov v znení neskorších predpisov za účelom výberu najlepšieho spracovateľa návrhu s názvom „Architektonicko – výtvarný návrh expozície Kniežacia hrobka z Popradu“.

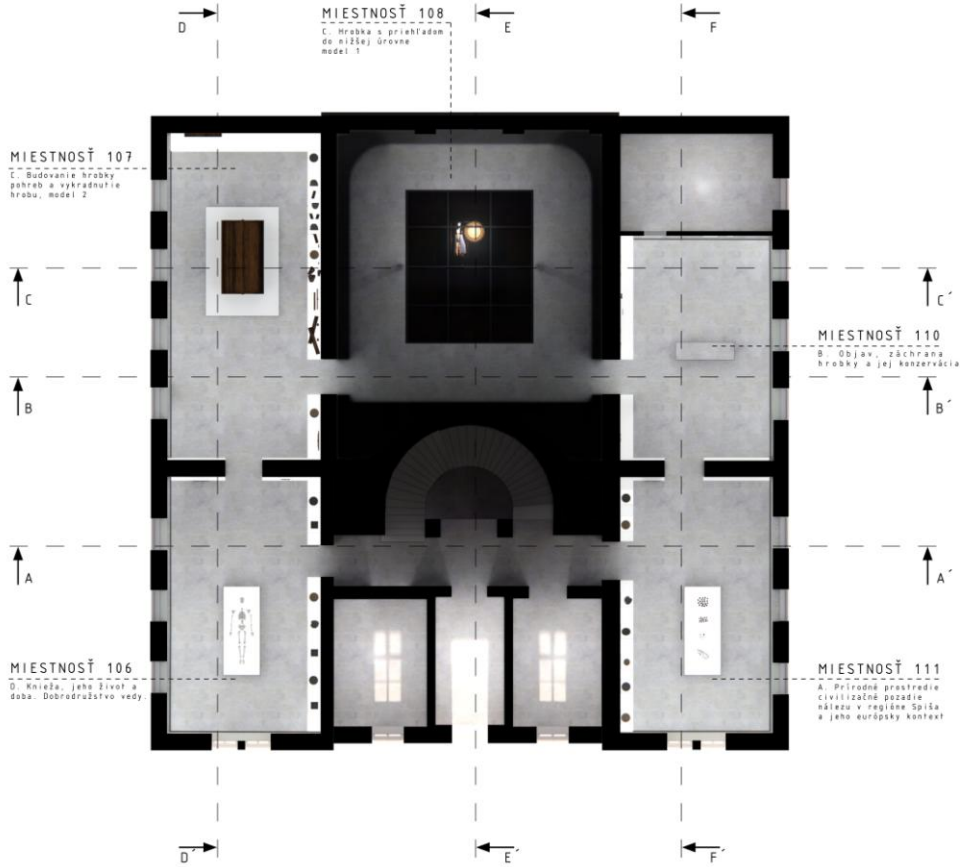
Oznamuje Vám výsledok vyhodnotenia súťaže.

Do fázy vyhodnotenia návrhov postúpilo celkom 8 návrhov. Porota zasadala 27. mája 2020, poradie určila nasledovne:

1. miesto:

Ing. arch. Mária Žitňanský, Ing. arch. Vladimír Šimkovič, Bc. Adam Mravík, Bc. Viktor Mikovčák  
Cena: 3 500 €

Hodnotenie poroty: Návrh pracuje s hmotou archeologického nález s prekvapujúcou mierou ľahkosti. Dôraz kladie na samotný nález, ktorý v priestore tomu určenému prezentuje čisto, bez ďalších vizuálne rušivých komponentov. Návrh maximálne rešpektuje daný priestor, nezaplňa ho ťažkopádny výstavný mobiliár. V prvých dvoch miestnostiach stupňuje isté napätie a očakávanie návštevníka, ktoré v strednej, ústrednej miestnosti vrcholí tajomnou atmosférou, temným priestorom s panorámou exteriéru a dominantnou hrobkou v podzemí. Efektne riešenie veľkoplošných sklenených stien s uložením vzácnych nálezov ale vyvoláva dojem vysokej náročnosti údržby expozície a účinnosti nutnej klimatickej ochrany exponátov. Porota odporúča dopracovať návrh stvárnenia jednotlivých tém scenára s prihliadnutím k praktickým potrebám expozície, vrátane jej údržby, bezpečnosti a na interaktívne, virtuálne, multimedialne prvky s dôrazom na interaktivitu s návštevníkom.



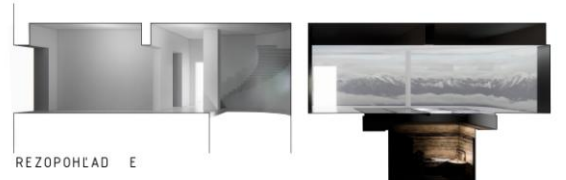
REZOPOHLAD A



REZOPOHLAD D



REZOPOHLAD B



REZOPOHLAD E



REZOPOHLAD C



REZOPOHLAD F

MIESTNOSTI A MATERIÁLY

Biele miestnosti (111, 110, 107, 106) majú zhodné materiálové riešenie – posuvné translucenčné panely na stenách s oknami, na ktoré sa dajú premietaf obrázky a videá, biely nasvietený strop z textilného materiálu a zaklené viditeľné stropy bez okien. Ich osadenie vytvorí priestor na umiestnenie originálnych náleзов a kopulových sklenených políčok. Tiež sa vytvorí dojem, ako keby svietil vo vzduchu. V spodnej časti izokitú podľa potreby technické inštalácie. Tieto v nevyhnutnej miere na okne, pre podrobnejšie vysvetlenie sa predpokladá použitie v DR kódu so samostatnou zápláčkou v mobilu, nástenných aj v iných jazykoch. Stredné zvislé vitríny sú určené na prezentáciu výnimčných náleзов, ktoré je potrebné podrobnejšie prehliadať z viacerých uhlov pohľadu a je ich možné prispôbiť konkrétnym objektom. V miestnosti 107 sa v klimatizovanej vitríne (v rozmere pôvodnej drevenej konštrukcie) umiestňuje model 2 s originálnymi časťami náleзова podľa požiadaviek archeológov. V miestnosti 106 sa predpokladá sledenie dobovovaných zvráskach kostry tak, aby sa podporil emocionálny účinok záveru expozície.

Tmavá miestnosť (108) je výnimočná. Je emocionálnym vyvrcholením celej expozície so symbolickým náznakom podstatných súvislostí historickej situácie pohrebu. Model 1 umiestnený v nižšie úrovni je fajonne (minimálne) nasvietený v mieste pôvodného svietotlaču na stole pri posteli zabudováva všetky ostatné zariadenia sú mu podriadené. Pre stímenia pôsobenia stavebnej konštrukcie sa navrhujú zásteny a záblatí ráhni (straténé horizont). Vytvára sa možnosť zadného premietania filmových obrazov názvov pôvodnej krajiny v čase pohrebu, aby sa získal aj silný krajinný kontext miesta pohrebu (krajinný chránit). Tmavé ladenie interiérových zariadení koriguje odkazy na stavebné riešenie a má vytvoriť dojem, ako keby návštevník nevedel presne, kde sa nachádza – ako keby sa preniesol do iného časopriestoru. Aby bol emocionálny zážitok „prírodnej pohrebu“ kaplnky“ neriešenej a, čo najintenzívnej, presadzujú sa všetky rozmery – dokumentárne časti expozície do nasledujúcej miestnosti 107. Predpokladá sa pôsobenie na antropologicko-existenciálny úroveň v súznení s odhadovaným vnútorným pocitom vďaka týmto s ich predstavou o svete mŕtvych ako o súčasne stále existujúcom „druhom svete“ – možno preto má mŕtvu na stole aj predmety bežnej dennej potreby.

Interiérové prvky

Naplnené stropy sú zavesené pod dnošný strop ako ľahká konštrukcia, slúžiaca na vytvorenie plošného osvetlenia. Ploché sklenené obklady stien sú v základnej verzii v kvalite sklenených bezpečnostných interiérových priekov, uchytovaných do stien. V prípade potreby sú možné riešit s bezpečnostného skla. Tienenie okien je z translucenčného materiálu predpokladá polykarbonát. Praskené vitríny sú výrobkami profesionálnych firiem a sú určené pre najvýhodnejšie expozície, ktoré sú prezerané z viacerých uhlov. Referenčný výrobok – vitrína firmy Koval Systems v štandarde EK 8000.

ARCHITEKTONICKO\_VÝTVARNÝ NÁVRH EXPOZÍCIE KNIEŽACIA HROBKA Z POPRADU

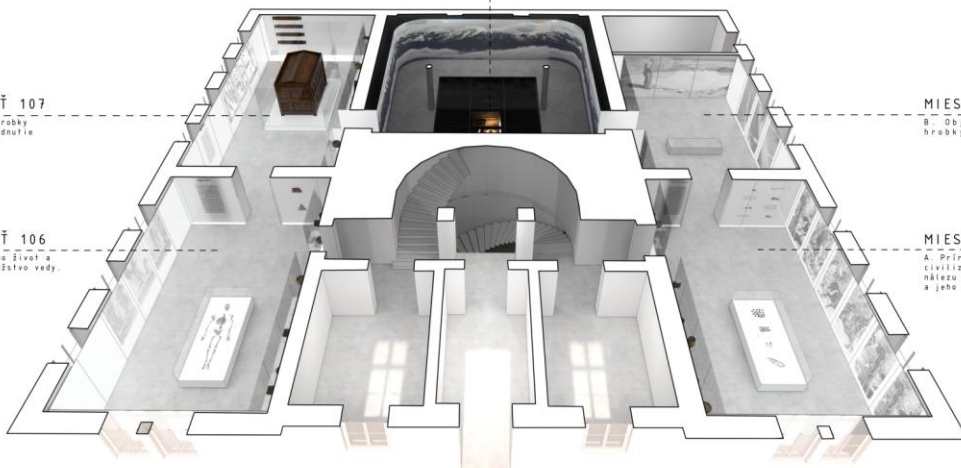
**MIESTNOSŤ 108**  
C. Hrobka s príchľadom do nižšej úrovne model 1

**MIESTNOSŤ 107**  
C. Budovanie hrobky pohreb a vykradnutie hrobu, model 2

**MIESTNOSŤ 106**  
D. Knieža, jeho život a doba. Dobrodružstvo vedy.

**MIESTNOSŤ 110**  
B. Objav, záchrana hrobky a jej konzervácia

**MIESTNOSŤ 111**  
A. Prírodné prostredie civilizácie pozadia nálezu v regióne Spiša a jeho európsky kontext



**Atmosféra priestoru**

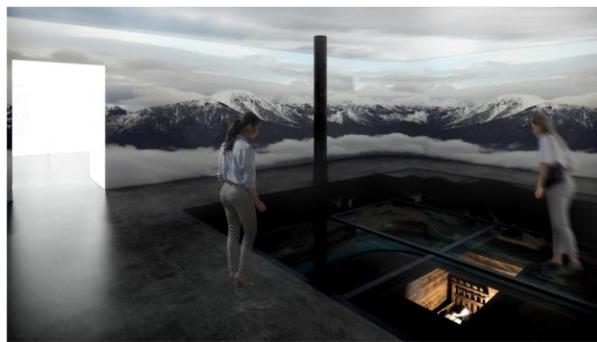
Návrh vychádza z danosti zadania – symetrického usporiadania piatich miestností prizemia budovy Podtatranského múzea s dominantným stredným priestorom a z samostatného prezentovacieho priestoru pohrebu významného germánskeho veľmoža. Preto sa priestor chápe nielen v jeho dokumentárnom charaktere prezentácie nálezu, ale aj v jeho emocionálnom rozmere pripomenutia slávostnej a dôstojnej atmosféry samotného pohrebu v jeho aktuálnej historickej forme a preniesene aj v jeho veľkom existenciálnom rozmere týkajúceho sa aj dnešného človeka. Preto sa ladenie priestoru presúva z dokumentárnej roviny stílesťou vonkajších podnetov (okien) do abstraktnej minimalistickej „bezčasovej“ roviny, kde sa z neho stáva „naplnená“ a z exponátov „galéria“. Táto prezentačná poloha sa nám zdá dôstojná, sa vyslyhuje vysokého významu nálezu v širšom kontexte tak, aby bol dopovedaný adekvátnymi priestorovými prostriedkami.

**Záver**

Predkladaný návrh predstavuje snahu o dopovedanie unikátneho historického nálezu do širších, univerzálnejších myšlienkových poľôb. Nášteva expozície tak ponúka ako základ originálne prvky vo výborne dochovanom stave a súčasne aj zmysluplné nad zmyslom života.

**Priestorový koncept**

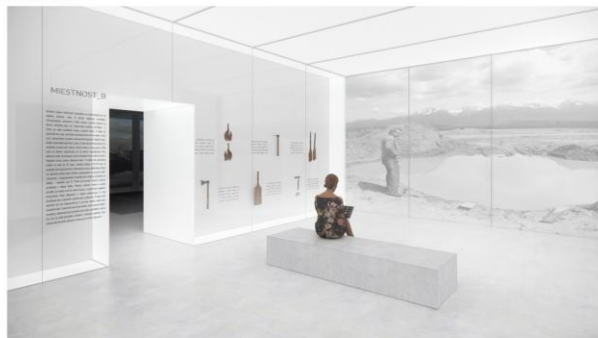
Priestorovo sa navrhuje kontrast len základných farieb (bielej) v dokumentárnych miestnostiach a čiernej) v strednom priestore s modelom hrobky) a použitiu čo najmenej základných materiálov a týmto farebným ladením (tranzlucenčné materiály na steny s oknami a strop sproti skleneným plochám na stenách bez okien). Doplnkovo sa navrhujú orientčné a vysvetľujúce texty tak, aby boli čitateľné ale nerušili celkovú atmosféru priestoru. Uvedené východiská materiálového riešenia sú zobrazené na výkresoch a predstavujú tak overenie sily pôsobenia ideálu, ku ktorému sa chceme technickým riešením čo najviac priblížiť. Slavebná časť je ponechaná v pôvodnom stave, interiérové konštrukcie sú k nej len prikladané. Veľkou inšpiráciou návrhu je pôvodná hrobka, pozostávajúca z viacerých obalov – zemný výkop, vonkajšia komora, vnútorná komora, postel. Je to vkladanie krabíc do krabíc – akási krabícová matrica v pomere strán obdĺžnika asi 1:3. Aj navrhované tvary sa riadia týmto princípom – do prvej krabice – miestnosti sa vkladá druhý obal – obklady stien a do stredu tretí obal – nízka vitrína. Samozrejme je „vkladanie“ pri strednej (imavej) miestnosti, v poradií miestností – zástena – otvor v podlahe – výkop – vonkajšia komora – vnútorná komora – postel. V motíve „vkladania krabíc do krabíc“ sa prelína historická situácia so súčasnosťou tak, aby bola pre návštevníka podvedome proumiteľná.



**MIESTNOSŤ 108** C. Hrobka s príchľadom do nižšej úrovne model 1



**MIESTNOSŤ 107** C. Budovanie hrobky pohreb a vykradnutie hrobu, model 2



**MIESTNOSŤ 110** B. Objav, záchrana hrobky a jej konzervácia



**MIESTNOSŤ 106** D. Knieža, jeho život a doba. Dobrodružstvo vedy.



**MIESTNOSŤ 111** A. Prírodné prostredie civilizácie pozadia nálezu v regióne Spiša a jeho európsky kontext

**ARCHITEKTONICKO\_VÝTVARNÝ NÁVRH EXPOZÍCIE KNEŽACIA HROBKA Z POPRADU**

2. miesto:

Ing. arch. Klaudia Chodelková, Peter Moravčík

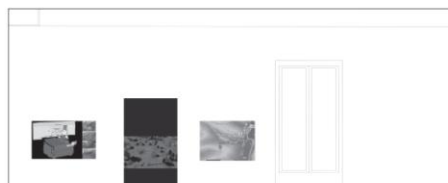
Cena: 2 000 €

Hodnotenie poroty: Návrh dôkladne plní stanovené nároky na rozsah vystavených predmetov nálezu, dokumentuje dôležité sprievodné okolnosti tak, ako boli stanovené scenárom súťaže. Účinne kladie dôraz na interpretáciu – pochopenie významu jednotlivých expozičných objektov. Pracuje s kombináciou viacerých expozičných postupov s potrebnou mierou interaktívnych pomôcok. Kombinuje nástenné a priestorové vitrínové elementy so sprievodnou grafickou ilustráciou. Detailne rozpracováva vhodné a nápadité technické riešenia včítane vítaného využitia originálnych trémov vonkajšej komory a prezentácie najvýznamnejších exponátov. Problematickým sa javí nedostatočná reflexia charakteristických tektonických vlastností priestorov, v ktorých je expozícia komponovaná. Svojou koncepciou bezo zvyšku zatemneného prostredia ako pozadia svetelne exponovaných plôch a predmetov je skôr výstavníckou stratégiou s limitovanou identifikáciou s miestom a prostredím expozície. V tomto zmysle je voči jestvujúcim architektonickým charakteristikám značne anonymná. Dôsledne zatemnená atmosféra celej expozície je síce atraktívna, je však takto oslabené jej vyvrcholenie v centrálnom zatemnenom priestore s hrobkou a diorámou. Príveľa predmetov a informácií tu vystavených tiež skôr rozptyľuje uvedomenie si jedinečnosti nálezu silným zážitkom práve v tejto centrálnej pozícii.



Miestnosť\_111

Prirodne prostredie, civilizacne pozadie nálezu v regióne Spiša a jeho európsky kontext.



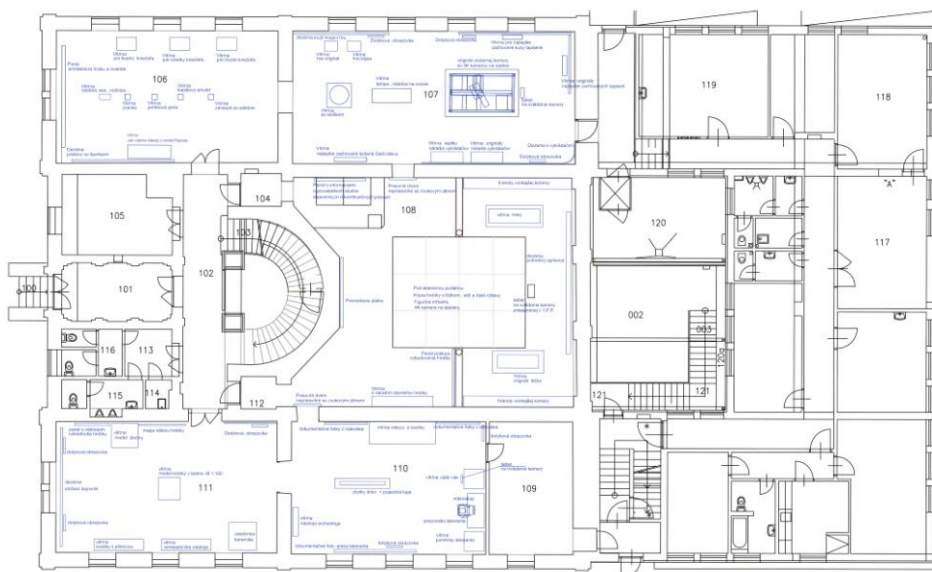
Miestnosť\_111

Prirodne prostredie, civilizacne pozadie nálezu v regióne Spiša a jeho európsky kontext.



Miestnosť\_110

Objav, záchrana hrobky a jej konzervácia.



Pôdorys I. NP.

## ARCHITEKTONICKO-VÝTVARNÝ NÁVRH EXPOZÍCIE K NIEŽACIA HROBKA Z POPRADU



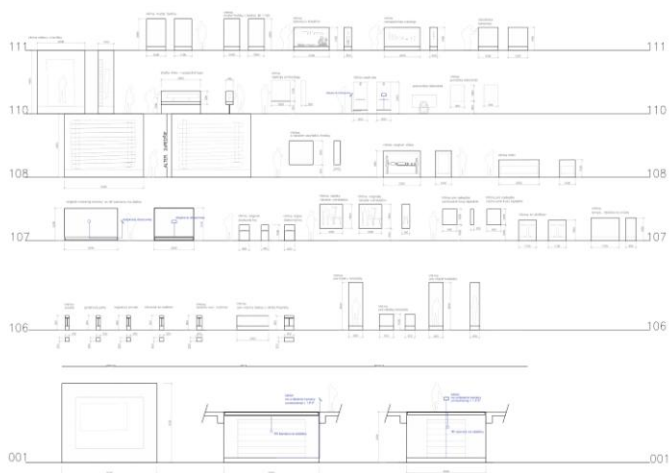
Miestnosť\_108  
Budovanie hrobky a pohreb



Miestnosť\_107  
Vzácne nálezy z hrobky



Miestnosť\_107  
Vykradnutie hrobky



ARCHITEKTONICKO-VÝTVARNÝ NÁVRH EXPOZÍCIE KNIĚŽACIA HROBKA Z POPRADU

3. miesto:

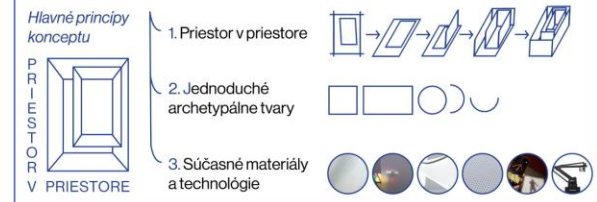
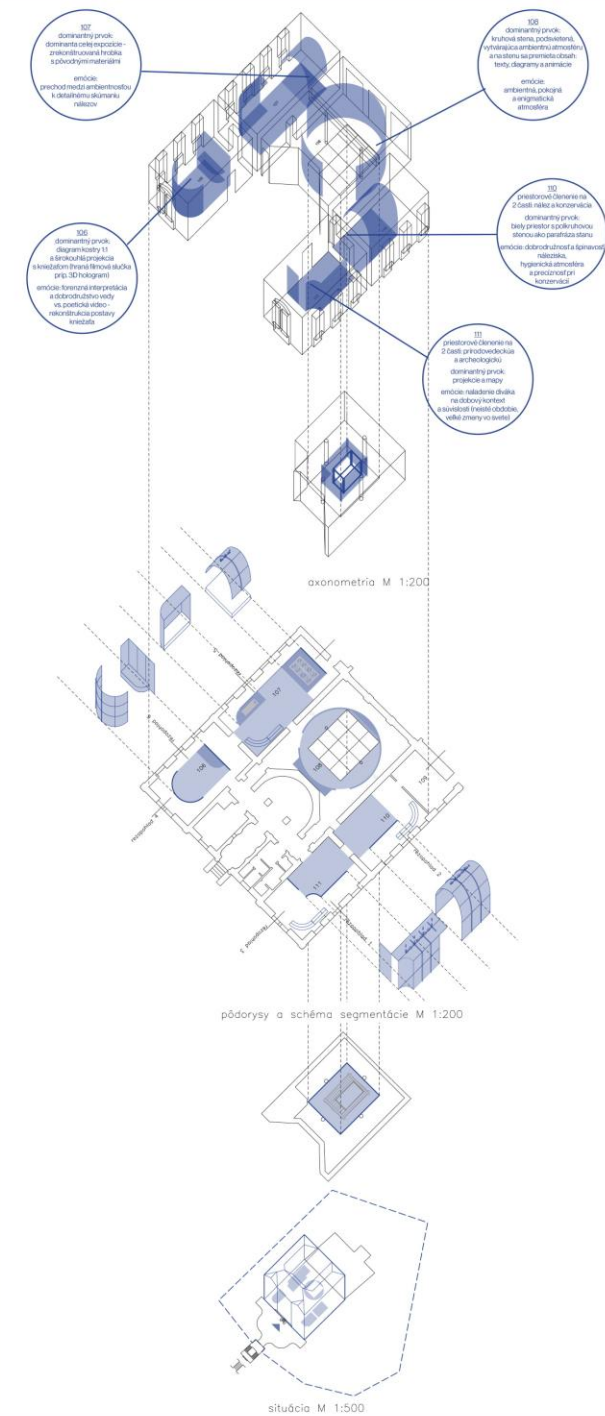
Mgr. art. Matúš Bišťan, Mgr. art. Šimon Chovan

Cena: 1 500 €

Hodnotenie poroty: Prezentácia je pojatá moderne a esteticky. Akceptuje najdôležitejšie požiadavky scenára a pracuje s účinnou interaktivitou s návštevníkom (mikroskop, virtuálna realita). Príťažlivá je aj jednotiaci farebnosť riešenia. Vkladané modulové prvky znižujú výstavné priestory a vytvárajú hluché zóny. Kombinácia denného svetla a umelého osvetlenia (priznané okná expozície) môže mať negatívny vplyv na exponáty z organických materiálov, ktoré sú v prevahe. Rozpočet je spracovaný len formálne, bez špecifikácie položiek.

Nález hrobky kniežata je správa z iného sveta. Zo sveta, ktorý presahuje naše predstavy (dokonca aj mýty o nekonečnej prítomnosti Slovanov na našom území). Nález nás dáva do kontextu spoločných dejín Európy. Kontrast s každodennosťou dobre ilustrujú fotky z náleziska, kde vidieť odkrývanie častí vrstiev zeminy a odoberanie segmentov drevenej skladačky (architektúra) z bahna na pozadí prefabrikovaného betónového skeletu novovznikajúcej výrobnéj haly. Keby to bolo možné, navrhli by sme ten nález prezentovať práve v kontexte architektúry plechových hál a ich nekonečných priestorov. Snaha o starostlivé uchovanie, konzervovanie a vystavenie je správna a chceli by sme ju obohatiť aspoň o náznak poézie kontrastu starej hrobky uprostred súčasných materiálov a technológií. Expozícia chápeme ako nástroj

k vyvolaniu záujmu o samotný nález, ale aj o archeológiu ako takú. Je pravdepodobné, že pochopí svet, v ktorom knieža žil, spozná hodnoty, ktoré významná, možme len hmlisto a schematicky. Myslíme si, že expozícia má veľkú šancu prekročiť hranice schematickosti a sprostredkovať divákovi dobrodružstvo vedeckého bádania s rešpektom a citlivosťou k nálezu a jeho pietnemu charakteru. Okrem technológií sa náš návrh koncentruje na špecifické emócie a atmosféru každej z miestností. Cieľom našej koncepcie je vytvoriť výstavu, ktorá divákovi sprostredkuje našu fascináciu, v každej sekcii výstavy ponúkne iný zážitok a odprezentuje komplexný obsah ako fascinujúci príbeh, ktorý nás môže veľa naučiť - nielen o živote kniežata, ale aj o nás samých.



### Zásadné rozhodnutia a momenty návrhu

Opisujeme sa o architektonické vlastnosti samotného nálezu hrobky. Je to priestor v priestore - vnútorná komora vo vnútraj. Tento členením zároveň kopujeme obsahové delenie sekcii - ako napr. Archeologická a Prírodovedná časť (čiže hrobky a jej konzervácia). Dvomi tým priestorovú zjednotíme riešením v informáciách. Do miestnosti podtatranského múzea, ktoré sú určené na vystavenie tejto nálezu vkladáme nové priestorové prvky, ktoré fungujú ako nosiče informácií, námo architektúry. Používame nadčasové tvary, ktoré vychádzajú z elementárnych geometrických tvarov.

Tieto stavebné prvky nám umožňujú kontrolovať a strategicky pracovať s atmosférou a priestorovou organizáciou informácií na výstavu, tak aby boli divákovi zaujímavé a zrozumiteľné. Súčasťou a materiálne prevedenie týchto architektúr informujú návštevníka o tom, že sú súčasťou - vychádzajú z dnešných materiálových a technologických možností. Svojou vizuálnou rekonštrukciou nálezu, skôr pomáhajú odlišovať rúľavé vizuálne vnemy a píše sa sústredí na antickú a príbeh nálezu.

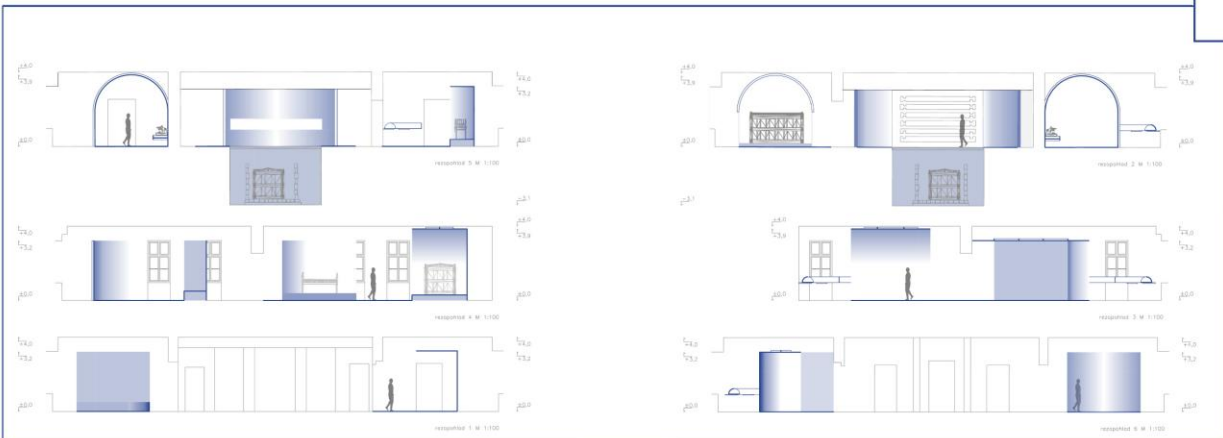
Existujúceho priestoru sa dotykame v minimálnej miere. Steny a strop navrhujeme narábavo na množstvo, ktoré kontrastu a bielymi vkladnými navrhovnými elementami. Respektujeme podmienku nezastavenosti do existujúcej podlahy ručičky snehu a vďaka. Často sme preskyli fúkadli imaočným koberecom, zvlášť bielymi pláťkami, pretože naj materiál a vizuálne možnosť do nálezu konceptu. Konkrétna dlažba v miestnosti 108 reprezentívne.

**KLÚČOVÉ SLOVÁ:** priestor v priestore, nadčasovosť, atmosferickosť, divácka prítomnosť, priestorová organizácia informácií, jednoduchosť, technológie, zážitok, vedeckosť



**ARCHITEKTONICKO - VÝTVARNÝ NÁVRH EXPOZÍCIE KNIEŽACIA HROBKA Z POPRADU**





## MATERIALITA A ATMOSFÉRA

**Konstrukcie** sú naše biele priestory biele stĺpiky – valčiky a korpusy a ďalší materiál (technológia), ktoré sa využívajú na odľavovanie ľadu, basálnu masu, stĺpiky nastali vďaka špeciálnym rebrám v bočných stenách. Ktáži v pohľadových stenách sa vidieť.

**Užívateľské vstupy** určujú pre originál vizuálne komory. Súčasťou sú osadených predmetov (budu) z Odkryje bočných strán, aspoň bezstranným čírym akomkoľvek smerom späť vstupy a na vrchnej strane spojovým a kompozitnou štruktúrou. Vizuálne priestory vstupu sú dostatočne veľké na integrovanie pohľadových technológií.

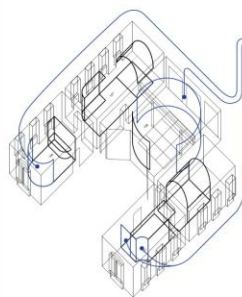
**Plochy** za stonami v rámci exponičnej miestnosti sú z mliečného, dymového materiálu, prepričaného prírodné svetlo v zvislú rezu – svetelné, ktorý vstupu pozadie na ktorom vzniknú najjemnejšie detaily objektov.

**Interaktívne audiovizuálne projekcie** na pozadí stien sú najväčšie výkresy a dobovej rotácie v časoch rôznorodosti náročnej. Hľadí zvislé elementy v sepač by boli spúšťané senzorami detekujúcimi prítomnosť diváka.

**Interaktívna projekcia** na veľkú obľúbenú, v rekonštrukcii postavy kreslila v pozadí doplnená prírodným materiálov, papiera diagramy a textami.

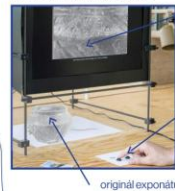
**Kruhové steny** v miestnosti KOS, vlnitá architektúra a detailná podrobná konštrukcia, na ktorej je inštalovaná kábelový. Barabok, ktorý sa používa na naplnenie počítačových. Vnútri konštrukcia je zvislé svetlo. Samotná membrána na svetlo rozptyľuje a vytvára silné svetelné steny. Celé steny sú pokryté projekciou a textami, diagramami a textami.

## TECHNOLÓGIE



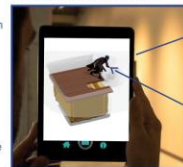
**VEĽKOFORMÁTOVÉ PROJEKcie**  
Vo výslednej podobe výstavy počítame aj so stredne veľkými obrazkovkami s interaktívnymi obsahom a s menšími obrazkami sprevádzajúcimi textové panely.

### INTERAKTÍVNY MIKROSKOP



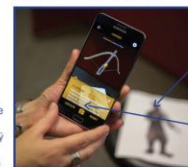
detail objektu prostredníctvom mikroskopu  
divákom ovládaný mikroskop; zoomovanie, menenie pozície  
originál exponátu

### ROZŠÍRENÁ REALITA - TABLET

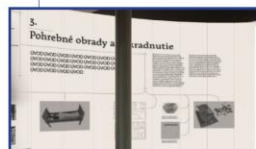


v pozadí skutočný model nálezu  
na tablete by sme videli skutočný model obohatený o 3D animáciu procesu krádeže

### ROZŠÍRENÁ REALITA - TABLET



2D kresba, obrázok, schéma, atď.  
3D model, možne priehľadný zo všetkých strán



PROJEKcia



KINETICKÝ MIKROSKOP



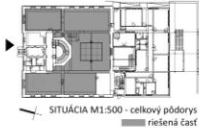
INTERAKTÍVNY MIKROSKOP

## ARCHITEKTONICKO - VÝTVARNÝ NÁVRH EXPOZÍCIE KNEŽACIA HROBKA Z POPRADU

#### 4. miesto

Ing. arch. Ján Batora, Ing.arch. Zuzana Bátorová Zombeková, Ing. arch. Mária Holčeková, PhD.

Hodnotenie poroty: Návrh pracuje s rôznymi ústrednými motívmi jednotlivých výstavných miestností, ktoré sa prepisujú do ich architektonických riešení. Tento inštalačný princíp reaguje na bohatosť a rôzne vrstvy archeologického nálezu kniežacej hrobky a okrem oficiálnych spôsobov jeho vystavenia zahŕňa aj náznaky hravej interpretácie pre detských návštevníkov a interaktívneho prístupu pre všetkých návštevníkov. Prínosné je vloženie oddychovej zóny s panoramatickým kinom a zakomponovanie nosných exponátov aj s ich interpretáciou, ako aj dekoratívne využitie originálnych trémov hrobky. Zároveň však rozsah a rôznorodosť výstavného fondu pôsobí vizuálnou preplnenosťou priestoru, ktorá navzdory jednotnému čiernemu pozadiu prebija ako špecifický charakter výstavných priestorov, tak unikátnosť samotného nález.



**KNIEŽA, JEHO ŽIVOT A DOBA**  
 miestnosť 106

Touto miestnosťou sa uzaviera prehľadový okruh. Navštevník sa v nej oboznámi s fyzickou podobou zemeľného. Vystavené fragmenty kostry a spoločný dôkladnej analýzy budú odprezentované vo vitrinách a na posuvných paneloch. Uprostred miestnosti bude nainštalovaná 3D kópia fudskéj kostry, na ktorej budú vyznačené zachované časti. Fyzickú podobu zemeľného resp. jej rekonštrukciu bude môcť návštevník vidieť v prilohej vitríne. Zábernou formou otačením panelov si najmä mladší návštevníci vyskúšajú obrázky najdených artefaktov z hrobky.

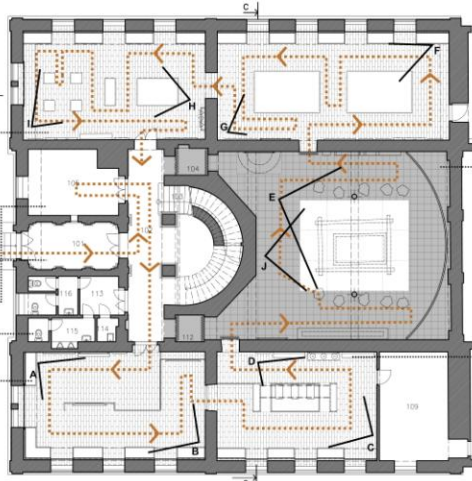
**HL VSTUP DO MÚZEA /ZÁDVERIE/**

**PREDAJ VSTUPENIEK**  
 miestnosť 105

**TOALETY**  
 miestnosť 113-116

**PRÍRODNÉ PROSTREDIE, CIVILIZAČNÉ POZADIE NÁLEZU V REGIÓNE SPIŠA A JEHO EURÓPSKY KONTEXT**  
 miestnosť 111

Uvodnou miestnosťou vystávy návštevník vstupuje na pomyselnú cestu časom. Na paneli oproti vstupu je v kovovom písele vypálený názov expozície a vedľa jej stránca časová os - prehľadný text s historickými medzníkmi, ktoré oboznamujú návštevníka s dobovými udalosťami. Súčasťou sú aj dotykové obrazovky na odprezentovanie video sláčika a digitálnych 3D modelov. Tieto sú doprevádzané zvukovými efektami. Po obvode sú umiestnené prístupné, zodpovedajúco nasvietené, prachotesné vitríny na rozsiahlu zbierku exponátov.



**BUDOVANIE HROBKY, POHREB A VYKRADNUTIE**  
**MODEL 2 - replika i originál**  
 miestnosť 107

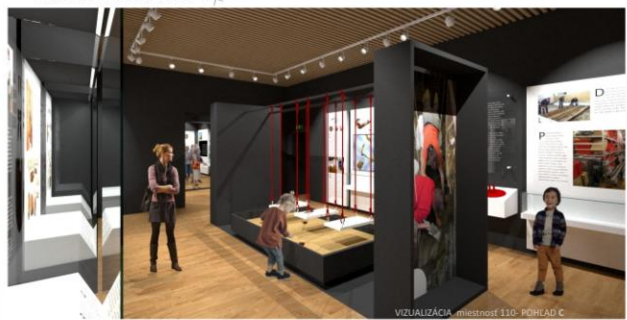
Spolu s miestnosťou 108 tvoria falošnú expozície. Budu v nej umiestnené originálne vnútorné komory, fragmenty lóčka, kandelabra, stola a vedra i ďalších exponátov v prachotesných vitrinách. Exponáty sú umiestnené do stredu miestnosti, aby bola zvýraznená ich dôležitosť. Navštevník bude mať možnosť prostredníctvom virtuálnej reality vidieť doplnený priestor hrobky, alebo zrekonštruovanú podobu lóčka a ostatných exponátov.

**BUDOVANIE HROBKY, POHREB A VYKRADNUTIE**  
**MODEL 1 - replika v simulovanej jame**  
 miestnosť 108

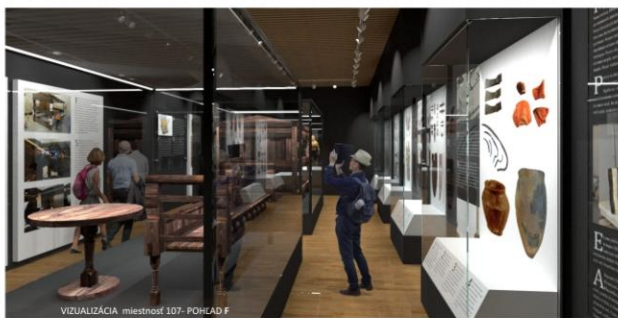
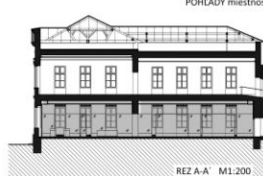
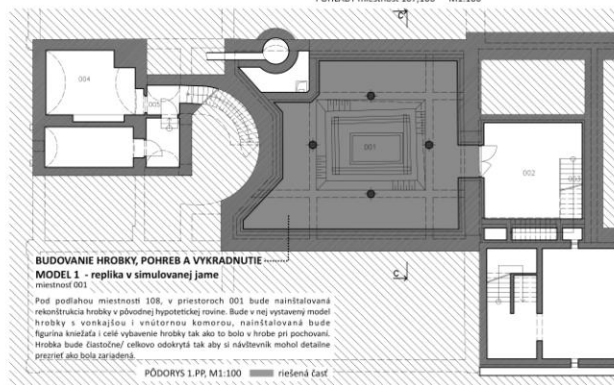
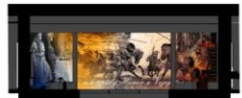
Ďalšou miestnosťou (spolu s 107) celej expozície. Pod podlahou, v miestnosti 001 bude nainštalovaná rekonštrukcia hrobky v pôvodnej hypotetickej rovine. Nainštalovaná bude figurina kniežata i celé vybavenie hrobky tak ako to bolo v hrobe pri pochovaní. Na stene bude umiestnené zariadenie plánu (panoramatické kino), na kt. sa budú premietiť príbeh dobového pozadia budovania hrobky, pohrebného obradu i následného vykradnutia. Na bočných stenách budú v prachotesných vitrinách umiestnené originálne exponáty - zakonzervované steny, lopaty vykradáčov. Pohľad miestnosti je namierený čierne, lesklý Barrisoll. Okolo sklenenej podlahy sú rozmiestnené malé stoličky. Stylované ako pinxy z červeného smreku, na ktoré si návštevník môže sadnúť a vďaka zvukovým efektom si vychutnať atmosféru.

**OBJAV, ZÁCHRANA HROBKY A JEJ KONZERVÁCIA**  
**ARCHEOLOGICKÝ VÝSKUM / LABORATORNÝ VÝSKUM**  
 miestnosť 110

Návštevník pokračuje do miestnosti kde sa dozvie podrobnosti o archeologickom výskume a práci archeológov, architektov, inžinierov, konzervátorov, restaurátorov a iných. Uprostred miestnosti si najmä mladší návštevníci môžu vyskúšať ich náročnú prácu v teréne. Na pomocnom ráme budú zavesené tyžované lúčiky, na ktorých viedli aj archeológovia pri výskume v Matasopách. V stredovej nádobe budú na dieťa rozmiestnené kopie artefaktov, ktoré budú dieťa pomocou lúčikov v nádobe so železnou struskou odhŕňať. Druhá časť miestnosti je venovaná laboratornému výskumu, ktorý prebehne hlavne v šicheweg. Priestorom do maľst mikrooskopov bude návštevník môcť vidieť detaily nálezu tak ako ich prvý krát videli práve vedci. Detailnejšie informácie a artefakty budú umiestnené pozdĺž stien.



**ARCHITEKTONICKO VÝTVARNÝ NÁVRH EXPOZÍCIE KNIEŽACIA HROBKÁ Z POPRADU**

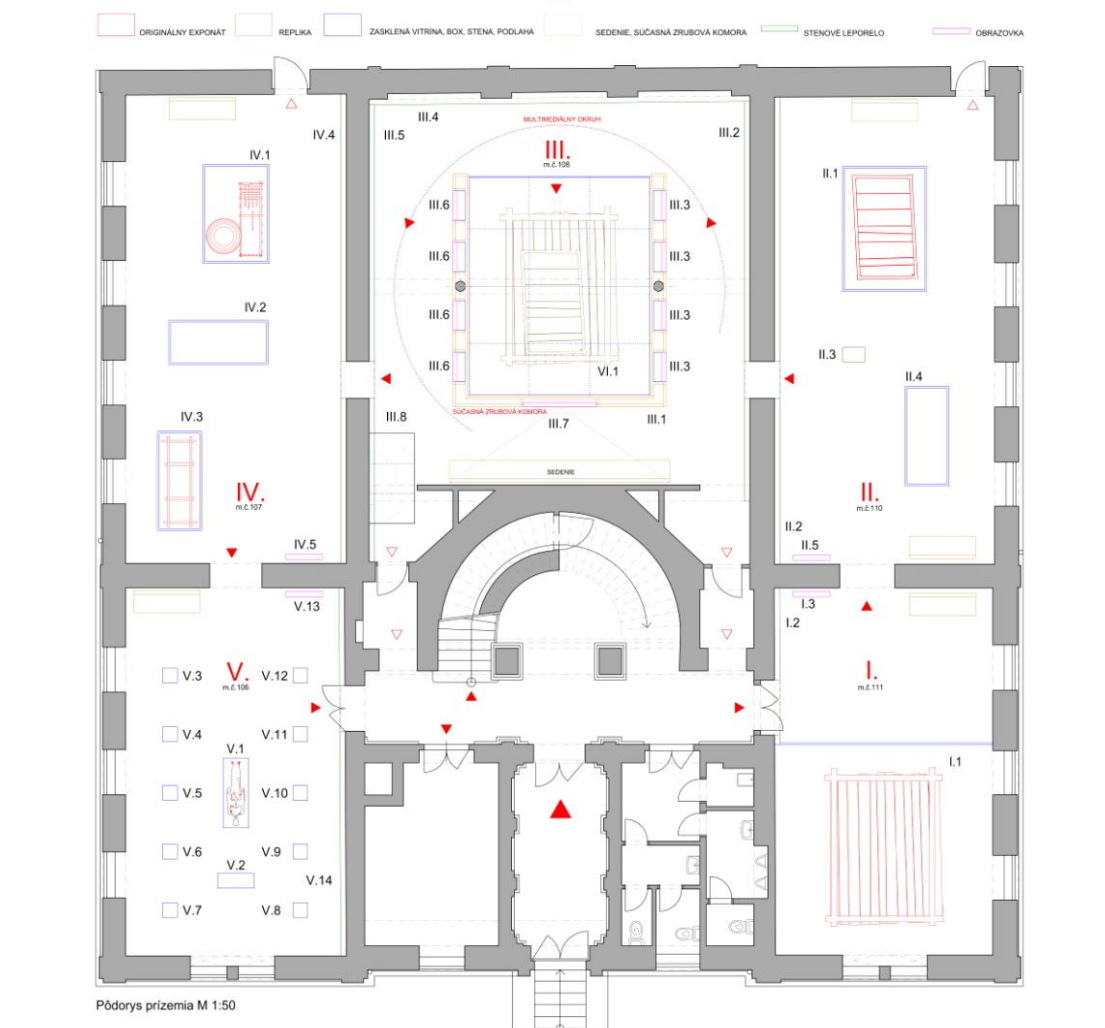
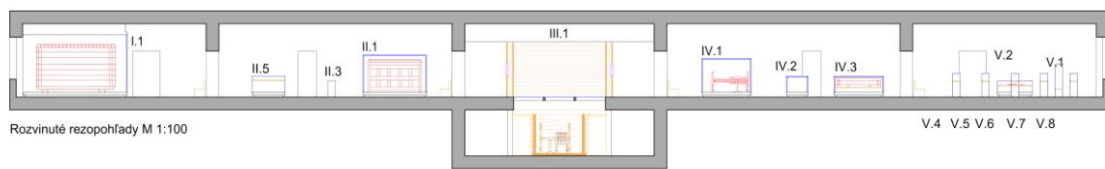


ARCHITEKTONICKO VÝTVARNÝ NÁVRH EXPOZÍCIE KNEŽACIA HROBKÁ Z POPRADU

5. miesto:

Ing. arch. Ľubomír Ondrejka, Ing. arch. Ján Vasičák

Hodnotenie poroty: Návrh dôsledne pracuje s "krabičkovým" systémom hrobky. Hrobku a jej jednotlivé vrstvy rozkladá a prezentuje ich v jednotlivých miestnostiach múzea samostatne. Nad hrobkou v podlahe vytvára stiesnený priestor z drevenej konštrukcie evokujúci stiesnený pocit v hrobe. Forma prezentácie však mierne dezinterpretuje nález, lebo pozorovateľ a umiestňuje súčasne nad hrobku ako aj do nej. Taktiež je mierne ťažkopádna, ale rozhodne je jedna z viac premyslených koncepcií, ktoré boli do súťaže predložené.



**I. ZRUBOVÁ KOMORA**

I.1 HROBKA KNEŽA ORIGINAL  
I.2 STENO-PANEL: LOKALITA A NÁLEŽI HROBKY  
I.3 OBRAZOVKA

m.č. 111

**II. SARKOFÁG**

II.1 SARKOFÁG: ORIGINAL  
II.2 STENO-PANEL: NÁLEŽ SARKOFÁGU + PRÍSLUŠENSTVO  
II.3 3D TABULE: NA VEŠAČIACH HROBKY  
II.4 OBRAZOVKA  
II.5 VITRINA: VYBAVENIE HROBKY  
II.6 OBRAZOVKA

m.č. 110

**III. HYPOTETICKÁ REPLIKA**

III.1 SUČASNÁ ZRUBOVÁ KOMORA  
III.2 STENO-PANEL: SAMO A PRÍSLUŠENSTVO  
III.3 OVLÁDANÉ POKROJE  
III.4 STENO-PANEL: OCHRANÉ OBRAZOVKY - SAMO A PRÍSLUŠENSTVO  
III.5 OCHRANÉ OBRAZOVKY - SAMO A PRÍSLUŠENSTVO  
III.6 OCHRANÉ OBRAZOVKY - SAMO A PRÍSLUŠENSTVO  
III.7 OCHRANÉ OBRAZOVKY - SAMO A PRÍSLUŠENSTVO  
III.8 OCHRANÉ OBRAZOVKY - SAMO A PRÍSLUŠENSTVO

m.č. 108

**IV. VYBAVENIE SARKOFÁGU**

IV.1 VYBAVENIE SARKOFÁGU: ORIGINAL  
IV.2 VITRINA: PRÍSLUŠENSTVO SARKOFÁGU  
IV.3 NÁLEŽ: ORIGINAL  
IV.4 STENO-PANEL: VYBAVENIE SARKOFÁGU A MARIETY  
IV.5 OBRAZOVKA: SAMO A PRÍSLUŠENSTVO

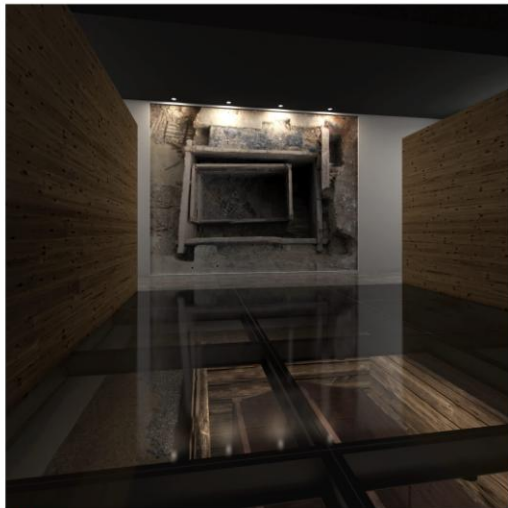
m.č. 107

**V. KNEŽA, OBLEČENIE, OSOBNÉ VECI**

V.1 KNEŽA: ORIGINAL  
V.2 STENO-PANEL: VITRINA: HYPOTETICKÁ REKONŠTRUKCIA OBLEČENIA  
V.3 VITRINA: OSOBNÉ VECI KNEŽA  
V.4 VITRINA: OSOBNÉ VECI KNEŽA  
V.5 VITRINA: OSOBNÉ VECI KNEŽA  
V.6 VITRINA: OSOBNÉ VECI KNEŽA  
V.7 VITRINA: OSOBNÉ VECI KNEŽA  
V.8 VITRINA: OSOBNÉ VECI KNEŽA  
V.9 VITRINA: OSOBNÉ VECI KNEŽA  
V.10 VITRINA: OSOBNÉ VECI KNEŽA  
V.11 VITRINA: OSOBNÉ VECI KNEŽA  
V.12 VITRINA: OSOBNÉ VECI KNEŽA  
V.13 VITRINA: OSOBNÉ VECI KNEŽA  
V.14 VITRINA: OSOBNÉ VECI KNEŽA

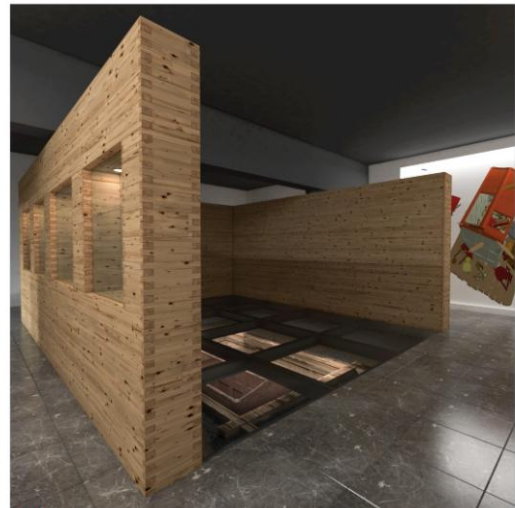
m.č. 106

ARCHITEKTONICKO - VÝTVARNÝ NÁVRH EXPOZÍCIE KNEŽACIA HROBKA Z POPRADU



III. HYPOTETICKÁ REPLIKA

3D pohľad



III. HYPOTETICKÁ REPLIKA

3D pohľad



I.2

II.2



IV.4

V.3

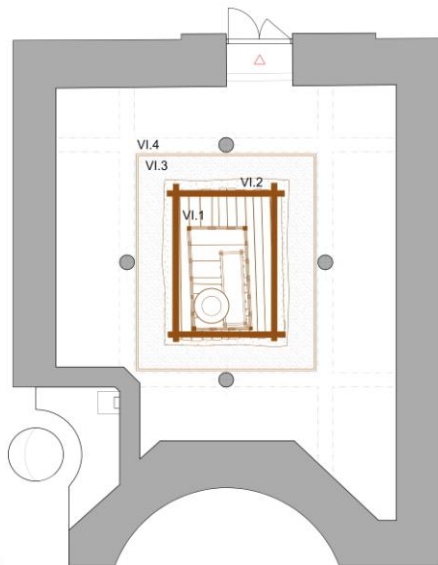
Rozvinuté pohľady (stenové lepeno) M1:100



III.5

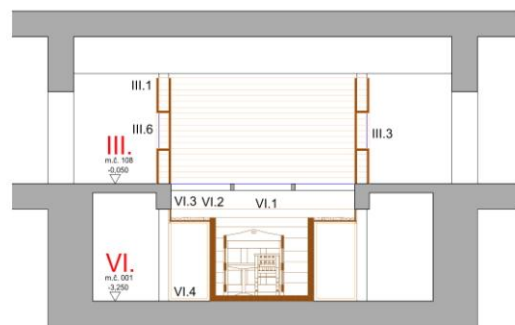
III.4

III.2



VI.  
m.č. 001 (-3,250)

Pôdorys suterénu M 1:50



Rez M1:50

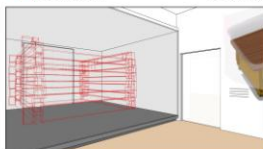
Legenda

VI.1 HYPOTETICKÁ REKONŠTRUKCIA HROBKY (VONKAJŠIA KOMORA+SARKOFÁG - BEZ STRECH)  
VI.2 IMITÁCIA OBSYPU DREVENÉHO UHLIA  
VI.3 IMITÁCIA ZEMNY  
VI.4 POMOČNÁ DREVENÁ KONŠTRUKCIA

III.1 SUČASNÁ ZRUBOVÁ KOMORA  
III.3 VITRINY, DOTYKOVÉ MONITORY - sief A  
III.6 VITRINY, DOTYKOVÉ MONITORY - sief C  
VI.1 HYPOTETICKÁ REKONŠTRUKCIA HROBKY (VONKAJŠIA KOMORA+SARKOFÁG - BEZ STRECH)  
VI.2 IMITÁCIA OBSYPU DREVENÉHO UHLIA  
VI.3 IMITÁCIA ZEMNY  
VI.4 POMOČNÁ DREVENÁ KONŠTRUKCIA

I. ZRUBOVÁ KOMORA

3D pohľad



II. SARKOFÁG

3D pohľad



IV. VYBAVENIE SARKOFÁGU

3D pohľad



V. KNIEŽA

3D pohľad



6. miesto

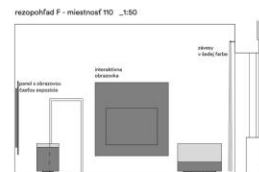
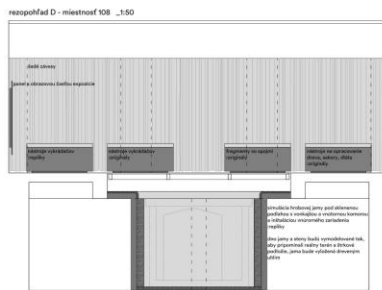
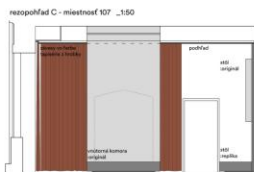
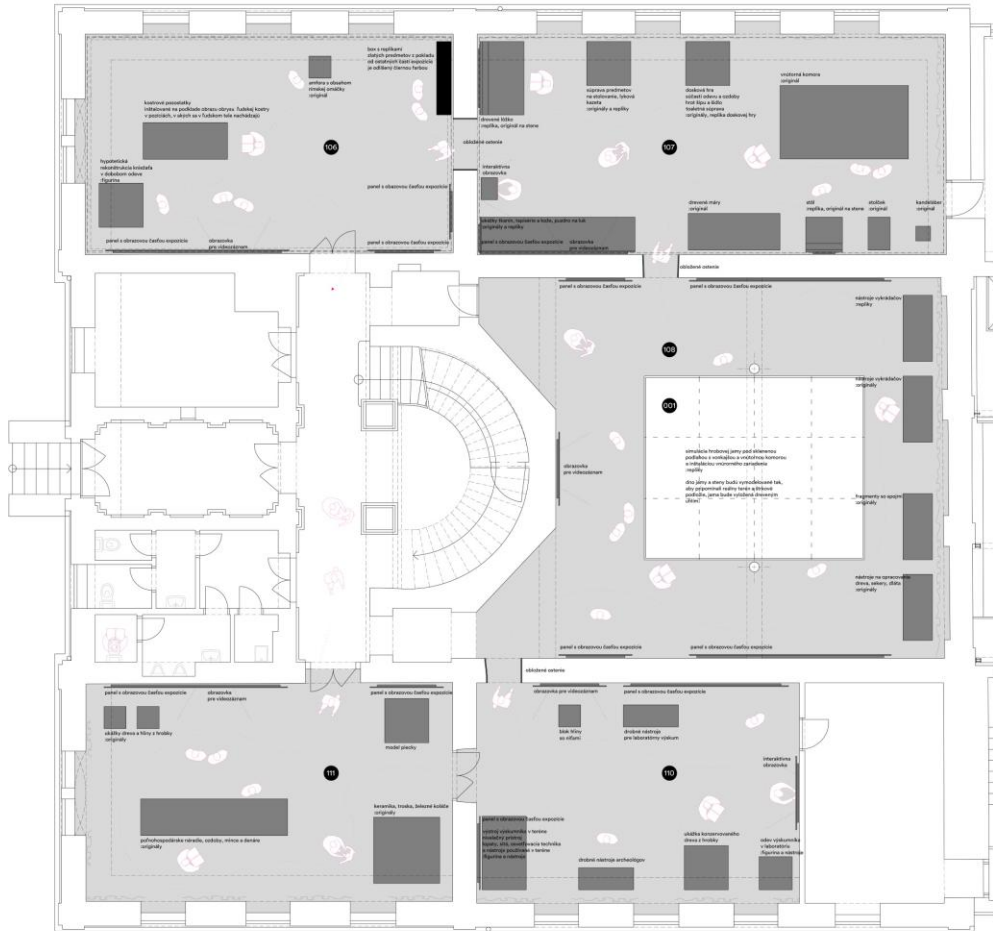
Ing. arch. Vladimír Schmidt

Hodnotenie poroty: Štandardný prístup k muzeálnej inštalácii do izolovaných vitrín, architektonický vstup minimálny. Dominancia zvolených farieb a vitrín odvádza pozornosť od podstaty – prezentácie artefaktov. Nevhodnosť použitia závesov, ktoré predstavujú skôr prvok obytného interiéru ako výstavného priestoru.





pôdorys prízemí \_150



rezoňňad E - miestnosť 001 \_150



ARCHITEKTONICKO-VÝTVARNÝ NÁVRH EXPOZÍCIE KNEŽACIA HROBKA Z POPRADU



miestnosť 111: časť A – Prírodné prostredie, civilizované pozadie nálezu v regióne Spíla a jeho európsky kontext



miestnosť 110: časť B – objav, záchrana hrobky a jej konzervácia



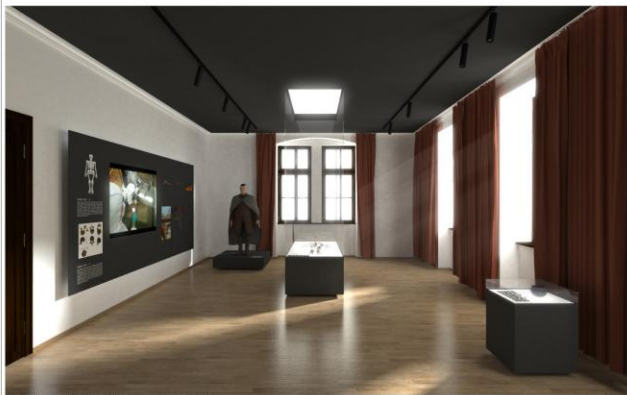
miestnosť 108: časť C – budovanie hrobky, pohreb a vykradnutie hrobu / Model 1 – kniežaci pohreb



miestnosť 107: časť C – budovanie hrobky, pohreb a vykradnutie hrobu / Model 2 – kniežaci hrob v čase objavenia



miestnosť 107: časť C – budovanie hrobky, pohreb a vykradnutie hrobu / Model 2 – kniežaci hrob v čase objavenia



miestnosť 106: časť D – knieža, jeho život a doba. Dobrodružstvo vedy



miestnosť 106: časť D – knieža, jeho život a doba. Dobrodružstvo vedy

**ARCHITEKTONICKO-VÝTVARNÝ NÁVRH EXPOZÍCIE KNEŽACIA HROBKA Z POPRADU**

7. miesto:

Ing. Slavomír Dluhý

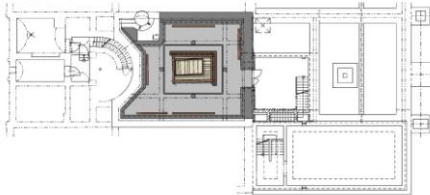
Hodnotenie poroty: Návrh akceptuje základné požiadavky scenára a detailne rozpracoval jednotlivé témy (dobrodružstvo vedy a pod.). Vyzdvihnúť treba aj prácu s detailom expozície. Návrh je opticky i esteticky nevýrazný a priestory sú preplnené. Ústredný priestor 108 je pre návštevníkov nevhodne komponovaný. Rozpočet je podrobný, ale výrazne predimenzovaný nad limity stanovené vyhlasovateľom – predpokladá viac ako dvojnásobné náklady.



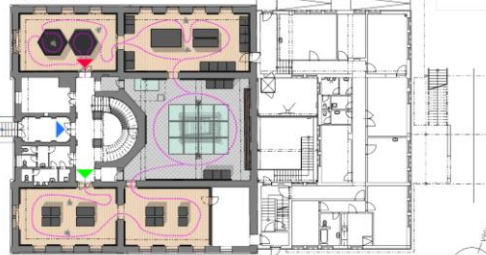
INŽENÝRSKA PRÁCA  
PROJEKT A VÝTVARNÝ NÁVRH  
OBJAV ZÁHRADA 2014-2015



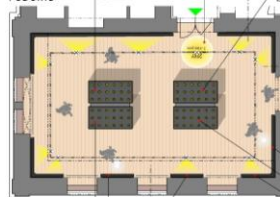
SITUÁCIA S OSADENÍM V URČENÝCH PRIESTOROCH  
PODORYS 1.P.P.



SITUÁCIA S OSADENÍM V URČENÝCH PRIESTOROCH  
PODORYS 1.N.P.



PODORYS



111 / A PŘÍRODNÉ PROSTŘEDÍ  
NÁLEZ V REGIONE ŠPIŠA A JEHO EURÓPSKY KONTEXT



REZ F



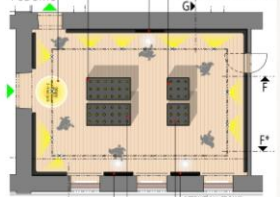
REZ E



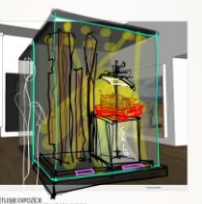
REZ E\*



PODORYS



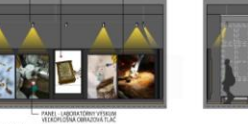
110 / B OBJAV, ZÁCHRANA HROBKY A JEJ KONZERVÁCIA



REZ G\*



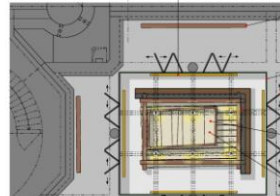
REZ F



REZ F\*



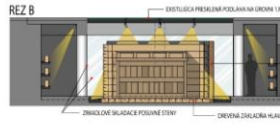
PODORYS



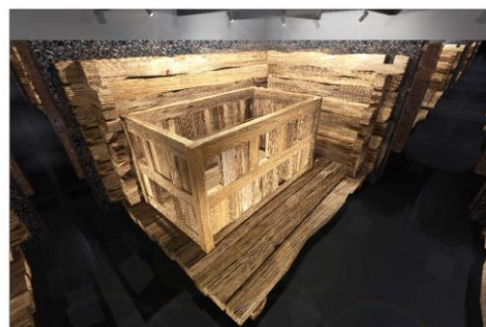
001 / C ARCHITEKTÚRA HROBKY S HYPOTETICKOU REKONŠTRUKCIOU KNIEŽACIEHO POHREBU



REZ B



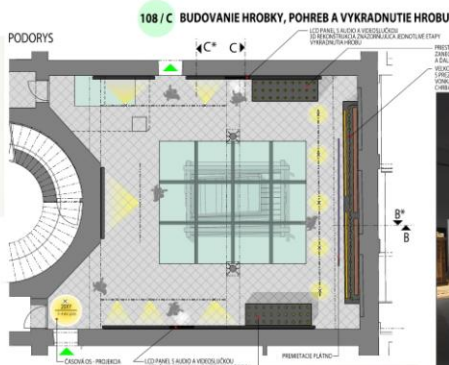
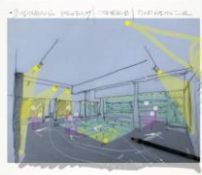
REZ G



## ARCHITEKTONICKO-VÝTVARNÝ NÁVRH EXPOZÍCIE KNIEŽACIA HROBKÁ Z POPRADU



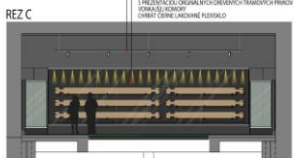
INTEKTAČNÁ PRÁRKA  
PRÁRKA S VÝSTAVOU  
PRÁRKA S VÝSTAVOU



### 108 / C BUDOVANIE HROBKU, POHREB A VYKRADNUTIE HROBU

LETO PANEĽA LAUROVA A VERONIKY  
LETO PANEĽA LAUROVA A VERONIKY  
LETO PANEĽA LAUROVA A VERONIKY

PROJEKTOVÉ ÚSTRAJENIA  
PROJEKTOVÉ ÚSTRAJENIA  
PROJEKTOVÉ ÚSTRAJENIA



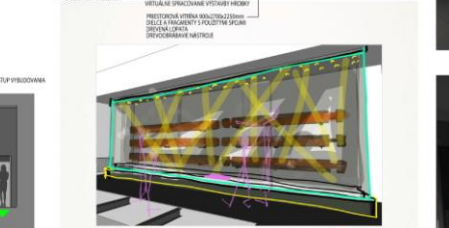
#### REZ C



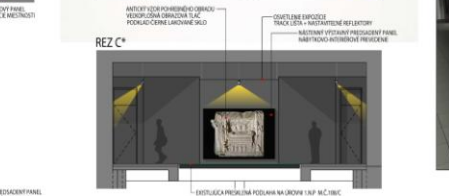
#### REZ B\*



#### REZ B



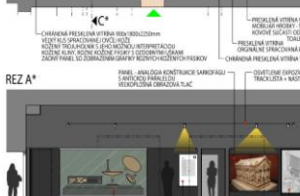
#### REZ C\*



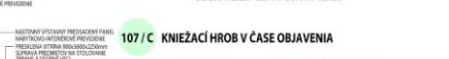
#### REZ A\*



#### REZ A



#### REZ A\*



#### REZ A

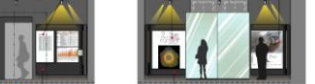
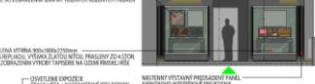
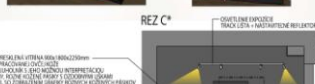


#### REZ A\*

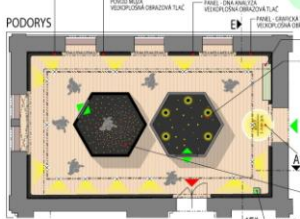


#### REZ A

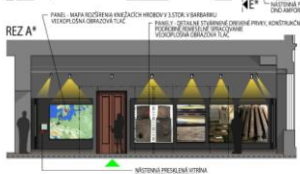
### 107 / C KNEŽIAZ HROB V ČASE OBJAVENIA



### 106 / D KNEŽIA, JEHO ŽIVOTA DOBA, DOBRODRŽSTVO VEDY



#### PODORYS



#### REZ A\*



#### REZ A



#### REZ E



#### REZ E\*



#### REZ E\*

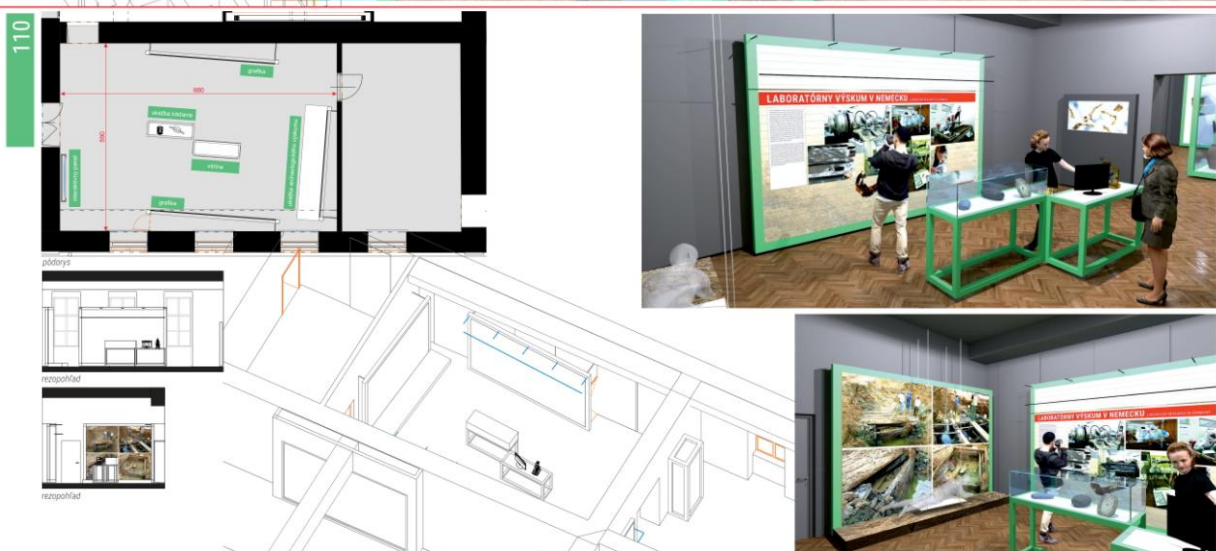
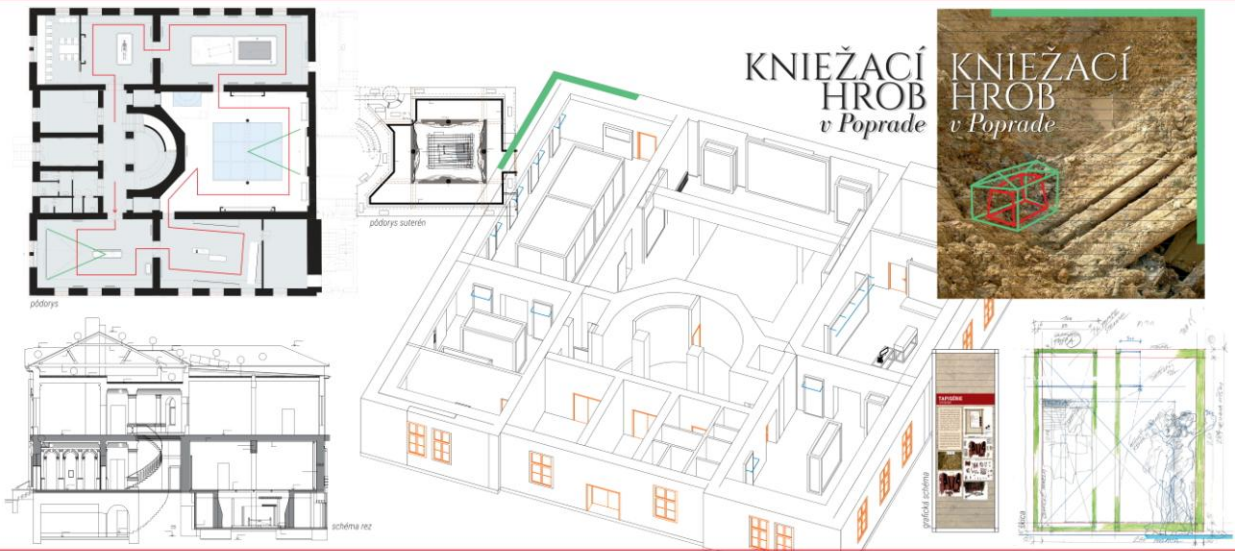


## ARCHITEKTONICKO-VÝTVARNÝ NÁVRH EXPOZÍCIE KNEŽIAZ HROBK Z POPRADU

8. miesto:

Akad. arch. Jozef Habodász, Ing. arch. Akad. arch. Juraj Štecko

Hodnotenie poroty: Zjednotenie výstavného fondu do priestorových o plošných rámov by mohlo byť podnetnou myšlienkou, nie však v navrhovanom poňatí. Prílišná robustnosť rámových profilov, ich farebnosť upozorňujúca iba sama na seba a powerpointový banálny motív zeminy ako jednotného grafického pozadia nerešpektujú ani výnimočnosť nálezu, ani špecifický charakter výstavných miestností.



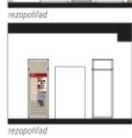
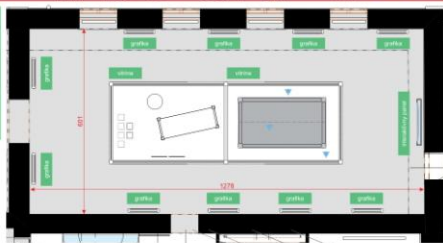
ARCHITEKTONICKO-VÝTVARNÝ NÁVRH EXPOZÍCIE KNIEŽACIA HROBKA Z POPRADU



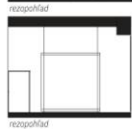
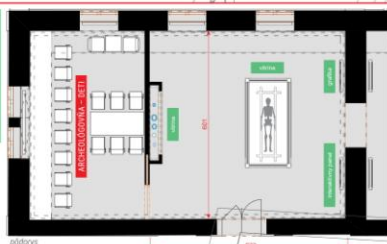
108



107



106



ARCHITEKTONICKO-VÝTVARNÝ NÁVRH EXPOZÍCIE KNIEŽACIA HROBKA Z POPRADU