

VÝSLEDKY NOVÝCH
ARCHEOLOGICKÝCH
VÝSKUMOV
NA STREDNOM
SLOVENSKU

“

”

Zborník z konferencie archeológov pôsobiacich v oblasti stredného Slovenska – „Výsledky nových archeologických výskumov na strednom Slovensku“,
Liptovské múzeum v Ružomberku.



VÝSLEDKY NOVÝCH ARCHEOLOGICKÝCH VÝSKUMOV NA STREDNOM SLOVENSKU

EDITOR
Mgr. Simona Sliacka

u. fond
na podporu
umenia



Tento zborník vznikol s podporou Fondu na podporu umenia
a
Žilinského samosprávneho kraja.

Za kvalitu a obsah príspevkov zodpovedajú autori.

!

Žiadna časť tejto publikácie nesmie byť reprodukováaná, alebo rozširováaná v akejkoľvek podobe – elektronickej či mechanickej, vrátane fotografií, nahrávania, alebo iným informačným systémom, bez písomného súhlasu vlastníka vydavateľských práv.

Copyright © by Liptovské múzeum v Ružomberku

Sadzba, tlač a väzba: REPROservis Kováč, s. r. o., Liptovský Mikuláš, 2016

ISBN 978-80-971535-5-7



9 788097 153557

Ružomberok 2016



Slovo na úvod	6
▶ Simona Sliacka Prvé, úspešné stretnutie stredoslovenských archeológov	8
▶ Alexander Botoš Najnovšie archeologické výskumy na území mesta Rimavská Sobota	15
▶ Róbert Malček, Viktória Tittonová Výsledky archeologického výskumu stredného hradu vo Filakove – čistenie delových pozícií a sanácia hradných múrov	23
▶ Martin Kvietok Výsledky nových archeologických výskumov Stredoslovenského múzea v historickom jadre Banskej Bystrice	27
▶ Simona Sliacka Archeologický výskum na hradisku Rohačka v roku 2016	45
▶ Ján Beljak, Noémi Beljak Pažinová Letná škola archeológie a výskum na Pustom hrade vo Zvolene v roku 2016	51
▶ Gabriela Brezňanová, Monika Fratričová, Martin Miňo, Zdenko Rusko Výsledky predstihového archeologického výskumu v kaštieli Radvanských v Banskej Bystrici – Radvani	61
▶ Marek Both Kamenná sekerka z Liešna (okres Turčianske Teplice) darovaná do zbierok Slovenského národného múzea v Martine	67
▶ Martin Furman Nové archeologické náleziská na Liptove zistené počas obhliadok KPÚ Žilina	71
▶ Gabriel Fusek, Andrea Slaná, Zuzana Staneková Archeologický výskum hradiska na Veľkom vrchu v Divinke. Predbežná správa	75
▶ Danka Majerčíková, Marián Samuel Výskum zaniknutého kostola v Radoli - Koscelisku	85
▶ Luboslav Záhorec Zaujímavé archeologické výskumy realizované na Liptove v rokoch 2014 – 2016 spoločnosťou Archeovýskum, s. r. o.	93
▶ Jozef Moravčík Výskumy Považského múzea v Žiline v rokoch 1958 - 1984	107
▶ Zuzana Šimková Ján Volko-Starohorský a jeho aktivity na poli archeológie	113



PREDBEŽNÁ SPRÁVA

GABRIEL FUSEK – ANDREA SLANÁ – ZUZANA STANEKOVÁ

Obec Divinka, patriaca do Žilinského kraja, vznikla zlúčením jej dnešných miestnych častí Divinky a Lalinka. Jej kataster je podľa regionálneho geomorfologického členenia súčasťou Západných Karpát, oblasti Slovensko-moravských Karpát. Väčšina územia patrí do celku Javorníky, len jej juhozápadná časť zasahuje rozhranie Považského podolia a Žilinskej kotliny (*Atlas 2002*, 86, 88). V pahorkatinovom povrchu chotára vynikajú bradlové tvrdoše, stredne odolnými pieskovecami a zlepenkami (*VSOS 1977*, 318; *Wetter 2009*, 94). Na jednom z nich sa nachádza národná kultúrna pamiatka – Hradisko Veľký vrch (obr. 1). Rovnomenný kopec sa týči nad západnou časťou obce. Má pozdĺžny, pomerne úzky chrbát, orientovaný v smere SZ – JV. Jeho dva vrcholy, západnejší Veľký vrch a východnejší Malý vrch, sú od seba vzdialené 328 m. Cieľom tohto príspevku je informovať o výsledkoch povrchových prieskumov a výskumov uskutočnených na lokalite v rokoch 2013 – 2016. Ide o predstavenie predbežných výsledkov, nakoľko výskum ešte nie je ukončený.

DEJINY VÝSKUMU

Prvé zmienky o hradisku sú známe už z prvej polovice 18. storočia, kedy Matej Bel zaznamenal, že nad Divinkou bol kedysi hrad, z ktorého sa zachovali iba hľby kamenia (*Bel 2013*, 55). Hradisko na Veľkom vrchu neuniklo ani pozornosti žilinského vzdelanca Alexandra Lombardiniho. Pomerne detailný opis hradiska publikoval v *Slovenských pohľadoch (Lombardini 1885, 526 – 527)*. Prvým archeológom, ktorý sa intenzívnejšie zaoberal hradiskom,



Obr. 1. | Divinka. Ortofotomapa Veľkého vrchu so vyznačeným pevnostným systémom (kresba G. Fusek)

bol Anton Petrovský-Šichman. V štyridsiatych a päťdesiatych rokoch minulého storočia tu uskutočnil niekoľko prieskumov. Údajne tu našiel ojedinelé črepy badenskej kultúry, čo by znamenalo, že Veľký vrch bol osídlený dávno pred jeho opevnením (*Petrovský-Šichman 1966*, 7). Črepy nepublikoval a sú nezvestné, takže túto informáciu nemožno overiť.

Zásadné zistenia priniesol záchranný a zisťovací výskum Karola Pietu (Archeologický ústav SAV Nitra) a Jozefa Moravčika (Považské múzeum v Žiline) v rokoch 1972 – 1973. Vyvolaný bol plánovaným otvorením lomu na kameň v areáli opevnenia. Predchádzal mu geologický prieskum, počas ktorého výrazne zasiahli do výzoru hradiska. Buldozérrom porušili brány, valy, pôvodné prístupové cesty a tiež splanirovali časť areálu hradiska pri Malom vrchu. Vytvorili aj novú prístupovú cestu do podhradia, ktorou prerazili val, a tak vznikol ďalší priechod do hradiska. Zároveň objavili niekoľko výnimočných nálezov, čo bolo jedným z impulzov na uskutočnenie archeologického výskumu, ktorého sondy sa nachádzali v západnej časti akropoly. Množstvo

1) Príspevok vznikol s podporou projektu APVV-15-0330 „Človek a krajina na Kysuciach a príslahlom Považí v stredoveku a na začiatku novoveku“.

artefaktov pochádzalo z troch fáz osídlenia lokality. Keramika lužickej kultúry z mladšej a neskorej doby bronzovej patrí najstaršej fáze osídlenia. Najintenzívnejšie osídlenie akropoly spadá do 1. stor. pred n. l., do neskorolátenskej fázy púchovskej kultúry. S ním súvisia viaceré nálezové situácie a objekty, ako napríklad kovárske dielne, cisterna, sýpka, ako aj množstvo kolových jám. Veľkomoravské osídlenie bolo doložené najmä keramickými nálezi, ako aj zlomkom ostrohy a štítiku bronzového prsteňa s gravírovanou výzdobou v podobe kríža. Výsledky geologického prieskumu napokon nepotvrdili výskyt vhodného kameňa na požadovaný účel, a preto lom neotvorili. Archeologický výskum bol v tejto etape náhle ukončený (Moravčík 1978; 1980, 19, 30, 31).

S hradiskom na Veľkom vrchu úzko súvisí aj smutná kapitola dejín jeho bádania, a tou je vykrádanie lokality od osemdesiatych rokov minulého storočia až podnes. Do zbierok viacerých inštitúcií sa postupne dostali viaceré nálezy, ilegálne vyzdvihnuté na lokalite. Počas pochádzok na hradisku sa našli viaceré výkopy, pozostatky po vykrádačoch, ako aj železné predmety, ktoré detektoristi odhodili ako bezcenné.

SÚČASNÝ VÝSKUM

Od roku 2013 na hradisku prebieha systematický výskum na vedecké a dokumentačné účely. V rámci päťročného projektu na ňom spolupracuje tím archeológov z Archeologického ústavu SAV Nitra (Gabriel Fusek, vedúci výskumu, a Michal Holeščák) a z Považského múzea v Žiline (Andrea Slaná a Zuzana Staneková). Sondy položili v piatich polohách hradiska (obr. 2), práce v niektorých z nich ešte nie sú ukončené.

Prieskum hradiska

V prvej etape výskumu, v roku 2013, bolo potrebné spoznať súčasný stav lokality, identifikovať jednotlivé časti a terénne útvary, zamerať ich a vytvoriť ich nomenklatúru (Fusek 2014; 2015; Fusek – Slaná 2015). Od jeho výsledkov

sa odvíjala stratégia ďalšieho terénneho výskumu.

Hradisko zaberajúce celkovú plochu približne 12 ha je opevnené mohutnými valmi, ktoré tvoria tri funkčné zložky – úzka vrcholová časť, v rámci ktorej je v západnej časti vyčlenená akropola, a rozľahlé podhradie. Naprieč sedlom na Loviškách medzi Veľkým vrchom a kopcom zvaným Hradisko prechádza mohutný val, orientovaný v smere severovýchod – juhozápad. Stred valu na chrbte sedla je prerušený a v súčasnosti ním vedie prístupová cesta na Veľký vrch. Nevedno, či val na Loviškách je súčasťou pevnostného systému Veľkého vrchu alebo susediaceho opevnenia na kopci Hradisko. Ak patril k Veľkému vrchu, čo je pravdepodobnejšie, tak chránil prístup naň z údolia Váhu. Je možné, že val pôvodne nemal bránu, azda len bránku pre peších. Súčasný priechod prístupovej cesty je zo začiatku sedemdesiatych rokov minulého storočia, podľa starých fotografií i miestnych pamätníkov tam predtým žiadny nebol. Línie valov hradiska dnes prerušuje sedem brán, pričom jedna z nich je recentná a jedna je extrateritoriálna, jej opis sa ešte budeme venovať.



Obr. 2. Divinka, hradisko Veľký vrch. Plán hradiska so zakreslenými pôvodnými komunikáciami, prameňom a polohami novodobého výskumu (kresba G. Fusek).

Vrcholová časť hradiska na temene kopca je v pozdĺžnej línii pomerne členitá a postupne v smere od Veľkého vrchu k Malému vrchu stupňovito klesá. Dĺžka tejto časti hradiska je 435 m. Malý vrch je juhovýchodným výbežkom hrebeňa Veľkého vrchu. Tvorí ho plošina, z troch strán vymedzená veľmi strmými svahmi a zrázmi, s obvodom asi 120 m. V minulosti bola opevnená azda nejakou ľahšou drevenou konštrukciou, napríklad palisádou. Val vrcholovej časti hradiska je prerušený tromi bránami. V súčasnosti najvyužívanejší prístup na Veľký vrch je cez bránu v západnej časti juhozápadného úseku opevnenia. Je to jediná brána hradiska s čelným vstupom, pretože ukončenia línii valov sú orientované oproti sebe. V ďalších bráne končí prístupová cesta z Veľkých Salašiek, vedúca sem z údolia Váhu. Konce valov sú v nej na krátkom úseku súběžné, zhodné konštrukčné riešenie asi mali aj brány porušené radlicou buldozéra. Nimi vedie prístupová cesta na vrcholovú časť, tiahnuca sa z údolia riečky Diviny cez podhradie.

Akropola zaberá plochu 0,58 ha a je 122 m dlhá. Rozprestiera sa na severozápade vrcholovej časti hradiska, obklopuje najvyšší bod Veľkého vrchu. Severozápadné ukončenie vnútorného valu akropoly s protilahlým obvodovým valom vytvára priestor pre polokleštvitú bránu, ktorou sa do akropoly vchádzalo. Súčasťou obranného systému bol aj krátky, 12 m dlhý kamenný múr, umiestnený pred ňou. Na opačnej, juhovýchodnej strane je pred ukončením vnútorného valu malá prieluka, pravdepodobne sa v tomto mieste nachádzala bránka pre peších, ktorou sa dalo prejsť z akropoly smerom k Malému vrchu.

Z opevnenia podhradía je dodnes v teréne viditeľný val dlhý asi 600 m, vymedzujúci podstatnú plochu hradiska s výmerou 9,94 ha. Z juhovýchodnej strany nie je podhradie opevnené valom, ktorý by tu bol vzhľadom na konfiguráciu terénu zbytočný. Cez podhradie viedla už spomenutá pôvodná cesta. Novovytvorenou „bránou“ pri severnom kúte podhradía vedie lesná cesta, smerujúca na južnú strán

kopca. Vyššie časti podhradía sa nachádzajú na veľmi prudkom svahu, ktorý bol neobývateľný. V nižších polohách je mierne naklonený terén vhodný na osídlenie, v nedávnej minulosti sa tu nachádzali polia, pozostatkami ktorých sú zreteľné medze.

Z údolia Váhu bol voľný prístup na hradisko len juhovýchodným svahom. Viedla tadiaľto cesta, pod Malým vrchom v polohe Veľké Salašky pôvodne uzatvorená bránou, z ktorej sa dodnes dochoval mohylovitý násyp, základ jej obrannej veže. Za týmto obranným bodom sa rozdejovala, jedna jej vetva smerovala do brány vrcholovej časti hradiska pri Malom vrchu a druhá do podhradía.

Zásobovanie hradiska vodou zabezpečoval prírodný prameň vyvierajúci na miernom svahu v podhradí. V súčasnosti sa voda z neho stráca v rozbaňnenom teréne a opäť vyviera priamo v telese valu v jeho najnižšom mieste. Pôvodne sa tu musel nachádzať priepust, odvádzajúci z podhradía nadbytočnú vodu nielen z prameňa, ale aj z topiacich sa snehov a počas dažďov. Aby v nepokojných časoch neboli obyvatelia akropoly úplne závislí od vody prinášanej z podhradía, do skaly vysekali cisternu, skúmanú v rokoch 1972 – 1973.

Súčasťou výskumnej sezóny 2013 bol aj prieskum detektorom kovov na jedenástich vytýčených plochách, rôzne umiestnených na hradisku. Ak nerátame novoveké nálezy, železné predmety sú z laténskeho a včasnostredovekého obdobia. Zvyčajne ležali na povrchu pod lístím, niekedy zhromaždené na jednom mieste. Odhodili ich ilegálni detektoristi, pre ktorých neboli zaujímavé. Ich výkopy boli lokalizované na podrobnej mape.

Akropola – Veľký vrch

V rokoch 2014 a 2015 sa na akropole uskutočnil revízný výskum (Fusek et al. 2015; 2016). Zámerom bola jednak lokalizácia archeologických sond z výskumov v sedemdesiatych rokoch, ktoré pôvodne neboli zamerané v teréne, a tiež zdokumentovanie jedného z pôvodných profilov valu. Sonda pretínajúca val, dlhá 12 m

a široká 1,3 až 2 m, bola sčasti situovaná do terénnej depresie, pozostatku starých sond, sčasti zasahovala do nenarušeného priestoru. Zistilo sa, že pod budúcim valom stavitelia vykopali stavebnú jamu, plošinu tvoriacu pevnú základňu. Potom znútra i zvonku postavili múriky z nasucho kladených kameňov, priestor medzi nimi zasypali hlinou a kameňmi z predchádzajúceho výkopu. Očakávaná drevená spevňujúca konštrukcia vo vale sa nezachovala. Medzi vnútorným okrajom stavebnej jamy a múrikom vznikol žlabovitý útvar, ktorý zasypali, a tým terén zrovnali. Základňu vonkajšieho múrika vytvorili tak, že podložie upravili do tvaru schodu a až naň múrik postavili. Pred ním bola do rastlého terénu vysekaná ešte asi meter široká berma, pod ktorou sa už nachádza neupravený prudký svah kopca. Opevnenie malo v mieste výskumu šírku 4,3 – 4,4 m (obr. 3).

Väčšina získaných nálezov z násypu valu, prevažne črepov, patrí lužickej kultúre (obr. 4). S ňou sa spája aj lievikovitá bronzová puklička s uškom na zachytenie z mladšej až neskorej doby bronzovej (obr. 5). Našli sa aj črepy patriace do obdobia púchovskej kultúry, zopár ich bolo objavených aj v medzerách medzi kameňmi vonkajšieho múrika. Z uvedeného vyplýva, že val nemohol byť postavený skôr ako v neskorej dobe bronzovej. Je ale pravdepodobnejšie, že bol vybudovaný až v mladšej dobe laténskej, kedy bola na jeho násyp využitá zemina obsahujúca keramické zlomky z predchádzajúcej fázy osídlenia. Výsledky revízieho rezu úplne nekorešpondujú s pozorovaniami opísanými J. Moravčíkom, tie sa ale opierali predovšetkým o zistenia z druhého rezu valom, kde mohla byť situácia mierne odlišná (Moravčík 1980, 30).

Podhradie – Holý prieloh

Zámerom výskumu na podhradí v polohe Holý prieloh bolo zistiť dobu výstavby tamojšieho valu, jeho konštrukciu, ako aj spoznať typ zástavby podhradia. Samotným zemným prácam predchádzalo geofyzikálne meranie georadarom. Po porovnaní siedmich získa-

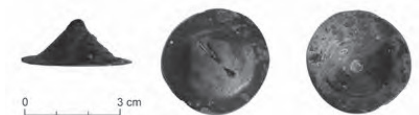


Obr. 3. | Divinka, hradisko Veľký vrch. Schematický znázornenie priebehu vrstiev v profile valu na akropole (kresba M. Holeščák)

ných profilov bol vybraný vhodný priestor na terénny výskum. Počas dvoch sezón sa tu postupne vyhlbila 2 m široká sonda s dĺžkou 20,30 m (Fusek 2015, 156; Fusek et al. 2015; 2016). Na ňou skúmanej ploche podhradia neboli identifikované žiadne sídliskové objekty. Na antropogénne aktivity ale upozorňuje tmavá podorničná vrstva, obsahujúca drobné kúsky vypálenej hliny, uhliky, drobné nedatovateľné keramické črepy a fragment železného predmetu.



Obr. 4. | Divinka, hradisko Veľký vrch. Črepy lužickej kultúry z telesa valu na akropole (foto G. Fusek)



Obr. 5. | Divinka, hradisko Veľký vrch. Bronzová ozdobná puklička nájdená vo vale akropoly (foto G. Fusek)

V mieste výrazného terénneho zlomu sa zistilo, že sa tu nachádzajú dva deštruované valy v superpozícii. Pred výstavbou staršieho z nich podložie zrovnali výkopom. Takto získanú zeminu a kamene použili na budovanie telesa valu. Po vnútornej drevenej konštrukcii sa nedochovali stopy vo forme zhlukov uhlíkov alebo tmavších hlinených pásov, i keď početné nálezy roztrúsených drobných rozmazávajúcich sa uhlíkov v násype informujú o jej existencii. Na to, že val mal komorovú konštrukciu, však upozorňuje zdokumentovaná nálezová situácia. Sondou sa totiž skúmalo rozhranie dvoch komôr. Zatiaľ čo výplň jednej bola hlinitá s prevažujúcim sivožltým sfarbením, druhá komora bola v spodnej úrovni zasypaná kameňmi z podložia a hrdzavočervenkastou podložnou hlinou (obr. 6). Väčšinu objemu telesa staršieho valu však tvorila kompaktná, masťná a ílovitá hlina žltého sfarbenia. Zo strany podhradia sa výstavbou valu vytvoril priekopovitý útvar. V ňom bola preskúmaná časť kolovej jamy, pozostatok po zvislom stĺpe zapustenom do podložia. Mala priemer 40 cm a jej výplň tvorila sivožltá hlina a početné rozmazávajúce sa uhlíky. Týmto stĺpom bola fixovaná vnútorná stena valu. V profile sondy bolo vidno, že pri deštruovaní sa tlakom zeminy naklonil proti svahu v smere do priekopy. Starší z valov nebol z vnútornej strany opláštený kamenným múrikom. Je nanajvýš pravdepodobné, že jeho vnútornú stenu tvorila horizontálna drevená konštrukcia, staticky zabezpečená zvislými kolmi. Asi aj vonkajšia stena bola drevená, pretože zo statických dôvodov by prípadný kamenný múrik bol musel mať zahĺbený základ a ten sa počas vykopávok nenašiel. Šírka valu nie je stanovená, pretože jeho čelo porušili pri výstavbe mladšieho valu a v úzkej sonde sa nezachytila žiadna kolová jama po zvislej konštrukcii. Datovanie valu zostáva otvorené, lebo sa v ňom nenachádzali žiadne artefakty a drobné uhlíky, značne presiaknuté hlinou, neboli vhodné na rádiouhlíkovú analýzu.



Obr. 6. Divinka, hradisko Veľký vrch. Pohľad na rez starším valom v polohe Holý prieloh. Vpravo sú kamene tvoriace podložie, pravidelné zoskupenie kameňov vľavo indikuje komoru valu (foto G. Fusek)

Medzi dobou zániku staršieho valu a výstavbou nového uplynulo dlhé obdobie, čo dokladá vegetačná vrstva, ktorá sa vytvorila na povrchu staršieho z valov. Pred budovaním mladšieho valu bola odkopaná časť deštrukcie staršieho. Takto vytvorená stavebná plošina predstavovala základňu nového valu. Jeho teleso tvorili rôznorodé žlté hliny, prerušované vrstvičkami hrdzavočervenej zeminy z podložia. V hline sa vyskytovali uhlíky, niektoré koncentrované do väčších skupiniek. Z drevenej komorovej konštrukcie valu sa vypreparovali dve priečne, nad sebou uložené brvná (obr. 7). Ku kompaktnému zachovaniu uhlíkov z nich došlo vďaka uloženiu driev v smere spádnice svahu, pričom nahromadená voda mohla po nich voľne stekať. Na ne kolmé brvná sa zachovali v podobe zhlukov uhlíkov v profiloch a jedného pásu roztrúsených uhlíkov v pôdoryse. Tieto brvná boli rozrušené kvôli výraznejšiemu pôsobeniu stekajúcej vody a pôdotoku. Komory konštrukcie boli



Obr. 7. Divinka, hradisko Veľký vrch. Jedno z priečných brvien komory včasnostredovekého valu na Holom prielohu. Skotúlané kamene pri jeho koncoch približne vyznačujú okraje komôr (foto G. Fusek, 3D fotogrametrická rekonštrukcia A. Arpáš)

vyplnené žltými hlinami rôznych odtieňov a konzistencie. Niekde boli vzdušnejšie, sypké, miestami hrudkovité alebo ťovitité. Kamene v zásepe sa prirodzene akumulovali pri koncoch brvien, kam sa skotúľali pri zasypávaní komôr. Val nebol oplotovaný kamennými múrikmi a doklady o drevenej konštrukcii vonkajších stien sa nezískali. Nie je teda zrejme, či val tvorili len samotné drevené komory, vyplnené hlinou a kameňmi, alebo steny zaisťovali aj zvislé koly. Ich prítomnosť sa v skúmanej sonde nezistila. Vonkajšie čelo valu sa prejavilo ako plytká depresia v deštrukcii staršieho valu. Pred ním bola identifikovaná asi pol metra široká berma, od ktorej už pôvodný svah, prekrytý deštrukčnou vrstvou staršieho z valov, klesal prudšie. Z vnútornej strany mladšieho valu sa zistil priekopovitý útvar, vyplnený masnejšou sivožltou hlinou. Šírka valu je z vnútornej strany vymedzená polohou tohto útvaru, polohou koncov zdokumentovaných brvien a pásmi zhlukov kameňov, ktoré približne vymedzovali komory. V mieste výskumu bol val široký 4,20 m. Jeho datovanie nemožno oprieť o žiadny artefakt. Sice v zásepe vnútorného priekopovitého útvaru sa našiel včasnostredoveký črep, ten však pochádza zo sekundárnej, možno i terciálnej polohy. Odobraté vzorky uhlíkov z priečných driev boli preto podrobené rádiouhlíkovej AMS analýze. Jej výsledky umožnili datovať výstavbu mladšieho valu, a teda obnovu opevnenia medzi roky 896 – 928, čiže do mladšej fázy veľkomoravského obdobia. Výskum valu na Holom prielohu je ukončený.

Podhradie – Koleso

Poloha Koleso v podhradí sa nachádza na severovýchodnom svahu Veľkého vrchu. Tvorí ju oválna kotlina, ktorej tvar sa preniesol do názvu polohy. Táto je z troch strán ohraničená prudkými svahmi a otvára sa severovýchodným smerom (Fusek et al. 2015, 12).

Počas návštevy lokality v roku 2012 našiel Peter Jenčík z OZ Hradiská v zemiine okolo vývratu stromu na strmom západnom svahu kot-

liny zlomky keramiky a zvieraciu kosť, ktoré odovzdal do Vlastivedného múzea v Považskej Bystrici. Aby sa dal nálež bližšie charakterizovať, na uvedenom mieste sa v roku 2014 otvorila sonda s rozmermi 1,8 x 1 m, ktorú sa ale pre nepriazeň počasia nepodarilo doskúmať až po podložie. K obnoveniu výskumu sa tu pristúpilo až v lete 2016, kedy sa aj ukončil.

V humóznej vrstve sa tu vyskytuje prekvapivo veľa črepov lužickej kultúry, tiež kúsky mazačnice a zvieracie kosti. Poloha nálezu a konfigurácia terénu napovedá, že ide o sekundárny depozit, zosunutý z vyšších miest. Predmety sa sem mohli skotúľať ešte v dobe bronzovej, keď ich ako nepotrebné vyhadzovali z vrcholovej časti hradiska, prípadne ich postupne splachovala voda, alebo k pohybu zeminy došlo počas odstrelu skaly, keď upravovali prístupovú cestu pre potreby geologického prieskumu v roku 1971.

Podhradie – Veľké Salašky

Skúmaný mohylovitý násyp na Veľkých Salaškách sa nachádza v podhradí, resp. v jeho predpolí, juhovýchodne od Malého vrchu, v tesnej blízkosti bývalej cesty vedúcej z údolia Váhu na hradisko (Fusek 2014; 2015, 152, 153; Fusek et al. 2015; 2016).

Tento terénny útvar poznal už A. Petrovský-Šichman v roku 1947, keď písal o mohyle na Veľkom vrchu v liste svojmu učiteľovi, profesorovi Vojtechovi Budinskému-Kričkoví (Petrovský-Šichman 1947). Neskôr, ani v náleзовých správach a ani v publikovaných prácach, ho nespomínal, a tak upadol do zabudnutia. Až počas prieskumu v 2013 bol opätovne objavený. Napriek zaužívanému skrátenému pomenovaniu „mohyla“ sa už vtedy uprednostňoval názor, že ide pravdepodobne o objekt profánneho, nie sepulkralného charakteru. Nedala sa však vylúčiť ani možnosť, že je to prirodzený geologický útvar. Vzhľadom na jeho polohu a podobu sa začalo uvažovať aj o tom, že ukrýva rozrúbené zvyšky brány.

Počas výskumnej sezóny v roku 2014 sa mohylovitý útvar geofyzikálne preskúmal po-



Obr. 8. | Divinka, hradisko Veľký vrch. Výskum pôvodnej prístupovej cesty na hradisko v priestore brány na Veľkých Salaškách (foto G. Fusek)

mocou magnetometra a georadaru. Obomi meraniami zistené anomálie v jeho telese naznačovali, že sa v ňom nachádzajú pravidelnejšie kamenné štruktúry a magnetické odchýlky, azda naznačujúce prítomnosť prepálenej hliny. Na základe výsledkov nich bol naplánovaný archeologický výskum, ktorého cieľom bolo objasniť funkciu objektu, zistiť jeho konštrukciu a podľa možnosti ho datovať. Je zaujímavé, že lokalizácia „mohyly“ sa nezohoduje s mapou 1:10 000, na ktorej je tento objekt, v minulosti zrejme využívaný ako triangulačný bod, zakreslený pomerne nepresne.

K samotnému sondážnemu výskum sa pristúpilo v roku 2015. Mohyla má rozmery približne 11,5 x 9,5 m, podľa dlhšej osi je orientovaná v smere JZ – SV. Kontrolnými blokmi, vedenými do kríža, bola rozdelená na štyri sektory. Počas prvej výskumnej sezóny sa úplne preskúmali dva, južný a východný, a čiastočne tretí, západný sektor. V dvoch sektoroch, nachádzajúcich sa na ťažšie dostupnom mieste nad svahom, sa zachytila stratigrafická situácia, ktorá odhalila dovedna desať vrstiev. Zároveň sa zistilo, že ide síce o umelo vytvorený objekt, avšak pravdepodobne vybudovaný na prirodzenom skalnom výbežku, vybiehajúcom spod Malého vrchu, ktorý bol prerušený starou prístupovou komunikáciou a radlicou buldozéra, ktorá útvár porušila v sedemdesiatych rokoch minulého storočia v súvislosti s geolo-

gickým prieskumom. Ostroh tak nadobudol vzhľad malého pahorku, vypínajúceho sa nad prudkým svahom.

V roku 2016 sa nadviazalo na výskumné práce z predchádzajúcej sezóny. Zatiaľ sa celkovo preskúmali všetky štyri pôvodne vytýčené sektory a západný sektor sa rozšíril aj do priestoru prilahlej cesty. Na rozhraní násypu a cesty sa nachádzali dve kolové jamy. Cestu na náprotivnej strane ohraničoval prudký svah, skalný zráz bol ešte aj umelo upravený, osekaný. Oproti spomenutým kolovým jamám sa nachádza do skaly vytesaná nika, ktorá sa ale z časových dôvodov nedoskúmala (obr. 8). Zárez cesty so skalnatým povrchom vyplňali deštruktívne vrstvy. Okrem zeminy ich tvorili kamene rôznej veľkosti a tvarov, medzi nimi aj ružovočervené mramory, ktoré sa v masive Veľkého vrchu nachádzajú, nie však priamo na nálezisku, kam boli prinesené. Medzi kameňmi sa zdokumentovali súvislé vrstvičky zuhoľnateného dreva. Objekt ako celok predbežne interpretujeme ako zvyšok brány, ktorú chránila veža vybudovaná na umelo navýšenej základni, využívajúcej prirodzenú konfiguráciu terénu. Cesta, ktorú prehradzovala, bola čiastočne zapustená do skalného podlažia a v priestore brány ju obruboval kamenný múr. Či je táto pracovná hypotéza správna, sa zistí počas nasledujúcej výskumnej sezóny. Pretože pri výskume tohto pozoruhodného objektu sa nezískali žiadne predmety, o ktoré by sa bolo možné oprieť pri datovaní jeho výstavby alebo zániku, odobrali sa vzorky na rádiouhlíkové datovanie. V čase písania tohto článku ešte nie sú k dispozícii výsledky analýzy.

Pri skúmaní mohylovitého násypu sa zistilo, že v novoveku došlo k porušeniu jeho severného okraja. Podľa spomienok miestnych pamätníkov si na Veľkých Salaškách pastieri budovali ľahké prístrešky, do ktorých sa uchýľovali počas nepriaznivých poveternostných pomerov. Tento konkrétny objekt vyhlbili vedľa násypu, jeho svah využili ako stenu, ktorý na povrchu nadstavali radom kameňov, na ktorých asi spočívala strieška; časť z nich sa zosunula

do jamy (obr. 9). V tmavej výplni objektu sa nachádzali črepy, zvieracie kosti, zlomok fajky a hliníkový pliešok. Okrem toho na temene násypu sa nachádzala plytká vyhlbenina, ktorá taktiež dokumentuje novoveké aktivity na lokalite.

Vrcholová časť hradiska

V roku 2016 sa vo vrcholovej časti vytýčili dve blízko seba umiestnené sondy (obr. 10). Skúma sa nimi val na hrebeni kopca a prilahlé terasovité plošiny v areáli sídliska. Zámerom je získať informácie o charaktere osídlenia v tejto časti hradiska, ako aj spoznať konštrukciu a dobu vybudovania tunajšieho opevnenia. Zatiaľ sa tu zistili kamenné deštrukcie z včasnostredovekého obdobia a zvyšky sídliskového objektu z doby bronzovej, sčasti sa prerezal aj val (obr. 11). Objavené boli črepy lužickej a púchovskej kultúry, ale predovšetkým treba vyzdvihnúť dobre dochovanú keramiku z doby veľkomoravskej. Po konzervácii nálezov bude jej datovanie možné spresniť vďaka nálezu ostrohy a prevliečky s predĺženým křčkom. Výskum sond nie je ukončený, bude pokračovať aj v nasledujúcej sezóne.

V príspevku už bolo konštatované narušovanie lokality hľadačmi, ktorí používajú detektory kovov. Niektorí z nich nálezisko bezohľadne plundrujú zo zisťných dôvodov, iní, ktorí sem v minulosti chodili s romantickými pohnútkami, po začatí regulárneho výskumu od svojich aktivít upustili. Väčšina datovateľných nálezov, ktoré sa dostali do rúk odborníkov, pochádza z veľkomoravskej fázy osídlenia lokality. Tie, u ktorých sa dalo zistiť miesto nálezu, sa zväčša našli vo vrcholovej časti hradiska. V súčasnosti evidujeme štyri depoty železných predmetov z Veľkého vrchu, ktoré zo zeme vyzdvihli amatéri. Jeden z nich sa v roku 1997 dostal do zbierok Archeologického múzea SNM v Bratislave, jeho lokalizácia v rámci hradiska je nespresnená. Obsahoval poľnohospodárske a remeselnícke nástroje a náradie (Turčan 2007; 2012, 25, 26, tab. LXIX). Druhý depot sa našiel v roku 2010, známe údaje o mieste nálezu sú



Obr. 9. | Divinka, hradisko Veľký vrch. Pohľad na severný sektor výskumu mohylovitého útvaru na Veľkých Salaškách. Vpravo vidno vypreparované hlinité podložie pod telesom násypu, v strede je zdvojený pás kamenov múrika, čiastočne zosunutý do novovekého zahlbeného objektu (foto G. Fusek)



Obr. 10. | Divinka, hradisko Veľký vrch. Výskum vo vrcholovej časti hradiska (foto G. Fusek)



Obr. 11. | Divinka, hradisko Veľký vrch. Vypreparované dno sondy a rez valom vo vrcholovej časti hradiska (foto G. Fusek)

rozporuplné. Pôvodne sa stal akvizíciou Kysuckého múzea v Čadci (Majerčíková 2013), dnes sa nachádza v zbierkach Považského múzea v Žiline. Tiež v ňom prevažovali poľnohospodárske nástroje, za zmienku však stojí aj sliezka miska (obr. 12). Tretí, zatiaľ najväčší známy hromadný nález nie je autorom príspevku v súčasnosti dostupný. Podľa kusých informácií sa našiel vo vrcholovej časti hra-

diska. Jeho súčasťou boli okrem poľnohospodárskych a remeselníckych nástrojov aj dve sliezske misky a militáriá – hrot šipa a kopije.

Štvrtý depot zo zeme vyzdvihol v roku 1993 miestny zberateľ, ktorý neskôr svoj koníček opustil. Počas poslednej výskumnej kampane nám hromadný nález odovzdal aj s originálom opisu nálezovej situácie. Pretože lesný porast vo vrcholovej časti sa odvtedy úplne zmenil, nálezca sa nevedel v teréne presne zorientovať. S istotou však miesto nálezu lokalizoval do priestoru s nízkymi terasami, teda zhruba do tej polohy vrcholovej časti hradiska, kde v súčasnosti prebiehajú vykopávky. Pri postupnom odkryvaní depotu zistil, že vo vedre, z ktorého sa dochovali železné obruče a rukoväť, boli uložené dve sliezske misky a zlomok podkovy (obr. 13). Počas prieskumu v roku 2013 sa v týchto miestach pod lístím a v povrchovej prsti našli rôzne predmety, ktoré tu zanechali ich nálezcovia. Okrem súčastí vedierok sú to srpy, sliezska miska a fragment bočnice zubadla. Ďalší včasnostredoveký srp, ktorý sa dostal do zbierok Archeologického ústavu SAV, nemožno lokalizovať (Fusek 2015, 150, obr. 2).

V súčasnosti uskutočňované archeologické výskumy a prieskumy na hradisku Veľký vrch sú z viacerých dôvodov svojím rozsahom pomerne obmedzené. Napriek tomu prinášajú prekvapujúce poznatky, ktoré potvrdzujú nadregionálny význam lokality. Na ten už bolo vo viacerých prácach poukázané predovšetkým v súvislosti s osídlením akropoly ľudom púchovskej kultúry, napríklad na rôznych



Obr. 13. Divinka, hradisko Veľký vrch. Hromadný nález železných predmetov nájdený v roku 1993 vo vrcholovej časti hradiska (foto G. Fusek)

miestach v monografiách Karola Pietu (1982; 2008). Nálezy a nálezové situácie vo vrcholovej časti hradiska i v podhradí ale upozorňujú aj na dôležité postavenie hradiska vo veľkomoravskom období, čo naznačovali už výsledky vykopávok spred viac ako štyridsiatich rokov. Dlhodobým bádateľským úsilím viacerých generácií archeológov sa získal rozsiahly nálezový fond a dokumentačné podklady, ktoré je potrebné dôsledne spracovať. Ako prínosná pre obe zúčastnené inštitúcie sa tak v minulosti, ako aj v súčasnosti ukázala spolupráca ich pracovníkov. Preto po dokončení terajšej etapy terénneho výskumu Veľkého vrchu očakávame plodnú kooperáciu aj pri teoretickom vyhodnotení tohto nesporne výnimočného náleziska.

PhDr. Gabriel Fusek, CSc.
Archeologický ústav SAV Nitra
Akademická 2, 949 21 Nitra
gabriel.fusek@savba.sk

Mgr. Andrea Slaná, PhD.
Považské múzeum v Žiline
Topolová 1, 010 03 Žilina
slana@pmza.sk

Mgr. Zuzana Staneková
Považské múzeum v Žiline
Topolová 1, 010 03 Žilina
zuz.stanekova@gmail.com



Obr. 12. Divinka, hradisko Veľký vrch. Hromadný nález železných predmetov z roku 2010 (foto A. Kucharčíková)

Použitá literatúra

- Atlas 2002* – Atlas krajiny Slovenskej republiky. Bratislava 2002.
- Bel 2013* – M. Bel: Trenčianska stolica. Čadca 2013.
- Fusek 2015* – G. Fusek: Hradisko Veľký vrch v Divinke. In: P. Jenčík – V. Struhár (Zost.): Hradiská – svedkovia dávných čias. Zborník odborných príspevkov o hradiskách a ich obyvateľoch. Dolná Mariková 2015, 147 – 161.
- Fusek – Slaná 2015* – G. Fusek – A. Slaná: Nové poznatky z prieskumu hradiska Veľký vrch pri Divinke. Vlast. zbor. Považia 27, 2015, 9 – 30.
- Lombardini 1885* – A. Lombardini: Budatyn. (Doplnok k článku v IV. ročníku „Slov. Pohľadov“ uverejneného.) Slov. pohľady 5, 1885, 524 – 541.
- Majerčíková 2013* – D. Majerčíková: Hromadný nález poľnohospodárskych nástrojov z hradiska na Veľkom vrchu pri Divinke. Vlast. zbor. Považia 26, 2013, 25 – 34.
- Moravčík 1978* – J. Moravčík: Divinka, okres Žilina. In: B. Chropovský (Ed.): Významné slovanské náleziská na Slovensku. Bratislava 1978, 58 – 59, obr. 24.
- Moravčík 1980* – J. Moravčík: Archeologické nálezy v Považskom múzeu v rokoch 1971 – 1975. Vlast. zbor. Považia 14, 1980, 15 – 63.
- Petrovský-Šichman 1966* – A. Petrovský-Šichman: Výskum sídliska z doby rímskej Ohrádza v Divinke pri Žiline. Vlast. zbor. Považia 8, 1966, 7 – 25.
- Pieta 1982* – K. Pieta: Die Púchov-Kultur. Nitra 1982.
- Pieta 2008* – K. Pieta: Keltské osídlenie Slovenska. Mladšia doba laténska. Nitra 2008.
- Turčan 2007* – V. Turčan: Depoty z Bojnej v zbierkach Archeologického múzea SNM. In: K. Pieta/A. Ruttkay/M. Ruttkay (Ed.): Bojná. Hospodárske a politické centrum Nitrianskeho kniežatstva. Nitra 2007, 159 – 166.
- Turčan 2012* – V. Turčan: Depoty z Bojnej a včasnostredoveké hromadné nálezy železných predmetov uložené v zbierkach SNM – Archeologického múzea. Bratislava 2012.
- VSOS 1977* – Vlastivedný slovník obcí na Slovensku I. Bratislava 1977.
- Wetter 2009* – R. Wetter: Geologické a geomorfologické pomery bradlového pásma. Vlast. zbor. Považia 24, 2009, 91 – 96.

Pramene

- Fusek 2014* – G. Fusek: Pamiatkový archeologický výskum Divinka – hradisko Veľký vrch. Nitra 2014. Výsk. správa 18454, dokumentácia AÚ SAV Nitra.
- Fusek et al. 2015* – G. Fusek – M. Bartík – M. Holeščák – M. Cheben – A. Slaná 2015: Pamiatkový archeologický výskum Divinka – hradisko Veľký vrch. Nitra 2015. Výsk. správa 18737, dokumentácia AÚ SAV Nitra.
- Fusek et al. 2016* – G. Fusek – M. Holeščák – A. Slaná – Z. Staneková 2015: Pamiatkový archeologický výskum Divinka – hradisko Veľký vrch. Nitra 2016. Výsk. správa 18975, dokumentácia AÚ SAV Nitra.
- Petrovský-Šichman 1947* – A. Petrovský-Šichman: Divinka, okr. Žilina. Č. j. 475/1947, dokumentácia AÚ SAV Nitra.

Skratky periodík

- Vlast. zbor. Považia = Vlastivedný zborník Považia. Žilina
- Slov. pohľady = Slovenské pohľady na literatúru a umenie. Časopis pre literatúru, vedu, umenie a politiku. Turč. Sv. Martin