

ARCHEOLOGICKÝ ÚSTAV SLOVENSKEJ AKADEMIE VIED

ARCHEOLOGICKÉ
VÝSKUMY
A
NÁLEZY
NA SLOVENSKU

V ROKU 2013

NITRA 2018

Archeologické výskumy a nálezy na Slovensku v roku 2013

Odborní redaktori Ivan Cheben, Klaudia Daňová, Marek Vojteček
Redakčná rada Ivan Cheben, Klaudia Daňová, Marek Vojteček, Jiří Doležel, Martin Krenn
Recenzenti Alena Bistáková, Kateřina Papáková
Nemecký preklad Lubomír Novotný
Počítačová sadzba Beáta Jančíková

© Archeologický ústav SAV, Nitra 2018

Rozširuje Archeologický ústav SAV, Akademická 2, 949 21 Nitra
e-mail nraukniz@savba.sk
tel. +421/37/6943 209
fax +421/37/733 56 18

Tlač VEDA, vydavateľstvo SAV Bratislava

ISSN 0231-925X

Za jazykovú úpravu zodpovedajú autori.

Na obálke je minca, denár Ladislava V. zo Štrby.

Auf dem Umschlag ist Denar Ladislaus V. von Štrba.

PRIESKUM NA HRADISKU VEĽKÝ VRCH V DIVINKE²³

Gabriel F u s e k

Divinka (okr. Žilina), národná kultúrna pamiatka, poloha Veľký vrch, prieskum, hradisko, lužická kultúra, púchovská kultúra, mladšia doba laténska, včasný stredovek, veľkomoravské obdobie, vrcholný stredovek (12.–13. stor.). Uloženie nálezov: Považské múzeum, Žilina.

V súvislosti so zámerom revitalizácie cestovného ruchu a budovania náučného chodníka pracovníci Archeologické ústavu SAV Nitra v spolupráci s Považským múzeom v Žiline v lete uskutočnili systematický prieskum hradiska na Veľkom vrchu, kopci týčiacom sa nad obcou Divinka v západnej časti katastra. Jeho dlhý úzky chrbát orientovaný v smere SZ – JV má na opačných koncoch dva vrcholy: západnejší Veľký vrch, 530,6 m n. m. a východnejší Malý vrch, 490,3 m n. m., sú vzdialené od seba 328 m. Temeno hradiska je obopnuté veľmi vymedzujúcimi jeho vrcholovú časť, len vo východnej časti na Malom vrchu sa valy nenachádzajú, lebo v tomto priestore vrcholovú plošinu ohraničujú po bokoch veľmi strmé svahy ukončené skalným bralom. V rámci vrcholovej časti vnútorný val okolo vyvýšeniny Veľkého vrchu oddeľuje akropolu od zvyšku hradiska. Na severovýchodnom úbočí vrchu sa rozprestiera opevnené podhradie. Celý areál hradiska má výmeru asi 12 ha.

Je pozoruhodné, že Veľký vrch sa v literatúre objavuje už v počiatkoch nášho vedeckého písomníctva, v prvej polovici 18. stor. Prvá zmienka je z pera Mateja Bela: „*Olím arce etiam insidiebatur, altissimo vertici, supra Divinkam instructa, cuius tamen hodie, praeter inam rudus, nihil superat.*“ (Bel 2011, 6), po slovensky: „Kedysi tam bol aj hrad, postavený na najvyššom bode, nad Divinkou, z ktorého sa však dodnes nezachovalo nič okrem hrby kamenia.“ (Bel 2013, 55). O poldruha stor. neskôr Alexander Lombardini publikoval prvý opis Veľkého vrchu a spomenul aj archeologické nálezy odtiaľ (Lombardini 1885, 526, 527). Z archeológov sa ako prvý Veľkým vrchom systematickejšie zaoberal Anton Petrovský-Šichman. Vo svojich článkoch zúročil poznatky, ktoré získal povrchovým prieskumom v štyridsiatych a päťdesiatych rokoch minulého stor. (Petrovský-Šichman 1957; 1960). V súvislosti s ničením lokality počas geologického prieskumu v rokoch 1972–1973 Jozef Moravčík a Karol Pieta na akropole uskutočnili zisťovací výskum, kde odkryli zložitú stratigrafickú situáciu. Najspodnejší horizont predstavujú nálezy lužickej kultúry z 9.–8. stor. pred n. l. Najintenzívnejšie osídlenie dokladajú sídliskové vrstvy a nálezy z 1. stor. pred n. l. patriace laténskej fáze púchovskej kultúry (Moravčík 1976, 5, 6, tab. I: 2; 1980, 19, 30, 31; Pieta 1982, tab. I: 18; II: 8; VII: 9; XI: 25; XII: 11, 12; XV: 7, 19, 20; XVII: 7, 8; XVIII: 3; XLV). Počas výskumu sa našla aj keltská minca dovtedy neznámeho typu, neskôr označená podľa náleziska ako typ Divinka, razená v priebehu tretej štvrtiny 1. stor. pred n. l. (roky 45–35 pred n. l.). Uvažuje sa, že tento typ mincí, z ktorých je z oblasti medzi Iľavou a Žilinou dnes známych už 20 exemplárov, razili priamo v Divinke (Kolníková 2000; 2003). Prežívanie osídlenia púchovskej kultúry na Veľkom vrchu do staršej doby rímskej, do včasnej fázy stupňa B1, datujú len ojedinelé predmety, predovšetkým norická spona typu Almgren 67 (Pieta 1982, 40, 41, tab. VII: 9). Hradisko obnovili vo včasnostredovekom období, o čom okrem nálezov keramiky svedčia drobné predmety, predovšetkým nález ostrohy a širokého plechového štítkového prsteňa s gravírovanou výzdobou z mladšieho stupňa veľkomoravského obdobia (Moravčík 1978). Nedávno bola do odbornej literatúry uvedená mylná informácia o nálezoch veľkomoravských predmetov z Veľkého vrchu (Paráčková/Majerčíková 2013, obr. na s. 15). V skutočnosti ide o železnú prevliečku zo súpravy na upevnenie meča k opasku zo Zemianskeho Podhradia (Kolník 1999, 228, obr. 2) a o železnú prevliečku so zlatým tuzovaným ornamentom na štítku z upevňovacej garnitúry ostrohy z Bojne (Jánošík/Pieta 2007, obr. 14: 4; 15). Poslednú, smutnú a zjavne naďalej pokračujúcu kapitolu „výskumu“ Veľkého vrchu predstavujú ilegálne aktivity hľadačov pokladov pomocou detektoru kovu. V odbornej literatúre sú podchytené len tie nálezy, ktoré sa dostali do niektorej zo zbierkotvorných inštitúcií. V roku 1997 Archeologické múzeum SNM v Bratislave získalo hromadný nález včasnostredovekých železných predmetov (Turčan 2012, 25, 26, tab. LXIX) a na jar roku 2010 sa pri ilegálnom vyhľadávaní detektorom našiel ďalší súvekový depot, dnes sa nachádza v zbierkach Kysuckého múzea v Čadci (Majerčíková 2013).

Keďže úlohou archeologického prieskumu v roku 2013 bolo oboznámenie sa so súčasným stavom lokality, pozostával zo zameriavania terénnych nerovností pomocou GPS prístroja, povrchového zberu a prieskumu detektorom kovov. Výsledkom mapovania je aktuálny plán hradiska, zachytávajúci tak priebeh valov, ako aj cestných komunikácií, polohu vodných zdrojov a mohylovitého útvaru. Súčasné poznatky sa konfrontovali s archívnymi materiálmi, staršími mapami a historickými i súčasnými letec-

²³ Príspevok vznikol v rámci projektu APVV-15-0330.

kými fotografiami. Dospelo sa k poznatku, že začiatkom sedemdesiatych rokov okrem zásahov geologickými sondami pri úpravách prístupových ciest pre technické zariadenia používané počas geologického prieskumu porušili niektoré brány, prerazili valy a vytvorili novú cestnú sieť, čím zmenili pôvodný výzor hradiska.

Málopočetné črepy keramiky nájdené na povrchu potvrdili prítomnosť osídlenia v období lužickej kultúry, v laténskej fáze púchovskej kultúry a vo včasnom stredoveku. Jediný črep z lokality z obdobia vrcholného stredoveku z 12.–13. stor., asi dokumentuje len jednorazovú aktivitu a nie trvalejšie osídlenie, ktoré je známe zo susedného vrchu Hradisko, s Veľkým vrchom spojeného horským sedlom.

Prieskum detektorom kovov sa uskutočnil systematickým prehliadaním jedenástich plôch vytyčených v rôznych častiach hradiska. Nálezy sa získavali z povrchovej sypkej vrstvy lesnej pôdy. Časť z nich ležala priamo na povrchu pod lístím, niekedy zhromaždené na jednom mieste. Išlo o odhodené predmety, o ktoré nemali vykrádači lokality záujem. Pozostatkom aktivít ilegálnych hľadačov sú aj mnohé výkopy roztrúsené na ploche hradiska.

Spomedzi železných predmetov možno vyčleniť dve skupiny. Jednu tvoria rôzne zlomky bez väčšej vypovedacej hodnoty a také výrobky, ktoré nemožno chronologicky bližšie zaradiť, ale určite sú pozostatkom z doby existencie púchovskej kultúry alebo z veľkomoravského obdobia. K nim patria predovšetkým kované klnice, kramličky (obr. 31: 11), nože a šidlá (obr. 31: 4, 5), troska a kováčsky polotovar. Do druhej skupiny sú zaradené chronologicky citlivé nálezy. Fragment železnej spony s pásikovým lúčikom (obr. 31: 6) nájdený na akropole potvrdzuje osídlenie v laténskej fáze púchovskej kultúry. Analogické spony sú známe aj z iných nálezísk danej kultúry (*Pieta 1982*, tab. I: 8, 10, 11, 13) a jedna sa našla aj priamo na Veľkom vrchu (*Pieta 1982*, tab. I: 9). Z východného cípu podhradia pochádza hrot šípa s ulomenou tuľajkou (obr. 31: 3), ktorý mal pôvodne dve krídelká (druhé skorodovalo, svedčí o tom zvyšok jadra kovu), taktiež majúci analógie v prostredí púchovskej kultúry (*Pieta 2008*, obr. 125). Zo včasnostredovekých predmetov si zasluhuje pozornosť predovšetkým vonkajšie uško bočnice zubadla z veľkomoravského obdobia (obr. 31: 13). Nepočetné nálezy zo Slovenska sú všetky z hradísk: v Bojnjej sa našli dva exempláre (*Pieta/Ruttokay 2007*, obr. 3: 10, 12), podobne aj v Pobeďime a jeden je z Vyšného Kubína (*Turčan 2004*, obr. 2: 6). Najbližšou analógiou je ale zubadlo zo Zemianskeho Podhradia s takmer identickou výzdobou krčka a ramien vonkajšieho uška bočnice (*Kolník 1999*, obr. 3). K významným artefaktom tohto obdobia, patriacim do 9.–10. stor. (*Rzeźnik 2006*), radíme aj nález sliezskej misky (obr. 31: 14). Ide už o druhý exemplár z Veľkého vrchu, prvý pochádza z nelegálne vykopaného depotu uloženého v Kysuckom múzeu (*Majerčíková 2013*, 26, 32). Vzhľadom na typologickú charakteristiku niet pochyb, že so včasnostredovekým osídlením lokality súvisia aj nálezy zvyškov troch kosákov (obr. 31: 1, 2, 12), s priamymi miestnymi analógiami v spomenutom hromadnom náleze (*Majerčíková 2013*, 26, 27, 29) a tiež v depote tezaurovanom v Archeologickom múzeu SNM (*Turčan 2012*, 26, tab. LXIX: 5, 7–10). Z lokality dnes teda poznáme už 11 kosákov. Do tohto časového úseku patrí asi aj nález železných súčastí vedierka (obr. 31: 7–10). Všetky bezpečne včasnostredoveké nálezy pochádzajú z vrcholovej časti hradiska.

Staršie nálezy, prieskumy, výskumy a aj súčasný prieskum poukazujú na koncentráciu osídlenia do vrcholovej časti hradiska. Je pozoruhodné, že z podhradia sa nezískali žiadne črepy. Jeho vyššie položená časť sa nachádza v takom prudkom svahu, že nebola na osídlenie vhodná. Nižšie na miernom svahu sa v minulosti nachádzali polia. Orbou sa časť tunajšieho pôvodného povrchového pôdneho krytu premiestnila, vytvorili sa z nej výrazné medze medzi poľami a taktiež asi tvorí výplň bývalej priekopy nad valom. Preto tu možno očakávať pochovaný horizont s vyššou koncentráciou nálezov. Jediným datovateľným nálezom z podhradia je hrot šípa púchovskej kultúry a v Lombardiniho opise lokality sa uvádza starší nález železného hrotu kopije v polohe Bukovina, čiže v podhradí.

Literatúra

- Bel 2011* – M. Bel: Notitia Hungariae novae historico-geographica. Comitatum ineditorum. Tom. I. Arvensis et Trentsiniensis. Ed. G. Tóth. Budapest 2011.
- Bel 2013* – M. Bel: Trenčianska stolica. Čadca 2013.
- Jánošík/Pieta 2007* – J. Jánošík/K. Pieta: Nález zvonu na hradisku z 9. stor. v Bojnjej. Náčrt histórie včasnostredovekých zvonov. In: K. Pieta/A. Ruttokay/M. Ruttokay (Ed.): Bojná. Hospodárske a politické centrum Nitrianskeho kniežatstva. Nitra 2007, 121–158.
- Kolník 1999* – T. Kolník: Nové pozoruhodné nálezy zo Zemianskeho Podhradia. Štud. Zvesti AÚ SAV 33, 1999, 227–232.
- Kolníková 2000* – E. Kolníková: Napodobovanie keltských „kvinárov pražského typu“ na Slovensku (Mince typu Divinka). Numismatické listy 55, 2000, 80–83.

- Kolníková 2003* – E. Kolníková: Fundmünzen in den latènezeitlichen Burgwällen und anderen Höhenlagen in der Slowakei. *Slovenská archeológia* 51, 2003, 223–246.
- Lombardini 1885* – A. Lombardini: Budatyn. (Doplnok k článku v IV. ročníku „Slov. Pohľadov“ uverejneného.) *Slovenské pohľady* 5, 1885, 524–541.
- Majerčíková 2013* – D. Majerčíková: Hromadný nález poľnohospodárskych nástrojov z hradiska na Veľkom vrchu pri Divinke. *Vlastivedný zborník Považia* 26, 2013, 25–34.
- Moravčík 1976* – J. Moravčík: Ojedinelé archeologické nálezy v oblasti SZ Slovenska. *Vlastivedný zborník Považia* 12, 1976, 5–12.
- Moravčík 1978* – J. Moravčík: Divinka, okres Žilina. In: B. Chropovský (Ed.): *Významné slovanské náleziská na Slovensku*. Bratislava 1978, 58–59.
- Moravčík 1980* – J. Moravčík: Archeologické nálezy v Považskom múzeu v rokoch 1971 – 1975. *Vlastivedný zborník Považia* 14, 1980, 15–63.
- Paráčová/Majerčíková 2013* – A. Paráčová/D. Majerčíková: Osídlenie Horného Považia a možná štruktúra obyvateľstva v 9. – 11. storočí. In: Cyril a Metod a slovanský svet. Zborník z konferencie, Žilina 2013, 14–34.
- Petrovský-Šichman 1957* – A. Petrovský-Šichman: Praveké opevnenie v Divinke. *Študijné zvesti AÚ SAV* 2, 1957, 87–90.
- Petrovský-Šichman 1960* – A. Petrovský-Šichman: Starożytnie umocnienia w Divince koło Żiliny (Słowacja). *Acta Arch. Carpathica* 2, 1960, 135–142.
- Pieta 1982* – K. Pieta: *Die Púchov-Kultur*. Nitra 1982.
- Pieta 2008* – K. Pieta: *Keltské osídlenie Slovenska. Mladšia doba laténska*. Nitra 2008.
- Pieta/Ruttkey 2007* – K. Pieta/A. Ruttkey: Bojná – mocenské a christianizačné centrum Nitrianskeho kniežatstva. *Predbežná správa*. In: K. Pieta/A. Ruttkey/M. Ruttkey (Ed.): *Bojná. Hospodárske a politické centrum Nitrianskeho kniežatstva*. Nitra 2007, 21–70.
- Rzeźnik 2006* – P. Rzeźnik: Problem tezauryzacji mis żelaznych typu śląskiego w świetle studiów źródłoznawczych tzw. skarbów jednorodnych. *Fontes Archaeologici Posnanienses* 42, 2006, 175–225.
- Turčan 2004* – V. Turčan: Nové včasnostredoveké nálezy z Oravy. In: G. Fusek (Zost.): *Zborník na počesť Dariny Bialekovej*. Nitra 2004, 427–431.
- Turčan 2012* – V. Turčan: *Depoty z Bojnej a včasnostredoveké hromadné nálezy železných predmetov uložené v zbierkach SNM-Archeologického múzea*. Bratislava 2012.

UNTERSUCHUNG AUF DEM BURGWALL VEĽKÝ VRCH IN DIVINKA. Divinka (Bez. Žilina), Nationalkulturdenkmal, Flur Veľký vrch, Untersuchung, Burgwall, Lausitzer Kultur, Púchov-Kultur, jüngere Latènezeit, frühes Mittelalter, Großmährische Periode, hohes Mittelalter (12.–13. Jhdt.). Deponierung der Funde: Považské múzeum, Žilina.

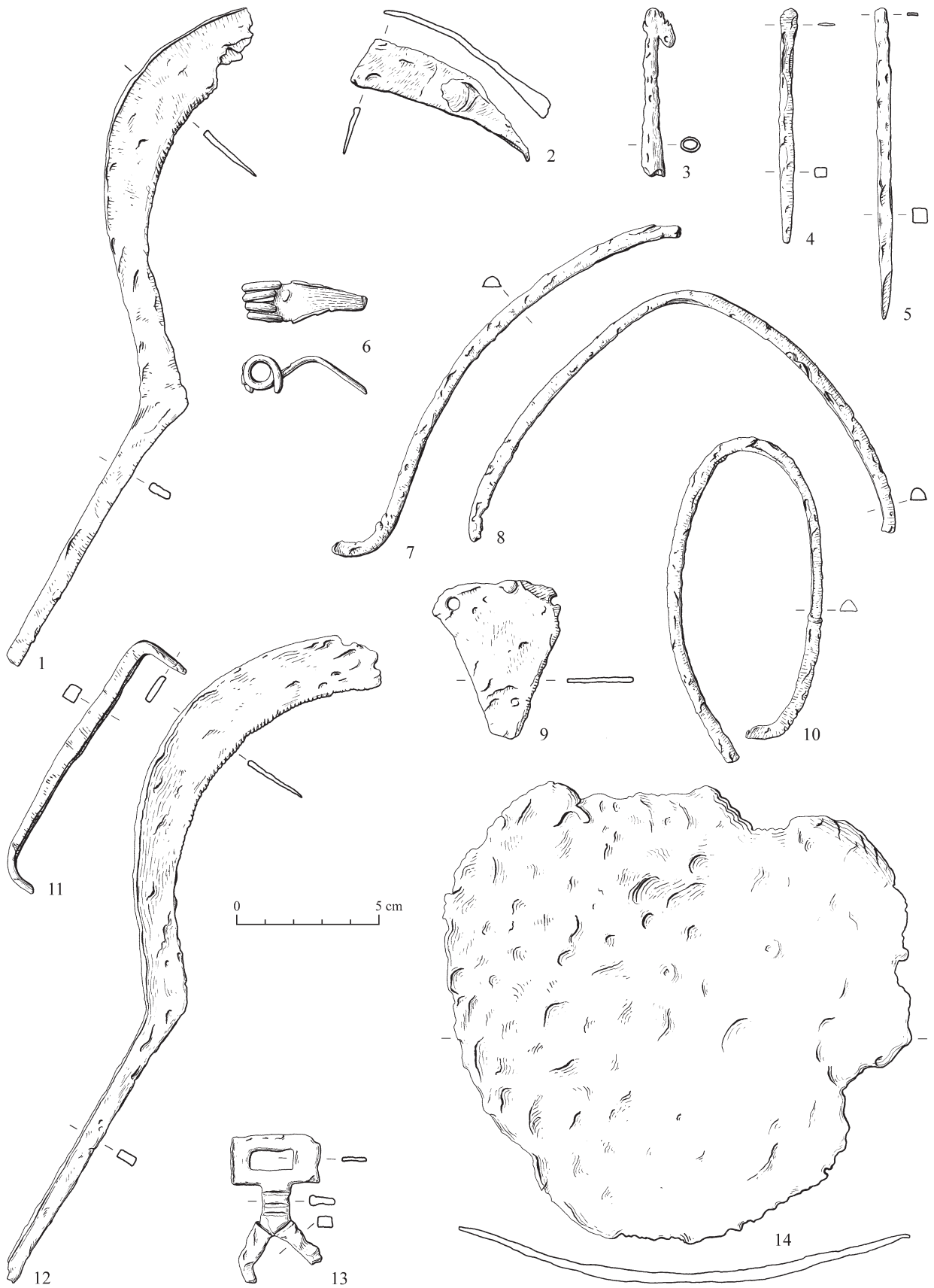
Im Sommer 2013 wurde die systematische Untersuchung des Burgwalls auf Veľký vrch, dem sich über der Gemeinde Divinka im westlichen Teil des Katasters emporragenden Hügel, realisiert. Sein langer enger Rücken, orientiert in Richtung NW-SO, hat auf den entgegengesetzten Enden zwei Gipfel: den westlicheren Veľký vrch, 530,6 m ü. d. M. und den östlicheren Malý vrch, 490,3 m ü. d. M., voneinander 328 m entfernt. Der Giebel des Burgwalls ist mit Wällen, die seinen Gipfelteil abgrenzen, umspannt. Nur im östlichen Teil am Malý vrch befinden sich keine Wälle, da in diesem Raum das Gipfelplateau von Seiten mit sehr steilen Abhängen abgegrenzt und mit einer Felsenwand beendet wird. Im Rahmen des Gipfelteils trennt der innere Wall um die Bodenerhöhung Veľký vrch die Akropolis von dem Rest des Burgwalls. Auf dem nordöstlichen Bergabhang erstreckt sich die befestigte Vorburg. Das gesamte Areal des Burgwalls hat ein Ausmaß von ungefähr 12 ha.

Veľký vrch wird in der Literatur schon seit der ersten Hälfte des 18. Jhdt. erwähnt, die erste Beschreibung des Burgwalls ist aus der zweiten Hälfte des 19. Jhdt. In den 40er und 50er Jahren wurden hier die ersten Oberflächenuntersuchungen durchgeführt, in den Jahren 1972–1973 auch die Feststellungsausgrabungen, durch welche die komplizierte stratigraphische Situation freigelegt und die einzelnen Horizonte der Besiedlung datiert wurden. Mit einer illegalen Detektoren-Aufsuchung wurden Depots von frühmittelalterlichen eisernen Gegenständen gefunden, zwei von ihnen gelangten in den letzten zwei Jahrzehnten in Museen.

Die Untersuchung im Jahr 2013 bestand aus Vermessung der Terrainunebenheiten mit Hilfe von GPS-Gerät, des Oberflächensammelns und der Aufsuchung mit Metalldetektor. Als Resultat der Kartierung ist ein aktueller Plan des Burgwalls, der wie den Verlauf der Wälle, so auch der Straßenkommunikationen, die Lage der Wasserquellen und eine Hügelformation erfasst. Die gegenwärtigen Erkenntnisse wurden mit den Archivmaterialien, älteren Karten und historischen und zeitgenössischen Luftbildfotographien konfrontiert.

Unter den eisernen Gegenständen können zwei Gruppen abgesondert werden. Die erste bilden verschiedene Bruchstücke ohne größeren Aussagewert und solche Erzeugnisse, die man chronologisch näher nicht einreihen kann, jedoch sind Relikte aus der Zeit der Existenz der Púchov-Kultur oder aus der groß-

mährischen Zeit. Zu ihnen gehören insbesondere die geschmiedeten Nägel, die Klammern (Abb. 31: 11), die Messer und die Pfrieme (Abb. 31:4, 5), die Schlacke und das Schmiede-Halbfabrikat. In die zweite Gruppe sind die chronologisch empfindlichen Funde eingereiht. Das Fragment einer eisernen Bandbügel-fibel (Abb. 31: 6) und eine Pfeilspitze (Abb. 31: 3) bestätigen die Besiedlung in der Latène-Phase der Púchov-Kultur. Von den frühmittelalterlichen Gegenständen verdient Aufmerksamkeit vor allem die Außen-Öse der Gebissstange aus der großmährischen Zeit (Abb. 31: 13), eine schlesische Schale (Abb. 31: 14), Reste von drei Sichel (Abb. 31: 1, 2, 12) und wahrscheinlich auch eiserne Bestandteile eines Eimers (Abb. 31: 7–10).



Obr. 31. Divinka (Velký orch). Prieskumom získané železné predmety. (Fusek, 59–62).
 Abb. 31. Divinka (Velký orch). Durch die Untersuchung gewonnene eiserne Gegenstände. (Fusek, 59–62).