

Drevozemné opevnenia v Kysuckej vrchovine¹

Wooden-clay fortifications in Kysuce Highlands

Peter Bednár

Abstract

In this study we deal with the first findings from prehistorical period, discovery of treasure of bronzes in 1972 and occasional findings from urn burial ground discovered already in the first half of the 20th century.

Key words: castle, extended fortification, Medieval Age, Slovakia, Kysuce Highlands

Kľúčové slová: hrad, predsunuté opevnenie, stredovek, Slovensko, Kysucká vrchovina

Opevnenia a opevnené sídla predstavujú atraktívnu skupinu pamiatok, ktorým je venovaná pomerne veľká pozornosť zo strany nielen odborníkov, ale aj laickej verejnosti. Mnohé z nich sú však skryté v lesných porastoch a ich dnešný stav v podobe terénnych nerovností ich často odsunul na okraj záujmu a do zabudnutia. K takýmto pamiatkam patria aj malé drevozemné opevnenia v Kysuckej vrchovine, v katastroch obcí Gbeľany a Kotrčiná Lúčka (obr. 1). Ide o štyri v teréne pomerne málo výrazné pamiatky, umiestnené na vrcholoch kopcov. Tak opevnenia v Gbeľanoch v polohe Hradisko, ako aj v Kotrčinej Lúčke v polohe Hrádok ležia vo vzájomnej tesnej blízkosti.

Na opevnenia v Gbeľanoch (obr. 2; 3) v polohe Hradisko upozornil už v 70. rokoch 20. storočia J. Moravčík.² Na vrchole kopca sa tu rozprestiera na ploche 0,16 ha malý opevnený areál, chránený priekopou a valom, prípadne hradbou

¹ Príspevok vznikol vďaka podpore Agentúry na podporu výskumu a vývoja na základe Zmluvy č. APVV-15-0330 v rámci projektu „Človek a krajina na Kysuciach a priľahlom Považí v stredoveku a na začiatku novoveku“.

² MORAVČÍK, J.: Stredoveké opevnenie v Kotrčinej Lúčke. In: *Archeologické výskumy a nálezy na Slovensku v roku 1976*. Nitra: Archeologický ústav SAV 1977, s. 188; MORAVČÍK, J.: Archeologické nálezy v Považskom múzeu v rokoch 1971 – 1975. In: *Vlastivedný zborník Považia XIV*. Martin: Považské múzeum 1980, s. 31 – 34; MORAVČÍK, J.: Výsledky zisťovacích a záchranných výskumov Považského múzea v Žiline. In: *Archeologické výskumy a nálezy na Slovensku v roku 1980*. Nitra: Archeologický ústav SAV 1981, s. 179; MORAVČÍK, J.: Najstaršie osídlenie obcí v okolí Vodného diela Žilina od staršej doby kamennej po stredovek. In: *Vlastivedný zborník Považia XX*. Žilina: Považské múzeum 2000, s. 139 – 141.

z nasucho kladených kameňov. Opevnenie má kvapkovitý pôdorys orientovaný v smere severozápad – juhovýchod. Je približne 60 m dlhé a 35 m široké (v najširšej južnej časti). Okrem priekopy a valu nie sú v ňom viditeľné žiadne zvyšky zástavby. Množstvo prepálenej hliny a kamena naznačuje, že vnútorná zástavba bola buď drevená, alebo drevozemná na kamenných podmurovkách. Prístup do opevnenia viedol pravdepodobne z južnej strany. Z opevnenia pochádzajú nálezy púchovskej kultúry a z vrcholného stredoveku, z 15. storočia.

Severozápadne od neho vo vzdialenosti približne 75 m sa na malom vyvýšenom výbežku nachádza ďalšie menšie opevnenie. To malo oválny pôdorys orientovaný dlhšou osou v smere východ – západ. Bolo 24 m dlhé a 14 m široké. Rovnako ako väčšie opevnenie bol aj tento areál chránený priekopou a valom. Z opevnenia sú známe iba nálezy vrcholnostredovekej keramiky. Leží na jednej z možných prístupových ciest k väčšiemu opevneniu. V juhovýchodnej časti valu a priekopy orientovanej k väčšiemu hrádku je línia fortifikácie prerušená a je pravdepodobné, že sa tu nachádzal vstup do opevneného areálu.³

Z terénnej situácie je zrejmé, že vo vrcholnom stredoveku mohli obe opevnenia existovať súčasne vedľa seba, a že existencia menšieho z nich bola úzko spojená s väčším hrádkom. S obdobnou situáciou sa stretávame v druhej polovici 15. a v 16. storočí pri viacerých hradoch a hrádkoch nielen v Uhorsku. Dominantnú úlohu nepochybne plnil väčší hrádko umiestnený na vrchole kopca. Išlo pravdepodobne o sídlo familiára, či príslušníka rodu Pongrárcovcov, ktorý v tom čase vlastnil Starhradské panstvo. K nemu patril aj kataster Gbelian. Na základe početných analógií pri iných vrcholnostredovekých hradoch interpretujeme menšie opevnenie ako samostatne stojace predsunuté opevnenie tohoto hradu, ktoré malo zabezpečiť jeho ochranu a vyvýšeniny pred ním. Nálezy z hradu svedčia o jeho existencii v druhej polovici 15. storočia, v čase panovania Mateja Korvína. Toto obdobie bolo pomerne nepokojné a poznačili ho nielen kráľovské snahy o potlačenie bratrických posádok a skupín, ale aj vnútropolitické spory uhorskej šľachty a kráľa, či spory medzi jednotlivými šľachtickými rodmi. V tom čase vznikli predsunuté opevnenia pri viacerých uhorských hradoch.⁴

Nejasná je nielen interpretácia, ale aj datovanie opevnení v Kotrčinej Lúčke v polohe Hrádok (obr. 4; 5). Na dvoch nízkych kopcoch oddelených plytkým sedlom na pravom brehu potoka Kotrčina sa povrchovým prieskumom našli dva malé opevnené areály. Od seba boli vzdialené približne 250 – 300 m. O čosi väčšie

³ BEDNÁR, P. – FOTTOVÁ, E.: Terrain und sein Einfluss bei der Baulösung der Burgen der West- und Mittelslowakei. Vorgesobene Burgbefestigungen der West- und Mittelslowakei. In: Durdík, T. (ed.): *Castrum Bene 9. Burg und ihr Bauplatz*. Praha 2006, s. 31 – 32.

⁴ Tamže, s. 23 – 40.

južnejšie opevnenie malo oválny pôdorys dlhšou osou orientovaný v smere východ – západ. Bolo približne 80 m dlhé a 40 m široké a chránila ho priekopa a nízky kamenný val. Severnejšie ležiace opevnenie bolo rovnako orientované a dosahovalo dĺžku približne 70 m a šírku 30 m. Rovnako ako južne ležiace opevnenie ho chránil nízky val a priekopa. Obe opevnenia boli v roku 2005 zamerané a vykonal sa tu povrchový prieskum a prieskum detektorom kovov. Nezískali sa však žiadne nálezy, ktoré by ich umožňovali časovo zaradiť.

Interpretácia i datovanie opevnení v Gbel'anoch je pomerne zrejmé. Ide o opevnenia, ktoré v istom období existovali spoločne popri sebe a navzájom spolu súviseli. Je tiež pravdepodobné, že v prípade väčšieho opevnenia ide o hrad s drevozemným opevnením, ktorý slúžil ako sídlo menšieho šľachtica, s veľkou pravdepodobnosťou familiára vlastníka starhradského panstva. Menšie opevnenie plnilo funkciu predsunutého opevnenia tohto zemepanského hrádka. Najbližším príkladom existencie predsunutého opevnenia je opevnenie v polohe Bašta pri hrade Strečno (obr. 6). To vzniklo v 15., prípadne na začiatku 16. storočia na opačnej strane údolia potoka a chránilo hrad pred ostreľovaním z tejto polohy. Jeho vznik býva spájaný s obliehaním Strečna husitmi v rokoch 1431 – 1434.⁵ Nálezy keramiky z tejto polohy, ktorá bola opustená po požiari, však naznačujú, že opevnenie mohlo existovať aj v druhej polovici 15., či na počiatku 16. storočia.

Existencia takéhoto predsunutého opevnenia je doložená aj v polohe Zámčisko v katastri obce Východná na Liptove (obr. 7). V tesnej blízkosti tu v 15. storočí existovali tri súčasné opevnenia (Východná I – III).⁶ V polohe Strelnica na výbežku horského hrebeňa sa odkryl malý hrad (v pôvodnej publikácii označovaný ako Východná III) s rozmermi 19 x 25 m, chránený na južnej strane strmým svahom a na západnej, severnej a východnej strane drevozemným valom a priekopou. Na protihľej strane údolia bezmenného potoka, vo vzdialenosti asi 330 m, sa v polohe Zámčisko na ostrožnom výbežku odkryl hrad s rozmermi 25 x 17 m, chránený drevozemným opevnením a valom s priekopou. a malým predhradím na severozápadnej strane (Východná I/Zámčisko I). Juhozápadne od neho na výbežku kopca, vo vzdialenosti 80 m od neho ležalo ďalšie opevnenie postavené z kameňa a dreva (Východná II/Zámčisko II) s rozmermi 10 x 8 m. Vnútorňa zástavba sa zistila iba v polohách I a III. Opevnenie II nemalo výraznú vnútornú zástavbu. Všetky tri opevnenia sú nálezmi datované do 15. storočia. Autori výskumu spájajú

⁵ KALMAN, P.: Prieskum vojenského opevnenia v Strečne. In: *Archeologické výskumy a nálezy na Slovensku v roku 1994*. Nitra: Archeologický ústav SAV 1996, s. 104.

⁶ PIETA, K. – GIERTLOVÁ, M.: Zaniknutá dedina Belansko a stredoveké hrádky pri Východnej. In: *Archeologické výskumy a nálezy na Slovensku v roku 1997*. Nitra: Archeologický ústav SAV 1999, s. 134 – 136.

existenciu a zánik opevnení so spormi Petra Komorowského a Pankráca z Liptovského Svätého Mikuláša, ktorým pravdepodobne patrili hrady I a III ⁷ Opevnenie II môžeme interpretovať ako predsunuté opevnenie hradu I a mohlo vzniknúť práve v čase sporov medzi Petrom Komorowským a Pankrácom.

Z hľadiska stavebnej podoby či funkcie poznáme z územia Slovenska aj paralelu, kde predsunuté opevnenie bolo vybudované pri drevozemnom hrade patriacom pravdepodobne menšiemu zemanovi, familiárovi vlastníka panstva a hradu v Divíne. Tu na okraji katastra obce Divín, v polohe Divínsky háj stál v druhej polovici 15. až prvej polovici 16. storočia hrad s drevozemným opevnením, užívaný pravdepodobne niektorým nižšie postaveným šľachticom. Juhovýchodne od neho vo vzdialenosti približne 50 m na svahu pod hradom stálo malé drevozemné opevnenie, s rozmermi 25 x 13 m.⁸ To nepochybne plnilo funkciu predsunutého opevnenia hradu, stojaceho na vrchole kopca.

Ako sme už uviedli, nejasné je datovanie vzniku a interpretácia funkcie opevnení v Kotrčinej Lúčke. Z hľadiska stavebnej podoby môže ísť o opevnenia púchovskej kultúry. Takto hustý výskyt hrádok púchovskej kultúry nie je typický, preto sa domnievame, že pravdepodobnejšia je výstavba a existencia oboch opevnení v neskorom stredoveku. S najväčšou pravdepodobnosťou môže ísť o sídla drobných zemepánov, familiárov vlastníkov starhradského panstva. V priebehu 14. a 15. storočia dochádzalo v Uhorsku k pomerne častému udeľovaniu menších územných lén do užívania nižšej šľachte. Ako najbližší príklad môžeme uviesť udelenie časti územia panstva hradu Starhrad rodu Nedeckých. Na území jedného panstva a často aj jednej dediny vzniklo viaceré menších zemepanských sídel. Najlepším príkladom pre takúto interpretáciu môžeme uviesť už spomenuté zemepanské sídla vo Východnej v polohách Zámčisko a Strelnica. Početné doklady však poznáme aj z iných dedín na Slovensku. Ich vznik by mohol súvisieť s potrebou lepšej správy a využitia tohto územia v neskorom stredoveku. Rovnako však môže ísť aj o paralelu k opevneniam v neďalekých Gbel'anoch, t. j. o vrcholnostredoveké zemepanské sídlo a predsunuté opevnenie, ktoré ho chránilo z prístupnejšej severnej strany.

Obe skupiny drevozemných opevnení sú na začiatku výskumu. Nevyhnutný bude aj sondážny výskum prinajmenšom opevnení v Kotrčinej Lúčke. Ten by

⁷ Tamže.

⁸ BEDNÁR, P. – FOTTOVÁ, E. – GOGOVIÁ, S. – SLIVENSKÁ, Z.: Stredoveké opevnené objekty z Divína. In: *Archeologické výskumy a nálezy na Slovensku v roku 2003*. Nitra: Archeologický ústav SAV 2004, s. 30 – 31; BEDNÁR – FOTTOVÁ: Terrain und sein Einfluss bei der Baulösung der Burgen der West- und Mittelslowakei. Vorgeschoebene Burgbefestigungen der West- und Mittelslowakei, s. 33 – 37, Abb. 10.

umožnil upresnenie datovania i interpretácie oboch objektov. Napriek tomu poukazujú na význam horských oblastí Slovenska pre poznanie pestrej stredovekej sídliskovej štruktúry a vývoja osídlenia severu Slovenska. Ukazujú na výskumný potenciál horských oblastí a regiónu Kysúc.

Zdroje:

- BEDNÁR, P. – FOTTOVÁ, E.: Terrain und sein Einfluss bei der Baulösung der Burgen der West- und Mittelslowakei. Vorgeschobene Burgbefestigungen der West- und Mittelslowakei. In: Durdík, T. (ed.): *Castrum Bene 9. Burg und ihr Bauplatz*. Praha 2006, s. 23 – 40.
- BEDNÁR, P. – FOTTOVÁ, E. – GOGOVIÁ, S. – SLIVENSKÁ, Z.: Stredoveké opevnené objekty z Divína. In: *Archeologické výskumy a nálezy na Slovensku v roku 2003*. Nitra: Archeologický ústav SAV 2004, s. 30 – 31.
- MORAVČÍK, J.: Stredoveké opevnenie v Kotrčinej Lúčke. In: *Archeologické výskumy a nálezy na Slovensku v roku 1976*. Nitra: Archeologický ústav SAV 1977, s. 188.
- MORAVČÍK, J.: Archeologické nálezy v Považskom múzeu v rokoch 1971 – 1975. In: *Vlastivedný zborník Považia XIV*. Martin: Považské múzeum 1980, s. 15 – 63.
- MORAVČÍK, J.: Výsledky zisťovacích a záchranných výskumov Považského múzea v Žiline. In: *Archeologické výskumy a nálezy na Slovensku v roku 1980*. Nitra: Archeologický ústav SAV 1981, s. 179 – 185.
- MORAVČÍK, J.: Najstaršie osídlenie obcí v okolí Vodného diela Žilina od staršej doby kamennej po stredovek. In: *Vlastivedný zborník Považia XX*. Žilina: Považské múzeum 2000, s. 123 – 153.
- KALMAN, P.: Prieskum vojenského opevnenia v Strečne. In: *Archeologické výskumy a nálezy na Slovensku v roku 1994*. Nitra: Archeologický ústav SAV 1996, s. 104.
- PIETA, K. – GIERTLOVÁ, M.: Zaniknutá dedina Belansko a stredoveké hrádky pri Východnej. In: *Archeologické výskumy a nálezy na Slovensku v roku 1997*. Nitra: Archeologický ústav SAV 1999, s. 134 – 136.

Kontakt autora:

PhDr. Peter Bednár CSc., Archeologický ústav SAV, Akademická 2, 949 21 Nitra, e-mail: peter.bednar@savba.sk

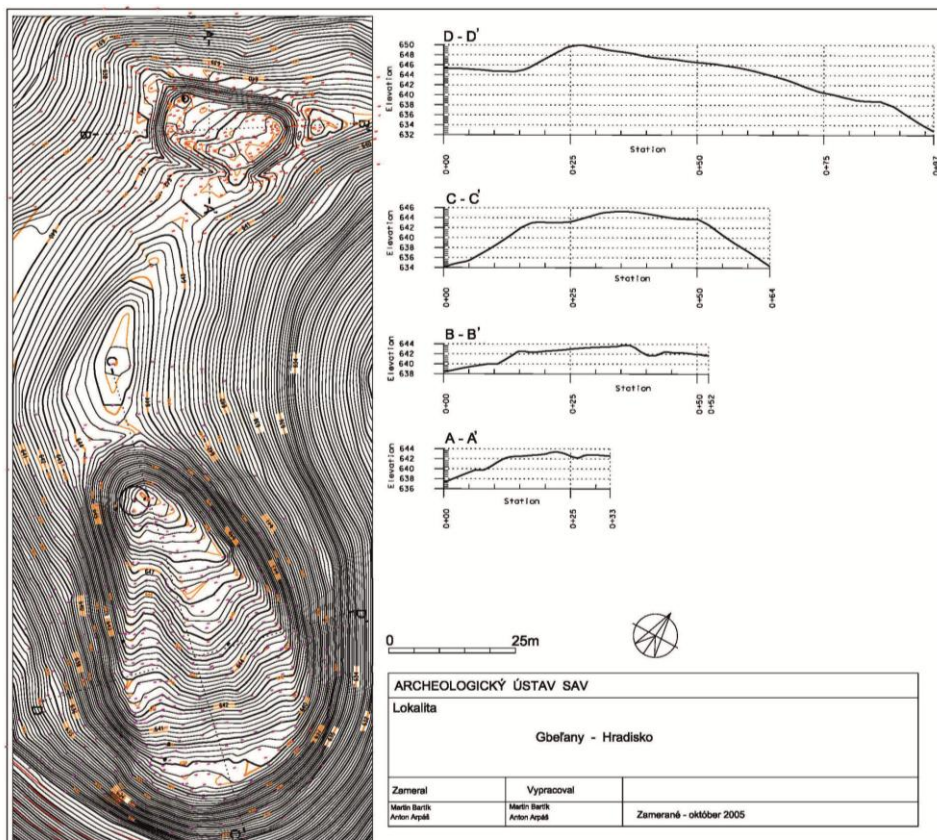
Obrazová príloha



Obr. 1. Výsek zo základnej mapy s vyznačením polôh.

Legenda: 1 – Gbeľany, poloha Hradisko; 2 – Kotrčiná Lúčka, poloha Hrádok.

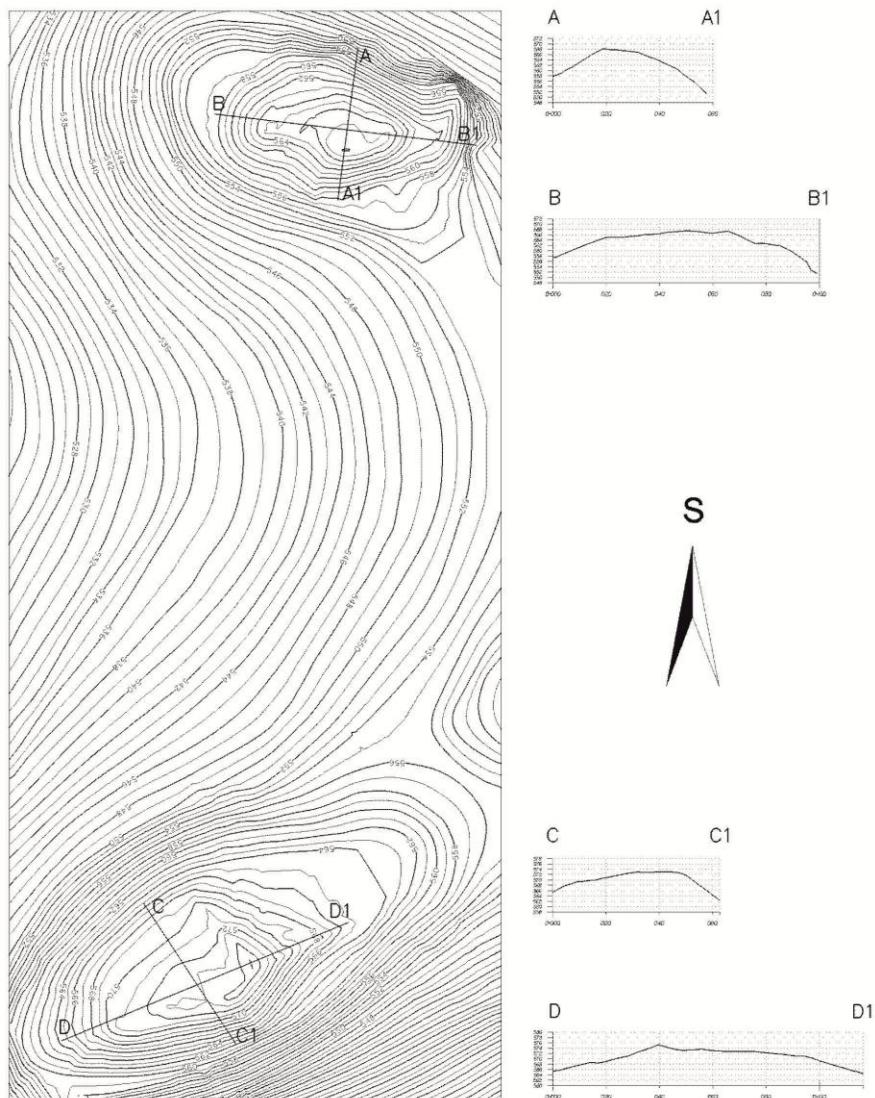
Dostupné na: <https://zbgis.skgeodesy.sk/mkzbgis/sk/zakladna-mapa?bm=zbgis&z=15&c=18.847618,49.233702&sc=n#>



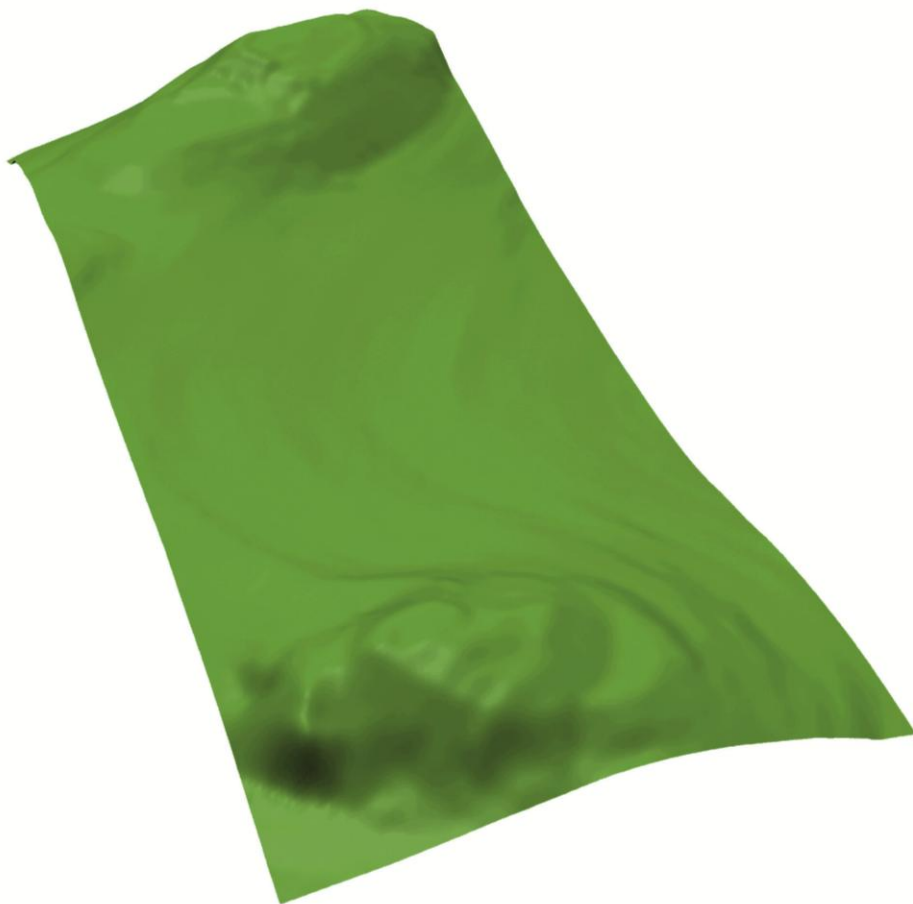
Obr. 2. Gbeľany (okr. Žilina), poloha Hradisko. Geodetické zameranie opevnení (zamerateľ M. Bartík, AÚ SAV Nitra).



Obr. 3. Gbeľany (okr. Žilina), poloha Hradisko. Terénny model a vrstevnicový plán opevnení (zameran M. Bartík, AÚ SAV Nitra).



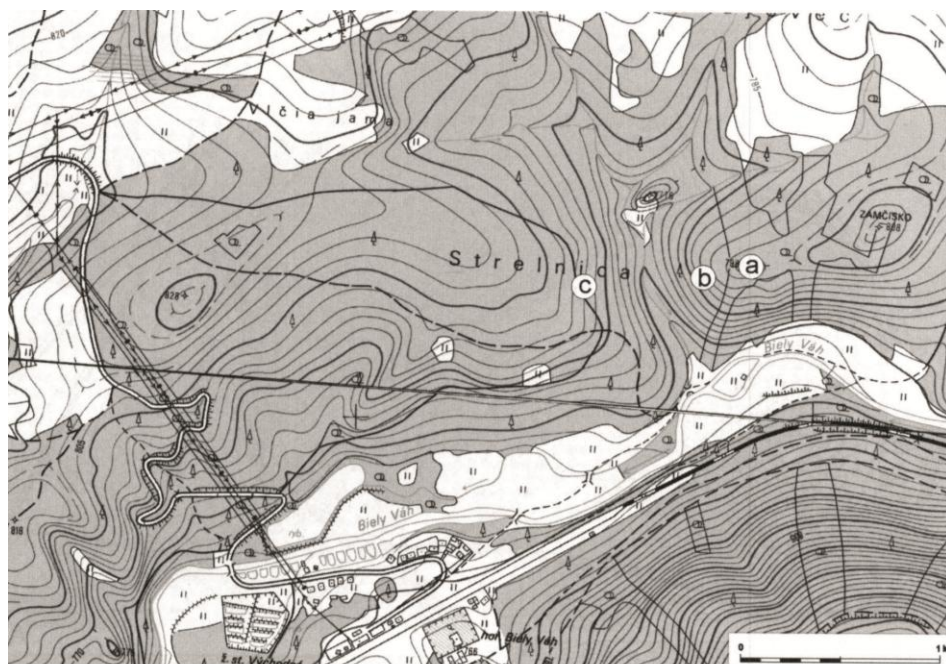
Obr. 4. Kotrčiná Lúčka (okr. Žilina), poloha Hrádok. Geodetické zameranie opevnení (zamerateľ M. Bartík, AÚ SAV Nitra).



Obr. 5. Kotrčiná Lúčka (okr. Žilina), poloha Hrádok. Terény model opevnení, pohľad zo S (zameral M. Bartík, AÚ SAV Nitra).



Obr. 6. Strečno (okr. Žilina). Hrad (a) a predsunuté opevnenie (b) na ortofotomape (zdroj Google Earth) a základnej mape SR (zdroj ZBGIS).



Obr. 7. Východná (okr. Liptovský Mikuláš). Hrad (a, c) a predsunuté opevnenie (b) na výseku zo základnej mapy SR (zdroj ZBGIS). Legenda: a – Východná I/Zámčisko I; b – predsunuté opevnenie Východná II/Zámčisko II; c – Východná III.