

ARCHEOLOGICKÉ NÁLEZY Z OPONICKÉHO HRADU¹

Rozbor nálezov získaných počas sanácie hradu v rokoch 2001–2014
a archeologického výskumu v rokoch 2015–2016

Dominik Repka – Peter Sater – Katarína Šimunková



Kľúčové slová: Oponický hrad, archeologický výskum, keramika, kachlice, kovové nálezy, mince, zvieracie kosti, 13.–17. storočie

Key words: Oponice Castle, archaeological Excavation, Pottery, Tiles, metal Finds, Coins, animal Bones, 13th–17th century

Archaeological Finds from Oponice Castle. Analysis of the finds obtained during the remediation of castle in 2011–2014 and archaeological excavation in 2015–2016

The paper is focused on the analysis of the movable archaeological material from the 13th to 17th century, which was found on the Oponice castle during the archaeological excavations in 2015 and 2016. Excavation carried by the Department of Archaeology of the Philosophical Faculty at the Constantine the Philosopher University in Nitra. Evaluated are as well as unpublished finds obtained at the time of remediation and reconstruction works, which provided at the castle by the Apponiana Citizens Association since 2001. Collection of finds can be typologically divided into nine categories – pottery, stove tiles, ceramic tiles, glass, metal artefacts, coins, a bone object, plaster, and animal bones.

ÚVOD

Oponický hrad sa nachádza asi 2,5 km juhovýchodne od intravilánu obce Oponice, v okrese Topoľčany. Postavený je na oválnom zalesnenom výbežku hlavného hrebeňa pohoria Tribeč, v priemernej nadmorskej výške 333 m a s prevýšením približne 165 m.

Predpokladá sa, že hrad bol postavený v závere 13. stor. Má oválny pôdorys a pozostáva z troch hlavných častí, horného, dolného hradu a predhradia/predhradí. Horný hrad, ktorý predstavuje najstaršiu časť, má nepravidelný oválny pôdorys s rozlohou 23 x 20 m a obkolesuje ho hradbový múr I. Jeho súčasťou je mierne vysunutá valcovitá útočištná veža miestami nepravidelného kruhového pôdorysu s priemerom 8,5 x 8,9 m. V západnej časti sa na vežu napája menší obytný trakt (juhozápadný palác I a severovýchodný palác II; obr. 1; 2). Na základe kresbových a fotografických vyobrazení z 19. a 20. stor. (Bóna/Plaček/Lukačka 1998, 23; Plaček/Bóna 2007, 219, obr. 298) možno usudzovať, že veža dosahovala pôvodne výšku približne 20 m.

Priestor okolo horného hradu zaberá dolný hrad. Táto časť pozostáva z hradbového múru II (hrúbka asi 1,55 m) a delovej bašty nazývanej Tereš, ktorá sa napája na juhovýchodný obytný trakt (juhozápadný palác IV). Bašta má trištvrté kruhový pôdorys s priemerom 15 m. Ďalší palác, III severovýchodný (26 x 14 m), bol vybudovaný v severovýchodnej časti dolného hradu. Dosiaľ čiastočne je preskúmaná juhovýchodná časť Oponického hradu, kde sa nachádza pozostatok hospodárskej budovy a ďalších priestorov, zatiaľ bez známej funkcie (obr. 1; 2).

Vo východnej a západnej časti hradbového múru II sa na vonkajšej strane nachádza priekopa a za ňou predhradie. Vo východnej časti je predhradie tvorené viacnásobným obranným systémom pozostávajúcim z predsunutých terás, kde bolo zrejme vybudované drevozemné (bastiónové?) opevnenie s ďalšou priekopou a valom s rondelom – sypaná bašta pre delá (obr. 2; Bóna/Plaček/Lukačka 1998, 19–23; Plaček/Bóna 2007, 219, 220).

¹ Práca vznikla s podporou grantového projektu 1/0208/15 agentúry VEGA, Človek a hory v priebehu času – od pravekých hradísk k stredovekým hradom.



Obr. 1. Oponický hrad. Letecká snímka z roku 2016. Foto D. Repka.

TERÉNNE AKTIVITY NA HRADE

Činnosť archeológov je na hrade známa od roku 1981, kedy tu bol uskutočnený prvý archeologický prieskum. Počas neho bola nájdená keramika datovaná už do obdobia 12. až polovice 13. stor. (*Ruttkay 1989, 350*), t. j. ešte pred predpokladanou výstavbou samotného hradu v závere 13. stor. Predmetné nálezy však neboli nikdy publikované.

Ďalšie hnutelné nálezy, vo forme gotických a renesančných kachlíc, boli získané počas povrchového zberu archeologického krúžku Tip-Top zo Sale v roku 2002 a publikované v roku 2011 (*Bielich 2011*).

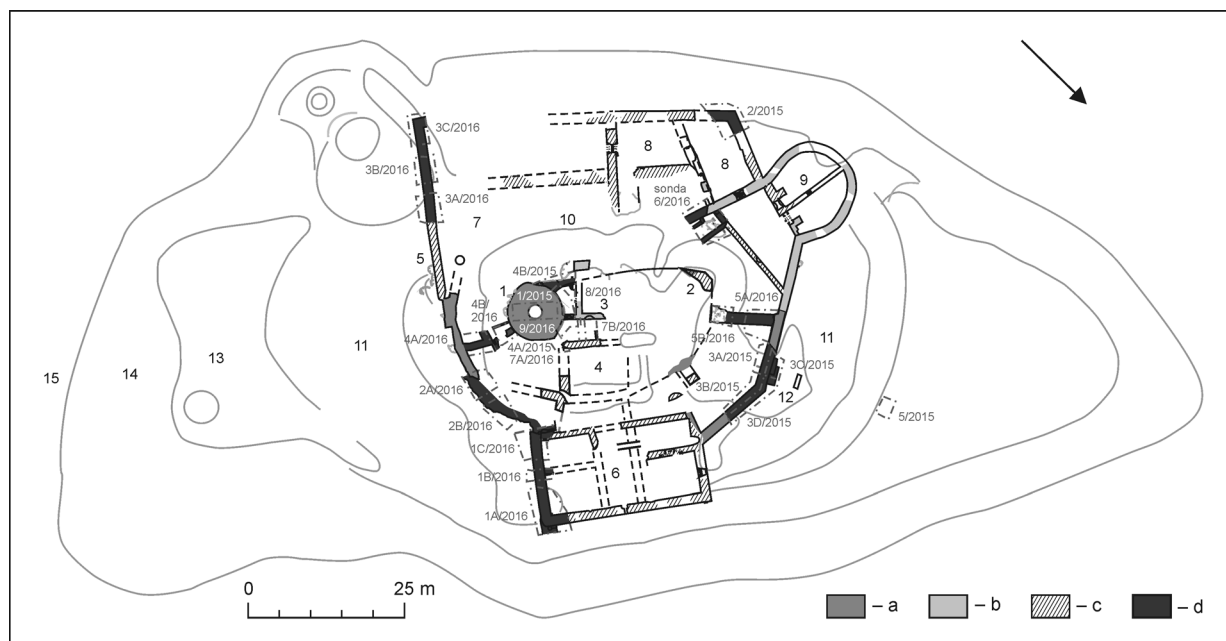
V roku 2008 realizoval na hrade výskum Archeologický ústav SAV v Nitre. Jednou sondou bola preskúmaná východná časť interiéru delovej bašty Tereš (obr. 2: 9; *Bielich 2011; 2012*). Počas výskumu bol zistený nálezový materiál pozostávajúci z keramiky, kachlíc a klincov, datovaný do záveru 16. až prvej polovice 17. stor. Z uvedených nálezov bola publikovaná časť neskororenesančných kachlíc (*Bielich 2012*).

Najnovší výskum realizuje na hrade od roku 2015 Katedra archeológie, Filozofickej fakulty, Univerzity Konštantína Filozofa v Nitre. Ide o systematický výskum vyvolaný plánovanou pamiatkovou obnovou hradu. Počas prvej výskumnej sezóny z roku 2015 bol čiastočne preskúmaný interié (sonda 1/2015) a exteriér útočistickej veže (sondy 4A a 4B/2015), juhozápadné nárožie juhozápadného paláca IV (sonda 2/2015) a severozápadný úsek priekopy I, hradbového múru II a hradného nádvorja, kde bol predpokladaný hlavný vstup do hradu (sondy 3A–3D/2015; obr. 2).

V roku 2016 sa podarilo doskúmať interié (sonda 9/2016) a exteriér (sondy 4A, 4B/2016, 7A, 7B/2016, 8/2016) útočistickej veže. Počas druhej výskumnej sezóny bola skúmaná aj východná časť hradu, konkr. východný úsek hradbového múru II (sondy 2A, 2B/2016 a 3A–3C/2016). V severovýchodnej časti hradu sa uvedený úsek hradbového múru II napájal na deštruovaný juhovýchodný múr neskororenesančného severovýchodného paláca III. Priebeh tohto múru bol preskúmaný sondami 1A–1C/2016. V západnej časti hradu sa výskum zameril na odkrytie prahu a celej dochovanej časti ostenia dverného otvoru v západnom krídle renesančného juhozápadného paláca IV (sonda 6/2016) a priečného múru v severozápadnej časti hradného nádvorja (sondy 5A/2016 a 5B/2016; obr. 2).²

Ďalšie terénne aktivity, počas ktorých boli získané ojedinelé nálezy, súvisia so sanačnými a rekonštrukčnými prácami. Tie zabezpečuje od roku 2001 občianske združenie Apponiana.

² Podrobnejší popis a rozbor nálezových situácií pozri *Repka/Sater, v tlači*.



Obr. 2. Oponický hrad. Pôdorys s vyznačenými archeologickými sondami z rokov 2015 a 2016. 1 – útočištná veža; 2 – hradbový múr I; 3 – juhozápadný palác I; 4 – severovýchodný palác II; 5 – hradbový múr II; 6 – severovýchodný palác III; 7 – hospodársky objekt; 8 – juhozápadný palác IV; 9 – delová bašta Tereš; 10 – hradné nádvorie; 11 – priekopa I; 12 – mostový pilier; 13 – bastión; 14 – priekopa II, 15 – val. Legenda: a – gotické murivo; b – ranorenesančné murivo; c – neskororenesančné murivo; d – murivo zistené počas archeologických výskumov v rokoch 2015 a 2016 (plán hradu upravený a doplnený podľa Plaček/Bóna 2007, 218, obr. 297).

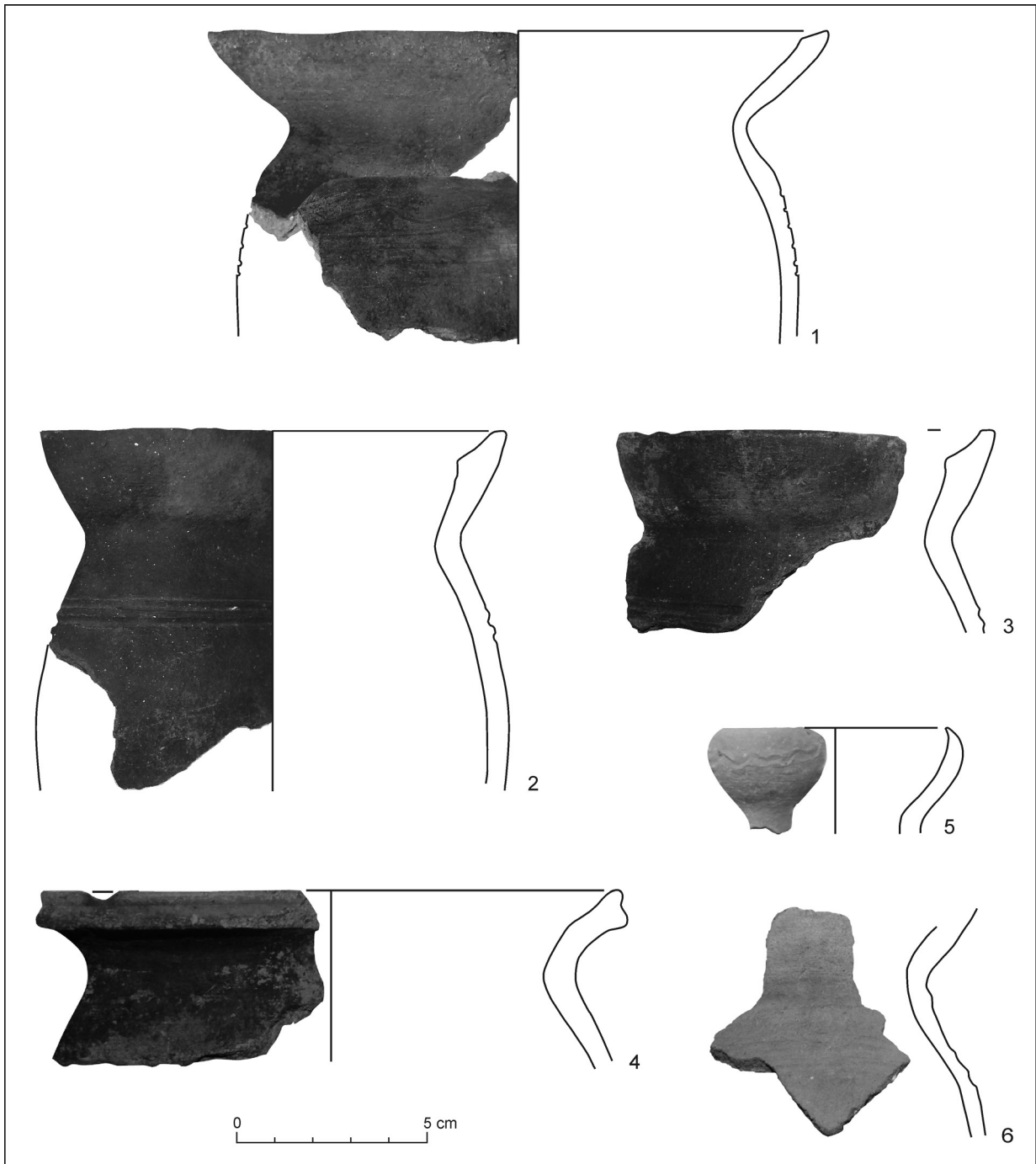
Rozbor archeologických nálezov

Analyzované nálezy boli získané počas archeologického výskumu v rokoch 2015 (1 204 ks) a 2016 (3 057 ks). Zahnuté sú tu aj predmety, ktoré sa našli počas sanačných a rekonštrukčných prác (254 ks kachlíc, železná podkova, dve mince, omietka). Tieto artefakty sa nachádzali buď priamo na povrchu, alebo vo vrchnej vrstve tvorenej predovšetkým deštrukciou hradných múrov. Uvedený nálezový súbor možno druhovo rozdeliť do deviatich kategórií, v rámci ktorých sú nálezy nižšie spracované a hodnotené.

Keramika

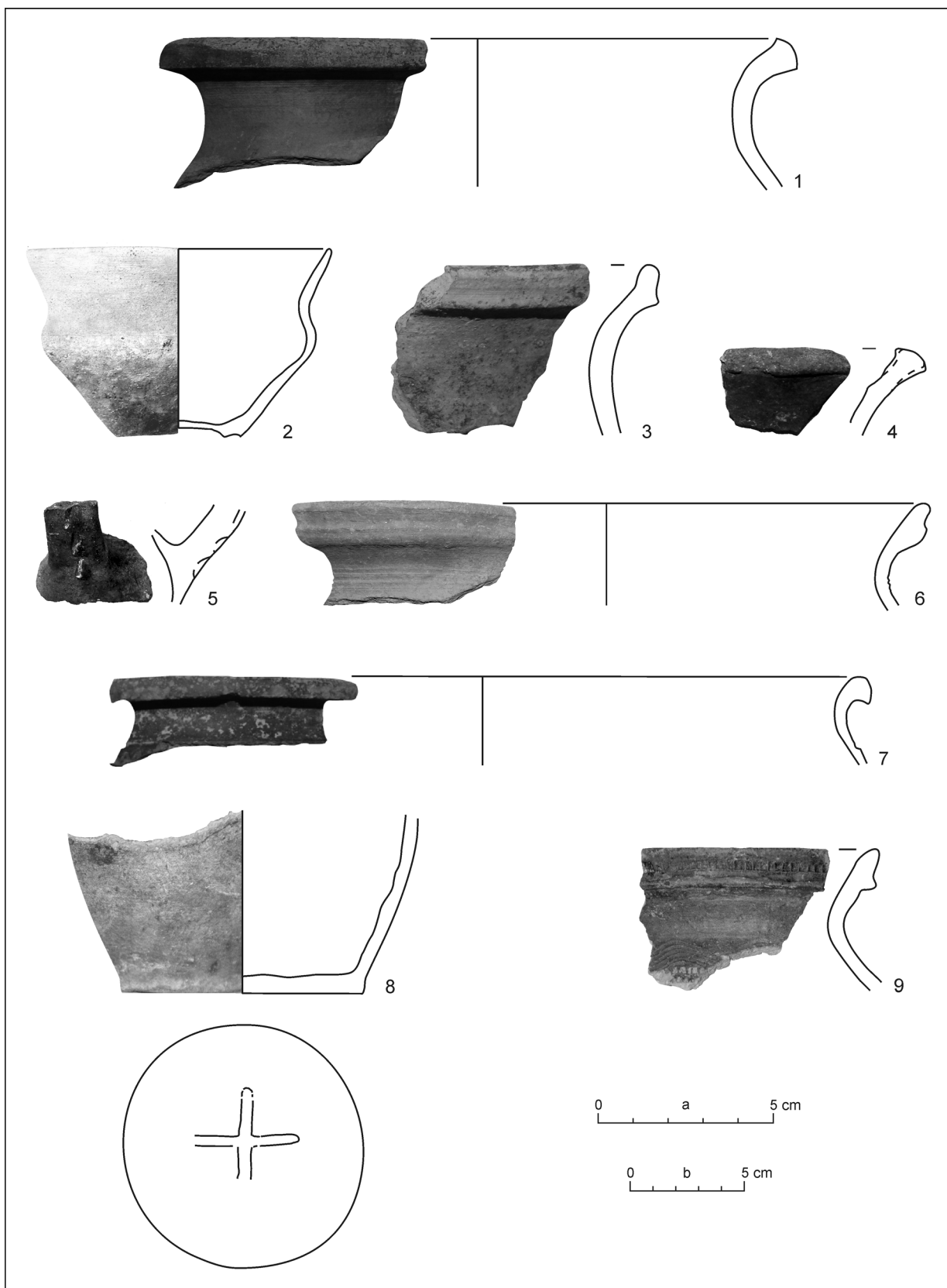
S počtom 2818 ks predstavuje najpočetnejší druh nálezového materiálu keramika. Najstaršie keramické nálezy možno zaradiť do druhej polovice 13. stor. Zistené boli v prepálenej kultúrnej vrstve z dna interiéru útočištnej veže (sonda 9/2016). Ojedinelé nálezy sú známe aj z úrovne hlinitých, resp. hlinito-maltových podláh v sondách 7A/2016, 7B/2016 a 8/2016. Ide o fragmenty hrncovitých nádob s pomerne ostro nasadeným ústím a okrajom s rozšírenou a prežliabnutou vrchnou plochou (obr. 3: 1–3) alebo exempláre s mierne vyhnutým ústím a prežliabnutou vrchnou hranou okraja (obr. 3: 4). Do tohto obdobia možno zaradiť aj fragment ústia fľašovitej nádoby s prištipnutým okrajom (obr. 3: 5). Na keramike možno pozorovať stopy po obtáčaní na ručnom hrnčiarском kruhu a redukčnom výpale, ktorý sa v tomto prípade prejavil tmavou až čiernou farbou povrchu. Na vonkajšej stene sa objavuje pre toto obdobie typická výzdoba vo forme rytých obežných línií/žliabkov (obr. 3: 1–3) a vlnoviek (obr. 3: 2, 5, 6). Uvedenú časť nálezov keramiky možno porovnať s horizontom keramiky z druhej polovice 13. stor., ako ho vyčlenil na území juhozápadného Slovenska M. Ruttkay (1995, 565–568, obr. 4). Vhodné analógie sú známe aj z výskumu Topoľčianskeho hradu (Wiedermann 2015, 125, obr. 133: 25, 26) či sídliska v Beckove, kde sa našla aj napodobenina fenigu Přemysla Otakara II. (1251–1276; Hanuliak 2007, 343, 344, 346, obr. 7: 1, 4, 5, 6; 8: 2).

Do obdobia 14. a 15. stor. možno zaradiť keramiku z troch keramických okruhov (farebná, biela maľovaná a sivá keramika), ako ich na území Slovenska vyčlenil J. Hoššo (1983, 220, obr. 1). Najviac zastúpená je keramika s farebným črepom vypalovaná v redukčnej aj oxidačnej atmosfére. Z tvarového hľadiska

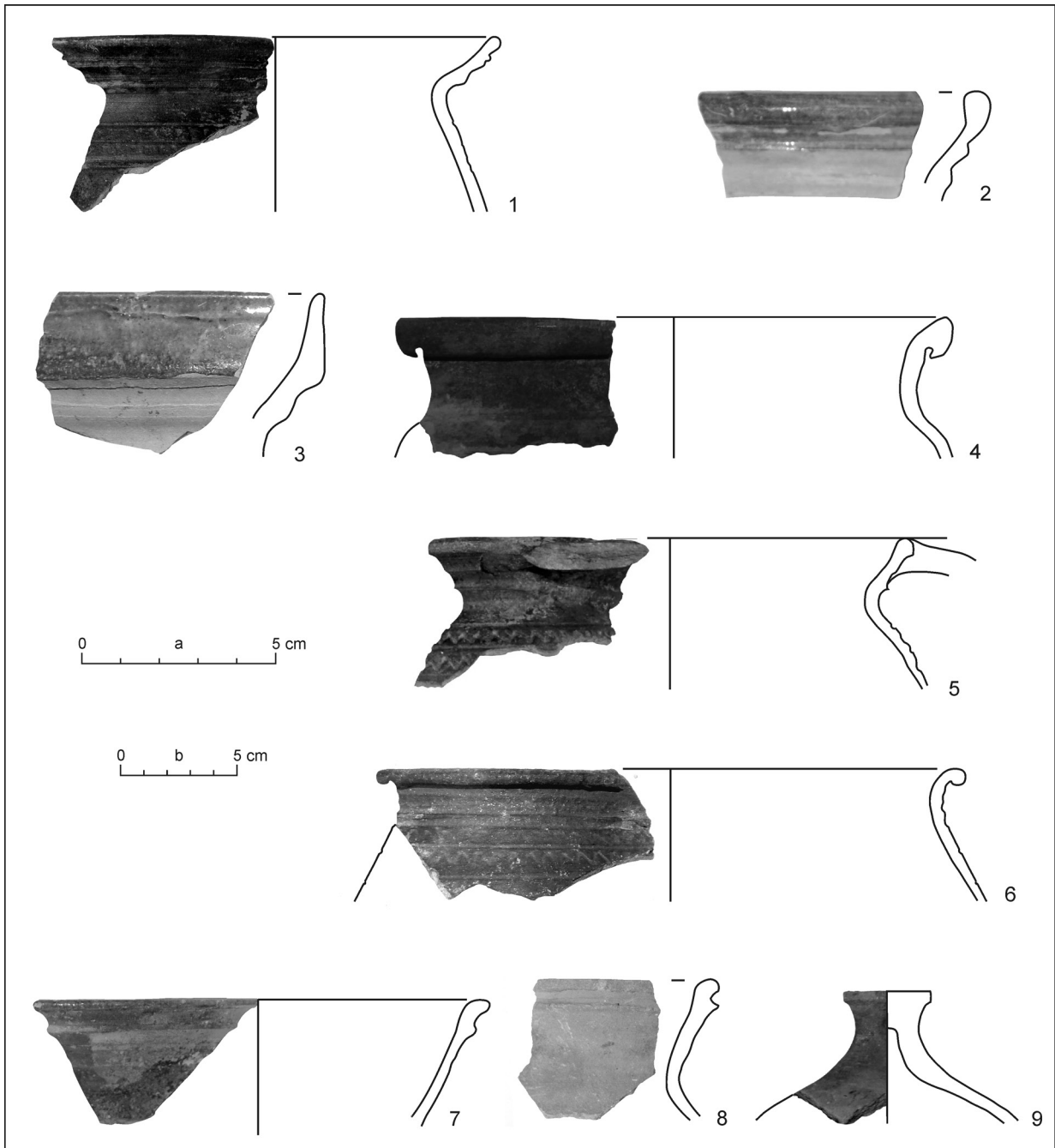


Obr. 3. Oponický hrad. Výber nálezov keramiky z druhej polovice 13. stor. 1, 2 – sonda 9/2016; 3 – sonda 8/2016; 4 – sonda 7A/2016; 5, 6 – sonda 7B/2016. Foto D. Repka, kresba D. Repka, D. Zeleňáková.

sem možno zaradiť hrncovité nádoby s plynule nasadeným a predĺženým ústím a kolmo zrezaným rímsovitým okrajom s prežliabnutou hranou (obr. 4: 3, 6). Z obdobia 15. stor. sú známe hrncovité nádoby s lievikovito roztvoreným ústím a rozšíreným kuželovito zrezaným okrajom (obr. 4: 1, 4). Do uvedeného časového úseku možno zaradiť aj niektoré exempláre s ovaleným okrajom (obr. 4: 7). Uvedené tvary sú dobre doložené v nálezovom súbore z Partizánskeho-Šimonovanoch, Branča-Veľkej Vsi (*Ruttkay 1995*, 569, 574, 575, 576, obr. 5, 10–12). K fragmentu ústia, nájdeného vo vrstve sute v sonde 2B/2016 (obr. 4: 6), predstavuje dobrú analógiu hrniec s rímsovitým okrajom zo Šurian, ktorý obsahoval mince uložené pravdepodobne medzi rokmi 1433–1434 (*Kujovský/Hunka 1990*).

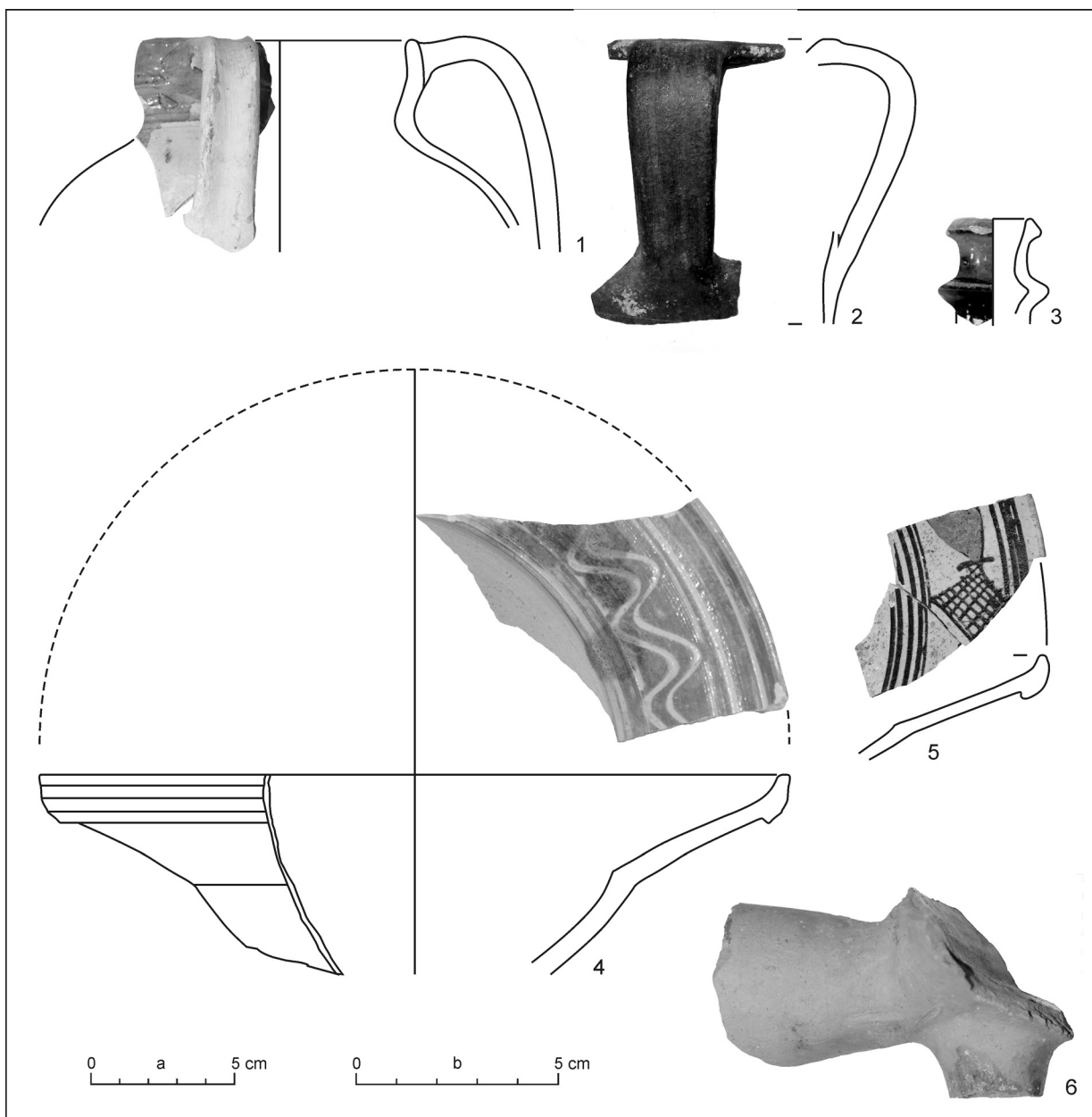


Obr. 4. Oponický hrad. Výber nálezov keramiky zo 14.–15. stor. 1 – kontrolný blok medzi sondami 1C/2016 a 2A/2016; 2, 5 – sonda 7B/2016; 3, 6 – sonda 2B/2016; 4 – sonda 1C/2016; 7 – sonda 5/2015; 8, 9 – sonda 3A/2015. Mierka: a – 1–4, 6, 7, 9; b – 5, 8. Foto D. Repka, kresba D. Repka, D. Zeleňáková.



Obr. 5. Oponický hrad. Výber nálezov keramiky zo 16.–17. stor. 1, 2, 7, 8 – sonda 3A/2015; 3 – kontrolný blok medzi sondami 1C/2016 a 2A/2016; 4 – sonda 5A/2016; 5, 9 – kontrolný blok medzi sondami 5A/2016 a 5B/2016; 6 – sonda 7B/2016. Mierka: a – 1–6, 9; b – 7, 8. Foto D. Repka, kresba D. Repka, D. Zeleňáková.

Z územia výskytu bielej maľovanej keramiky, ako sú regióny Gemer, Novohrad a Hont, pochádza pravdepodobne kompletne zachovaná šálka vyrobená zo svetlých (bielych) ílov (obr. 4: 2). Ide o hlbšiu misovitú nádobu so široko roztvoreným lievikovitým hrdlom a naznačenou vydutinou tela, aké sa vyskytujú na uvedenom území v priebehu 14. stor. (porovnaj *Hoššo 1985*, 235, 238, 239, 252, obr. 2: 9; 5: 2). Rovnako možno datovať aj fragment z tela a pásikového uška sivého džbánu so šikmými, pod sebou umiestnenými zárezmi (obr. 4: 5). Uvedená „kolkovaná“ výzdoba úch džbánu sa pomerne často objavuje v danom období v okolí Bratislavy (napr. *Polla 1979*, 182, obr. 97; *Vallašek 1970*, 282, 292, tab. II: 2, 5; XII: 3) a susednom Rakúsku (napr. *Cech 1987*, 191, 192, 263, 265, 268, tab. 59: C25; 61: C34; 64: C48; *Felgenhauer-Schmiedt 1977*, 314, tab. 27: 5).



Obr. 6. Oponický hrad. Výber nálezov keramiky zo 16.–17. stor. 1, 6 – sonda 3A/2015; 2 – sonda 7B/2016; 3 – sonda 7A/2016; 4 – sonda 1/2015; 5 – sonda 4B/2016. Mierka: a – 1, 2, 6; b – 3–5. Foto a kresba D. Repka.

Na nádobách zaradených do 14. a 15. stor. možno pozorovať spôsob modelovania vo forme vytáčania na nožnom hrnčiarском kruhu. Nádobý boli z kruhu strhávané, čo potvrdzujú aj dna s aplikovanou plastickou značkou v tvare kríža (obr. 4: 8). Vo výzdobe sa objavujú jednoduché ryté obežné žliabky (obr. 4: 6).

Najmladšie a najpočetnejšie nálezy pochádzajú z horizontu 16.–17. stor. Zastúpené sú hrncovité nádoby s pásovými uchami (obr. 5: 5), ako aj bez nich. Objavujú sa jednoduché formy okrajov, t. j. jednoducho zaoblené či kuželovito zrezané. Často sa nachádzajú aj varianty nahor vyťahnutých okrajov, od nižších až po výrazne predĺžené okraje, ktoré sú na vrchnej ploche jednoducho zaoblené a v spodnej časti doplnené jedným alebo viacerými horizontálnymi plastickými rebierkami (obr. 5: 1, 2, 5, 7, 8). Ďalšiu skupinu predstavujú zosilnené a ovalené okraje (obr. 5: 4, 6). V niektorých prípadoch je pod týmito okrajmi umiestnené jedno či viacero plastických rebierok. K tvarovo vyvinutejším patria tzv. manžetové okraje (obr. 5: 3).

Častým tvarom sú aj džbány s pásikovými uchami (obr. 6: 1, 2), ktoré však v prípade absencie hrdla a okraja nie je možné vo väčšine prípadov odlišiť od hrncov. Na džbánoch z Oponického hradu sa objavujú buď jednoducho vyhnuté a zaoblené okraje tvarované do podoby okružia, či zatiahnuté smerom do vnútra nádoby (obr. 6: 1). K prechodnému typu medzi fľašami a džbánmi možno jednoznačne priradiť fragment okraja (obr. 6: 3). Ide o tvar s výrazne zúženým ústím, prostredníctvom vťahnutia okraja do vnútra nádoby. Tento druh stolovej keramiky je nazývaný aj „sova“ (Hoššo 1985, 240). Obdobné nálezy z regiónov Gemer, Novohrad a Hont datuje J. Hoššo (1985, 257) najneskôr do záveru 15., resp. predovšetkým do nasledujúceho 16. stor.

Početné zastúpenie v nálezovom súbore majú plytšie taniere s esovite profilovanými stenami, ktoré sú vo väčšine prípadov na vnútornej strane bohato zdobené maľovaním (obr. 6: 4, 5). Výskyt tanierov je na Slovensku doložený predovšetkým od včasného novoveku, t. j. od polovice 16. stor. (Hoššo 2004, 570).

Na základe nálezov nožičiek a tuľajkovitých rúčok možno identifikovať aj panvice – trojnožky (obr. 6: 6). S ich výskytom sa na území Slovenska stretávame už od 2. polovice 15. stor., avšak omnoho častejšie až v období novoveku (Hoššo 1983, 219, 220), pričom sa ukazuje, že chronologicky citlivým prvkom je dĺžka nožičiek, ktoré sa postupom času predlžujú (Španihel 2014, 150).

V nálezovom súbore boli v ojedinelých prípadoch rozpoznané aj fragmenty pochádzajúce z kónických pokrievok s gombikovými úchytmi (obr. 5: 9). Jedným fragmentom z ústia nádoby je zastúpená aj hrubostenná zásobnicová nádoba s vodorovne zrezaným a rozšíreným okrajom do vonkajšej aj vnútornej strany. Podobný exemplár pochádza napr. z Topoľčianskeho hradu, kde je datovaný do obdobia záveru 15. až začiatku 16. stor. (Wiedermann 2015, 62, 125, obr. 75: 1; 133).

Na fragmentoch keramických nádob zo 16.–17. stor. možno z technologického hľadiska pozorovať jasné stopy po vytáčaní na rýchlo rotujúcom nožnom kruhu (predovšetkým malá hrúbka črepu či plytké, pravidelné zvlnenie vnútornej steny nádob). Po ich vytočení boli z hrnčiarskeho kruhu zrezávané, čoho dokladom sú pravidelné jemné línie na spodnej strane dnu. Výpal keramiky nie je jednotný. Vyskytujú sa exempláre s oxidačným výpalom so sfarbením do tehlovočervenej farby, ako aj redukčne pálená keramika s hnedou, sivou a čiernou farbou povrchu. Popri farebnej keramike je v nálezovom súbore zastúpená aj biela keramika, t. j. nádoby vyrobené zo svetlých ílov (obr. 6: 1). Časť keramických nálezov má povrch upravený pomocou glazúry rôznych odtieňov, predovšetkým v zelenej (obr. 5: 2; 6: 3), hnedej (obr. 5: 3; 6: 1) a žltej farbe. Väčšinové zastúpenie má však v nálezovom súbore neglazovaná keramika. Tento stav je pozorovaný aj na iných lokalitách s nálezmi novovekej keramiky, práve zo 16.–17. stor. (napr. Beljak a kol. 2014, 209; Bielich/Elgyütt 2015, 605).

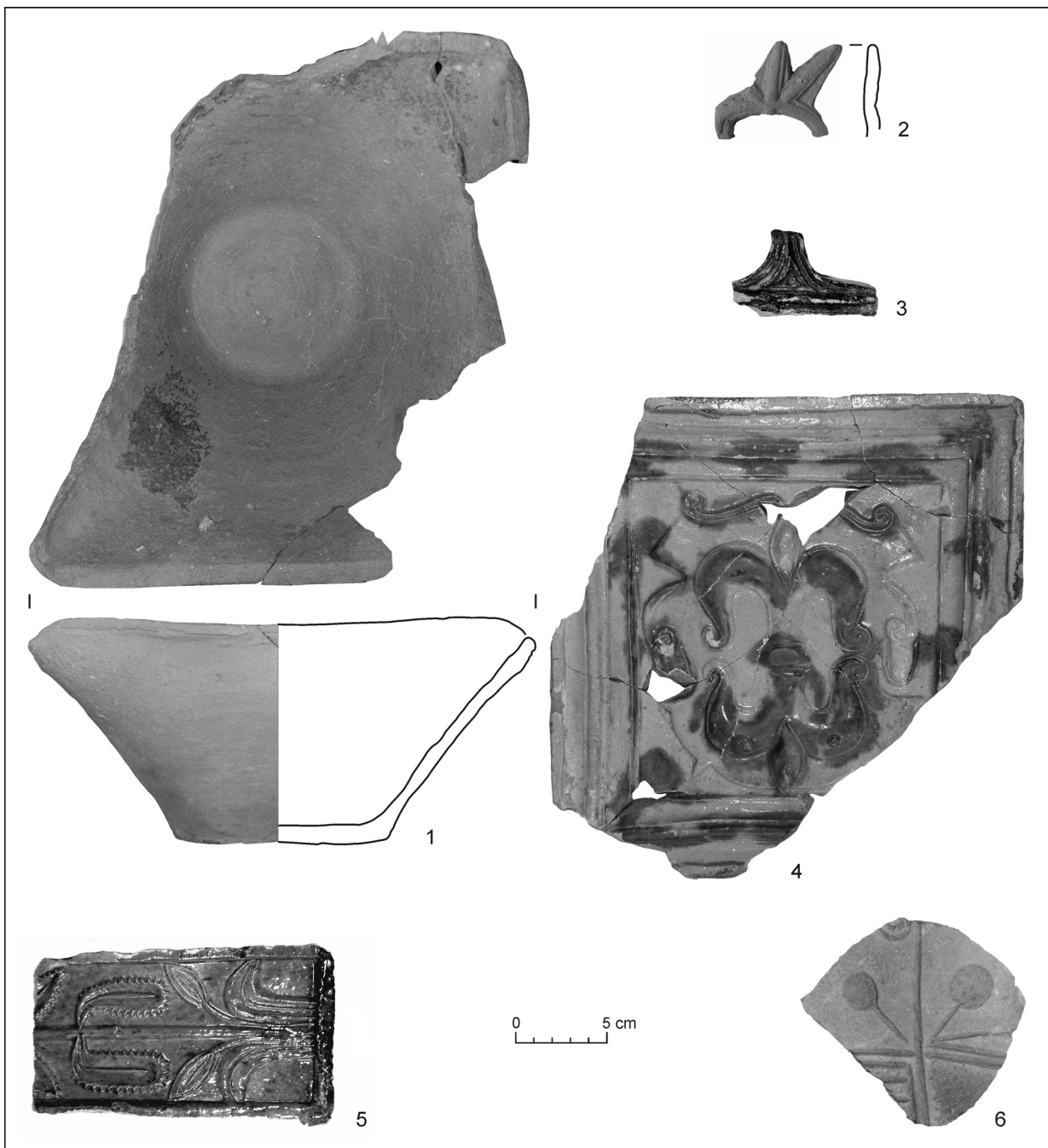
Časť redukčne pálenej neglazovanej keramiky so sivou až čiernou farbou povrchu (obr. 5: 1, 5, 6) možno priradiť ku keramike tzv. „tvrdomestského typu“³, ktorá sa objavuje predovšetkým v oblasti stredného Ponitria v období od záveru 15. až do prvej polovice 18. stor. (Bielich 2012, 204, 208, obr. 4: 2; Bielich/Elgyütt 2015, 605, 606, obr. 10: 3; Bielich/Štrbavý 2006; Plicková 1959, 51, 52). Tento typ keramiky sa vyznačuje vyhladeným povrchom dosahujúcim až kovový lesk a dekoráciou pozostávajúcou predovšetkým z radielkovej výzdoby. Výzdoba keramiky, ktorá nepatrí do vyššie opísaného tvrdomestského typu, pozostávala predovšetkým z rytých obežných línií/žliabkov. V ojedinelých prípadoch je doložené maľovanie, ktoré sa objavuje prevažne na tanierovitých nádobách (obr. 6: 4, 5). Keramické nálezy, z uvedeného časového horizontu, možno porovnať s novovekým (16.–18. stor.) nálezovým súborom z Nitry-Mostnej ulice (Březinová/Samuel 2007, 63–69, obr. 82–84) či časti nálezov z hradu Gýmeš (Bielich/Elgyütt 2015, 606, obr. 10: 3, 10–12) a Topoľčianskeho hradu (Wiedermann 2015, 125, obr. 133).

Kachlice⁴

Počas archeologického výskumu v rokoch 2015 a 2016 bolo nájdených spolu 624 fragmentov kachlíc. Ďalších 254 ks bolo získaných počas sanačných a rekonštrukčných prác na hrade. Z uvedeného počtu majú dominantné zastúpenie predovšetkým komorové kachlice s kruhovo (obr. 9: 6) alebo štvoruholníkovito tvarovaným vyhrievacím otvorom. Ojedinele sú v nálezovom súbore doložené aj typologicky staršie nádobkovité (obr. 7: 1), ako aj mladšie výklenkové kachlice s prerezávanou čelnou stenou (obr.

³ Označenie podľa lokality Tvrdomestice v okrese Topoľčany, kde bola doložená výroba tohto druhu keramiky.

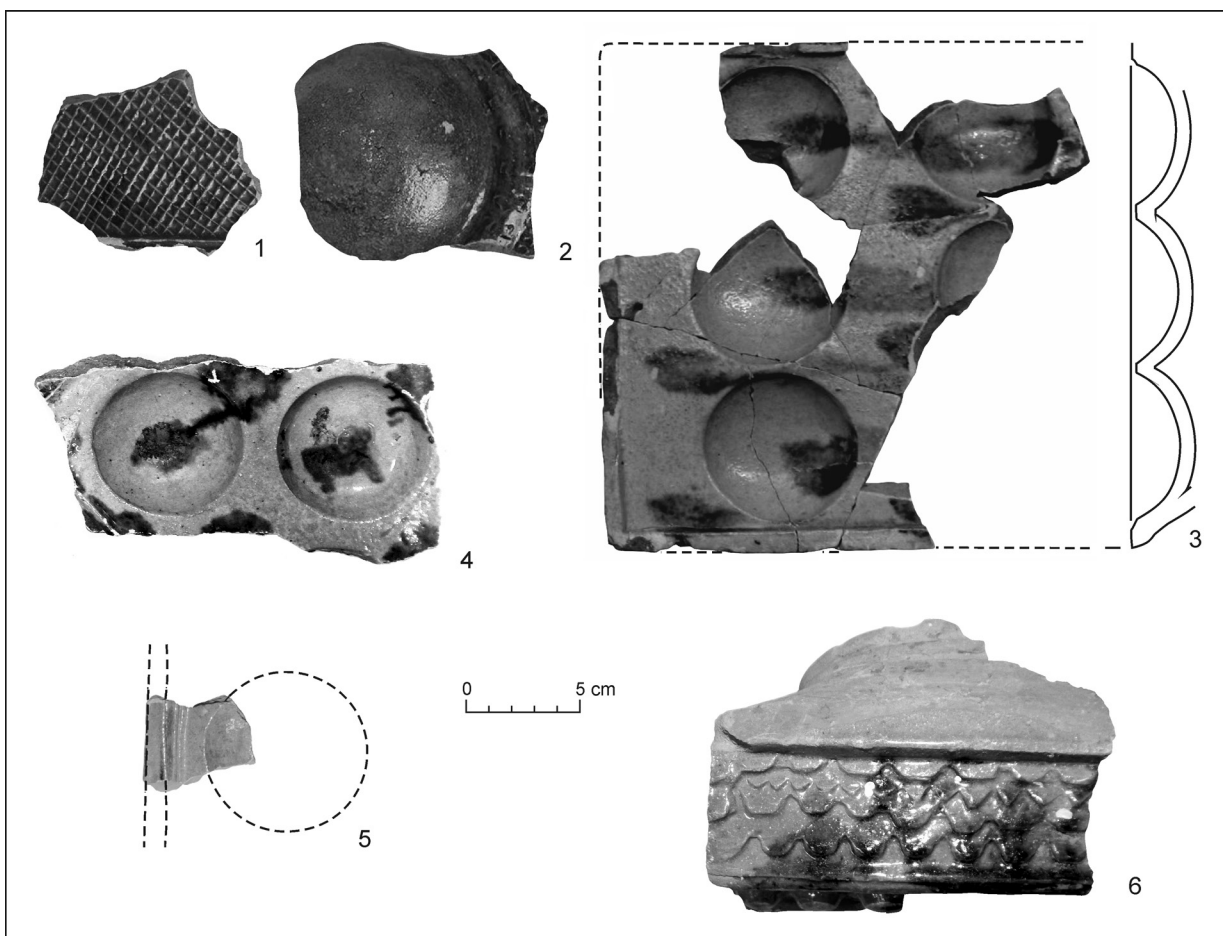
⁴ Nálezy kachlíc sú v súčasnosti spracovávané v rámci magisterskej diplomovej práce na Katedre archeológie, Filozofickej fakulty UKF v Nitre.



Obr. 7. Oponický hrad. Výber nálezov kachlíc. 1, 3–5 – zber počas sanačných a rekonštrukčných prác; 2 – 3A/2015; 6 – 6/2016. Foto D. Repka, kresba D. Repka, D. Zeleňáková.

7: 2, 3). Okrem základných kachlíc sa medzi nálezmi objavujú aj rímsovú (obr. 9: 5) a rohové exempláre. Všetky objavené exempláre boli vypálené v oxidačnom prostredí, čo dokladá tehlovočervený lom. Časť kachlíc mala povrch potiahnutý glazúrou, najmä zelenej farby. Malá časť sa vyznačuje aj polychrómnou (zelená, žltá, svetlomodrá) glazúrou (obr. 9: 5). Na vnútornej strane čelnej vyhrievacej steny viacerých komorových kachlíc sú dobre viditeľné stopy po technickej textílii. Bežne sa objavujú aj záchytné bočné otvory pre spájajúci drôt.

Na čelnej vyhrievacej stene štvorcového zriedka obdĺžnikového tvaru komorových kachlíc, sú doložené viaceré výzdobné motívy. Časté sú vyobrazenia rastlín (obr. 7: 4–6), architektonických prvkov, vo forme štylizovaného architektonického rámovania, stĺpov, klenieb, arkád (obr. 9: 2, 6, 7). Architektonické

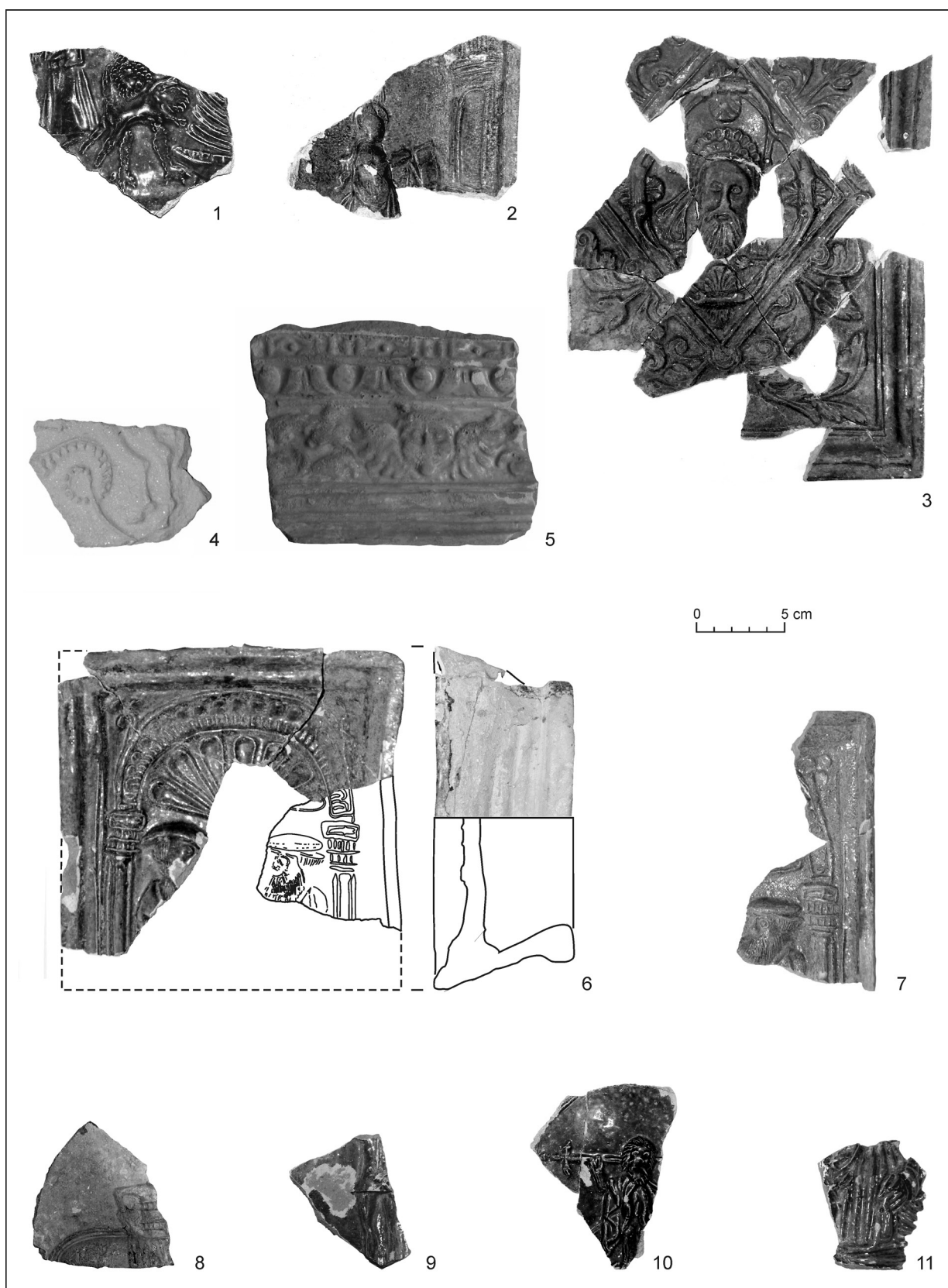


Obr. 8. Oponický hrad. Výber nálezov kachlíc. 1–3 – zber počas sanačných a rekonštrukčných prác; 4 – kontrolný blok medzi sondami 1A a 1B/2016; 5 – sonda 3B/2016; 6 – sonda 8/2016. Foto a kresba D. Repka.

prvky sú pomerne často súčasťou rímsových kachlíc. Na jednej z kachlíc je aplikovaná výzdoba imitujúca strešnú krytinu (obr. 8: 6). Častá prítomnosť rastlinných a architektonických prvkov vo výzdobe kachlíc je pritom záležitosťou predovšetkým obdobia renesancie.

Ďalším typom výzdoby komorových kachlíc sú geometrické motívy. Väčšinu z nich možno zaradiť do obdobia renesancie. Ide napr. o obdĺžnikové a štvorcové zrkadlové kachlice, t. j. exempláre so širokým orámovaním čelnej vyhrievacej dosky, ktorá pripomína zrkadlo. Ďalej sú to kachlice zdobené mriežkovým dekórom (obr. 8: 1). Osobitým typom renesančnej geometrickej výzdoby sú kachlice s medailónmi. Z Oponického hradu je dosiaľ známy jeden fragment s nezdobeným kruhovým vypuklým medailónom (obr. 8: 2). Podľa J. Pajera (1983, 110, 232) ich možno spájať s prítomnosťou habánov, ktorí v druhej štvrtine 16. stor. prišli na Moravu a do Uhorska. K habánskym kachliciam s medailónmi sú radené aj exempláre s miskovitými priehlinami (obr. 8: 3–5). Ich nálezy sú na hrade veľmi početné a pochádzajú z jeho viacerých častí. Rovnako ich uvádza aj M. Bielich (2012, 207, 208, obr. 3: 3; 4: 8) pri výskume delovej bašty Tereš v roku 2008. Všetky kachlice tohto typu boli zvonku poliate žltou glazúrou, miestami so zelenými škvrkami. Rovnako, ako v prípade vypuklých medailónov, aj tu sú nálezy známe z územia južnej Moravy (Tymonová 2015, 949). Zo Slovenska pochádzajú nálezy napr. z hradov Šintava, Branč, Ostrý Kameň (Bielich 2012, 203), Topoľčianky (Ruttikay 2008, 129). Chronologicky ich možno zaradiť do 2. polovice 16. až začiatku 17. stor. Uvedené datovanie potvrdzuje aj nález tohto typu kachlice z Topoľčian s chronogramom „1586“ (Bielich 2012, 203).

Sojvo zastúpenie má v nálezovom súbore aj figurálna výzdoba, ktorej motív nie je z dôvodu značnej fragmentárnosti možné vždy jednoznačne interpretovať. K náboženským motívom je však možné jednoznačne zaradiť zlomok kachlice so scénou posledného súdu (obr. 9: 1). Postava čerta/démona s telom



Obr. 9. Oponický hrad. Výber nálezov kachlíc. 1 – sonda 7B/2016; 2, 3 – sonda 7A/2016; 4, 6, 7 – sonda 3A/2015; 5, 10 – zber počas sanačných a rekonštrukčných prác; 8 – sonda 6/2016; 9, 11 – sonda 8/2016. Foto a kresba D. Repka.

pokrytým perím (?) a pazúrmí na nohách hádže nahého hriešnika do pekelného ohňa. Vedľa nich stojí ďalšia čiastočne viditeľná postava, ktorú však nie je možné bližšie identifikovať (obr. 9: 1). Priama paralela pochádza z hradu v Topolčiankach (Ruttkay 2008, 125; Ruttkayová/Ruttkay 2015, 43, obr. 50) a z nepublikovaného súboru nálezov zo Slovenskej Ľupče (podľa Ruttkay 2008, 125). Na kachlici zo sondy 7A/2016 je viditeľná žena so svätožiarou, ktorá drží v rukách neznámy hranolovitý (?) predmet (obr. 9: 2). Mohlo by ísť o vyobrazenie sv. Barbory, ktorá býva často zobrazovaná s modelom veže (porovnaj Kviatok/Mácelová 2013, BUD03.psd). Svätožiara sa nachádza aj na takmer kompletne rekonštruovanej kachlici rovnako zo sondy 7A/2016 (obr. 9: 3). Je na nej vyobrazená hlava bradatého muža umiestnená v oválnom medailóne a kosoštvorci. V okolí sa nachádza bohatá rastlinná výzdoba. Ďalšia kachlica s pravdepodobne náboženským motívom pochádza zo sondy 3A/2015. Na zachovanom fragmente sú viditeľné nohy, podľa všetkého patriace koňovi a dlhý zatočený chvost ďalšieho zvierťa (obr. 9: 4). Na základe jeho zobrazenia možno uvažovať o drakovi a motíve sv. Juraja na koni, ktorý zabíja draka (porovnaj Kviatok/Mácelová 2013, TMT02.psd, ZMS01.psd).

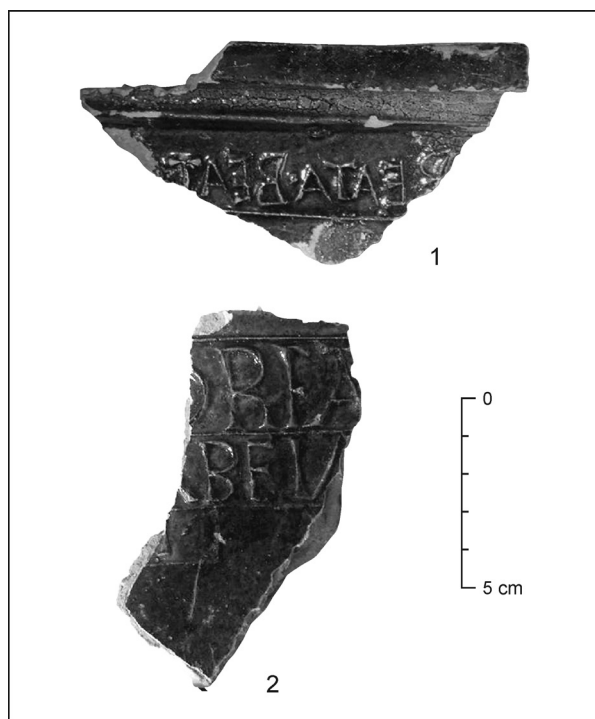
K svetským figurálnym motívom možno zaradiť dva zlomky kachlíc z jednej kachlovej pece s vyobrazením dvoch bradatých mužských postáv, stojacich pod arkádou a otočených tvárou k sebe (obr. 9: 6, 7). Zobrazenie dvoch mužov je bežným výzdobným prvkom kachlíc. Vo väčšine prípadov ide o scénu dvoch bojujúcich mužov (Pavlík/Špaček 2013, 550, 553, obr. 7: 1; Tymonová 2009, 190, 192, tab. 2: 9), ktorí sú v niektorých prípadoch zobrazení aj ako hráči dobových stolných hier (Hazlbauer 1998, 191–196; Smoláková 2011). Uvedené kachlice z Oponického hradu možno datovať na základe odevu vyobrazených postáv (obr. 9: 6, 7), predovšetkým typickej pokrývky hlavy – baretu (Kybalová 1996, 66–68) a prítomnosti arkády do obdobia renesancie.

Vyobrazenie ľudských postáv je viditeľné aj na iných renesančných kachliciach, ako aj starších neskorogotických, ktoré však z dôvodu ich značnej fragmentárnosti nie je možné bližšie zaradiť ku konkrétnym motívom. Ide o čiastočne zachované zobrazenie jazdca (rytieria?) na koni (obr. 9: 8), muža s mečom a brnením (obr. 9: 9), ďalšieho muža s mečom (?), držaným netypicky za hlavou (obr. 9: 10) či muža odtého do dlhšieho plášťa (obr. 9: 11).

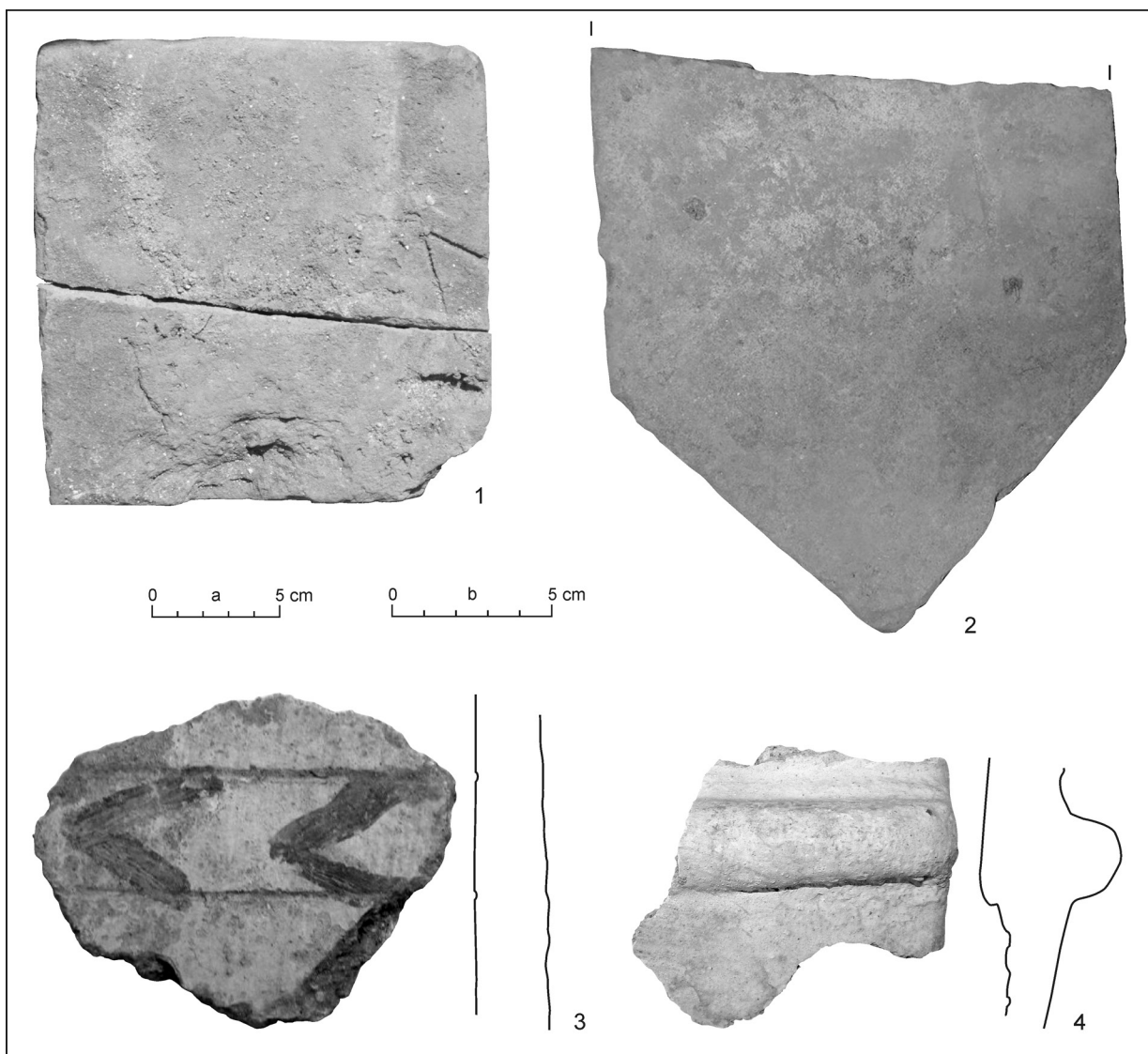
Poslednou skupinou sú fragmenty kachlíc s čiastočne zachovanými latinskými nápismi, ktoré možno podľa formy písma zaradiť do obdobia renesancie. V jednom prípade ide o nápis v podobe: ...BEATA-BEAT... (obr. 10: 1), v ďalšom ...BEA..., ktoré sú ale zrkadlovo obrátené. Slovo „beata“ možno preložiť ako blažená, blahoslavená, resp. často sa objavuje v pomenovaní Panny Márie – „Beata(e) Mariae Virginis“. Na ďalšej kachlici s nápisom je čiastočne viditeľný text v troch riadkoch (obr. 10: 2). Na prvom: ...(O/D) REA..., pod ním ...BE(I/V)... a v poslednom iba časť neidentifikovateľného písma.

Keramické dlaždice

Z priestoru sondy 1A/2016, v interiérovej časti severovýchodného neskororenesančného paláca III, pochádza viacero nálezov kompletných, ako aj fragmentarizovaných keramických dlaždíc. Možno tu rozoznať dva odlišné typy. Prvý predstavuje štvorcové dlaždice s rovným profilom bez úkosu (obr. 11: 1). Obdobné nálezy sa vyskytujú v mestskom a pánskom prostredí od 14. až do 17. stor. (Nagy/Čurný 2009, 348, 349). Druhým zastúpeným typom sú šesťuholníkové dlaždice, taktiež bez úkosu (obr. 11: 2). Ich výskyt je na území Slovenska doložený až v období renesancie. Bližšie datované nálezy pritom pochádzajú zo 17. stor. (Nagy/Čurný 2009, 349).



Obr. 10. Oponický hrad. Výber nálezov kachlíc. 1 – sonda 6/2016; 2 – sonda 8/2016. Foto D. Repka.



Obr. 11. Oponický hrad. Výber nálezov keramických dlaždíc a fragmentov omietky. 1, 2 – sonda 1A/2016; 3 – zber počas sanačných a rekonštrukčných prác; 4 – sonda 1B/2016. Mierka: a – 1, 2; b – 3, 4. Foto D. Repka, kresba D. Repka, D. Zeleňáková.

Omietka

Vo vrstvách sute pri juhovýchodnom múre severovýchodného paláca III (sondy 1A/2016 – 1B/2016) a priestoru medzi juhozápadným palácom I a severovýchodným palácom II (sondy 7A/2016, 7B/2016) boli počas archeologického výskumu a sanačných prác objavené fragmenty omietky. Časť z nich je zdobená plastickými zaoblenými lištami (obr. 11: 4). Na dvoch exemplároch sú zachované aj stopy červenej maľby. V oboch prípadoch ide o motív v podobe dvojice ornamentov v tvare písmena „V“ (obr. 11: 3). Omietky zdobené červenou alebo tehlovočervenou farbou sú známe aj z iných hradov, napr. z Čachtického, Filakovského, Lietavského (Bóna 2008, 40) atď.

Sklo

V nálezovom súbore je doložených aj 25 ks fragmentov skla. Všetky pochádzajú pravdepodobne zo sklenených nádob (obr. 12). Z dôvodu značnej zlomkovitosti je veľmi zložité vyjadriť sa k ich druhovej a tvarovej skladbe. Iba v jednom prípade možno identifikovať časť nôžky aj s plastickým

vývalkom (orechom), ktorá pochádza podľa všetkého z kalichového pohára (obr. 12: 1). Tento typ pohárov sa vyskytuje na území Slovenska od konca 15. stor. (Hoššo 2003, 98, 99).

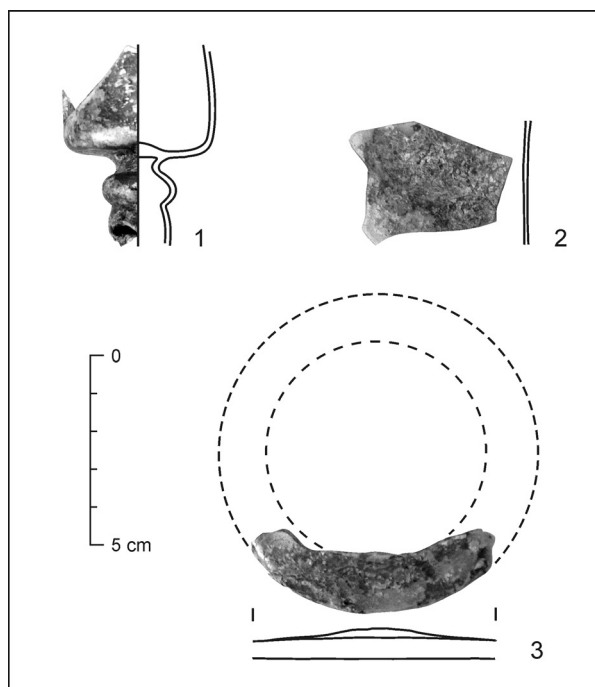
Kovové predmety

Počas výskumu v rokoch 2015 a 2016 bolo nájdených 94 železných a jeden bronzový predmet. Z tohto súboru majú najväčšie zastúpenie predovšetkým stavebné kovania. Hlavným predstaviteľom tejto kategórie sú železné klince (53 ks; obr. 13: 1–3). Prevažujúcim typom sú predovšetkým klince s telom štvorhranného prierezu a s krídlovitou hlavičkou. Objavujú sa však aj klince s plochou hranatou alebo kruhovou hlavičkou, či bez hlavičky. Počas výskumu bolo nájdených aj viacero železných klinov (obr. 13: 4), dverných alebo okenných pántov, či súčastí uzamykacieho systému. Ide napríklad o fragment zámku, oko s trňom (obr. 13: 5). V sonde 3B/2015 bol objavený aj železný kľúč s kruhovou hlavicou a masívnou zástavkou (obr. 13: 6). Tento tvar kľúčov sa objavuje na Slovensku už od 14. stor. (Slivka 1981, 238, 239) a jeho výskyt pokračuje až do novoveku.

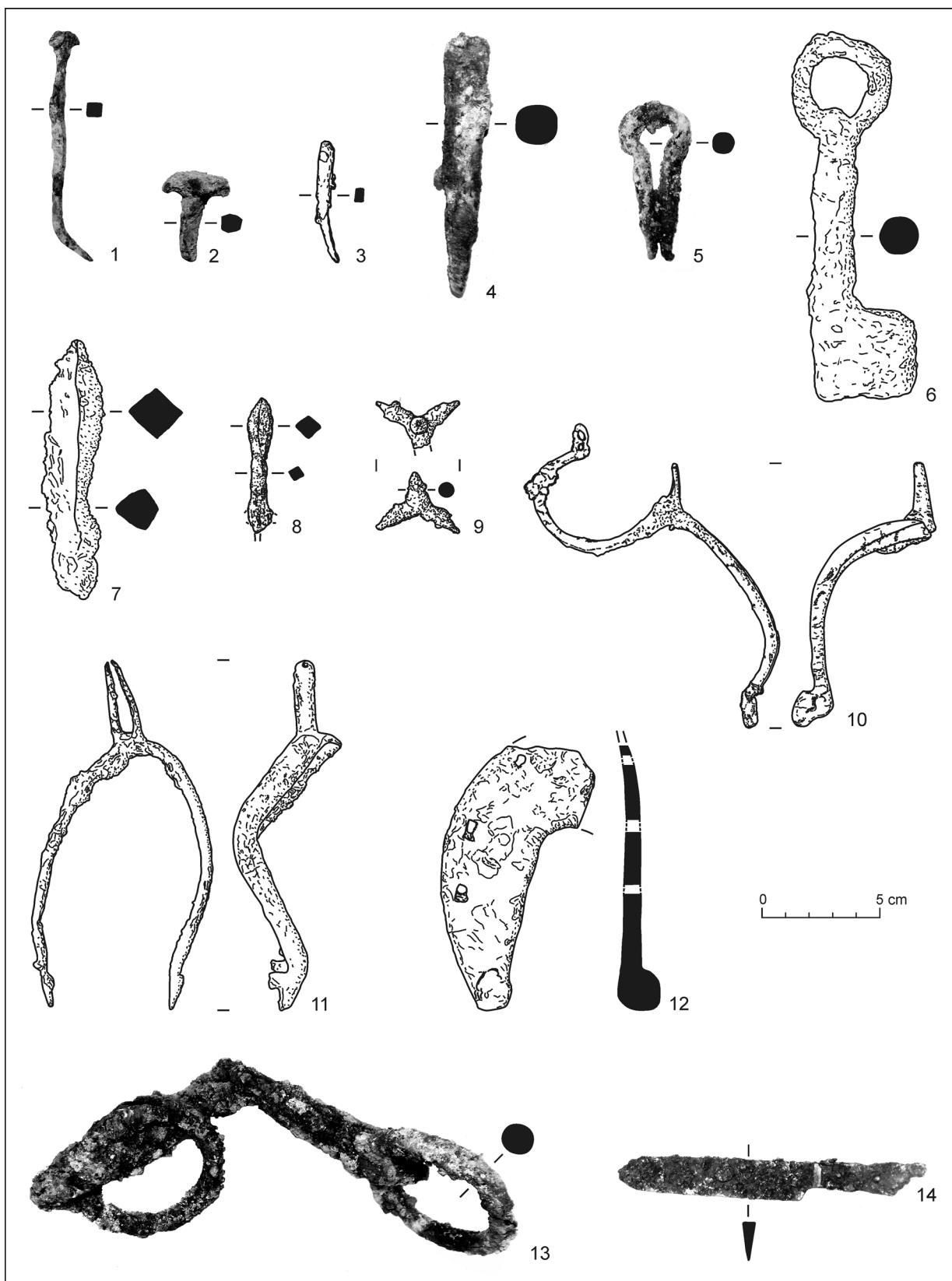
Ďalšiu skupinu kovových predmetov tvoria zbrane a súčasti jazdeckej výbavy. Z priestoru hradu pochádzajú dosiaľ tri železné hroty šípov. V priestore predpokladaného vstupu do hradu (sonda 3B/2015 a 3D/2015) bol objavený fragmentárne zachovaný a značne korodovaný železný hrot šípu s hmotnosťou 17 g (obr. 13: 8). Ide o exemplár s úzkym plne liatym krčkom, ktorý prechádza do mierne rozšíreného ostria kosoštvorcového prierezu. V spodnej časti hrotu sú len veľmi nepatrne viditeľné stopy pravdepodobne po širšom prstenci alebo dvojici bočných krídelok. Koncový trň nie je dochovaný. Pri uvedenom náleze nie je možné jednoznačne povedať, či išlo o hrot šípu používaného pri streľbe z luku alebo kuše. Podľa niektorých bádateľov (Brych 1998, LV; Příhoda 1932, 44, 45) hroty s hmotnosťou pod 25 g prislúchajú lukostreleckým šípom a ťažšie kušiam. V súčasnosti však nie je takéto hmotnostné vymedzenie príliš akceptované (pozri napr. Beljak a kol. 2014, 172; Zimmermann 2000, 21). Za tvarovo podobný hrot šípu, aký bol objavený na Oponickom hrade, možno považovať exempláre z nálezového súboru z Pustého hradu (Hanuliak 1999, 357, tab. 4: 15, 16). V typológii A. Zimmermann (2000, 76) sa najviac podobá na typ D2–5, ktorý možno aj na základe nálezov zo Slovenska a Čiech datovať do obdobia 11.–14. stor. (Beljak a kol. 2014, 175, typ T–12). Na druhej strane však s kušami možno jednoznačne spájať masívny 32 g ťažký hrot šípu kosoštvorcového prierezu, pravdepodobne s trňom zo sondy 4B/2016 (obr. 13: 7). A. Ruttkay (1976, 331) zaraďuje takto tvarované hroty do typu B10 a datuje do 12.–13. stor. Bežne sa však s týmto typom hrotov možno stretnúť aj neskôr v 14. stor. (napr. Kouřil/Prix/Wihoda 2000, 313, tab. 222: 1). Ďalší značne skorodovaný hrot bol prilepený na juhovýchodnom múre juhozápadného paláca I v sonde 8/2016.

K nie príliš častým stredovekým a novovekým nálezom patrí železný nášlapný ježko (obr. 13: 9), ktorý bol objavený v suťovom zásype interiéru útočistickej veže (obr. 13: 9). Tvorili ho štyri hrotité ramená kruhového prierezu, z ktorých jedno bolo ulomené. Podobné nálezy sú známe aj z iných hradov, napr. Pustý hrad (Hanuliak 1999, tab. 5: 3), Levický hrad (Drenko 1976, 120, 128) a hrad Solivar (Tomášová 1999, tab. VIII: 12). Používanie nášlapných ježkov sa objavuje v našom prostredí predovšetkým od 14. stor. (Žákovský 2009, 121).

Jazdeckú výstroj zastupujú dve tvarovo a veľkostne rozdielne železné ostrohy (obr. 13: 10, 11) zo sondy 5/2015. S najväčšou pravdepodobnosťou ide o ostrohy s ozubeným kolieskom, aj keď v oboch prípadoch, žiaľ, absentuje. Na jednej ostrohe je však dobre viditeľný malý otvor prechádzajúci skrz vidlicovitý bodec, ktorý slúžil na umiestnenie uvedeného kolieska (obr. 13: 11). Na základe typovo-chronologického triedenia neskorostredovekých a včasnounovovekých ostrôh z územia Slovenska



Obr. 12. Oponický hrad. Výber nálezov skla. 1 – sonda 3B/2015; 2, 3 – sonda 1/2015. Foto D. Repka, kresba D. Repka, D. Zeleňáková.



Obr. 13. Oponický hrad. Výber nálezov kovových predmetov. 1, 3, 5 – sonda 8/2016; 2 – kontrolný blok medzi sondami 4A a 4B/2016; 4 – sonda 7B/2016; 6, 8 – sonda 3B/2015; 7 – sonda 4B/2016; 9 – sonda 1/2015; 10, 11 – sonda 5/2015; 12 – zber počas sanačných a rekonštrukčných prác; 13 – sonda 1C/2016; 14 – kontrolný blok medzi sondami 1A a 1B/2016. Foto a kresba D. Repka.

P. Koóšovou (2007) možno obe ostrohy zaradiť do obdobia záveru 14. až prvej polovice 15. stor. Pre toto obdobie sú typické ostrohy s dlhším bodcom a výraznejším ohnutím ramien ukončených oválnou platničkou s dvomi malými očkami (Koóšová 2007, 262), čo je možné pozorovať aj na exemplároch z Oponického hradu (obr. 13: 10, 11).

K súčastiam konského postroja môžeme priradiť železné zubadlo, nájdené v sonde 1C/2016 (obr. 13: 13). Je dvojdielne a skladá sa z dvoch ramien spojených stredovým kĺbom. Obe ramená sú ukončené postrannými krúžkami. Tento typ zubadiel, ktorý uvádzajú vo svojej klasifikácii tohto typu predmetov z obdobia stredoveku viacerí bádatelia (napr. Měchurová 1984, 267, tab. I, typ II; Ruttkay 1976, obr. 75: typ II), sa objavuje už od doby halštatskej prakticky až do dnes (Chmielowiec/Kaşpar/Zdaniewicz 2013, 286; Jakubčinová 2016, 290). Jeho chronologické zaradenie nie je teda možné bez datovania sprievodného nálezového materiálu. V našom prípade možno vrstvu s obsahom zmieneneho zubadla zaradiť na základe nálezov keramiky do 16.–17. stor.

Ďalšími predmetmi, ktoré tvorili súčasť konského postroja, sú podkovy. Z Oponického hradu sú dosiaľ známe dva fragmenty. Jeden z nich (obr. 13: 12) možno aj bližšie popísať a typovo zaradiť. Išlo o zlomok ramena širokej podkovy s úzkym, oválne tvarovaným vnútorným okrajom. Zachovaný ozub je pomerne krátky a vodorovne napojený na spodok ramena. Viditeľné sú aj tri otvory pre podkováky. Uvedený nález možno zaradiť na základe typológie P. Baxu (1982, 496, obr. 1: 4; 2: 4) do typu II, resp. podľa J. Kaźmierczyka (1978, 77, 78) do typu IV/2. Z hľadiska datovania ide o bežne rozšírený typ vyskytujúci sa od vrcholného stredoveku (od 1. polovice 13. stor.) až do novoveku, resp. až do 19. stor. Najčastejšie sa však s nimi stretávame v 14. a 15. stor. (pozri napr. Baxa 1982, 497; Chmielowiec/Kaşpar/Zdaniewicz 2013, 288, 289; Kaźmierczyk 1978, 77, 78; Vích/Žákovský 2012, 103, 105).

V nálezovom súbore z Oponického hradu sú zastúpené aj štyri železné nožíky s trňom alebo jazykovitou rukoväťou (obr. 13: 14). V prípade jedného exemplára (obr. 13: 14) možno pozorovať v mieste prechodu ostria do rukoväte po oboch stranách kovovú objímku z farebného kovu (striebra?).

Mince

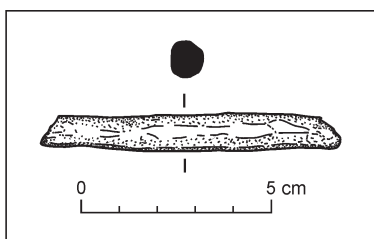
Jedna strieborná minca s priemerom 21 mm a váhou 1,5 g sa našla v roku 2009 počas rekonštrukčných prác na bašte Tereš (obr. 14: 1). Ide o strieborný trojgroš poľského a švédskeho kráľa Žigmunda III. Vasu (1587–1632) z roku 1598, vyrazený v mincovni v Rige. Na averze je zobrazená hlava kráľa s nápisom po obvode: SIG×III×D:G×REX×PO:D:LI. Na reverze je ľahšie čitateľný nápis: ×III×/15 98/GR OS/ARG×TRIP/CIVI×RI×GE (obr. 14: 1; porovnaj Fedorov 1966, 255, kat. č. mince 680; Gumowski 1960, 1454).

Ďalšia minca s priemerom až 38 mm a váhou 24,9 g sa našla v mieste medzi horným a západným renesančným obytným traktom v roku 2011 (obr. 14: 2). Ide o medenú mincu, ktorá bola postriebrená. Na reverze je viditeľný ríšsky dvojhlavý orol s obvodkami okolo hlavy a korunou (obr. 14: 2). Na prsiach je slabobadateľný štítok. Po obvode sa nachádza nápis MO(N)·N(O)·ARGE·CIVI·SV(E)·WERDA·4 (3 alebo 5). Na averze sa nachádza neúplne dochovaný nápis, ktorý možno rekonštruovať ako (CA)RO(LVS·V:ROMA·IMP·SEMP)·AVGVSTVS. Ide tu teda pravdepodobne o falzum strieborných toliarov rímskonemeckého cisára Karola V. (1519–1558), ktoré boli razené vo Werde⁵ medzi rokmi 1543–1548 (porovnaj Gebhart 1924, kat. č. mincí 49–67, 92–98; Schulten 1974, kat. č. mincí 756, 758).



Obr. 14. Oponický hrad. Nálezy mincí. Foto D. Repka.

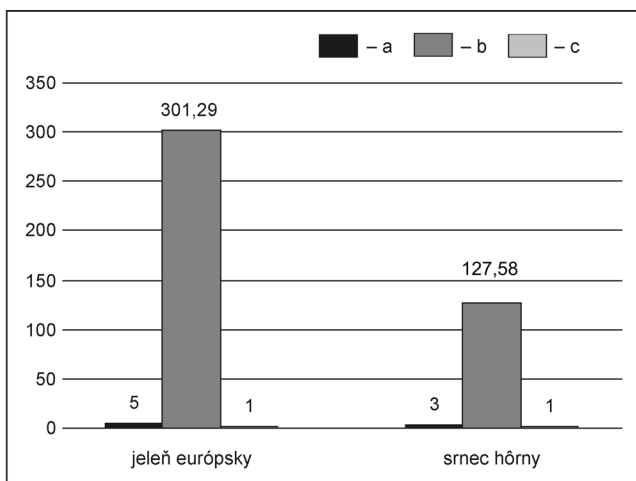
⁵ Dnešný Donauwörth v nemeckom Švábsku.



Obr. 15. Oponický hrad. Nález kostného predmetu. Kresba D. Repka.

Kostený predmet

Dosiaľ ojedinelým nálezom, získaným počas archeologického výskumu v roku 2015, je malá 79 mm dlhá kostená tyčinka (obr. 15) so stopami po pozdĺžnom rezaní. Na základe hrúbky v rozmedzí 8–10 mm možno uvažovať o polotovare alebo odpade pri výrobe kostných hracích kociek. Doklady výroby kostných a parohových predmetov sú známe aj z iných hradov na Slovensku, ako napr. Devín (Slivka 1984, 380, tab. VI), Pustý hrad (Hanuliak 2001, 190), Šariš (Slivka 1984, 380, tab. VI) či Trebišov (Slivka 1984, 380, tab. VI).



Obr. 16. Oponický hrad. Zastúpené druhy divo žijúcich zvierat na základe analýzy osteologického materiálu. Legenda: a – NISP; b – hmotnosť (g); c – MNI.

Zvieracie kosti

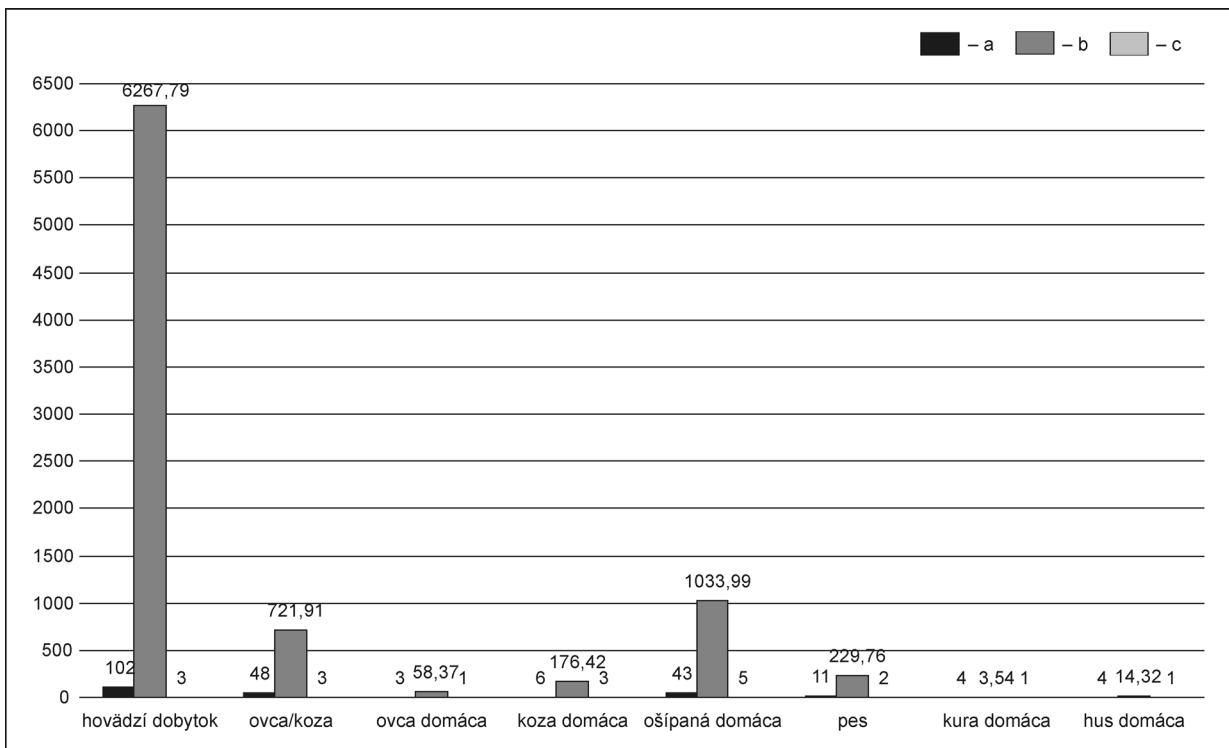
Archeozoologický materiál, získaný počas výskumných sezón 2015 a 2016, tvorí dohromady 691 fragmentov kostí. Dosiaľ boli analyzované iba nálezy z roku 2015, čo predstavuje 296 fragmentov s hmotnosťou približne 9,7 kg, ktoré pochádzajú z piatich archeologických sond (1/2015, 2/2015, 3A/2015, 3B/2015, 5/2015) a kontrolného bloku medzi sondami 3A–3B/2015. Analyzovaný osteologický materiál bol vyzdvihovaný opatrne a pozorne, čo potvrdzuje aj výskyt malých kostí (malý cicavec, vtáky).

Väčšinu materiálu tvorili kosti domácich zvierat, konkr. 74,7% z analyzovanej vzorky. Divo žijúce zvieratá zohrávali menšiu úlohu a boli zastúpené len 3% fragmentov vzorky (obr. 16). V rámci celého súboru kostí dominovali domáce druhy, a to hovädzí dobytok (*Bos primigenius f. taurus*), ošípaná (*Sus scrofa f. domesticus*), koza (*Capra hircus*) a ovca (*Ovis aries*; vrátane skupiny koza ovca), pes (*Canis lupus f. familiaris*) s malým podielom domácej hydiny ako je kura domáca (*Gallus gallus f. dom.*) a hus domáca (*Anser anser f. dom.*). Zo zastúpených druhov domácich zvierat prevažoval v metóde NISP, t. j. v počte fragmentov/kostí, hovädzí dobytok (34,5%; obr. 17). Na druhom mieste bola kategória ovca/koza (19,5% – vrátane rozlíšených druhov kozy a ovce) a na treťom ošípaná (14,5%). Hmotnostne prevažoval rovnako hovädzí dobytok (64,9%), nasledovala ošípaná (10,7%) a ovca/koza (9,9%). Pokiaľ ide o MNI, teda o minimálny počet jedincov, ovce/kozy (vrátane rozlíšených druhov ovce a kozy) boli zastúpené siedmimi jedincami, ošípaná piatimi jedincami a hovädzí dobytok tromi jedincami (obr. 17).

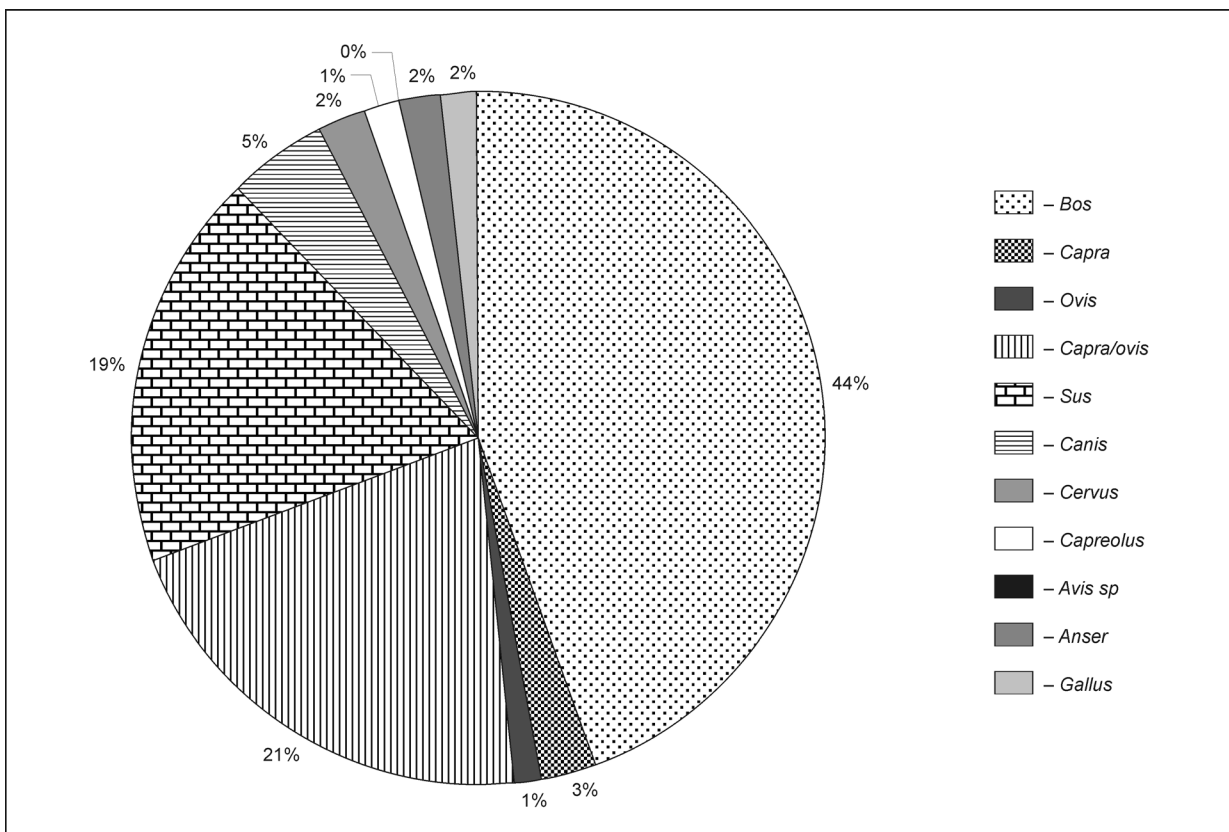
Divo žijúce druhy boli reprezentované jeleňom európskym (*Cervus elapheus*) a srncom hôrnym (*Capreolus capreolus*). Prítomné

Tabela 1. Oponický hrad. Pozorované zásahy na zvieracích kostiach.

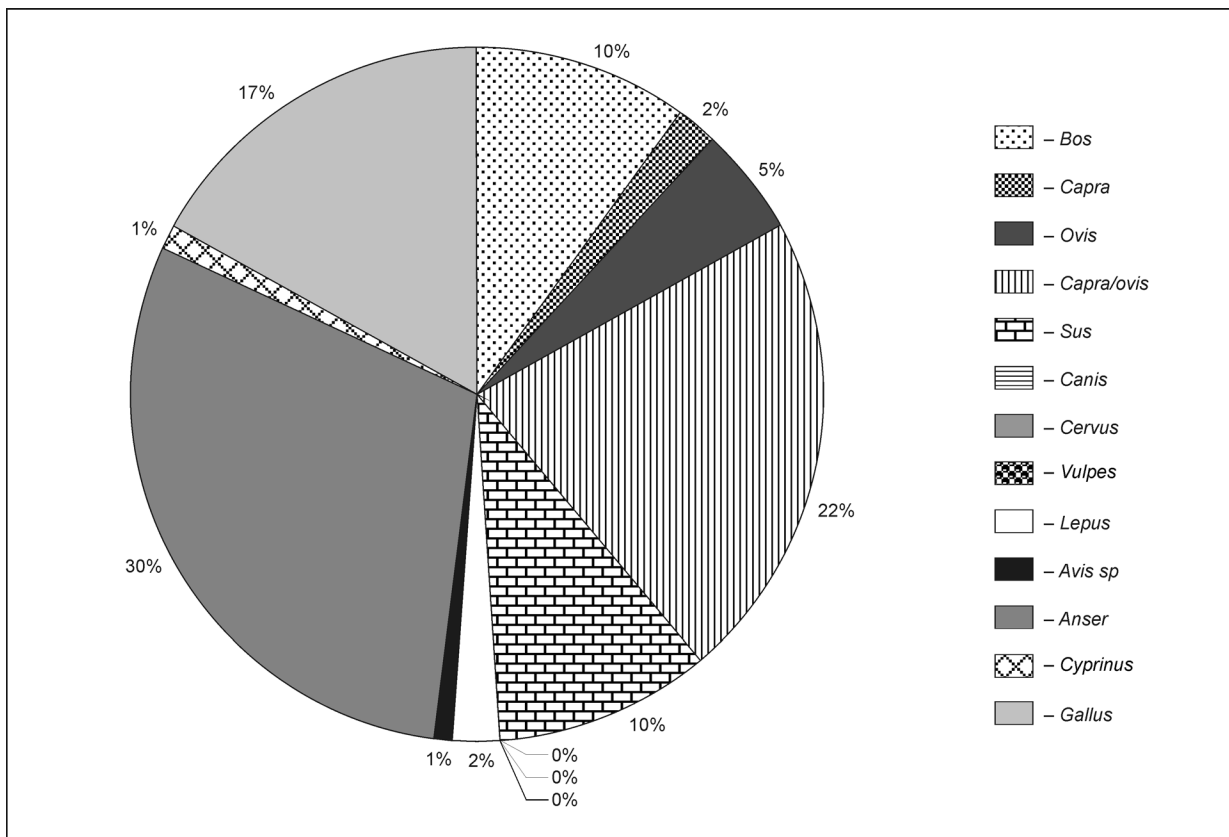
Druh		Sekanie	Rezanie	Obhrýzanie	Prepálenie
Domáce druhy	Hovädzí dobytok	13	2	5	–
	Ovca/koza	5	–	–	3
	Ovca domáca	–	–	–	–
	Koza domáca	1	–	–	–
	Ošípaná domáca	6	–	1	1
	Pes	–	–	–	–
	Kura domáca	–	–	–	–
	Hus domáca	–	–	–	–
Divé druhy	Jeleň európsky	1	–	–	–
	Srnec hôrny	–	–	–	–
Neidentifikované druhy	Vtáky	–	–	–	–
	Neidentifikované	–	–	–	–
	Malý cicavec	–	–	–	–
	Stredný cicavec	1	–	–	–
	Veľký cicavec	5	–	1	–



Obr. 17. Oponický hrad. Zastúpené druhy domácich zvierat na základe analýzy osteologického materiálu. Legenda: a – NISP; b – hmotnosť (g); c – MNI.



Obr. 18. Oponický hrad. Percentuálne zastúpenie druhov zvierat na základe analýzy osteologického materiálu.



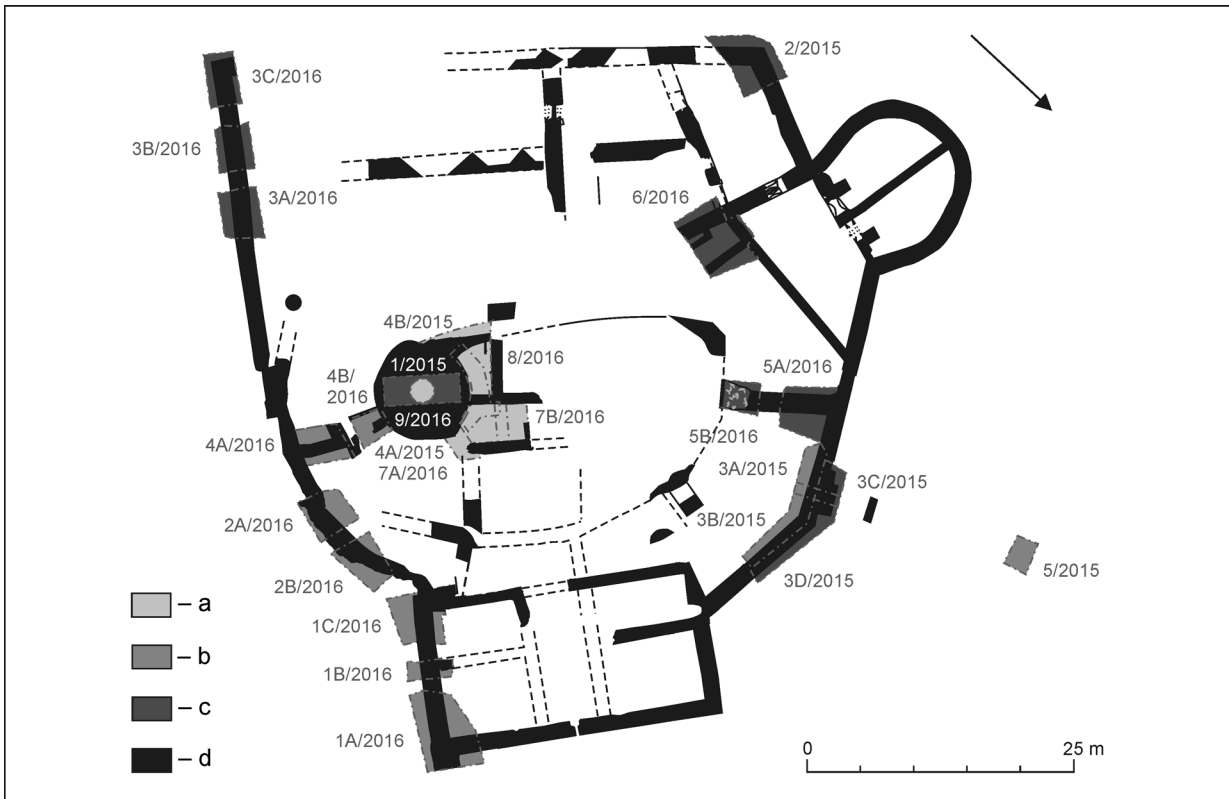
Obr. 19. Hrad Lietava. Percentuálne zastúpenie druhov zvierat na základe analýzy osteologického materiálu (podľa Vozák 2014).

boli aj bližšie neurčené druhy vtákov. Vymenované druhy a skupiny boli reprezentované jedným jedincom (obr. 16). Z nálezového súboru zvieracích kostí nebolo možné identifikovať 66 fragmentov (22,3%) s hmotnosťou 725,25 g (7,5%).

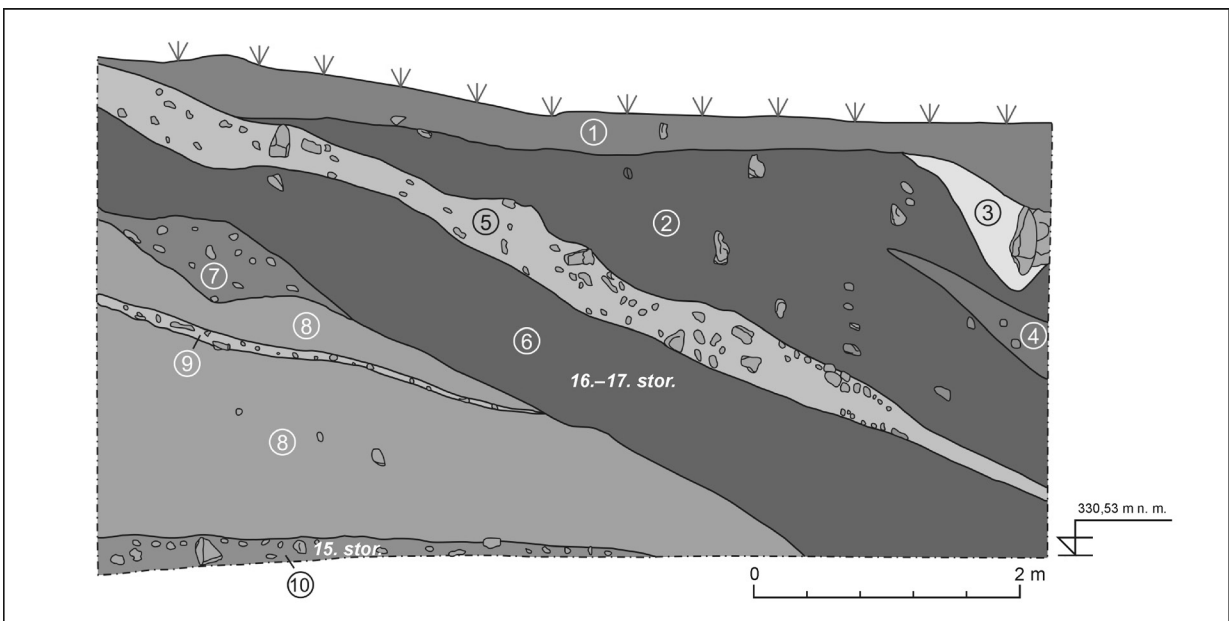
Zásahy na kostiach boli pozorované na 45 fragmentoch (15,2%), predovšetkým na kostiach veľkých cicavcov, a to na hovädzom dobytku, jeleňovi a na kostiach stredných cicavcov ako ošípaná a koza/ovca (tabela 1). Išlo hlavne o stopy po sekaní dlhých kostí a panvy z dôvodu lepšej manipulácie pri pripravovaní jedla, ale aj o záseky na stavcoch, ktoré naznačujú mäsiarske štvrtenie tela na kusy. O príprave mäsitej zložky jedla môže naznačovať aj opálenie niektorých kostí, ktoré vykazuje známky otvoreného ohňa s teplotou okolo 300 °C. O tom, že kosti boli pravdepodobne súčasťou kuchynského odpadu, resp. odpadu zo stravy, poukazuje aj fakt, že u všetkých druhov prevažovali mäsité časti tiel nad bezmäsitými. Na niektorých kostiach boli zachytené aj stopy po obhrýzaní, ktoré naznačujú, že by mohlo ísť o obhrýzanie kostí psami.

O výsledkoch analýz zvieracích kostí z hradov z obdobia vrcholného stredoveku až novoveku na území Slovenska máme len veľmi strohé informácie. Väčšinou sa informácie obmedzujú na vymenovanie zastúpených druhov, ako napr. na hrade Gýmeš. Tam je zaznamenaný výskyt menšieho množstva zvieracích kostí hovädzieho dobytku, domácej ošípanej, ovce a kury domácej (určil Z. Vozák; Bielich/Elgyütt 2015, 609). Žiaľ, bližšie informácie o zastúpení, či zásahoch neboli publikované.

Publikovanie nálezov z Lietavského hradu už poskytuje lepšiu mieru informovanosti o analýze zvieracích kostí (Bielich 2015; Vozák 2014). V Oponiciach tvoria domáce druhy v pomere k lovným zvieratám 96,5%, na Lietavskom hrade 97%. Na oboch hradoch bol zastúpený predovšetkým hovädzí dobytok, ovca/koza a ošípaná. Ich percentuálne zastúpenie sa však líšilo (obr. 18; 19). Rozdiel je výrazne viditeľný najmä u hovädzieho dobytku, ktorý na Oponickom hrade tvorí až 44% z identifikovaných fragmentov zo vzorky, pričom na Lietavskom hrade len 10%. Zaujímavosťou je, že v prípade Lietavského hradu vysoké percentuálne zastúpenie (až 47%) mala aj domáca hydina (kura domáca a hus domáca), zatiaľ čo na Oponickom hrade bola zachytená len 4%. Aj skladba lovej zveri sa odlišuje.



Obr. 20. Oponický hrad. Pôdorys hradu s vyznačeným datovaním nálezových situácií v sondách z rokov 2015 a 2016. Legenda: a – druhá polovica 13.–17. stor.; b – 14.–17. stor.; c – 16.–17. stor.; d – zachované a archeologickým výskumom odkryté múry. Grafické spracovanie D. Repka.



Obr. 21. Oponický hrad. Sonda 3A/2015. Juhovýchodný profil. 1–10 – sídliskové vrstvy. Grafické spracovanie D. Repka.

Kým na hrade Lietava bola popri jeleňovi identifikovaná aj líška hrdzavá, zajac a medveď, ktoré naznačujú lov kvôli kožušine (Vozák 2014, 102), v prípade Oponického hradu išlo len o vysokú lovnú zver (jeleň, srnec). Ako doplnok stravy je na hrade Lietava prostredníctvom nálezov kostí kapra zachytený aj rybolov.

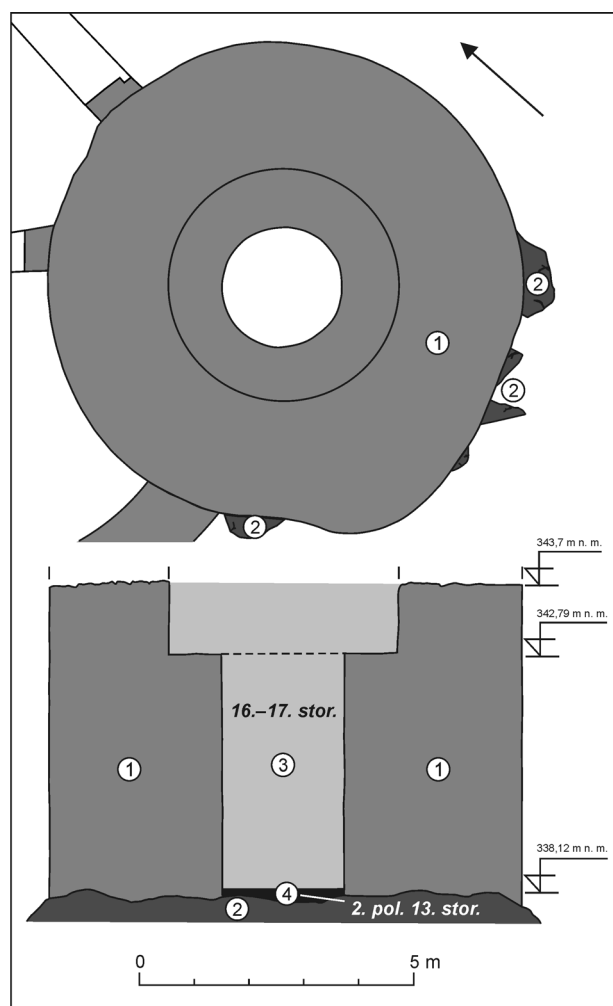
Ďalšia analýza, ktorá je porovnateľná s analýzou z Oponického hradu, pochádza z hradu Dobrá Niva, okres Zvolen, ktorá nie je zatiaľ publikovaná (určila K. Šimunková; Beljak Pažinová 2015). Na tomto hrade, rovnako ako v predchádzajúcich prípadoch, prevládali pomerovo domáce druhy nad lovenými. Druhové zastúpenie je o niečo rozmanitejšie. Z domácich druhov ide o hovädzí dobytok (32%), kozy/ovce, ošípané, ale našli sa tu aj pozostatky koňa, husí a kúr domácich. Z lovej zveri bol prítomný v prevažnej miere jeleň, ale zaznamenaný bol aj zajac. Podobne ako na Lietavskom hrade, ale na rozdiel od Oponického hradu, boli aj tu zachytené kosti rýb.

ZÁVER

Hodnotený nálezový súbor z Oponického hradu, získaný počas archeologického výskumu v rokoch 2015, 2016 sanačných a rekonštrukčných prác na hrade, možno datovať do druhej polovice 13. až 17. stor. (obr. 20). Väčšina nálezov pritom pochádza z preskúmaných suťových zásypov a možno ich na základe novovekej keramiky (obr. 5; 6), renesančných kachlíc (obr. 7: 2–6; 8; 9: 3, 6, 7; 10) či dvoch mincí (obr. 14; Karol V., 1543–1548; Žigmund III. Vasa, 1598) datovať do 16.–17. stor. (obr. 20). V zásype východného úseku hradbového múru II. (sondy 2A–2B/2016, 3A–3C/2016), východného múru severovýchodného paláca III (sonda 1A–1C/2016) či exteriéru útočištenej veže (sondy 7A/2016, 7B/2016 a 8/2016), boli spolu s novovekými nálezmi ojedinele zachytené aj predmety zo 14. a 15. stor. (obr. 4: 1–6; 20). Do 15. stor. možno zaradiť aj nálezový materiál zo štrkovej vrstvy nachádzajúcej sa v spodnej časti (330,60 m n. m.) sond 3A/2015 a 3B/2016, pri vnútornom líci severozápadného úseku hradbového múru II (obr. 4: 8, 9; 21). Išlo o priestor, kde bolo na základe zachovaného kamenného piliera v príľahlej priekope predpokladané premostenie a hlavný vstup do hradu (Bóna/Plaček/Lukačka 1998, 21; Plaček/Bóna 2007, 218–220).

Osídlenie hradu v 14.–15. stor. dokladajú aj nálezy zo sondy 5/2015, ktorá bola umiestnená na vonkajšom okraji priekopy, v línii vyššie spomínaného (mostového?) piliera. Vo vrstve sivo-hnedej hliny s obsahom väčších kameňov umiestnenej nad podložími boli zistené ojedinelé keramické nálezy, zvieracie kosti a dvojica železných ostrôh, časovo zaradených do záveru 14. až prvej polovice 15. stor. (obr. 4: 7; 13: 10, 11).

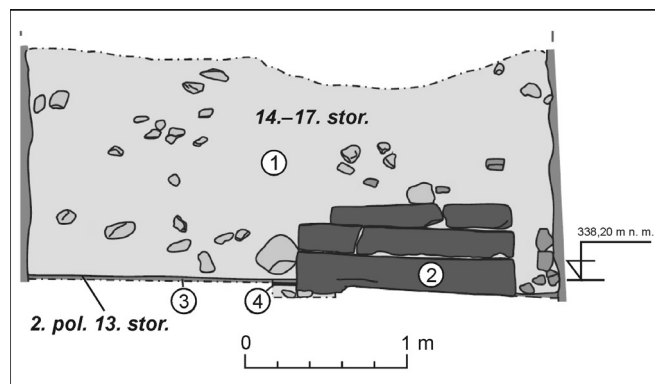
Najstaršie nálezy boli dosiaľ zistené v priestore horného hradu, kde sa archeologický výskum zamerl na interiér a exteriér útočištenej veže. Interiér veže bol pritom zasypaný 5,84 m hrubou vrstvou sute. Jej súčasťou boli aj archeologické nálezy, ktoré možno na základe niektorých fragmentov keramiky a renesančných kachlíc datovať do obdobia 16.–17. stor. (obr. 6: 4; 22). Po odkopaní uvedeného



Obr. 22. Oponický hrad. Útočištná veža. Pôdorys a rez. 1 – murivo; 2 – skalné podložie; 3 – vrstva sute; 4 – prepálená kultúrna vrstva. Grafické spracovanie D. Repka.

suťového zásypu bola v interiéri veže v hĺbke 338,12 m n. m. zachytená čierna prepálená kultúrna vrstva. Tá predstavovala pôvodnú úroveň podzemného podlažia. Pod ňou sa nachádzalo už len skalné podložie, na ktorom bola samotná veža postavená. Z výplne kultúrnej vrstvy pochádza keramický materiál, ktorý možno zaradiť už do obdobia druhej polovice 13. stor. (obr. 3: 1, 2; 22). Obdobná situácia bola zistená aj v prípade exteriérovej časti útočistickej veže, v priestore medzi útočistnou vežou a juhozápadným palácom I (sonda 8/2016) a severovýchodným palácom II (sondy 7A/2016 a 7B/2016). Po odstránení silnej vrstvy sute s nálezmi zo 14.–17. stor. (obr. 4: 2, 5; 5: 6; 8: 6; 9: 3, 8; 10: 2; 23; 24) bola v hĺbke 338,18 až 338 m n. m. zachytená pôvodná historická úroveň v podobe podláh hlinitého až maltovo-hlinitého charakteru. Išlo o úroveň podzemných (pivničných) priestorov, využívaných na základe náleзов keramiky objavenej na úrovni podláh, pravdepodobne už od druhej polovice 13. stor. (obr. 3: 3–6; 23; 24). Uvedené nálezy z interiéru aj exteriéru veže by potvrdzovali časové zaradenie najstaršej výstavby (horného) hradu, ktorá bola pôvodne datovaná iba na základe dobových písomných prameňov (prvá písomná zmienka r. 1300 – castro Oponh; podľa *Fejér 1830*, 266, 267) do záveru 13. stor.

Okrem informácií, týkajúcich sa datovania nálezov a nálezových situácií, prináša spracovaný súbor nálezov aj cenné poznatky o živote na hrade. Ide napr. o analýzu zvieracieho osteologického materiálu, ktorá preukázala, že domáce druhy zvierat (ovce, kozy, hovädzí dobytok, ošípaná, hydina) prevládali nad lovenými (obr. 16–18). Tie zrejme tvorili iba doplnok jedálnečky obyvateľov hradu. Nález kostenej tyčinky so stopami po pozdĺžnom rezaní (obr. 15) by mohol dokladať kostiarsku činnosť na hrade.



Obr. 23. Oponický hrad. Sonda 7A/2016. Západný profil. 1 – vrstva sute; 2 – kamenné schody; 3 – hlinitá až hlinito-maltová podlaha; 4 – čierna prepálená vrstva. Grafické spracovanie D. Repka.



Obr. 24. Oponický hrad. Sonda 8/2016. Severný profil – dverný otvor v severnom múre juhovýchodného paláca I. 1 – murivo; 2 – vrstva sute; 3 – hlinitá až hlinito-maltová podlaha. Foto a spracovanie M. Styk.

LITERATÚRA

Beljak a kol. 2014
Beljak Pažinová 2015

Baxa 1982

J. Beljak a kol.: Pustý hrad vo Zvolene. Dolný hrad 2009–2014. Zvolen – Nitra 2014.
N. Beljak Pažinová: Hrad Dobrá Niva, k. ú. Podzámčok, okr. Zvolen. Výskumná správa V-KARCH 03/2014/Paz. Dokumentácia AÚ SAV v Nitre. Nitra 2015. Nepublikované.
P. Baxa: K vývoju podkúvania na Slovensku v 16.–17. storočí. Arch. Hist. 7, 1982, 495–498.

- Bielich 2011* M. Bielich: Archeologický výskum delového bastiónu Oponického hradu. AVANS 2008, 2011, 67, 68.
- Bielich 2012* M. Bielich: Nálezy neskororenesančných kachlíc z Oponického hradu (16.–17. storočie). Acta Hist. Neosoliensia 15, 2012, 200–209.
- Bielich 2015* M. Bielich: Archeologický výskum Lietavského hradu v rokoch 2012–2013. Piata a šiesta výskumná sezóna. Arch. Hist. 40, 2015, 115–129.
- Bielich/Elgyütt 2015* M. Bielich/J. Elgyütt: Archeologický výskum hradu Gýmeš v rokoch 2013–2014. Arch. Hist. 40, 2015, 597–611.
- Bielich/Štrbavý 2006* M. Bielich/J. Štrbavý: Nález stredovekej keramiky z Tvrdomestíc. AVANS 2004, 2006, 45, 46.
- Bóna 2008* M. Bóna: Veža s kaplnkou na Čachtickom hrade. In: Umenie na Slovensku v historických a kultúrnych súvislostiach. Trnava 2007, 34–43.
- Bóna/Plaček/Lukačka 1998* M. Bóna/M. Plaček/J. Lukačka: Oponický hrad. Pam. a Múz. 1998, 1998, 19–23.
- Březinová/Samuel 2007* G. Březinová/M. Samuel: Prehľad osídlenia. In: Březinová/Samuel (Ed.): „Tak čo, našli ste niečo?“ Svedectvo archeológie o minulosti Mostnej ulice v Nitre. Nitra 2007, 15–69.
- Brych 1998* V. Brych: Hmotná kultúra stredovekej tvrže v Čechách. In: L. Svoboda a kol.: Encyklopedie českých tvrzí I. Praha 1998, XLVII–LXXXIII.
- Cech 1987* B. Cech: Die mittelalterliche Keramik aus dem Kamptal und dem Horner Becken. Arch. Austriaca 71, 1987, 173–302.
- Drenko 1976* Z. Drenko: Archeologický výskum Levického hradu. Zbor. SNM 70. Hist. 16, 1976, 113–127.
- Fedorov 1966* D. Fedorov: Moneti Pribaltiki XII–XVIII stoletij. Opredelitel monet. Tallinn 1966.
- Fejér 1830* G. Fejér (Hrsg.): Codex diplomaticus ecclesiasticus ac civilis VI–2. Budae 1830.
- Felgenhauer-Schmiedt 1977* S. Felgenhauer-Schmiedt: Das Fundmaterial des Hausbergs zu Gaiselberg, N. Ö. Arch. Austriaca 61–62, 1977, 209–336.
- Gebhart 1924* H. Gebhart: Die Münzen und Medaillen der Stadt Donauwörth. Halle 1924.
- Gumowski 1960* M. Gumowski: Handbuch der polnischen Numismatik. Graz 1960.
- Hanuliak 2007* M. Hanuliak: Vrcholnostredoveká osada v Beckove. Arch. Hist. 32, 2007, 335–349.
- Hanuliak 1999* V. Hanuliak: Doklady hmotnej kultúry Starého Zvolena (Pustého hradu) od 12. do 17. storočia. Arch. Hist. 24, 1999, 351–361.
- Hanuliak 2001* V. Hanuliak: Materiálne doklady remeselníckych dielní na Pustom hrade. Arch. Hist. 26, 2001, 185–191.
- Hazlbauer 1998* Z. Hazlbauer: Krása stredovekých kamen. Praha 1998.
- Hoššo 1983* J. Hoššo: Prehľad vývoja stredovekej keramiky na Slovensku. Arch. Hist. 8, 1983, 215–231.
- Hoššo 1985* J. Hoššo: Stredoveké hrnciarstvo na území Gemera, Novohradu a Hontu. Vlast. Štúd. Gemera 3, 1985, 230–262.
- Hoššo 2003* J. Hoššo: Mittelalterliche und neuzeitliche Glasfunde aus der Slowakei. Stand der Forschung. Beitr. Mittelalterarch. Österreich 19, 2003, 91–106.
- Hoššo 2004* J. Hoššo: Hranica medzi stredovekom a novovekom vo svetle archeologických nálezov keramiky. Arch. Hist. 29, 2004, 569–580.
- Chmielowiec/Kaşpar/Zdaniewicz 2013* S. Chmielowiec/V. Kašpar/R. Zdaniewicz: Sedláci a vojáci: nálezy militárií a železných noží ze záchranného archeologického výzkumu dvou středověkých a novověkých hospodářských dvorů v Praze-Vokovicích. Arch. Střední Čechy 17, 2013, 275–314.
- Jakubčinová 2016* M. Jakubčinová: Včasnostredoveké zubadlá z Bojne. Slov. Arch. 64, 2016, 281–306.
- Kaźmierczyk 1978* J. Kaźmierczyk: Podkowy na Śląsku w X–XIV wieku. Wrocław – Warszawa – Kraków – Gdańsk 1978.
- Koóšová 2007* P. Koóšová: Ku klasifikácii neskorostredovekých a včasnonovovekých ostrôh z územia Slovenska. Musaica 25, 2007, 257–276.
- Kouřil/Prix/Wihoda 2000* P. Kouřil/D. Prix/M. Wihoda: Hrady českého Slezska. Brno – Opava 2000.
- Kujovský/Hunka 1990* R. Kujovský/J. Hunka: Hromadný nález mincí z 15. storočia zo Šurian. Slov. Num. 11, 1990, 159–209.
- Kvietok/Mácelová 2013* M. Kvietok/M. Mácelová: Krása kachlíc. Katalóg výstavy (obrazová časť). Banská Bystrica 2013.
- Kybalová 1996* L. Kybalová: Dějiny odívání. Renaissance. Praha 1996.
- Měchurová 1984* Z. Měchurová: Součásti uzdění koně ve velkomoravském období. Arch. Hist. 9, 1984, 263–292.
- Nagy/Čurný 2009* P. Nagy/M. Čurný: Stredoveké a včasnonovoveké keramické dlaždice zo Slovenska. Arch. Hist. 34, 2009, 347–358.
- Pajer 1983* J. Pajer: Počátky novověké keramiky ve Strážnici. Strážnice 1983.
- Paolík/Špaček 2013* Č. Paolík/J. Špaček: Soubor gotických reliéfních kachlů z obce Škvorec, okr. Praha-východ. Arch. Hist. 38, 2013, 543–556.

- Plicková* 1959 E. Plicková: Pozdišovské hrnčiarstvo. Bratislava 1959.
Plaček/Bóna 2007 M. Plaček/M. Bóna: Encyklopédia slovenských hradov. Bratislava 2007.
Polla 1979 B. Polla: Bratislava – Západné suburbium. Košice 1979.
Příhoda 1932 R. Příhoda: Zur Typologie und Chronologie mittelalterlicher Pfeilspitzen und Armbrustbolzen. Sudeta 8, 1932, 43–67.
Repka/Sater, v tlači D. Repka/P. Sater: Az Apponyi vár 2015 és 2016. Évi régészeti kutatása és felújítása (Nagytapolcsányi járás, Szlovákia). Castrum. Castr. Bene Egyesület Fol. 20, v tlači.
Ruttkay 1976 A. Ruttkay: Waffen und Reiterausrüstung des 9. bis zur Ersten des 14. Jahrhunderts in der Slowakei (II). Slov. Arch. 24, 1976, 245–396.
Ruttkay 1989 A. Ruttkay: Okres Topoľčany. In: Bialeková, D. (Ed.): Pramene k dejinám osídlenia Slovenska z konca 5. až 13. storočia I. Nitra 1989, 319–378.
Ruttkay 1995 M. Ruttkay: Príspevok k poznaniu stredovekej keramiky na juhozápadnom Slovensku. Arch. Hist. 20, 1995, 563–584.
Ruttkay 2008 M. Ruttkay: Kachlice z hradu v Topoľčiankach. Štud. Zvesti AÚ SAV 43, 2008, 123–234.
Ruttkayová/Ruttkay 2015 J. Ruttkayová/M. Ruttkay: Horné Požitavie. Svedectvo archeológie. Nitra 2015.
Schulten 1974 W. Schulten: Deutsche Münzen aus der Zeit Karl V. Frankfurt am Main 1974.
Slivka 1981 M. Slivka: Stredoveké hutníctvo a kováčstvo na východnom Slovensku. 3. Hist. Carpatica 12, 1981, 211–273.
Slivka 1984 M. Slivka: Parohová a kostená produkcia na Slovensku v období feudalizmu, Slov. Arch. 32, 1984, 377–473.
Smoláková 2011 M. Smoláková: K ikonografii zobrazenia Bitka dvoch mužov (hráčov). Arch. Hist. 36, 2011, 573–581.
Španihel 2014 S. Španihel: Stredoveká a novoveká keramika severozápadného Slovenska. Štud. Zvesti AÚ SAV 55, 2014, 141–181.
Tomášová 1999 B. Tomášová: Nálezy z hradu Solivar. Stud. Arch. Slovaca Mediaev. II, 1999, 169–192.
Tymonová 2009 M. Tymonová: Středověké reliéfní kachle jako pramen hmotné kultury (Slezsko). Arch. Hist. 34, 2009, 209–223.
Tymonová 2015 M. Tymonová: Medailonové kachle z Javorníka. Arch. Hist. 40, 2015, 941–955.
Vallašek 1970 Vallašek, A.: Stredoveká kolkovaná keramika z Bratislavy. Štud. Zvesti AÚ SAV 18, 1970, 243–308.
Vích/Žákovský 2012 D. Vích/P. Žákovský: Soubor koových předmětů z dosud neznámé lokality na Lito-myšlsku. Arch. Rozhledy 64, 2012, 89–128.
Vozák 2014 Z. Vozák: Archeozoologická analýza nálezov z Lietavského hradu z rokov 2008–2010. In: Hrad Lietava 2003–2013. Lietava 2014, 10–103.
Wiedermann 2015 E. Wiedermann: Topoľčiansky hrad. Topoľčany 2015.
Zimmermann 2000 B. Zimmermann: Mittelalterliche Geschosspitzen. Basel 2000.
Žákovský 2009 P. Žákovský: Náslapný ježek. Příspěvek k poznání jedné opomíjené středověké a raně novověké militarie. Sborník Prací Fil. Fak. Brno Arch. 2007–2008, 2009, 115–132.

Archaeological Finds from the Oponice Castle

Analysis of the finds obtained during the remediation of castle in 2011–2014 and archaeological excavation in 2015–2016

Dominik Repka – Peter Sater – Katarína Šimunková

Summary

The Oponice castle is situated approx. 2.5 km southeast of the residential area of the Oponice village, Topoľčany district. It is built on a forested oval promontory of the main ridge of the Tribeč mountain range, in the average altitude of 333 m above sea level.

The castle has an oval groundpland and comprises three main parts – the upper and lower castles and a bailey/bailies. The upper castle, which is the oldest part, has an irregular oval groundplan and is surrounded by curtain wall I. A slightly forwarded cylindrical keep of sporadically irregular circular groundplan is part of it. In the western part, a smaller residential wing is attached to the tower (Palace I southwestern and Palace II north-eastern). It is in the area of the upper castle occupies the lower castle. This part comprises curtain wall II, a cannon roundel called Tereš, which

is attached to the southwestern residential wing (Palace IV southwestern). Another palace, Palace III north-eastern, was built in the north-eastern part of the lower castle. The south-eastern part of the Oponice castle has been studied only partly so far; remains of a farm building and other structures are situated there. In the eastern and western parts of curtain wall II, a ditch is situated on the outside; behind it, there is a bailey. In the eastern part, the bailey is made of multiple protective system containing forwarded terraces, where probably an earthen-wooden (bastion?) fortification with another ditch and a wall with a roundel – poured roundel for cannons was built (Fig. 1; 2).

First archaeological investigation of the castle was carried out in 1981. Then, pottery dated to the 12th to mid 13th century was discovered (Ruttikay 1989, 350). Other movable archaeological finds in form of Gothic and Renaissance stove tiles were obtained during the surface collection in 2002 (Bielich 2011). In 2008, one archaeological trench investigated the eastern part of the Tereš cannon roundel and obtained find material from the end of the 16th and the first half of the 17th century (Bielich 2011; 2012).

The article focuses on processing the find collection from the archaeological investigation carried out in 2015 and 2016 by the Department of Archaeology of the Philosophical Faculty at the Constantine the Philosopher University in Nitra. During the first investigation season, 1204 finds were discovered; they come from the partly studied interior (trench 1/2015) and exterior of the keep (trenches 4A and 4B/2015), the southwestern corner of Palace IV southwestern (trench 2/2015) and north-western part of ditch I, curtain wall II and courtyard (trenches 3A–3D/2015; Fig. 2). Research of the keep's interior (trench 9/2016) and exterior (trenches 4A, 4B/2016, 7A, 7B/2016, 8/2016) was finished in 2016. The eastern part of the castle was also studied, particularly the eastern part of curtain wall II (trenches 2A/2016, 2B/2016 and 3A–3C/2016). The above mentioned part II of the curtain wall was attached to the destroyed south-eastern wall of the late Renaissance palace III north-eastern in the north-eastern part of the castle. The course of this wall was investigated by trenches 1A–1C/2016. In the western part of the castle, the investigation focused on the uncovering of the threshold and the whole preserved part of the door lining in the western wing of Renaissance palace IV southwestern (trench 6/2016) and the transverse wall in the north-western part of the courtyard (trenches 5A/2016 and 5B/2016; Fig. 2). During investigation season 2016, 3057 finds were discovered in the investigated parts of the castle. Part of the archaeological finds (254 stove tiles, an iron horseshoe, two coins, plaster) obtained during the rescue and reconstruction works provided by the Apponiana Citizens Association since 2001 has been analysed as well.

The evaluated collection of finds can be dated to the second half of the 13th to the 17th centuries and it can be typologically divided into nine categories – pottery (2818 exemplars), stove tiles (878 exemplars), ceramic tiles (4 exemplars), glass (25 exemplars), metal artefacts (95 exemplars), coins (2 exemplars), a bone object, plaster (5 exemplars), animal bones (691 exemplars). Most of these finds come from the investigated debris backfills and on the basis of the postmedieval pottery (Fig. 5; 6), Renaissance stove tiles (Fig. 7: 2, 3; 8; 9: 3, 6, 7; 10) or two silver coins (Charles V, 1543–1548; Sigismund III Vasa, 1598; Fig. 14), they can be dated to the 16th–17th century (Fig. 20). Rare objects from the 14th and the 15th centuries (Fig. 4: 1–6; 20) were found together with the postmedieval finds in the backfill of trenches 1A–1C/2016, 2A/2016, 2B/2016, 3A–3C/2016, 7A/2016 and 8/2016. The finds from the layer in the bottom part of trenches 3A/2015 and 3B/2016 (Fig. 4: 8, 9; 21) and in trench 5/2015 (mainly a pair of iron spurs; Fig. 4: 7; 13: 10, 11) can also be dated to the 15th century.

The oldest finds so far were detected in the area of the upper castle, where the archaeological investigation focussed on the interior and exterior of the keep. The keep's interior was filled with a 5.84 m thick layer of debris containing finds of fragments from postmedieval pottery and Renaissance stove tiles from the 16th–17th centuries (Fig. 6: 4; 22). After the debris backfill had been removed, the original level of an underground storey in form of black burned cultural layer was detected 336.61 m deep in the keep's interior. Its backfill contained pottery material which can be dated to the second half of the 13th century (Fig. 3: 1, 2; 22). Similar situation was discovered also in case of the keep's exterior, in the area between the keep and Palace I southwestern (trench 8/2016) and Palace II north-eastern (trenches 7A/2016 and 7B/2016). After the thick layer of debris with finds from the 14th–17th centuries (Fig. 4: 2, 5; 5: 6; 8: 6; 9: 3, 8; 10: 2; 23; 24) had been removed, the original historical level in form of clay to mortar-clay floors with finds from the second half of the 13th century (Fig. 3: 3–6) was detected 338.18–338 m deep. The above mentioned finds from the keep's interior and exterior confirmed the chronological dating of the oldest construction of the (upper) castle which had been originally dated only on the basis of contemporary written sources (first written notice from 1300 – Castro Oponh according to Fejér 1830, 266, 267) to the end of the 13th century.

Important knowledge on the life at the castle is brought by the analysis of the animal bones found during the archaeological investigation in 2015. Domesticated animal species prevailed over wild animals (Fig. 16–18), so hunting and consumption of game were just complementary to the regular menu. The basic domesticated animal species included sheep, goat, cattle and pig, together with poultry (chicken and goose). They bear traces of heat processing, they are crushed or bear visible traces of cutting and chopping (Table 1).

Fig. 1. Oponice Castle. Aerial photo from 2016. Photo by D. Repka.

Fig 2. Oponice Castle. Groundplan of the castle with marked archaeological trenches from 2015 and 2016. 1 – keep; 2 – curtain wall I; 3 – Palace I southwestern; 4 – Palace II northeastern; 5 – curtain wall II; 6 – Palace III northeastern; 7 – farm feature; 8 – Palace IV southwestern; 9 – cannon roundel Tereš; 10 – courtyard; 11 – ditch I; 12 – bridge pillar; 13 – bastion; 14 – ditch II; 15 – rampart. Legend: a – Gothic masonry; b – early Renaissance masonry; c – late Renaissance masonry; d – masonry detected during archaeological investigations in 2015 and 2016 (the castle's plan edited and completed after Plaček/Bóna 2007, 218, Fig. 297).

Fig. 3. Oponice Castle. Selected pottery finds from the second half of the 13th century. 1, 2 – trench 9/2016; 3 – trench 8/2016; 4 – trench 7A/2016; 5, 6 – trench 7B/2016. Photo by D. Repka, illustration by D. Repka, D. Zeleňáková.

- Fig. 4. Oponice Castle. Selected pottery finds from the 14th–15th century. 1 – control block between trenches 1C/2016 and 2A/2016; 2, 5 – trench 7B/2016; 3, 6 – trench 2B/2016; 4 – trench 1C/2016; 7 – trench 5/2015; 8, 9 – trench 3A/2015. Scale: a – 1–4, 6, 7, 9; b – 5, 8. Photo by D. Repka, illustration by D. Repka, D. Zeleňáková.
- Fig. 5. Oponice Castle. Selected pottery finds from the 16th–17th century. 1, 2, 7, 8 – trench 3A/2005; 3 – control block between trenches 1C/2016 and 2A/2016; 4 – trench 5A/2016; 5, 9 – control block between trenches 5A/2016 and 5B/2016; 6 – trench 7B/2016. Photo by D. Repka, illustration by D. Repka, D. Zeleňáková.
- Fig. 6. Oponice Castle. Selected pottery finds from the 16th–17th century. 1, 6 – trench 3A/2015; 2 – trench 7B/2016; 3 – trench 7A/2016; 4 – trench 1/2015; 5 – trench 4B/2016. Photo and illustration by D. Repka.
- Fig. 7. Oponice Castle. Selected finds of stove tiles. 1, 3, 5 – collection during rescue and reconstruction works; 2–3A/2015; 6 – 6–6/2016. Photo by D. Repka, illustration by D. Repka, D. Zeleňáková.
- Fig. 8. Oponice Castle. Selected finds of stove tiles. 1–3 – collection during rescue and reconstruction works; 4 – control block between trenches 1A and 1B/2016; 5 – trench 3B/2016; 6 – trench 8/2016. Photo and illustration by D. Repka.
- Fig. 9. Oponice Castle. Selected finds of stove tiles. 1 – trench 7B/2016; 2, 3 – trench 7A/2016; 4, 6, 7 – trench 3A/2015; 5, 10 – collection during rescue and reconstruction works; 8 – trench 6/2016; 11 – trench 8/2016. Photo and illustration by D. Repka.
- Fig. 10. Oponice Castle. Selected finds of stove tiles. 1 – trench 6/2016; 2 – trench 8/2016. Photo by D. Repka.
- Fig. 11. Oponice Castle. Selected finds of ceramic tiles and plaster fragments. 1, 2 – trench 1A/2016; 3 – collection during rescue and reconstruction works; 4 – trench 1B/2016. Photo by D. Repka, illustration by D. Repka, D. Zeleňáková.
- Fig. 12. Oponice Castle. Selected glass finds. 1 – trench 3B/2015; 2, 3 – trench 1/2015. Photo by D. Repka, illustration by D. Repka, D. Zeleňáková.
- Fig. 13. Oponice Castle. Selected finds of metal artifacts. 1, 3, 5 – trench 8/2016; 2 – control block between trenches 4A and 4B/2016; 4 – trench 7B/2016; 6, 8 – trench 3B/2015; 7 – trench 4B/2016; 9 – trench 1/2015; 10, 11 – trench 5/2015; 12 – collection during rescue and reconstruction works; 13 – trench 1C/2016; 14 – control block between trenches 1A and 1B/2016. Photo and illustration by D. Repka.
- Fig. 14. Oponice Castle. Finds of coins. Photo by D. Repka.
- Fig. 15. Oponický hrad. Find of a bone artifact. Photo and illustration by D. Repka.
- Fig. 16. Oponice Castle. Represented species of wild animals on the basis of the analysis of the osteological material. Legend: a – NISP; b – weight (g); c – MNI.
- Fig. 17. Oponice Castle. Represented species of domestic animals on the basis of the analysis of the osteological material. Legend: a – NISP; b – weight (g); c – MNI.
- Fig. 18. Oponice Castle. Percentage of represented animal species on the basis for the analysis of the osteological material.
- Fig. 19. Lietava Castle. Percentage of represented animal species on the basis of the analysis of the osteological material.
- Fig. 20. Oponice Castle. Castle's groundplan with marked dating of find situations in the archaeological trenches from 2015 and 2016. Legend: a – the second half of the 13th century; b – 14th–15th century; c – 16th–17th century. Illustration by D. Repka.
- Fig. 21. Oponice Castle. Trench 3A/2015. Southeastern profile. Illustration by D. Repka.
- Fig. 22. Oponice Castle. Keep. Groundplan and cross-section. 1 – masonry; 2 – bedrock; 3 – debris layer; 4 – burned cultural layer. Graphic editing by D. Repka.
- Fig. 23. Oponice Castle. Trench 7A/2016. Western profile. 1 – debris layer; 2 – stone stairs; 3 – clay/clay-mortar floor; 4 – black burned layer. Graphic editing by D. Repka.
- Fig. 24. Oponice Castle. Trench 8/2016. Northern profile – open courtyard in the northern corner of Palace I south-eastern. 1 – masonry; 2 – debris layer; 3 – clay/clay-mortar floor. Photo and editing by M. Styk.

Table 1. Oponice Castle. Observed interferences on animal bones.

Translated by Viera Tejbusová

Mgr. Dominik Repka, PhD.
Katedra archeológie FF UKF
Hodžova 1
SK – 949 74 Nitra
drepka@ukf.sk

PhDr. Ing. Peter Sater
Apponiana, o. z.
Škultétyho 28
SK – 949 11 Nitra
peter.sater@azet.sk

Mgr. Katarína Šimunková
Katedra archeológie FF UKF
Hodžova 1
SK – 949 74 Nitra
katarina.simunkova@gmail.com