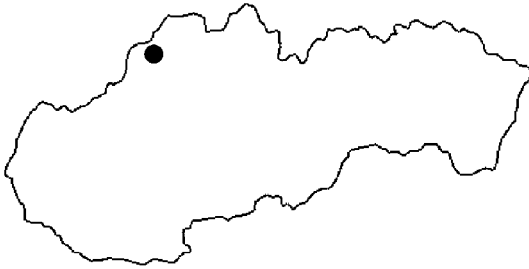


## LATÉNSKE HRADISKO V STUPNOM<sup>1</sup>

Lucia Ježišková – Karol Pieta



*Key words: hillfort, Slovakia, Early LaTène, ritual axe, Púchov culture, hoards of gold coins and earrings.*

### The LaTène Hillfort in Stupné

Find contexts of two hoards of golden coins from the end of the LaTène period were expertly documented at the hillfort in the densely populated Váh river region in northwestern Slovakia and knowledge of topography and settlement at the site was obtained. A ritual axe is evidence of activities in the Early LaTène period.

### ÚVOD

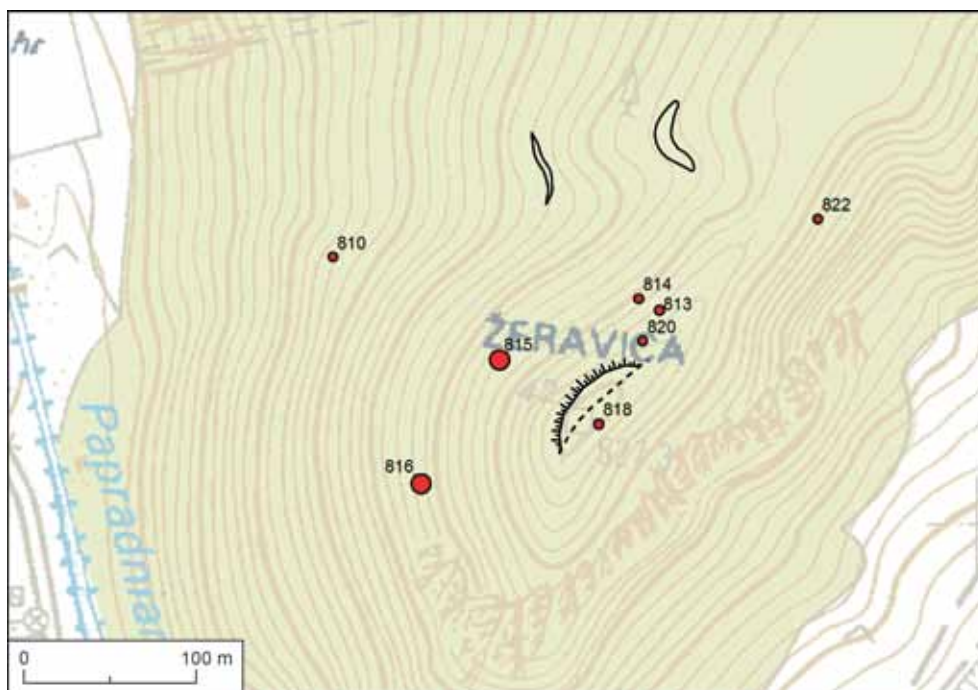
Vrch Žeravica (525 m n. m.) leží severne od obce Stupné, okr. Považská Bystrica (obr. 1). Lokalitu v minulosti pravdepodobne objavil Š. Meliš, ktorý z vrchu uvádza keramiku púchovskej kultúry a zo včasného stredoveku. V katastri obce ešte spomína lužické, púchovské a včasnostredoveké sídlisko v polohe Duhé medzi Stupným a Jasenicou (Meliš 2008). Názov Žeravica nesie aj ďalšia južnejšie situovaná lokalita na rozhraní chotárov Stupné a Udiča-Prosné, s osídlením z neskorej doby bronzovej a doby laténskej (Májsky 2002, 85).

Stupné-Žeravica je zalesnený vápencový hrebeň, vybiehajúci od severovýchodu do Papradnianskej doliny (obr. 2). Z južnej a východnej strany chránia prístup na vrchol strmé skalné galérie.



Obr. 1. Stupné-Žeravica. Pohľad na lokalitu od východu.

<sup>1</sup> Práca vznikla v rámci grantového projektu agentúry VEGA 2/0001/18 „Slovensko a stredné Podunajsko: vývoj od včasnej doby dejinnej po začiatok stredoveku“ a projektu APVV-14-0842 „Stredná Európa medzi keltskými oppidami a staroslovanskými centrami“.



Obr. 2. Stupné-Žeravica. Mapa hradiska s vyznačením dvoch terás v severnej časti areálu a opevnenia na vrchole. Číslované body vyznačujú miesta depotov (väčšie značky) a významnejších nálezov v okolí opevnenia. Bod (GPS) 810 – železná zápona; 813 – zoomorfný závesok; 814 – minca typu Zemplín; 815 – depot 1; 816 – depot 2; 818 – minca typu Nitra; 820–822 – minca typu Divinka.

Aj na západnej strane je svah mimoriadne strmý. Vrchol tvorí extrémne úzky skalnatý hrebeň, na západnej až severozápadnej strane rozšírený o umelú terasu. Ide bezpochyby o jednoduché zemné opevnenie, azda spojené s radom obydlí. Vrchol s terasou je pomerne dobre prístupný od severu po hrebeni, ktoré predeľuje výrazné sedlo. Toto dôležité miesto je z doliny od potoka Papradniarka (s prevýšením takmer 200 m) smerom od západu dostupné bočnou dolinou, cez ktorú cez dve umelé terasy vedie cesta. Serpentinový chodník je v súčasnosti prebudovaný na križovú cestu, s ukončením v spomenutom sedle. Podľa povrchových nálezov keramiky a ojedinelých drobných predmetov sa na terasách nachádzala osada k vrcholovej fortifikácii. Potvrďuje to aj hákovitá opasková zápona, ktorá bola objavená pri terénnych úpravách 7. zastavenia kalvárie (obr. 2: 810) a hrot železného oštepu zo spodnej sídliskovej terasy (obr. 7: 1).

Po roku 2000 sa na hradisko Žeravica sústredila neželaná pozornosť hľadačov, ktorí tu objavili množstvo významných nálezov. Časť cenných artefaktov z lokality sa podarilo zhromaždiť a uverejniť (Fröhlich 2016). Predmety, ktoré sa v roku 2010 dostali do Archeologického ústavu SAV a do Trenčianskeho múzea sú vyhodnotené v tomto príspevku. V roku 2017 autori príspevku v spolupráci s miestnymi obyvateľmi vykonali podrobnú obhliadku, dokumentáciu a zameranie lokality. Identifikovali hlavné prvky terénu a zemného opevnenia a podľa zachovalých výkopov i údajov zo zameraní GIS sa podarilo určiť polohu niektorých nálezov a najmä miesto uloženia dvoch depotov.

## MINCE

Na svahoch vrchu sa okrem spomenutých dvoch hromadných nálezov našli aj ojedinelé mince. Minca typu Divinka bola na strmom východnom svahu, asi 30 m pod hrebeňom (obr. 2: 822). Razba typu Nitra (obr. 3: 1) pochádza z východného svahu, asi 8 m pod vrcholovým hrebeňom. Drobná minca typu Zemplín (obr. 3: 2) bola objavená na svahu severne od opevnenia (obr. 2: 814). Zdokumentovať sa podarilo aj jeden mušľový a jeden lopatkovitý statér, uchovávané v súkromnej zbierke (obr. 3: 3, 4). Nevieme však, či boli nájdené samostatne, alebo boli súčasťou niektorého z identifikovaných depotov. Spomenuté



Obr. 3. Stupné-Žeravica. 1–4 – mince nájdené na svahoch vrchu; 5 – depot 1 (podľa J. Fröhlicha 2016). 2–5 – bez mierky.

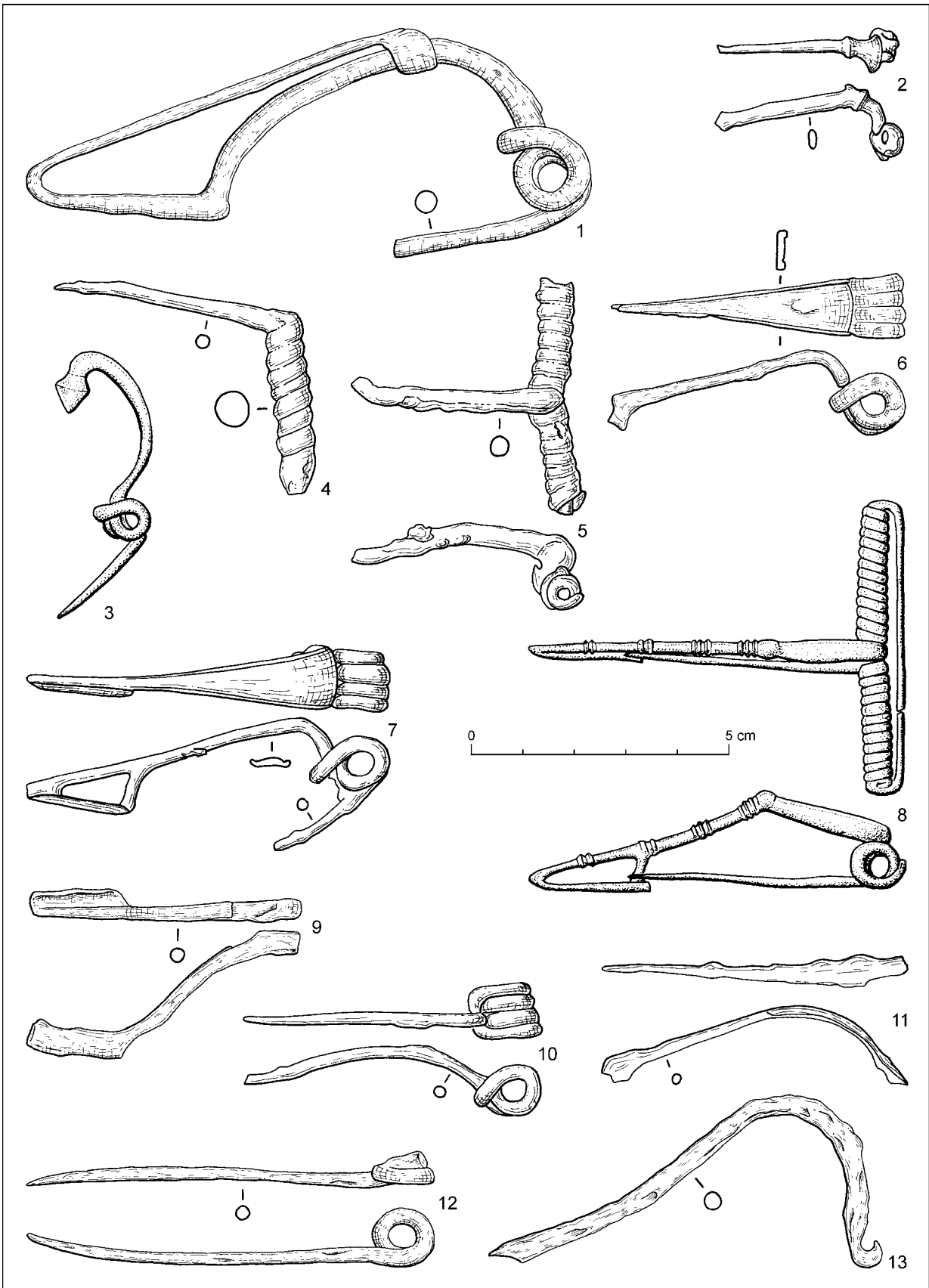
spektrum mincí dobre zodpovedá nálezovému prostrediu severozápadnej časti púchovského územia, kde sa najmä typy Divinka a Nitra koncentrujú. Na niektorom z väčších stredísk tohto regiónu sa aj predpokladá ich razba (Kolníková 2003). Upozorňujeme na exemplár typu Nitra, na ktorom je vidieť stopy po sekundárnom prerazení z mince veľkobystereckého typu. Ide o ďalší kus dokumentujúci takýto nezvyčajný postup, ktorý zrejme súvisel s nedostatkom mincového kovu v tejto oblasti na konci doby laténskej (Kolníková 1973; 1984; 2013, 15, 16; 2015).

### Depot 1

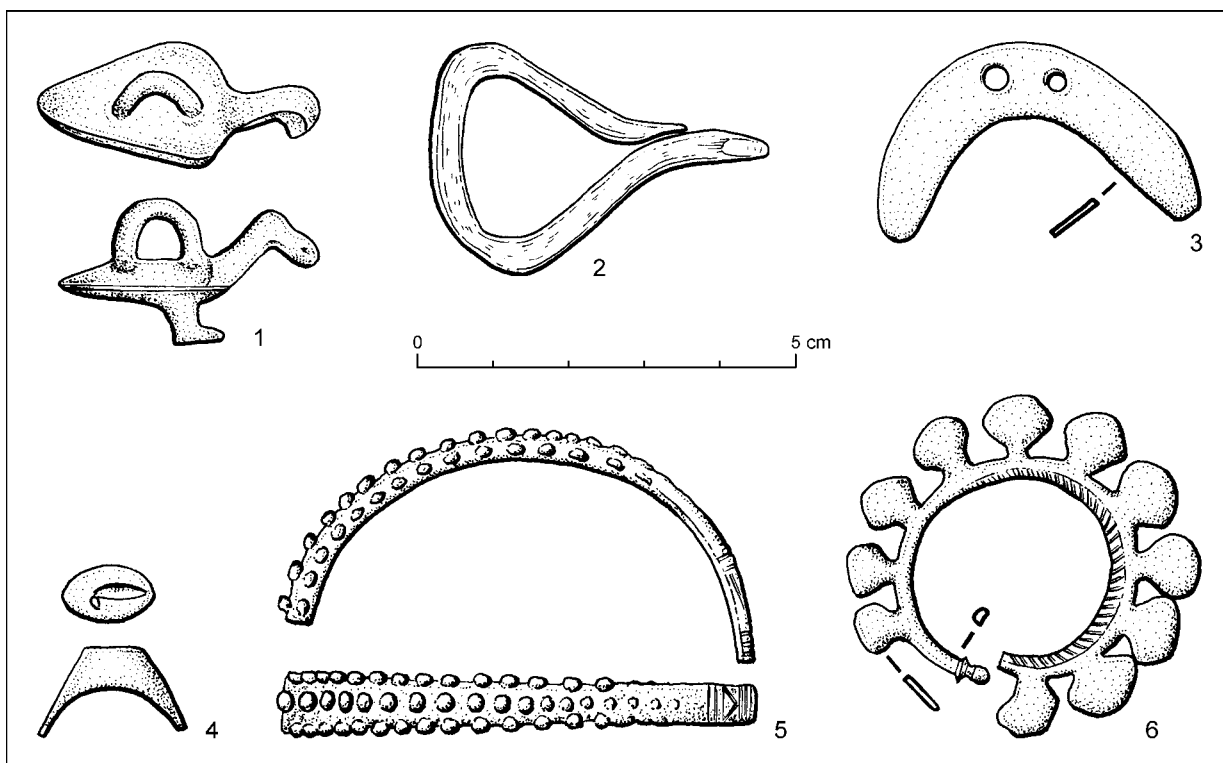
Na strmom západnom svahu, asi 45 metrov pod valom, sa v kamennom závale pod koreňmi veľkého smreka v hĺbke asi 40 cm našli štyri zlaté mince a dve náušnice z rovnakého kovu (obr. 2: 815; 3: 5a–f; podrobný popis a rozbor nálezov pozri Fröhlich 2016).

### Depot 2

Na strmom juhozápadnom svahu pod valom (obr. 2: 816) sa podľa overeného zdroja našiel poklad zlatých mincí, ktoré pozostávali z neznámeho počtu mušľových statérov a lopatkovitých razieb. Súčasti



Obr. 4. Stupné-Žeravica. Spony z hradiska a zo svahov pod ním. 1-5, 7-13 – železo; 3, 8 – bronz.



Obr. 5. Stupné-Žeravica. Ozdoby a súčasti opaska. 1, 3–6 – bronz; 2 – železo.

nálezu boli rozptýlené dolu svahom na ploche asi 150 x 80 cm. Na mieste nálezu, ktoré sa nachádza južne od depotu 1 sa vraj dodatočne podarilo nájsť štyri ďalšie statéry.

Nálezisko i zhromaždené či získané predmety majú mimoriadny charakter. Preto si zaslúžia podrobnejšie spracovanie a zverejnenie spresnených údajov. V nasledujúcom texte hodnotíme drobné predmety, ktoré boli autorom k dispozícii a dokázateľne sa našli na lokalite. Samostatne sa vyjadríme k publikovaným nálezom, ktoré zhromaždil a spracoval J. Fröhlich.<sup>2</sup> Mince budú vyhodnotené na inom mieste.

### Popis nálezov (výber)

Spona hladkej spojenej konštrukcie s mierne asymetrickým lúčikom kruhového prierezu, so štvorzávitovým vinutím a vnútornou tetivou. Päťka je pripevnená svorkou v dvoch tretinách lúčika. Dĺžka 109 mm. Železo (obr. 4: 1).

Fragment spony blízkej typu A65 s náznakom uzlíka a trojuholníkovitou hlavicou. Dĺžka fragmentu 35 mm. Železo (obr. 4: 2).

Fragment spony s prehnutým lúčikom typu A 18 s uzlíkom a štvorzávitovým vinutím s vnútornou tetivou. Zachovalá dĺžka fragmentu 37 mm. Bronz (obr. 4: 3).

Ihla a časť dlhého vinutia s deviatimi závitmi spony spojenej konštrukcie. Dĺžka zachovaného vinutia 36 mm, dĺžka ihly 49 mm. Železo (obr. 4: 4).

Fragment spony spojenej konštrukcie s dlhým štrnásťzávitovým vinutím na stredovej oske a plochým lúčikom. Dĺžka vinutia 45 mm, zachovalá dĺžka lúčika 42 mm. Železo (obr. 4: 5).

Oblúkovitá spona s pásovým lúčikom a poškodeným rámcovým zachycovačom. Vinutie s vnútornou tetivou je štvorzávitové. Ihla chýba. Zachovaná dĺžka 59 mm. Železo (obr. 4: 6).

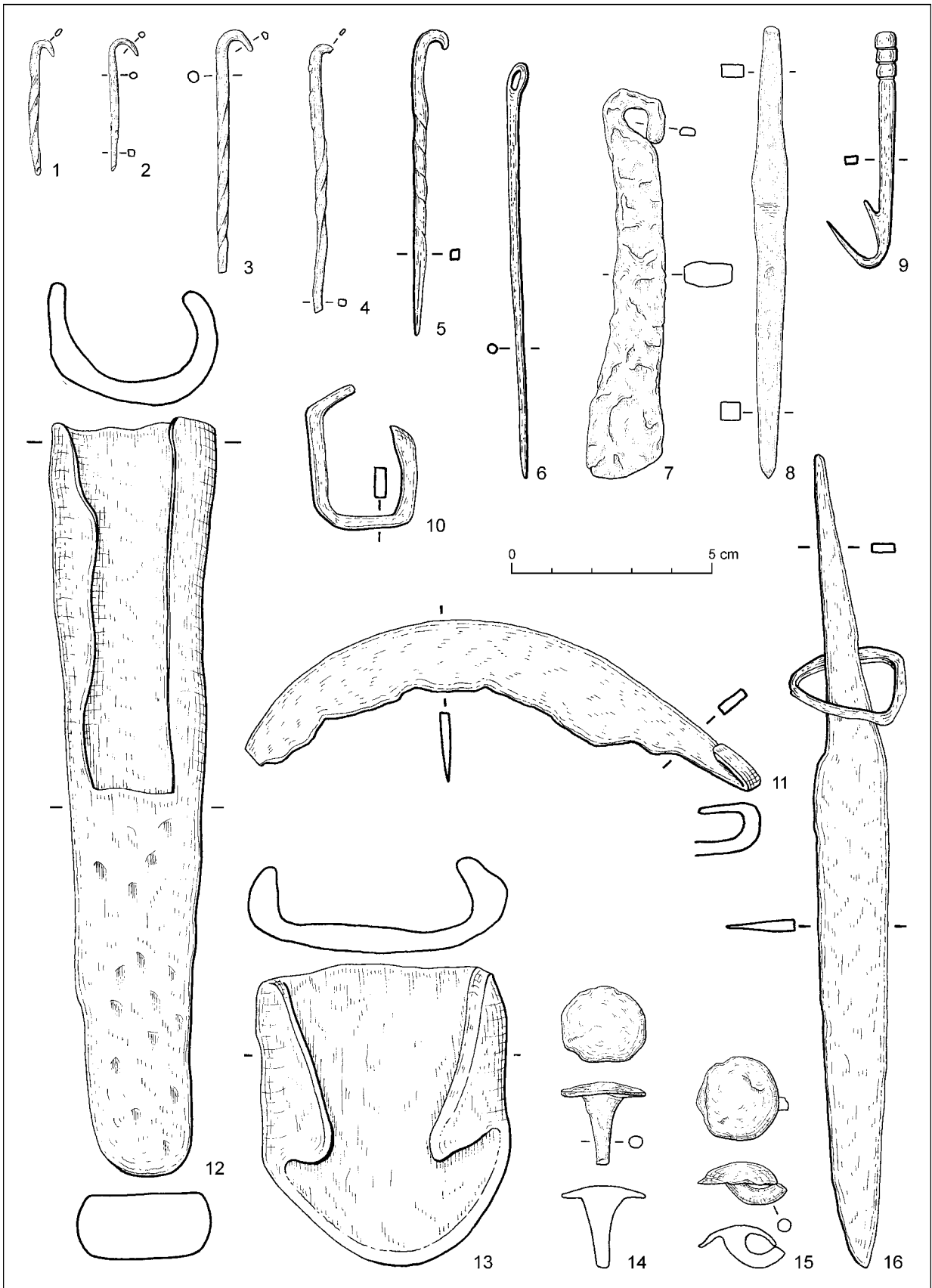
Oblúkovitá spona s pásovým lúčikom, plynule sa zužujúcim do päťky s rámcovým zachycovačom. Ihla sa zachovala len sčasti. Štvorzávitové vinutie má vnútornú tetivu. Dĺžka 70 mm. Železo (obr. 4: 7).

Spona s lomeným lúčikom, tromi naznačenými uzlíkmi a rámcovým zachycovačom, dlhým vinutím s 2 x 13 závitmi. Bronz (obr. 4: 8).

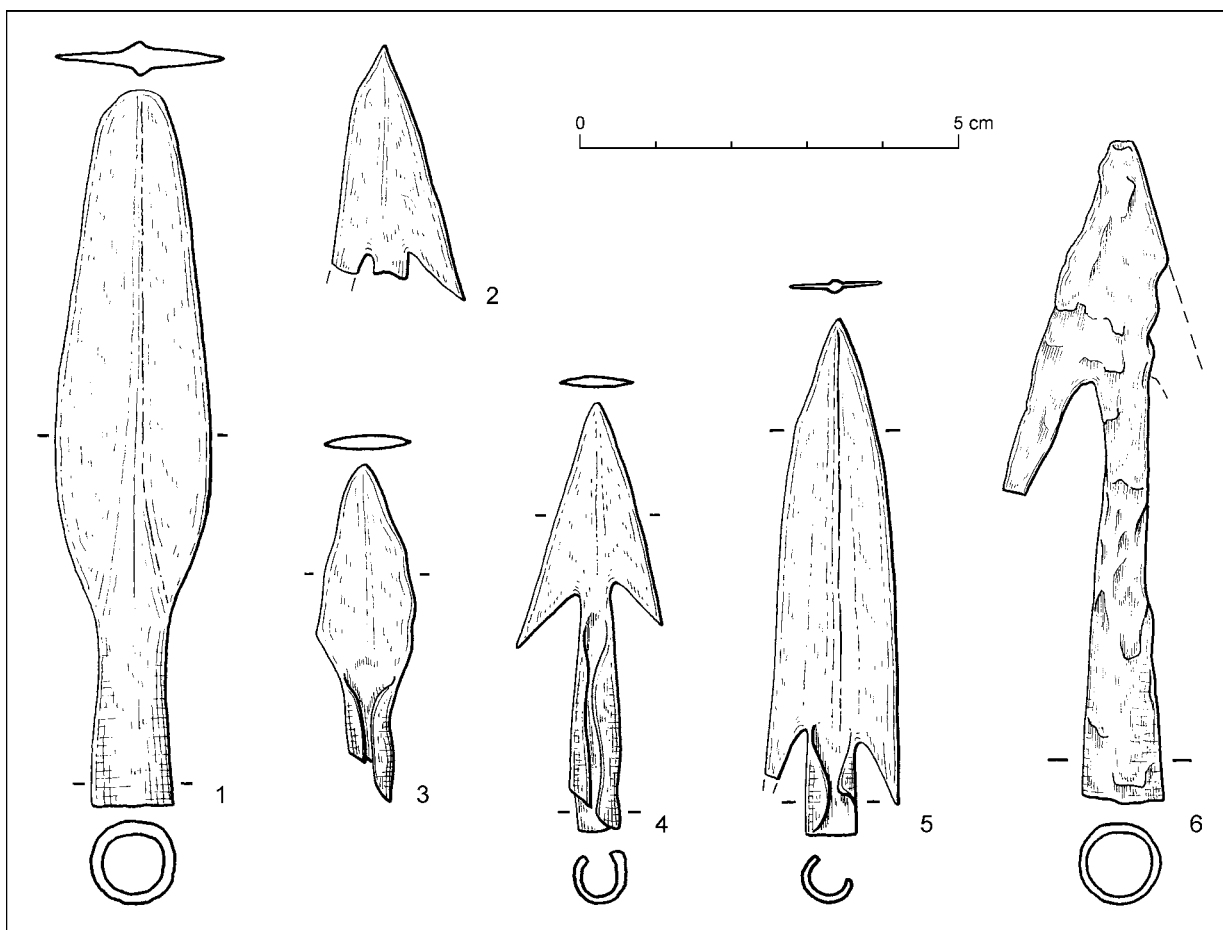
Fragment prednej časti lúčika a časť plného zachycovača spony. Zachovaná dĺžka 54 mm. Železo (obr. 4: 9).

Fragment spony pravdepodobne spojenej konštrukcie s nízkym oblúkovitým lúčikom a štvorzávitovým vinutím s vnútornou tetivou. Dĺžka fragmentu 56 mm, šírka vinutia 10 mm. Železo (obr. 4: 10).

<sup>2</sup> Jemu patrí naša vďaka za ochotu dať k dispozícii text svojho príspevku ešte pred publikovaním, ako aj za možnosť použiť originálnu fotografickú dokumentáciu v tejto štúdii.



Obr. 6. Stupné-Žeravica. Železné predmety.



Obr. 7. Stupné-Žeravica. Hroty oštepu a šípov. Železo.

Fragment spony s oblúkovitým, v zadnej časti splošteným lúčikom, s pravdepodobne plným zachycovačom. Dĺžka fragmentu 61 mm. Železo (obr. 4: 11).

Ihla a časť vinutia spony. Zachovaná dĺžka 79 mm. Železo (obr. 4: 12).

Fragment spony s prehnutým lúčikom kruhovitého prierezu. Zachycovač, vinutie a ihla chýbajú. Železo (obr. 4: 13).

Závesok v tvare vtáka so závesným uškom. Dĺžka 34 mm. Bronz (obr. 5: 1).

Zápona s trojuholníkovým rámcikom z tyčinky oválneho prierezu. Háčik chýba. Zachovala dĺžka 30 mm. Železo (obr. 5: 2).

Lunicovitý plechový závesok v tvare polmesiaca, s dvomi otvormi na zavesenie. Šírka 43 mm (obr. 5: 3).

Prsteň s kuželovitým zosilnením pre očko, ktoré sa nedochovalo. Väčšia časť pásikovej obrúčky chýba. Bronz. Šírka fragmentu 16 mm (obr. 5: 4).

Náramok oválneho prierezu so zúženými koncami, zdobenými ryhami. Povrch je zdobený tromi radmi hráškovitých náliatkov. Časť. Predpokladaný vnútorný priemer 58 mm, maximálny prierez 9 mm. Bronz (obr. 5: 5).

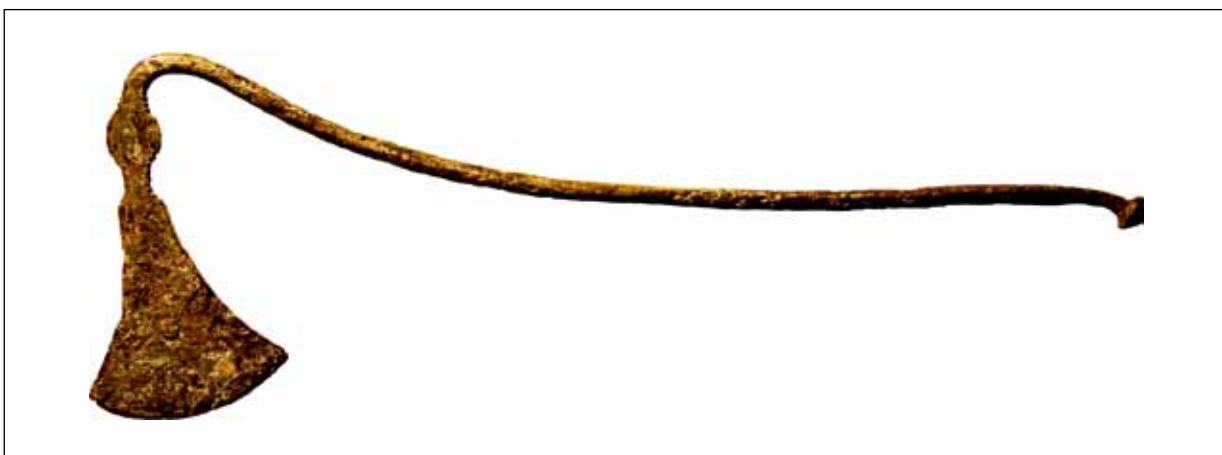
Náušnica s lupeňovými výbežkami po obvode otvoreného kruhu, zdobeného šikmými ryhami. Vonkajší priemer 47 mm. Bronz (obr. 5: 6).

Ocielka s trapézovite rozšírenou platničkou ukončenou závesným očkom. Dĺžka 95 mm, šírka 12/20 mm. Železo (obr. 6: 7).

V zhromaždenom súbore je okrem laténskej keramiky aj náradie – háčkovky (obr. 6: 1–5), priebojník (obr. 6: 8), rybársky háčik (obr. 6: 9), kosák (obr. 6: 11), radlica/kopáč (obr. 6: 12), hroty oštepu a šípov (obr. 7: 1–6), ako aj 3 zliatky bronzu.

## VYHODNOTENIE NÁLEZOV

Veľká väčšina položiek, získaných pri prieskume alebo odovzdaných v preverených materiáloch patrí do včasnohistorického obdobia. Výnimkou je bronzová loďkovitá spona, ktorú vo svojej štúdii vyobrazuje J. Fröhlich. Ide o typ Šmarjeta s poškodenou a zrejme dodatočne skrátenu nôžkou.



Obr. 8. Stupné-Žeravica. Celokovová sekera. Železo (podľa J. Fröhlicha 2016). Bez mierky.

Na území pôvodnej lužickej kultúry ide o jeden z mála nálezov (Benediková 2017, 346; Jakubčinová 2008, obr. 1: 14; Pieta/Veliačik 2014, 18, s lit.). Počas prieskumu sa na lokalite žiadne súdobé nálezy nezistili.

### Železná sekera

Celokovová plochá železná sekera, uverejnená ako nález zo študovaného náleziska (obr. 8; Fröhlich 2016, obr. 11), je štvrtým exemplárom tohto typu zo Slovenska. Všetky doterajšie kusy podobného tvaru i rozmerov pochádzajú zo známeho hradiska Slepý vrch v Horných Orešianoch a jednoznačne patria do včasnolátenského obdobia. Sekera zo Stupného tu má priliehavú analógiu (Pieta 2014a, obr. 3: 3). Rovnaké datovanie majú aj napodobneniny týchto rituálnych predmetov – bronzové závesky v tvare sekerky s typickým prehnutím rukoväte, vejárovým ostrím a naznačenou ľudskou tvárou v tylovej časti, nájdené v detských hrobách na pohrebisku Dürrnberg bei Hallein (Pauli 1975, obr. 3: 28; 5: 9; pozri tiež Spehr 2005, 67, obr. 14: 11–13, 20). Otázne pravdaže zostáva, ako dlho sa tvary takýchto symbolických nástrojov používali. Podľa súčasného stavu poznania ich však treba spájať s včasnou dobou laténskou.

### Artefakt ľudskej hlavy

Problémovým nálezom je ďalší publikovaný artefakt zo Stupného, poškodený fragment z cínovej zliatiny, zobrazujúci ľudskú hlavu (obr. 9). Po formálnej stránke rámcovo zapadá do včasnolátenského výtvarného štýlu. Tvár má mandľové oči, ryhovaním naznačené vlasy a zahnutý nos. Zhora i zdola je orámovaná volútami, pripomínajúcimi nákrčník. Podobné kompozičné riešenie s olemovaním tváre a s umiestnením kruhového útvaru („oka“) nad čelom nachádzame na jednej zo železných sekier z Horných Orešian i na spone zo Slovenského Pravna. Problematické sú však detaily stvárnenia a najmä použitý materiál zo zmesi cínu a olova (80,77 % Sn, 16,9 % Pb, 2,77 % Cu: Fröhlich 2016), ktorý je v našom prostredí celkom nezvyčajný a vyvoláva pochybnosti o pôvode a veku predmetu.

Podobný artefakt sa našiel v Nimnici na hradisku Holíš (obr. 10). Je to značne opotrebovaný fragment prsteňa, ktorý bol sekundárne



Obr. 9. Stupné-Žeravica. Fragment cínového predmetu s vyobrazením ľudskej tváre. 1b – bez mierky.





Obr. 10. Nimnica-Holíš. Časť cínového prsteňa. Bez mierky.

upravený do podoby krúžku či prívesku. Obvodová pásovina v tvare D má po oboch stranách zosilnené lišty. V pôvodne centrálnej rozšírenej a ozdobne upravenej časti je reliéfne zobrazená maska s okrúhlymi očami, masívnym nosom a hrotitou vystúpenou bradou, ktorá pripomína včasnotaténske vzory. V obvodových priehlbniach lemujúcich tvár vidieť stopy červeného farbiva. Použitým materiálom (59,93/66,30 % Sn, 37,05/30,99 % Pb, 2,46/2,14 % Fe) i celkovým prevedením sa artefakt podobá na vyššie opísaný nález zo Stupného, taktiež vyrobený z cínovo-olovenej zliatiny. Je zrejme, že v oboch prípadoch ide o recentné artefakty, zatiaľ bez analógií. Iné halštatské a včasnotaténske predmety v súbore overeného materiálu z polohy Stupné-Žeravica zatiaľ chýbajú. S ohľadom na existenciu ďalšej polohy rovnakého mena zostáva príslušnosť týchto predmetov k našej lokalite otvorená. V našom prostredí sú nezvyčajné aj obe strieborné, snáď macedónsko-thrácke mince, publikované ako nálezy zo Stupného (Fröhlich 2016, obr. 13; 14).

Ocielka s plochým trapézovitým telom a závesným očkom (obr. 6: 7) naznačuje sporadické aktivity na Žeravici aj 2.–4. stor. po Kr. Ocielky tohto typu sú rozšírené najmä v przeworskej kultúre, ale vyskytujú sa aj na okolitých územiach včítane púchovskej kultúry doby rímskej (von Carnap-Bornheim 2002, s lit. Istvánovics/Kulcsár 2017).

Vrch Žeravica bol osídlený aj vo včasnom stredoveku. Okrem noža (obr. 6: 16) to potvrdzuje krátka radlička so širokou roztvorenou tuľajou (obr. 6: 13), ktorá má početné analógie v depotoch i medzi veľkomoravskými sídliskovými nálezmi. Prítomnosť včasnostredovekého osídlenia na lokalite Stupné-Žeravica potvrdzujú aj nálezy ojedinelých črepov i zmienka Š. Meliša o nálezoch slovanskej keramiky s viacnásobnou vlnovkou.

## Spony

Pomerne veľká kolekcia neskorolaténskych nálezov z lokality napriek pochopiteľnej neistote pri verifikácii niektorých položiek je dôležitá pre poznanie púchovského osídlenia v tejto časti Považia. Časový rozsah využívania polohy spresňujú najmä spony.

Hladké spony spojenej konštrukcie sú bežným spínadlom mladšej a neskorej doby laténskej včítane púchovskej kultúry (obr. 4: 1). Ich datovanie sa nedá úzko vymedziť. Sporadicky nastupujú už v stupni LTC2 a sú jedným z vedúcich typov stupňa LTD1 (Pieta 1982, 22). V hromadnom náleze vo Folkušovej-Necpaloch sa tento typ vyskytol ešte so včasnorímskymi sponami A 236c (Pieta 2014b, 135).

Oblúkovité spony s pásikovým lúčikom so štvorzávitovým vinutím, vnútornou tetivou a plným alebo rámcovým zachycovačom (obr. 4: 6, 7) boli na severe Slovenska značne rozšírené. Uplatnili sa tu hlavne ich jednoduchšie železné varianty s plochým alebo mierne klenutým lúčikom. Tento typ spôn sa však vyskytuje aj na západnom Slovensku (Horné Orešany: Pieta 2014a, obr. 3: 11), ako aj v oblasti s dávkym osídlením. Patria k typickým produktom stupňa LTD1. Ich konštrukcia vychádza z nauheimských spôn (Typ 5a: Feugère 1985, 203; Pieta 2000a, 141). Sú však nezdobené, majú väčšie rozmery a boli zhotovované prevažne zo železa. Nevylučujeme, že ich typologickým pokračovaním sú niektoré varianty lyžicovitých spôn (Pieta 2014b, 135).

Spony s dlhým vinutím (obr. 4: 4, 5) boli obľúbené najmä na strednom Považí. V centrálnej časti púchovskej kultúry a na severnom Slovensku sú zriedkavé (Pieta 2014b, 135). Sú to jednodielne spony, zhotovené väčšinou z tenkého bronzového alebo železného drôtu. Lúčik má plochý či poloblúkový tvar a nôžka je k lúčiku pripevnená svorkou tesne nad vinutím, zriedkavejšie v strede lúčika. Niekedy sa ešte

objavuje náznak uzlíka. Dlhé vinutie so stredovou oskou má 14–20 závitov a vonkajšiu tetivu. Spony je možné zaradiť do vyznievania stredolaténskeho stupňa LTC a do stupňa LTD1. Zriedkavo mohli prežívať do stupňa LTD2 (*Pieta* 1982, 25, 26).

Spona s lomeným lúčikom (obr. 4: 8) je hybridným typom. V duchu mladších stredolaténskych spôn spojenej konštrukcie má lúčik členený plastickými uzlíkmi a dlhé vinutie. V rámci okruhu blízkeho sponám A65 bola odlievaná. Je blízka východoalpským spínadlám typu Magdalenska Gora (*Dizdar/Božič* 2010) alebo typu Oberleiserberg (*Karwowski/Militký* 2011). Varianty týchto spôn, severne od Dunaja, zrejme predstavujú stopy norických vplyvov v domácom keltskom prostredí (Bratislava-Devín: *Pieta/Zachar* 1993, obr. 115: 8; Trenčianske Bohuslavice: *Pieta* 2010, obr. 16: 17 a ďalšie kusy), ale aj v príľahlej časti púchovskej kultúry (Stupné, Mikušovce). Blízkou analógiou k exempláru zo Stupného je bronzová spona zo Starého hradiska na Morave, patriaca k typu Magdalenska Gora, variant 8 (*Dizdar/Božič* 2010, 149; *Meduna* 1970, obr. 8: 13). Spony tohto okruhu patria k mladším formám neskorolaténskeho stupňa D1.

Spona Almgren 65 (?) sa zachovala vo fragmente (obr. 4: 2). Pravdepodobne patrí k lokálnym železným napodobneninám rozšírených liatych bronzových spínadiel, typických pre neskorolaténsky stupeň D1 (*Danielisová/Militký* 2014, 49, s lit.). V oblasti púchovskej kultúry sú tieto imitácie pomerne ojedinelé (*Pieta* 2010, obr. 12: 6).

Oblúkovité a prehnuté železné spony (obr. 4: 3, 13) sú typickým nálezom stupňa D2 (*Pieta* 2014b, 135, 136). Tento typ je vyrábaný z drôtu šošovkovitého alebo okrúhleho prierezu. V oblasti rozšírenia púchovskej kultúry sa stretávame hlavne s ich hladkými železnými derivátmi.

### Bronzový náramok

Masívne otvorené náramky so zužujúcimi sa koncami a s rôznymi druhmi povrchovej výzdoby (obr. 5: 5) patria v púchovskej kultúre doby laténskej k bežným druhom ozdôb, ktorých tradícia, ale s inou povrchovou výzdobou, sa zrejme viaže na starší domáci vývoj (*Benediková* 2017, 358; *Pieta* 2012, 322, 323). Náramky s hráskovými náliatkami sú v tomto prostredí menej časté (*Pieta* 1982, tab. XII: 9), avšak výzdoba radov náliatkov sa bežne uplatňovala na ďalších druhoch ozdôb (závesky, náušnice).

### Náušnica typu Veľký Bysterec

(obr. 5: 6)

Je typickým šperkom púchovskej kultúry. V Stupnom sú tieto okrasy zastúpené dvomi zlatými a jedným bronzovým exemplárom. Zlaté ozdoby z depotu 1 boli montované spájkovaním z viacerých častí. Oba kusy majú otvorený obvodový oblúk z tenkej pásovinu, ktorá bola v polovici dĺžky prehnutá a roztepaná. K oblúku bola zvnútra priletovaná tordovaná tyčinka alebo filigránový drôt, vonkajšok oblúka lemujú ploché lupienky, ktoré sú spojené z dvoch častí. Okrem eponymného náleziska (*Čaplovič* 1960) sa takáto zlatá náušnica našla aj na sídlisku v Divinke-Ohrádzi (*Petrovský-Šichman* 1965, 74, tab. X: 24; *Pieta* 2010, obr. F 21: 2). Z bronzu odlievané náušnice imitovali zlaté predlohy. Príkladom je exemplár, nájdený na západnom svahu Žeravice neďaleko depotu 2 (obr. 5: 6; 11). Ďalšie kusy sa našli v Skalke nad Váhom a v Porúbke. Tento vo svojej dobe ojedinelý druh šperku prenikal aj za hranice púchovského osídlenia, a to v bronzovom vyhotovení (Trenčianske Bohuslavice: *Pieta* 2010, obr. 16: 11; Pobeďim), ale aj zo zlata (Slatina nad Bebravou: *Pieta, v tlači*). Podľa svedectva hromadných nálezov sa neskorolaténske náušnice s obvodovými lupienkami vyskytovali ešte na počiatku doby rímskej. Ich príbuzným variantom sú menšie bronzové kusy zdobené hráskovitými náliatkami, ktoré sú známe najmä z Liptovskej Mary (*Pieta* 1982, 60–62, 1996, 91).



Obr. 11. Stupné-Žeravica. Náušnica. Bronz. Bez mierky.

### Bronzový závesok

(obr. 5: 1)

Zobrazuje pravdepodobne vodného vtáka. Drobné zoomorfné plastiky a závesky patria k častým nálezom v materiálnej kultúre mladolátenskej civilizácie i v púchovskej kultúre. Apotropajné závesky s uškom boli súčasťou náhrdelníkov. Pomerne časté sú aj drobné plastiky so zvislým otvorom na upevnenie (*Pieta 2010*, obr. 137: 1, 2). Vtáčie a iné zoomorfné figúrky sa vyskytujú na sídliskách (*Čížmář 2012*, 150–152; *Rudnicki 2014*, 429), ale aj v hromadných nálezoch bronzových ozdôb, napr. v Udiči, Kolačne alebo v depote 10 v Plaveckom Podhradí (*Pieta 2010*, 216, 218). Zobrazovanie vodných vtákov ako symbolov slnka má ešte predkeltskú tradíciu (*Green 1992*). V neskorej dobe laténskej a na začiatku doby rímskej sa tento motív uplatňuje i ako aplikácia na ozdobách, napr. na pásových záponách.

### Prstene

(obr. 5: 4)

Patria k najčastejšie dovážaným drobným predmetom na neskorolátenských lokalitách, najmä na oppidách (*Píř 1903*, tab. VII: 4, 12, 14–34). Časté sú bronzové, ale i železné prstienky s oválnym skleneným očkom, prípadne s gemou alebo jej imitáciou, nepochybne antického pôvodu (*Beckmann 1969*). Našli sa na viacerých púchovských sídliskách (Blatnica, Liptovská Mara, Košeca-Nozdovice, Nimnica, Stupné: *Hrnčiarik 2013*, 151; *Pieta 2010*, 119: 1–3).

### Zbrane

V našom súbore sú zastúpené malým oštepom a hrotmi šípov (obr. 7). Oštep so strechovitým listom, krátkou tuľajou a pravdepodobne pôvodne odlomeným a následne sekundárne skráteným a zaobleným hrotom sa nedá presne chronologicky zaradiť, ale podobné hroty sa na neskorolátenských lokalitách nachádzajú pomerne často. Šípy s listovitým alebo trojuholníkovým hrotom so spätnými háčikmi sa masovo vyskytujú na púchovských hrádkoch, najmä v ich zánikovej fáze na začiatku doby rímskej (*Pieta 2005*).

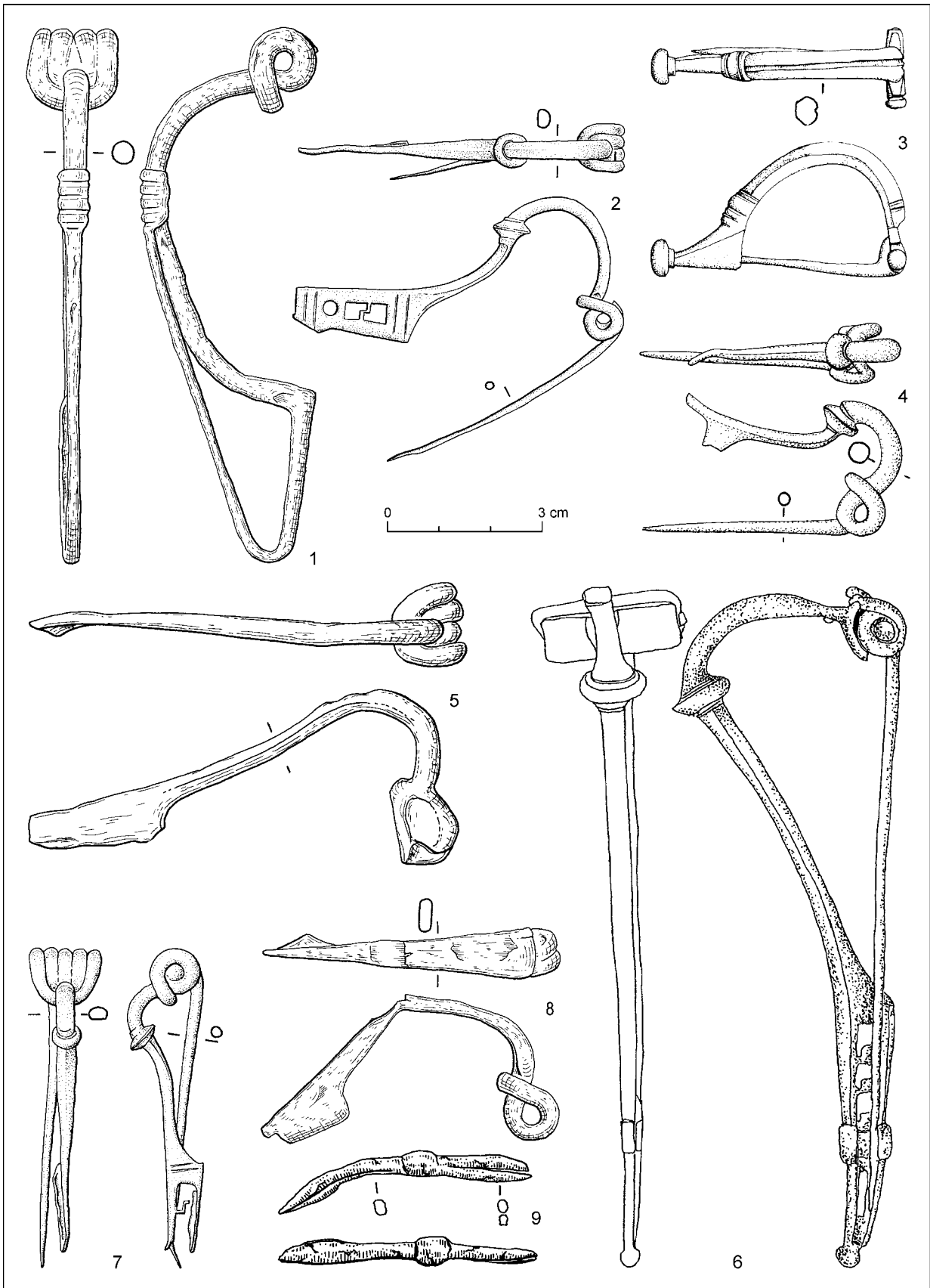
Hrot so zaobleným hrotom s otvorenou tuľajou (obr. 6: 12) patrí do skupiny nástrojov neurčitého datovania, ktoré zrejme slúžili ako motyky či špicáky, prípadne ako okutie ľahkého brázdiča (*Pieta 2010*, 236). Žatevné náradie zastupuje kosák s koncovým trňom na upevnenie rukoväte (obr. 6: 11). Patrí do skupiny malých exemplárov s relatívne širokou čepelou. Podobné kusy sa vyskytujú v stredo až neskorolátenských súvislostiach, a to i v oblasti púchovskej kultúry (*Penack 1993*; *Pieta 2010*, 241, obr. 109: 12, 15).

### Železné zápony

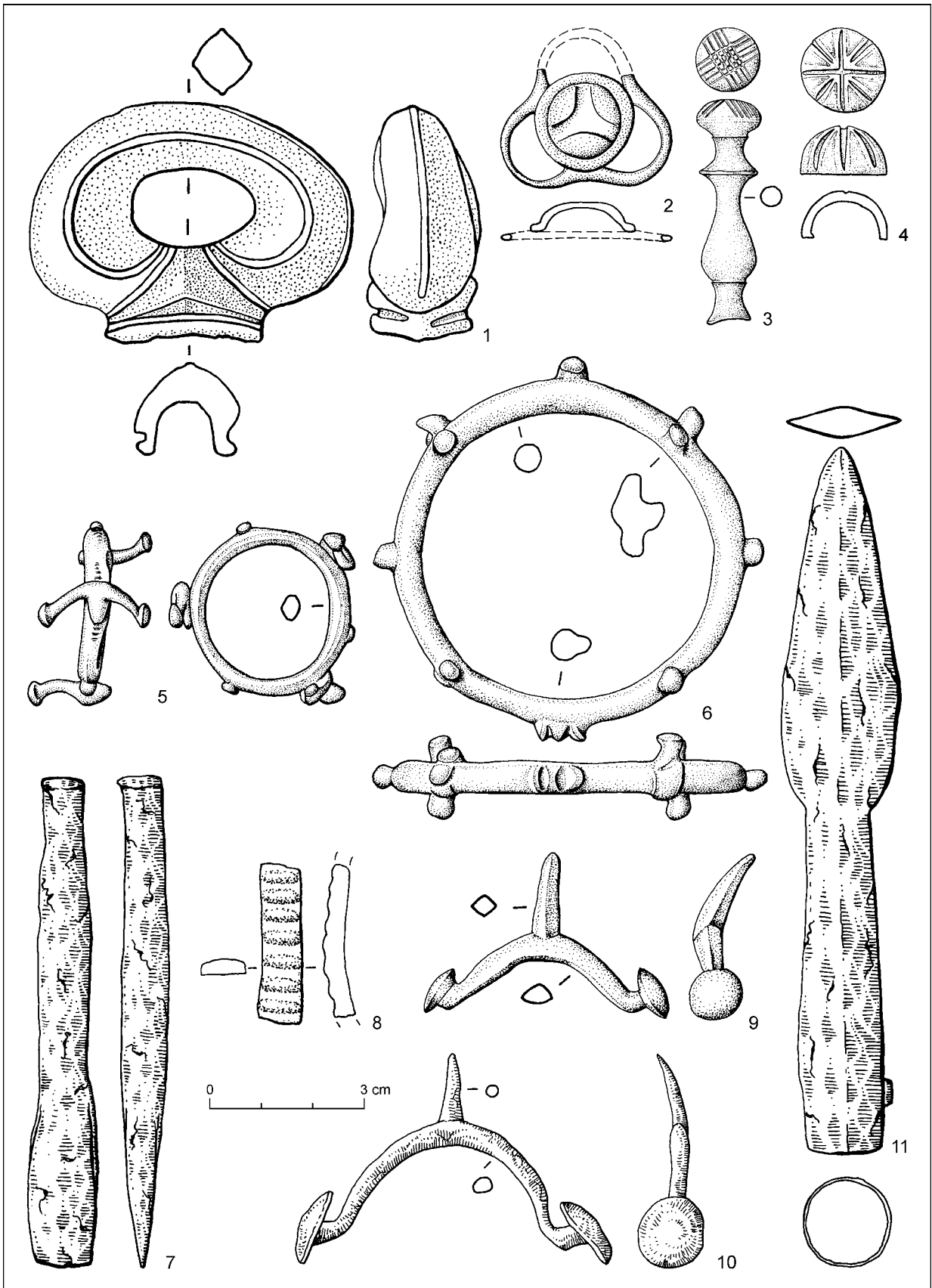
Železné zápony s jednoduchým trojuholníkovým alebo oválnym rámkom a krátkym háčikom (obr. 5: 2) boli bežnou súčasťou odevu na rozsiahlom priestore strednej i západnej Európy od konca strednej doby laténskej, kedy sa vyvinuli zo zložitejších zapínaní laténskych kovových opaskov (*Bataille 2001*). Ako tradičný výrobok boli používané ešte začiatkom doby rímskej ako súčasť germánskeho odevu (*Salač 2010*, 362). Ako nám to potvrdzujú hrobové nálezy z Bytče-Hrabového a z Mikušoviec, železné hákovité zápony prežívajú cez prelom letopočtu aj v oblasti púchovskej kultúry.

Vrch Žeravica nad obcou Stupné patrí k dominantným miestam Papradnianskej doliny v pravobrežnej časti stredného Považia s hustým neskorolátenským osídlením. Výskumné práce sa tu realizovali len v obmedzenom rozsahu a väčšina závažných nálezov bola získaná bez možnosti spoľahlivého preverenia ich nálezových okolností. Preto zostávajú naše poznatky obmedzené na všeobecné úvahy, ktoré sa opierajú o vlastné nálezy a preverené informácie. Oba neskorolátenské zlaté poklady a včasnolátenská rituálna sekerka si zaslúžia komentár, ktorý má byť doplnkom záslužnej publikácie J. Fröhlicha a príspevkom k jeho téze o existencii kultového miesta na tomto mieste.

Depoty zlatých i strieborných mincí a šperkov patria už dnes k pomerne bežným nálezom na mnohých púchovských lokalitách, najmä na hradiskách s doloženým zánikovým horizontom hradísk na počiatku doby rímskej. Tento fakt sa týka aj viacerých súdobých opevnení v bezprostrednom okolí Stupného



Obr. 12. Nimnica-Holíš. Spony. 1, 5, 8, 9 – železo; 2–4, 6, 7 – bronz.



Obr. 13. Nimnica-Holíš. Nálezy z hradiska. 1, 5, 6, 8, 9 – bronz; 2–4 – bronz a email; 7, 10, 11 – železo.

(Udiča, Nimnica: Kolníková 2003, 232; Pieta 2010, 218). Ukladanie hromadných nálezov má viaceré možnosti a varianty výkladu. Uschovávanie hodnotných vecí v čase ohrozenia nie je jediným vysvetlením tohto javu, ktorý je v púchovskej kultúre a hlavne v spomenutom časovom horizonte obzvlášť častý. Je reálny predovšetkým v prípade početných požiarom zničených púchovských opevnení so spálenými obydliami a množstvom nálezového inventára včítane zbraní. Takisto výklad pokladov ako votívnych darov na hradiskách je iba jednou z možností pôvodného zámeru, ktorý zainteresovaní ľudia sledovali a možno si predstaví aj kombináciu oboch zámerov v čase akútneho ohrozenia spoločenstva či jednotlivcov (Pieta 2010, 206–226).

Z prevereného súboru nálezov z lokality Stupné-Žeravica sa jasne vyčleňuje celokovová sekerka, patriaca do včasnolátenského obdobia (obr. 8). Ak je miesto nálezu určené správne (a nejde o nález zo spomenutej „druhej“ Žeravice), znamená to, že na nálezisku okrem bohato zastúpeného neskorolátenského horizontu existovali aj aktivity už niekde na konci 5. stor. pred Kr. (LTA). Kontinuita medzi oboma časovými úsekmi a ani predpokladaný včasnolátenský horizont zatiaľ nie sú doložené inými nálezmi.

Podľa nálezového inventára bola poloha ťažiskovo využívaná v neskorolátenských stupňoch D1 a D2. V porovnaní s väčšinou púchovských hrádok v našom súbore (zatiaľ) chýbajú predmety zo stredolátenského obdobia, najmä zo stupňa C2, kedy sa púchovská sídlisková štruktúra na severnom a severozápadnom Slovensku formovala. V dostupnom súbore zatiaľ chýba aj inventár včasnorímskej fázy B1a, typický pre spomenuté požiarom zničené opevnenia. Znova si však musíme pripomenúť obmedzenú výpoveď materiálu z tejto lokality.

Na záver porovnajme nálezový súbor zo Stupného s dostupnými archeologickými prameňmi z vyšinnej polohy Nimnica, Holíš (Holíž), okr. Púchov (obr. 12–14). Obe náleziská sú súčasťou rozsiahlej koncentrácie osídlenia západne od stredného Váhu a sú od seba vzdialené približne 9 km vzdušnou čiarou. Aj v prípade hradiska Holíš ide žiaľ o nálezisko, ktoré bolo odborné skúmané len v malom rozsahu (Moravčík 1976, 32–34; 1986, 162). Je známe značným počtom mimoriadnych nálezov, ktoré sú uložené vo verejných inštitúciách (Považské múzeum Žilina, Archeologický ústav SAV) a súkromných zbierkach. Keramika z lokality posúva začiatky osídlenia tejto strategickej polohy najmenej do staršej doby laténskej. Viaceré dobre zachovalé bronzové ozdoby s pseudofiligránovou výzdobou (z depotu ?) patria do stupňa LTC1 (Pieta 2010, F 2: 1; F 20). Tradične prevládajú nálezy zo staršieho stupňa púchovskej kultúry, s predpokladaným prerušením života na lokalite na začiatku doby rímskej. Popri štandardných prehnutých sponách (obr. 12: 4–6) si pozornosť zaslúži bronzová spona typu A 18a2 (obr. 12: 2; Demetz 1999, 122), ktorá bola v oblube najmä koncom posledného storočia pred Kr. V púchovskom prostredí zriedkavá spona typu Aucissa (obr. 12: 3; Riha 1994, typ 5.2.4) patrí k včasným formám s lúčikom kruhového prierezu, ktoré sa objavujú už v augustovskom období a vyskytujú sa počas celého prvého storočia po Kr., s jednoznačným ťažiskom v jeho prvej polovici (Elschek 2014; Riha 1979, 115; 1994, 102, 106). Okrem iného sa tu našli aj amulety v podobe krúžkov a zvieracích plastiek (obr. 13: 5, 6; 14), prsteň s gemou, viaceré solitérne mince včítane raritných drobných nominálov lopatkovitých mincí (Ručka 2012) a zatiaľ nepublikovaný depot šiestich zlatých lopatkovitých mincí s hmotnosťou od 5,33 po 5,50 g. Podľa svedectva keramického materiálu (Moravčík 1976, tab. XII: 11) bol kopec Holíš využitý (azda dočasne ako refúgium) aj v priebehu staršej doby rímskej.

## ZÁVER

Nálezy zo Stupného, zhromaždené v tomto príspevku, spresnili chronologický rámec lokality. Bez rozsiahlejších terénnych prác tu môžeme len s určitou rezervou predpokladať prípadné kultové aktivity, ktoré naznačujú lokalizované depoty i starší včasnolátenský artefakt, ktorý súvisí s rituálnymi



Obr. 14. Nimnica-Holíš. Zoomorfný závesok. Bronz. Bez mierky.

praktikami. Profil náleziska Nimnica z tohto regiónu vykazuje viaceré spoločné znaky oboch hradísk: existenciu včasnotaténskeho horizontu (s určitými nálezmi blízkyimi okruhu náboženských predstáv) a výrazný záverečný stupeň osídlenia s množstvom atraktívnych nálezov včítane mincí, amuletov a hromadných nálezov.

Obe náleziská, podobne ako aj iné výšinné polohy (*Pieta 2014b*) podporujú predstavu o využívaní týchto miest, ich blízkeho okolia, okrem bežného života a jeho ochrany aj k (príležitostným) rituálnym, obranným aktivitám, zrejme v súvislosti s dobou zániku púchovských opevnených sídiel. Tieto možno súviseli s kritickými fázami osídlenia krajiny na začiatku a na konci doby laténskej. Viac a naozaj objektívne potvrdených faktov môže priniesť len podrobnejší terénny výskum, pokiaľ to dlhodobo poškodzované lokality ešte umožnia.

## LITERATÚRA

- Bataille 2001 G. Bataille: Les agrafes de ceinturon du sanctuaire de la Villeneuve-au-Catelot (Aube). *Archäologisches Korrespondenzblatt* 31, 2001, 443–460.
- Beckmann 1969 Ch. Beckmann: Metallfingerringe der römischen Kaiserzeit im freien Germanien. *SaalburgJahrbuch* 26, 1969, 5–106.
- Benediková 2017 L. Benediková: Kulturkontakte des slowakischen Teils der Westkarpaten während der Hallstattzeit. In: E. Mirošayová/Ch. Pare/S. Stegmann-Rajtár (Hrsg.): *Das nördliche Karpatenbecken in der Hallstattzeit. Wirtschaft, Handel und Kommunikation in frühisenzeitlichen Gesellschaften zwischen Ostalpen und Westpannonien*. Budapest 2017, 335–381.
- von Carnap-Bornheim 2002 C. von Carnap-Bornheim: Der Trachtschmuck, die Gürtel und das Gürtelzubehör. In: J. Peška/J. Tejral: *Das germanische Fürstengrab von Mušov in Mähren*. Römisch-Germanischen Zentralmuseums Mainz, Monographiae 55. Mainz 2002, 189–305, 537–557.
- Čaplovič 1960 P. Čaplovič: Púchovské sídlisko Trniny nad Veľkým Bystercom. *Slovenská archeológia* 8, 1960, 186–187.
- Čizmár 2012 M. Čizmár: Nálezy drobné lidské a zvířecí plastiky z Moravy. In: G. Březinová/V. Varsik (ed.): *Archeologie na prahu historie. K životnému jubileu Karola Pietu*. Archaeologica Slovaca Monographiae, Communicationes Tomus XIV. Nitra 2012, 145–173.
- Danielisová/Militký 2014 A. Danielisová/J. Militký: Pozdne laténske spony z oppida Trísov získané povrchovou prospekci v letech 2008–2013. *Archeologické rozhledy* 66, 2014, 40–66.
- Demetz 1999 S. Demetz: Fibeln der Spätlatène- und Frühen römischen Kaiserzeit in der Alpenlädern. Frühgeschichtlichen und provinzialrömische Archäologie. *Materialien und Forschungen* 4. Rahden/Westfahlen 1999.
- Dizdar/Božič 2010 M. Dizdar/D. Božič: O nekim oblicima fibula s kasnotatenskog naselja Virovitica – Kiškorijske sjever. *Prilozi Instituta za arheologiju u Zagrebu* 27, 2010, 145–160.
- Elschek 2014 K. Elschek: Ein frühgermanisches Grubenhaus mit Aucissa-Fibel und ein augusteischer As mit Kontermarke des VARUS aus Zohor (Westslowakei). Beitrag zur Ankunft der ersten Germanen und Römer in den Mitteldonauraum. *Zbornik SNM* 108. *Archeologia* 24, 2014, 303–312.
- Feugère 1985 M. Feugère: *Les fibules en Gaule meridionale de la conquête à la fin du Ve d. ap. J.-C.* Paris 1985.
- Fröhlich 2016 J. Fröhlich: Poklad keltských šperkov a mincí z kultového miesta na kopci Žeravica pri obci Stupné na Slovensku. *Folia numismatica, Supplementum ad Acta Musei Moraviae* 30, 2016, 3–27.
- Green 1992 M. Green: *Animals in celtic life and myth*. London – New York 1992.
- Hrnčiarik 2013 E. Hrnčiarik: *Römisches Kulturgut in der Slowakei. Herstellung, Funktion und Export römischer Manufakturzeugnisse aus den Provinzen in der Slowakei*. Teil 1. Universitätsforschungen zur prähistorischen Archäologie Band 222. Bonn 2013.
- Istvánovics/Kulcsár 2017 E. Istvánovics/V. Kulcsár: Once more about Sarmatian and Germanic connections – from a new point of view. In: B. Valentin Eriksen/A. Abegg-Wigg/R. Bleile/U. Ickerodt (ed.): *Interaktion ohne Grenzen*. Beispiele archäologischer Forschungen am Beginn des 21. Jahrhunderts. Schleswig 2017, 387–397.
- Jakubčinová 2008 M. Jakubčinová: Ojedinelé nálezy z vrchu Marhát. *Študijné zvesti AÚ SAV* 44, 2008, 51–63.
- Karwowski/Militký 2011 M. Karwowski/J. Militký: The Oberleiserberg types in the context of Taurisci influences. In: M. Guštin/M. Jevtić (ed.): *The Eastern Celts. The Communities between the Alps and the Black Sea*. Koper – Beograd 2011, 131–136.

- Kolníková 1973 E. Kolníková: Ku keltským minciam tzv. nitrianskeho typu. In: R. Radoměský (ed.): *Karel Castelin. Sborník příspěvků k oslavě jeho životního díla, sestavený u příležitosti jeho 70. narozenin*. Hradec Králové 1973, 13–21.
- Kolníková 1984 E. Kolníková: Beitrag zur Problematik des ostkeltischen Münzwesens. In: G. Grassmann/W. Janssen/M. Brandt (ed.): *Keltische Numismatik und Archaeologie. Veröffentlichung der Referate des Kolloquiums keltische Numismatik vom 4. bis 8. Februar 1981 in Würzburg* 1. BAR International Series 200, 1984, 166–184.
- Kolníková 2003 E. Kolníková: Fundmünzen in den latènezeitlichen Burgenwällen und anderen Höhenlagen in der Slowakei. *Slovenská archeológia* 51, 2003, 232, 233.
- Kolníková 2013 E. Kolníková: Keltská razba mincí na Slovensku a jej surovinové zdroje. In: *Baníctvo a mincovníctvo v dejinách Slovenska*. Kremnica 2013, 7–23.
- Kolníková 2015 E. Kolníková: Münzprägung und Geldwirtschaft an der Ostgrenze der boischen Besiedlung – Forschungsergebnisse und Fragestellungen. In: V. Salač/S. Sievers (ed.): *Boier zwischen Realität und Fiktion. Akten des internationalen Kolloquiums in Český Krumlov vom 14.–16. 11. 2013*. Bonn 2015, 253–271.
- Májsky 2002 R. Májsky: Zberové nálezy zo stredného Považia. *AVANS* 2002, 2003, 84–86.
- Meliš 2008 Š. Meliš: Výber statí o archeológii. Stredné Považie. In: M. Olšovský (ed.): *Po stopách predkov. Archeológia stredného Považia od praveku po stredovek*. Považská Bystrica 2008.
- Meduna 1970 J. Meduna: Das keltische Oppidum Staré hradisko in Mähren. *Germania* 48, 1970, 34–59.
- Moravčík 1976 J. Moravčík: Ojedinelé archeologické nálezy v oblasti SZ Slovenska. *Vlastivedný zborník Považia* 12, 1976, 5–49.
- Moravčík 1986 J. Moravčík: Nálezy z Lednice, Púchova-Nimnice a Varína. *AVANS* 1985, 1986, 161, 162.
- Pauli 1975 L. Pauli: *Keltischer Volksglaube. Amulette und Sonderbestattungen am Dürrnberg bei Hallein und im eisenzeitlichen Mitteleuropa*. Münchner Beiträge zur Vor- und Frühgeschichte 28. München 1975.
- Penack 1993 J. Penack: *Die eisernen eisenzeitlichen Erntegeräte im freien Germanien*. B.A.R. International series 583. Oxford 1993.
- Petrovský-Šichman 1965 A. Petrovský-Šichman: Severozápadné Slovensko v dobe laténskej a rímskej. *Vlastivedný zborník Považia* 7, 1965, 53–129.
- Pieta 1996 K. Pieta: Liptovská Mara. Včasnohistorické centrum severného Slovenska. *Archeologické pamätníky Slovenska* 5. Bratislava 1996.
- Pieta 1982 K. Pieta: *Die Púchov-Kultur*. Studia Archaeologica Slovaca Instituti Archaeologici Academiae Scientiarum Slovacae 1. Nitra 1982.
- Pieta 2000a K. Pieta: Die Siedlung Liptovská Mara II und die Anfänge der Einflüsse der Latène-Kultur im Westkarpatenraum. *Slovenská archeológia* 48, 2000, 315–346.
- Pieta 2005 K. Pieta: Spätlatènezeitliche Waffen und Ausrüstung im nördlichen Teil des Karpatenbeckens. *Slovenská archeológia* 52, 2005, 35–79.
- Pieta 2010 K. Pieta: *Keltische Besiedlung der Slowakei. Jüngere Latènezeit*. Archeologica Slovaca Monographiae Studia, Tomus XII. Nitra 2010.
- Pieta 2012 K. Pieta: Bronzové náramky s vývalkami z konca doby halštatskej a začiatku doby laténskej na severnom Slovensku. In: *Václav Furmánek a doba bronzová. Zborník k sedemdesiatym narodeninám*. Nitra 2012, 315–324.
- Pieta 2014a K. Pieta: Rituelle Beile aus dem Frühlatène Burgwall in Horné Orešany. In: J. Čížmářová/N. Venclová/G. Březinová (ed.): *Moravské křižovatky. Střední Podunají mezi pravěkem a historií*. Brno 2014, 717–726.
- Pieta 2014b K. Pieta: Hradiská vo Folkušovej-Necpaloch a Blatnici. Juhovýchodné prvky v púchovskej kultúre. *Slovenská archeológia* 62, 2014, 125–165.
- Pieta 2018 K. Pieta: Ein mittellatènezeitlicher Brandopferplatz in Slatina nad Bebravou. Žiarové obetisko zo strednej doby laténskej v Slatine nad Bebravou. *Študijné zvesti AÚ SAV* 64, 2018, 89–114.
- Pieta/Veliáčik 2014 K. Pieta/L. Veliáčik: Pozoruhodné depoty zo Sklabinského Podzámku. *Studia Archaeologica Brunensia* 19, 2014, 5–25.
- Pieta/Zachar 1993 K. Pieta/L. Zachar: Mladšia doba železná (laténska). In: T. Štefanovičová a kol. (ed.): *Najstaršie dejiny Bratislavy*. Bratislava 1993, 143–209.
- Píč 1903 J. L. Píč: *Starožitnosti země České. III/2. Čechy na úsvitě dějin. Hradiště u Stradonic jako historické Marobudum*. Praha 1903.
- Riha 1979 E. Riha: *Die römischen Fibeln aus Augst und Kaiseraugst*. Forschungen in Augst 3. Augst 1979.
- Riha 1994 E. Riha: *Die römischen Fibeln aus Augst und Kaiseraugst*. Die Neufunde seit 1975. Forschungen in Augst 18. Augst 1994.
- Ručka 2012 M. Ručka: Nový typ keltských mincí ze středního Pováží – drobné nominály lopatkovitých statěrů kmene Kotinů. *Folia numismatica* 26, 2012, 55–61.



- Rudnicki 2014 A. Rudnicki: Nowa Cerekwia – the Middle La Tène centre of power north of the Carpathians. In: J. Čížmářová/N. Venclová/G. Březinová (ed.): *Moravské křižovatky. Střední Podunají mezi pravěkem a historií*. Brno 2014, 421–436.
- Salač 2010 V. Salač: K rozsahu a významu tzv. keltského dědictví v hospodářství starší doby římské v Čechách a ve střední Evropě. In: J. Beljak/G. Březinová/V. Varsík (ed.): *Archeológia barbarov 2009. Hospodárstvo Germánov*. Nitra 2010, 351–370.
- Spehr 2005 R. Spehr: Rituell verbogene Waffen von der Steinsburg. Alt-Thüringen. *Jahresschrift für Archäologie* 38, 2005, 67–99.

## The LaTène Hillfort in Stupné

Lucia Ježišková – Karol Pieta

### Summary

Unwanted attention of illegal searchers was focused on the late LaTène hillfort of Stupné, Žeravica site, in the densely populated Váh river basin in northwestern Slovakia (Fig. 1; 2), after 2000. The submitted text assesses miniature artifacts obtained during surveys in 2010–2017 which arrived in the Institute of Archaeology of SAS and the Museum of Trenčín. The study comments on the finds which were collected and processed by J. Fröhlich (2016), including a hoard of golden earrings and coins (Fig. 3: 5a–f). In 2017, the find of the second hoard of golden coins (hoard 2) was additionally confirmed. It comprised an unknown number of shell-shaped staters and shovel-shaped mints. Parts of the find were – according to a verified source – scattered down the hill over an area of approx. 150 x 80 cm. Besides, individual coins were also discovered types of Nitra, Zemplín (Fig. 3: 1, 2) and Divinka. As for the documented shell-shaped and shovel-shaped staters, (currently in a private collection), we do not know whether they were discovered in one of the hoards or individually (Fig. 3: 3, 4).

The obtained collection of fibulae (Fig. 4) represents the period of stages LT C2 and LT D2. The use of the site mainly in the late LaTène period is obvious also from the finds of decorations. An open bronze bracelet (Fig. 5: 5) belongs to common ornaments of the LaTène phase of the Púchov culture. Earrings of Veľký Bysterec type are a typical jewel of the Púchov culture. Two golden earrings come from the hillfort in Stupné (Hoard 1; Fröhlich 2016) as well as one earring made from bronze (Fig. 5: 6, 10). This kind of jewel which was unique in that period expanded outside the Púchov settlement borders, more frequently as a bronze product (Trenčianske Bohuslavice: Pieta 2010, obr. 16: 11, Pobedim), sometimes made from gold (Slatina nad Bebravou: Pieta 2018, Abb. 16).

Weapons are represented in our collection by a spear (Fig. 7: 1) and arrow points (Fig. 7: 2–5). The spear with a roof-shaped leaf and short socket cannot be exactly chronologically classified, however, similar arrow points are rather common at late LaTène sites. Arrows with leaf-shaped or triangular points and with grabbing hooks are frequent at Púchov fortifications, especially in their extinction phase in the beginning of the Roman period.

Besides the two above mentioned hoards of coins, individual coins of Divinka and Nitra types and a small mint of Zemplín type were discovered on the slope of Stupné hill. We were able to document one shell-shaped stater kept in a private collection. Nevertheless, we do not know whether it had been found alone or it used to be part of some of the identified hoards. The above mentioned scale of coins is well corresponding with the environment of the northwestern part of the Púchov area, where mainly Divinka and Nitra types are concentrated. Traces of secondary mining of the Veľký Bysterec type coin are visible on the exemplar of Nitra type.

Sporadic activities in the 2<sup>nd</sup>–4<sup>th</sup> centuries AD are suggested by a whetstone with a flat trapezoidal body and a suspension loop (Fig. 6: 7). Presence of early medieval settlement at the site of Stupné-Žeravica is confirmed by finds of rare sherds, a knife (Fig. 5: 16) and a short ploughshare with a wide open socket (Fig. 5: 13) which has numerous analogies in hoards and among settlement finds of Great Moravia.

Bronze boat-shaped fibulae of Šmarjeta type are a problem group of finds from the hillfort. It is described by J. Fröhlich in his study. It belongs to unique finds in the territory of the Lusatian culture (Hubina-Marhát: *Jakubčinová 2008*, obr. 1: 14; Sklabinský Podzámok: *Pieta/Veliačik 2014*, 18, with bibliography). A fully metallic flat iron axe (Fig. 5; Fröhlich 2016, obr. 11) is the fourth exemplar of this type from Slovakia. All previous exemplars of similar shapes and sizes come from the well-known hillfort of Slepý vrch in Horné Orešany and definitely belong to the Early LaTène period. How the shapes of such symbolical tools were used remains a question. According to the current state of research, they should be associated with the Early LaTène period.

A fragment of tin alloy representing a human head (Fig. 9) is also a problematic find. Formally, it resembles some features of the Early LaTène artistic style. The used material comprising tin and lead, however, is disputable (80.77 %

Sn, 16.9 % Pb, 2.77 % Cu: *Fröhlich 2016*), since it is very unusual in our environment and raises doubts regarding the origin and age of the artifact. A similar artifact was found in Nimnica, Holíš hillfort (Fig. 11). It is a fragment of a ring secondarily re-shaped into a ring or a pendant. The used material (59.93/66.30 % Sn, 37.05/30.99 % Pb, 2.46/2.14 % Fe) and its design and execution are identical with the find from Stupné. It is possible that both items are recent artifacts, without analogies so far.

Other Hallstatt and Early LaTène artifacts in the collection of the verified fund of finds from the site of Stupné-Žeravica are absent at the moment. If the location of find is identified correctly, activities existed at the site – besides the richly represented late LaTène horizon – also at the end of the 5<sup>th</sup> century BC (LT A). Continuity between the two periods or the assumed Early LaTène horizon have not been confirmed by any other finds. With regard to the existence of another site with the same name (Žeravica) in the neighbouring cadastral municipality, the affiliation of these important artifacts to the analyzed site of Stupné remains open. Judging by the inventory of finds, the site was mainly used in the Late LaTène stages D1 and D2. In comparison with most of the small Púchov hillforts, our collection lacks – so far – artifacts from the Middle LaTène period, maybe with the exception of stage C2, when the Púchov settlement structure was formed in the north and northwestern Slovakia.

The study compares the site of Stupné with the upland site of Nimnica-Holíš (Holíž). Both sites are parts of a large concentration of settlement west of the Central Váh river and are approx. 9 km (air distance) from each other. Unfortunately, Holíš is also a site which has been expertly studied only to a small extent (*Moravčík 1976*, 32–34; 1986, 162) and later, it was disturbed by treasure hunters. Several exceptional finds from the site are deposited in public institutions or in private collections. Artifacts from the earlier stage of the Púchov culture prevail (Fig. 12), with assumed interruption of life at the site in the beginning of the Roman period. There are also parts of horse harness as well as amulets in form of rings and animal figurines (Fig. 13: 1–6, 14), a ring with a gem and several solitaire coins including rare miniature nominals of shovel-shaped coins (*Ručka 2012*). A previously unpublished hoard of six golden shovel-shaped coins was also discovered here.

Fig. 1. Stupné-Žeravica. View of the site from the east.

Fig. 2. Stupné-Žeravica. Map of the hillfort with indicated two terraces in the northern part of the area and fortification on the top. The numbered spots indicated locations of hoards (larger marks) and important finds near the fortification. Point (GPS) 810 – iron belt hood; 813 – zoomorphic pendant; 814 – coin of Zemplin type; 815 – hoard 1; 816 – hoard 2; 818 – coin of Nitra type, 820-822 – coin of Divinka type.

Fig. 3. Stupné-Žeravica. 1–4 – coins discovered on the slopes of the hill; 5 – Hoard 1 (according to *Fröhlich 2016*). 2–5 – no scale.

Fig. 4. Stupné-Žeravica. Fibulae from the hillfort and the slopes below it. 1–5, 7–13 – iron; 3, 8 – bronze.

Fig. 5. Stupné-Žeravica. Ornaments and parts of belt. 1, 3–6 – bronze; 2 – iron.

Fig. 6. Stupné-Žeravica. Iron artifacts.

Fig. 7. Stupné-Žeravica. Arrow points and spear head. Iron.

Fig. 8. Stupné-Žeravica. Fully metallic axe. Iron (according to *Fröhlich 2016*). No scale.

Fig. 9. Stupné-Žeravica. Fragment of a tin artifact with representation of a human face. No scale.

Fig. 10. Stupné-Žeravica. Earring. Bronze. No scale.

Fig. 11. Nimnica-Holíš. Part of a tin ring. No scale.

Fig. 12. Nimnica-Holíš. Fibulae. 1, 5, 8, 9 – iron; 2–4, 6, 7 – bronze.

Fig. 13. Nimnica-Holíš. Finds from the hillfort. 1, 5, 6, 8, 9 – bronze; 2–4 – bronze and enamel; 7, 10, 11 – iron.

Fig. 14. Nimnica-Holíš. Zoomorphic pendant. Bronze. No scale.

*Translated by Mgr. Viera Tejbusová*

Mgr. Lucia Ježišková  
Archeologický ústav SAV Nitra  
Akademická 2  
SK – 949 21 Nitra  
nrauljez@savba.sk

PhDr. Karol Pieta, DrSc.  
Archeologický ústav SAV Nitra  
Akademická 2  
SK – 949 21 Nitra  
nrapiet@savba.sk