

KOVÁNÍ JHA DOBY ŘÍMSKÉ V ČECHÁCH¹

Zdeněk Beneš

Key words: yoke-fittings, horse/oxen harness, Roman Period, transport routes

The Roman Period yoke fittings from Bohemia

This paper summarizes the current research of findings of yoke-fittings (guide rings) during the Roman Period in Bohemia. The paper is focused on the question of their use during the proto-history in Central and Northern Europe and subsequently deals with a reconstruction of horse/oxen harness in Roman provinces. Furthermore, the distribution of these artefacts in the context of Central European Barbaricum is also discussed.

ÚVOD

Předměty importované z římských provincií do barbarika s sebou téměř vždy nesou určitý aspekt výjimečnosti. Jedná-li se o předměty z drahých kovů, případně výrobky považované za vybavení domácnosti vyšší společenské třídy, nadto esteticky velmi zajímavé, pak zpravidla nepochybujeme o tom, že po nich v barbariku existovala jistá míra poptávky, zvláště v okruhu barbarských elit. Máme na mysli jisté honosnější kovové nádoby, skleněné výrobky, luxusní šperk, případně militaria vysoké technologické kvality. Existuje však nepočtený soubor předmětů, který je sice bez výhrad považován za výrobek provinciální, v barbariku velmi vzácný, přesto nepovažovaný za doklad elity. Jde kupříkladu o předměty čistě účelné, nikoli nezbytně nutné pro prokazování vyššího společenského statusu.

Na tomto místě se věnujeme kováním, která patří mezi součásti souborů kování koňského (případně hovězího) postroje spojeného se zapřažením zvířat do potahu vozů.

KOVÁNÍ JHA V ČESKÝCH NÁLEZECH

V současnosti jsou z území Čech známy dva exempláře kování jha, konkrétně tzv. vodící kroužky uzdy (tradičně označované v německé literatuře jako *Zügelring*, *Zügelführungsring*, případně pouze *Führungsring*²), které můžeme bez překážek řadit do doby římské. V obou případech jde o objevy z nedávné doby, ačkoli u každého z nich za zcela jiných okolností.³

Nález ze Svitav-Předměstí, okr. Svitavy

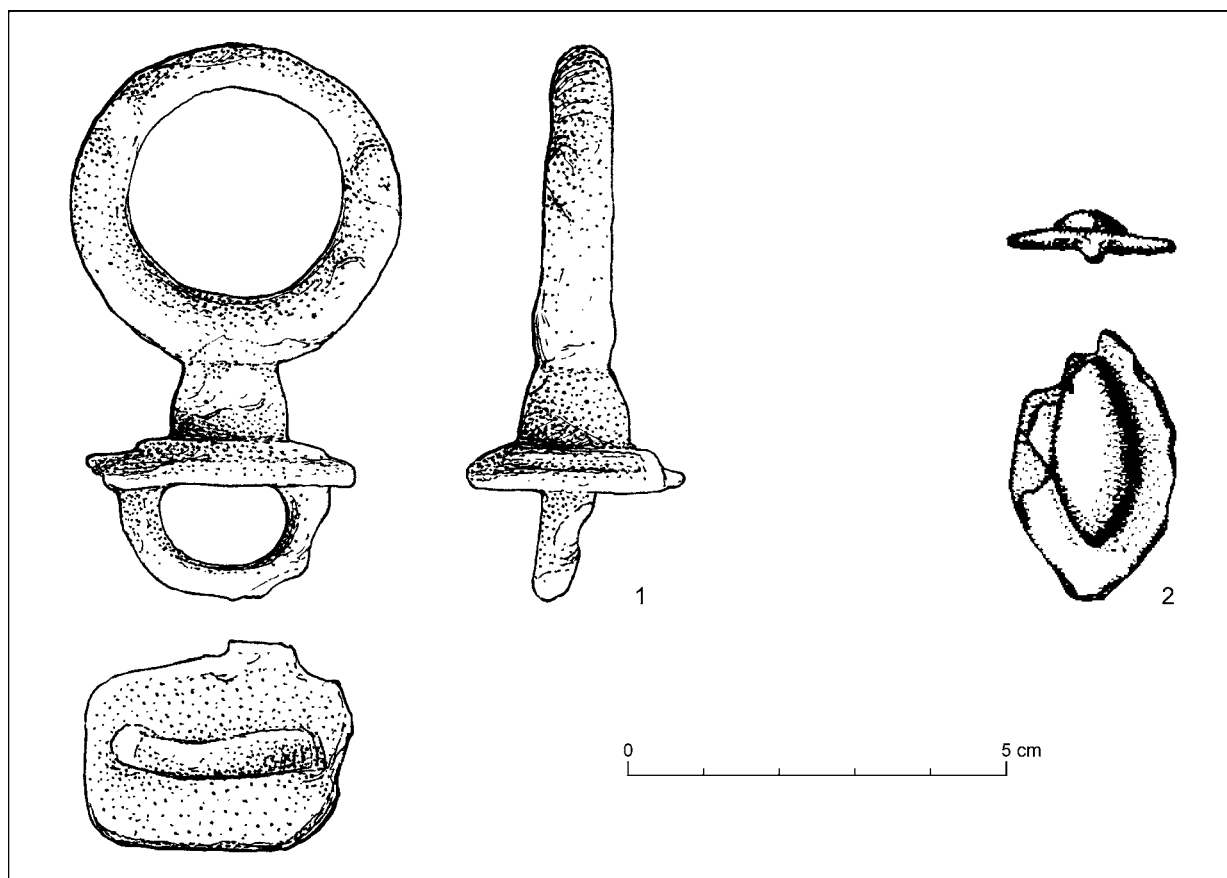
Prvním pojednávaným kováním je bronzový (či z jiné slitiny mědi vyrobený) předmět, nalezený detektorem kovů v poloze „V podhájí“ na lokalitě Svitavy-Předměstí (obr. 1: 1).⁴ V roce 2010 jej ve svahu nad příležitostným horním tokem Studeného potoka našel hledač s detektorem kovů a zprostředkovavě jej předal do Regionálního muzea ve Vysokém Mýtě (Vích 2014, obr. 3: 3, kat. č. 19). Jde o ojedinělý nález a dosud nemáme bližší informace o případném souvisejícím osídlení z doby římské v místě

¹ Článek odezněl jako příspěvek na IX. protohistorické konferenci konané v Bratislavě v roce 2013.

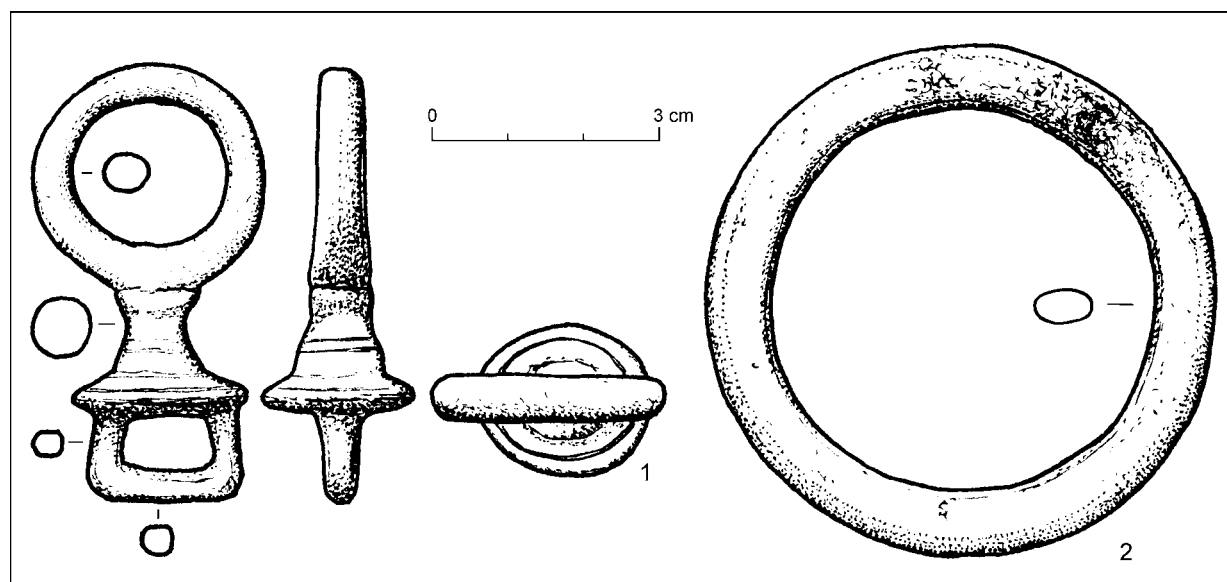
² M. Schönfelder se přiklání k neutrálnějšímu označení *Führungsring*, neboť tyto kroužky slouží ve skutečnosti nikoli k vedení uzdy (*der Zügel*), nýbrž opratí (*die Leine*). Tradiční výraz *Zügelring* je tedy nesprávný (Schönfelder 2002, 224).

³ Jejich podrobný popis viz Katalog 1.

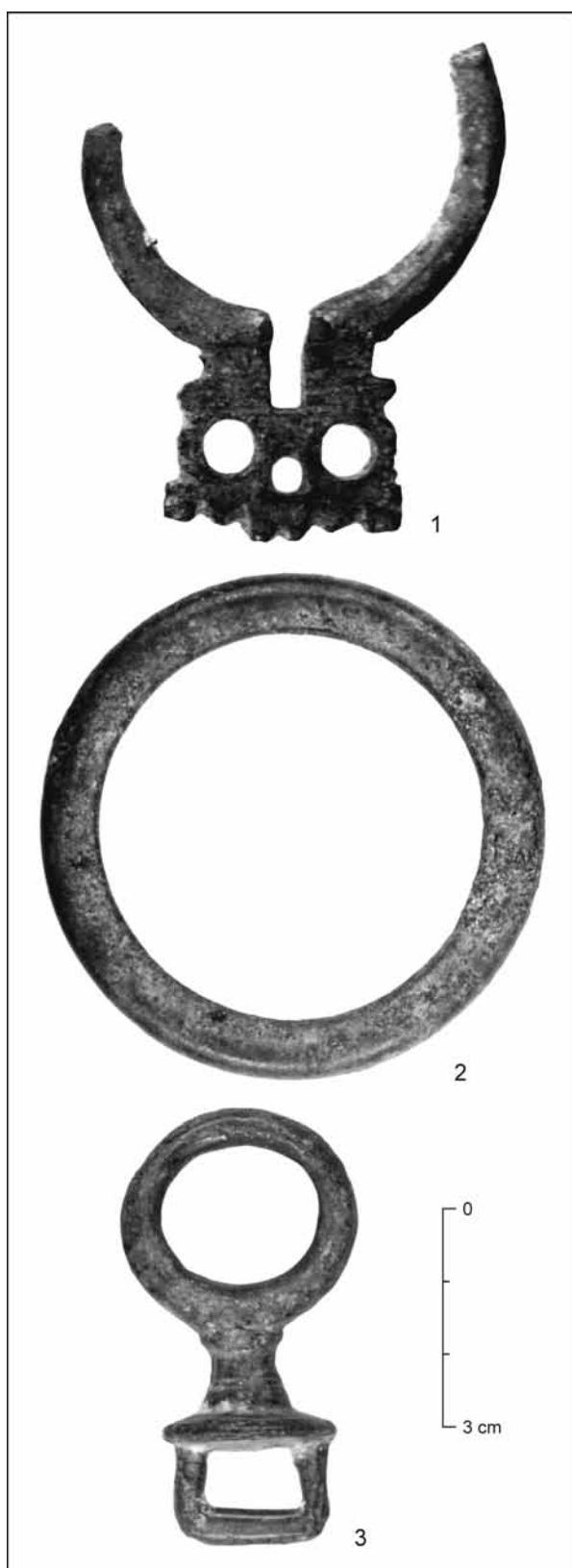
⁴ Za ochotné poskytnutí předmětu k uveřejnění bych na tomto místě rád poděkoval PhDr. D. Víchovi z Regionálního muzea ve Vysokém Mýtě.



Obr. 1. Svitavy-Předměstí, okr. Svitavy, poloha „V podhájí“. 1 – vodící kroužek jha; 2 – mandlovité kování (podle Vích 2014, obr. 3: 3; 4: 9). Kresba: 1 – M. Černý; 2 – M. Pleska (upraveno autorem).



Obr. 2. Nebovice, okr. Kolín, poloha „Zádušní pole“. Kresba dochovaných předmětů z hrobu 1. 1 – vodící kroužek jha; 2 – bronzový kruh. Kresba: autor.



Obr. 3. Nebovidy, okr. Kolín, poloha „Zádušní pole“. Fotografie vybraných bronzových předmětů z hrobu 1. 1 – bronzová kruhová spona; 2 – bronzový kruh; 3 – vodící kroužek jha (podle Dvořák 1941, 11; upraveno autorem a doplněno měřítkem).

či blízkém okolí. Stranou však nemůže stanout jen nevelká vzdálenost (asi 5 km východním směrem) od horního toku řeky Loučné, která je považována za určitý „komunikační prostor“ mezi Čechami a Moravou nejen v době římské (Vích 2010). Rovněž neujde naší pozornosti, že nejbližší zmapované osídlení z doby římské se koncentruje na středním toku Loučné na jedné straně (Vích 2010, obr. 4; 5) a v severní části Malé Hané na straně druhé (Vích 2008, obr. 9). Prostor Svitav se pak nachází zhruba uprostřed mezi těmito dvěma koncentracemi.

Drobné mandlovité kování ze Svitav-Předměstí, okr. Svitavy

Předmět (obr. 1: 2) byl nalezen ve stejné poloze (na stejném poli) jako vodící kroužek jha, nicméně až na jaře 2011, bez zjevné souvislosti s prvním nálezem.⁵ Drobné kování podlouhlého tvaru je ve středové části vypouklé. Jeden hroditý konec nese stopu nýtu, zatímco část na druhé straně, kde předpokládáme podobnou aplikaci, je odlomena, patrně jako důsledek pobytu v ornici (Vích 2014, obr. 4: 9, kat. č. 20).

Kování je bez větších pochyb součástí vojenského kování koňského postroje. S ne zcela totožnými, avšak dostačujícími analogiemi, se setkáváme v celé délce středoevropského limitu. Uvést můžeme například kování z hornogermánsko-raetské části limitu (Gschwind 1998, 113–116, obr. 1: 15, 16; Oldenstein 1976, 137–141, tab. 34: 269–272; 35: 287; Schleiermacher 2000, 171, tab. 10: 6, 7, 11, 12). J. Oldenstein (1976, 137–141) vyděluje z těchto tvarů jednak tzv. vulvovitá kování se středovou rýhou a dále mandlovitá kování bez středové rýhy. Jejich časové zařazení můžeme sledovat zhruba od konce 2. století až po 3. století. Co se jejich interpretace týče, je možné o symbolice těchto motivů uvažovat v relacích ochranných symbolů (Oldenstein 1976, 139–141).

Nález z Nebovid, okr. Kolín

Druhý exemplář (obr. 2: 1; 3: 3) je součástí souboru předmětů, získaných v meziválečných letech MUDr. F. Dvořákem pro sbírky muzea v Kolíně, jehož byl kustodem. Jde o předměty pocházející z katastru obce Nebovidy na Kolínsku, k nimž bohužel chybí podrobný popis

⁵ I tento předmět byl k publikaci laskavě poskytnut PhDr. D. Víchem z Regionálního muzea ve Vysokém Mýtě.

nálezových okolností.⁶ Předpokládá se, že text pojednávající o okolnostech Dvořákových výzkumů byl ničen během pobytu MUDr. F. Dvořáka v nacistickém vězení, z něhož již nevyšel živ (podrobněji např. *Sedláček 1982, 24*). V souboru lze identifikovat hrobové nálezy z časně, starší i pozdní doby římské až doby stěhování národů, jakož i předměty charakteristické pro sídlištní prostředí mladší a pozdní doby římské (*Beneš/Horník/Kašpárek 2011*). Lze pokládat za velké štěstí, že předmět, který byl autorem tohoto příspěvku v nedávné době určen jako vodící kroužek opratí, se stal součástí statě popisující obsah jednoho z žárových hrobů z pohřebiště nacházejícího se v severovýchodním cípu „Zádušního pole“.⁷ V roce 1922 zde F. Dvořák vykopal celkem 18 žárových hrobů a na černobílé fotografii (obr. 3) uveřejnil celkem tři bronzové předměty pocházející z hrobu 1. K tomuto hrobu uvádí: „První hrob obsahoval hrncovitou popelnici hrubé práce, naplněnou polospálenými kostmi dospělého individua slabší konstrukce. K pohřbu bylo přidáno osm velmi zajímavých bronz. milodarů, shodných s předměty nalezenými na známém hradišti u Stradonic.“ (*Dvořák 1941, 11, obr. 3*). Vrátime-li se pohledem na otištěnou fotografii se třemi předměty, pak shledáme, že vodící kroužek je na ní vyobrazen vpravo⁸ a uprostřed se nachází velký bronzový kruh, který se rovněž dochoval až do současnosti. Předmět na levé straně fotografie (obr. 3: 1) však ve sbírce kolínského muzea nalezen nebyl (přínejmenším ne v rámci souboru z Nebovid). Na první pohled je patrné, že je poškozen (část je odlomena). Dle struktury jeho povrchu je možné říci, že byl zhotoven z bronzu, případně jiné slitiny mědi a jeho vzhled naznačuje, že jde o provinciální výrobek. Byl určen jako provinciální kruhová spona.

Kruhová spona z Nebovid, okr. Kolín

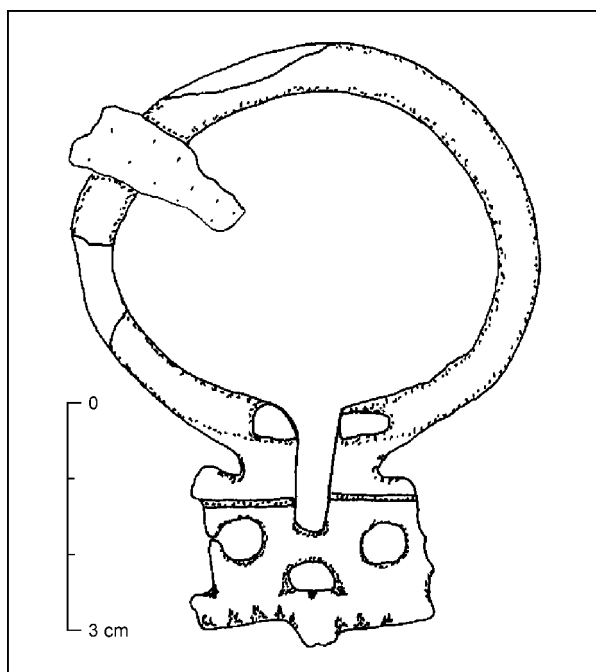
Ve starších studiích se setkáváme s různými označeními tohoto typu předmětu – bývá považován za přezku (*Böhme 1972, 46; Jobst 1975, 126; Oldenstein 1976, 218*), případně za uzavřenou kruhovou sponu s nástavcem (*Ringfibel mit Ansatz*). Na základě podrobného studia těchto předmětů v Panonii od I. Sellyové se zdá, že jde skutečně spíše o šatní spínadla (*Sellye 1990, 36–47, tab. I*). Jejich výskyt je ostatně silně omezen právě na tuto provincii. V barbariku se až na vzácné výjimky nevyskytuje vůbec a jen výjimečně se s nimi setkáváme v přilehlých oblastech – můžeme jmenovat příklady z Dacie (*Cociș 2004, 129, 130, tab. CXI: 1568–1572*), Norica (*Jobst 1975, 125–127, tab. 51–53; Sedlmayer 1995, 75, 76, tab. 20: 150, 151*), Raetie (*Pröttel 2002, 101–103, tab. 5: 62*) a hornogermánsko-raetského limitu (*Böhme 1972, 46, tab. 31: 1232, 1233*). V rámci Panonie lze vydělit i určitá území, kde se jejich doklady koncentrují; kromě Intercisy a Brigetia to je především Savaria, na základě nálezů polotovarů (a rentgenemisní analýzy) považovaná dokonce za produkční centrum tohoto typu spínadla (*Sellye 1990, 27–32*). Typologicky můžeme exemplář z fotografie zařadit do skupiny Sellye VII (*Sellye 1990, tab. 4*), resp. Jobst 35B/Böhme 51d/Cociș 27b. Formálně je pak nejbližší rozměrnějším typům Sellye VII 14 a 15 s prolamovaným lichoběžníkovitým, respektive pravoúhlým výběžkem (*Sellye 1990, 75, 76, tab. 4: 14, 15*). Datace kruhových spon s nástavcem je obecně kladena do rozmezí od 2. poloviny 3. století do průběhu 4. století (*Sellye 1990, 26, 27, 75, 76*), ačkoli jednodušší typ Sellye I/Siscia a některé další se v několika případech podařilo datovat přesněji do 1. poloviny 4. století (*Pröttel 2002, 103; Sedlmayer 1995, 75*). Někteří badatelé se snažili na základě jejich výskytu v limitních oblastech přiřadit tyto spony armádnímu prostředí, kde měly fungovat jako spínadla vojenských pláštů (*Cociș 2004, 130; Pröttel 2002, 103, obr. 4*).

Lze pouze litovat, že F. Dvořák nezveřejnil úplný popis hrobového inventáře, případně nepořídil fotodokumentaci dalších zmíněných milodarů, tj. urny a pěti zbývajících bronzových předmětů. Není tedy jasné, jakým způsobem by mohly být shodné s nálezy na stradonickém oppidu. Naopak, je zřejmé, že podle kruhové spony se musí jednat o hrob datovaný nejdříve do 2. poloviny 3. století. Je možné, že mezi ně patří některé předměty dochované dodnes v kolínském muzeu jako součást souboru z Nebovid a dokumentované v nedávné době kolektivem autorů (*Beneš/Horník/Kašpárek 2011, např. obr. 5: 7, 8*). Jejich příslušnost k hrobu 1 z polohy „Zádušního pole“ však s největší pravděpodobností již nebude možné

⁶ Kromě F. Dvořákem publikovaných textů v odborném i běžném tisku je možné čerpat z tzv. „Dvořákovy pozůstalosti“. Tak je nazýván obsah několika kartónových krabic, uložených v současnosti v knihovně Regionálního muzea v Kolíně, sestávající z Dvořákových zápisků, novinových výstřížků jeho článků, rozpracovaných studií, ale i textů osobní povahy. Za umožnění jeho studia děkuji RSDr. L. Jozzovi z Regionálního muzea v Kolíně.

⁷ Text je součástí článku (*Dvořák 1941*), který se dočkal vydání ve stejném roce, kdy byl MUDr. F. Dvořák zatčen gestapem. Jde o poslední Dvořákův text, který byl vydán ještě za jeho života.

⁸ Popis odpovídá v tomto příspěvku přetištěné Dvořákově fotografii. V původním jeho článku z roku 1941 je fotografie obrácena o 180°, tj. vzhůru nohama, což však neodpovídá správné orientaci vodícího kroužku. Fotografie byla tedy autorem tohoto příspěvku upravena.

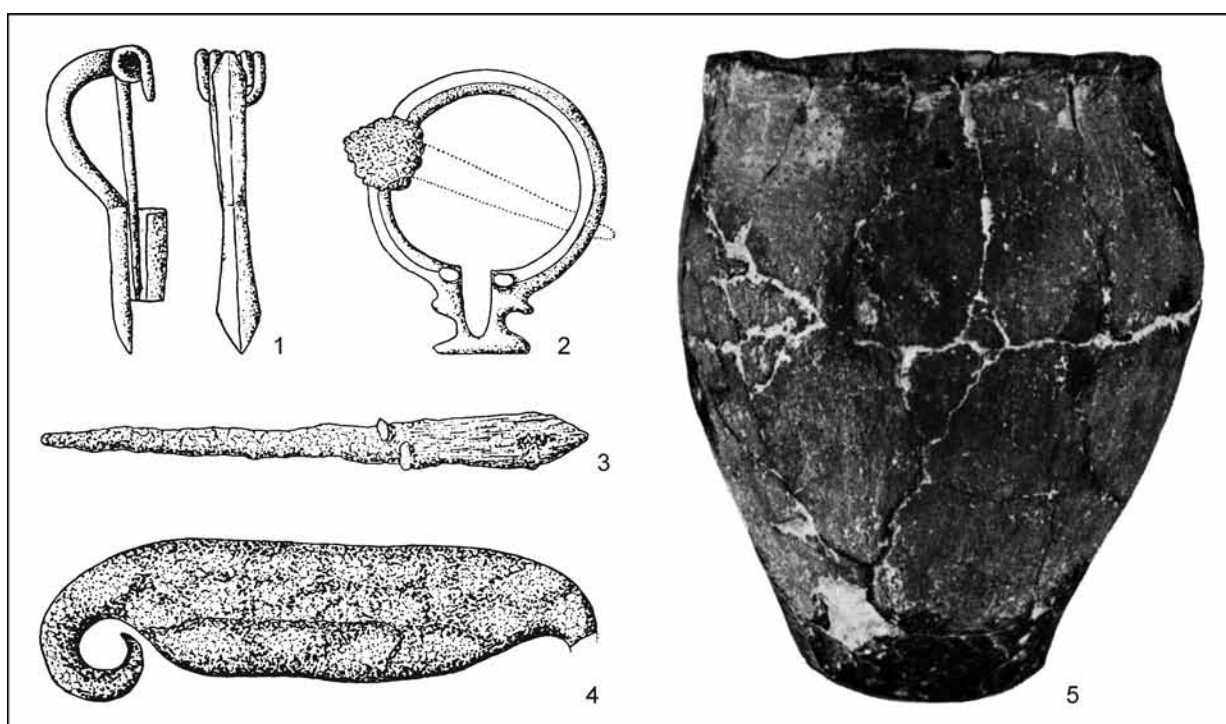


Obr. 4. Kruhová spona z Kaiserswald, k. ú. Dietersheim, Štýrsko (podle Heymans 1996, tab. 11: 37; upraveno autorem).

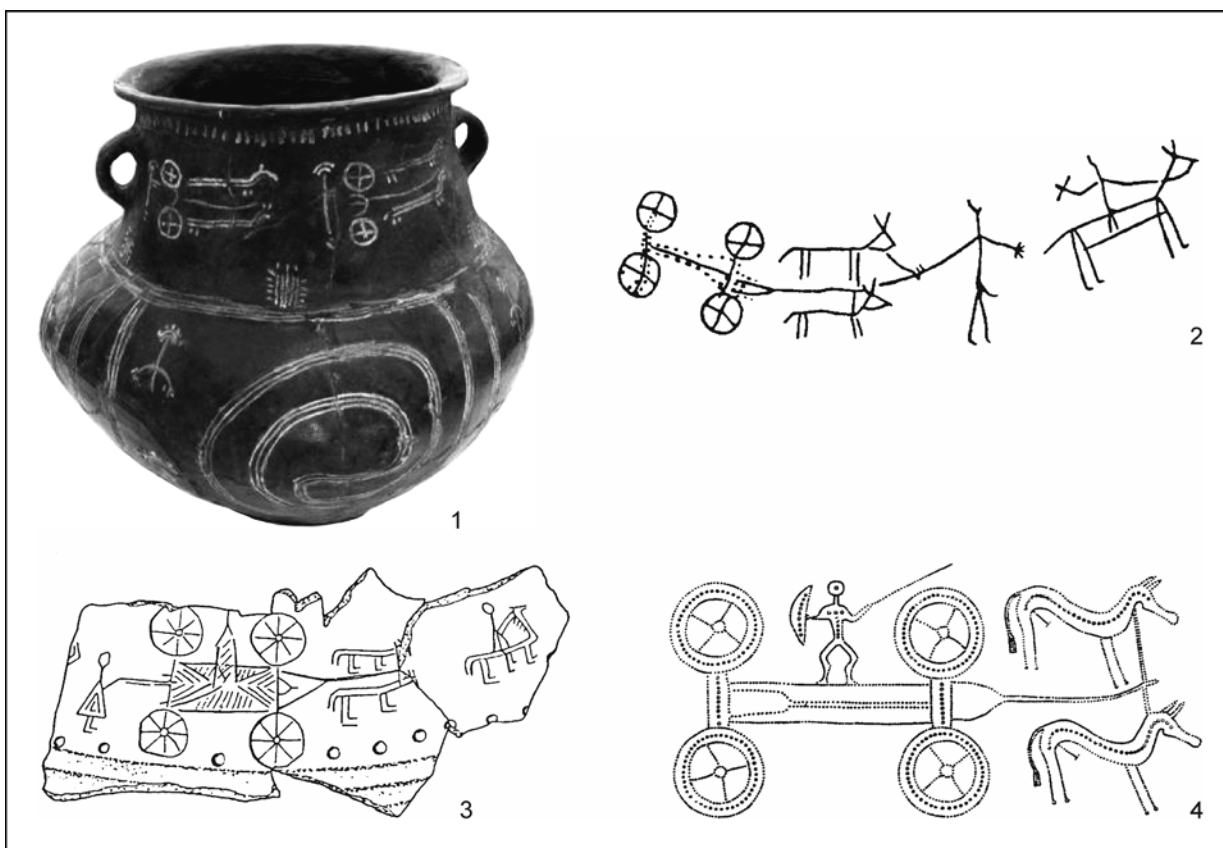
stanovit. Zcela analogický exemplář odpovídající nebovidské kruhové sponě pochází ze souboru nalezeného detektorem kovů v lokalitě Kaiserswald (katastrální území obce Dietersdorf) v rakouském Štýrsku (obr. 4; Heymans 1996, 151, tab. 11: 37). Nálezové okolnosti však neumožnily tento nález jakkoli přesněji datovat. Zřetelná vazba nebovidského souboru na jihovýchodní oblasti, především na provincie Panonii a Noricum, již byla dříve zmíněna (Beneš/Horník/Kašpárek 2011, 111–113), na příkladu kruhové spony je tento směr kontaktu potvrzen a zdůrazněn. Lze to říci i o kování jha? Jak tyto dva pro české barbarikum cizorodé artefakty spolu mohou souviset?

Pozoruhodný je v této souvislosti starší moravský nález ze Slížan na Kroměřížsku, který představuje kostrový hrob vybavený bronzovou sponkou s klínovitou nožkou, železným šídlem, ocílkou a bronzovou kruhovou sponou a železným trnem (obr. 5). Zajímavá je poznámka vycházející z údajů v nálezové zprávě, že měla sloužit k uzavírání kapsáře, v němž se nacházely ostatní kovové předměty. Fakt, že hrob byl rovněž vybaven keramickou nádobou silně upomínající hrnce pražského typu, byl svého času předmětem četných diskusí dotýkajících se etnicity pohřbeného. Podrobněji

se problematikou tohoto souboru zabývala Z. Trnáčková (1961, 446), která na základě převažující hmotné náplně datovala hrob do rozmezí od konce 5. století do poloviny 6. století. Spona s klínovitou nožkou patří typu Schulze 176, jehož zástupce řadíme zhruba do poloviny 5. století (Schulze 1977, 101, tab. 12: 176). Zde její původ spatřuje také J. Tejral (1982, 87, 88), ačkoli uvažuje, že již v té době mohlo jít o starožitnost. Shoduje se



Obr. 5. Výbava kostrového hrobu ze Slížan, okr. Kroměříž (podle Trnáčková 1961, obr. 1; 2; sloučeno autorem).



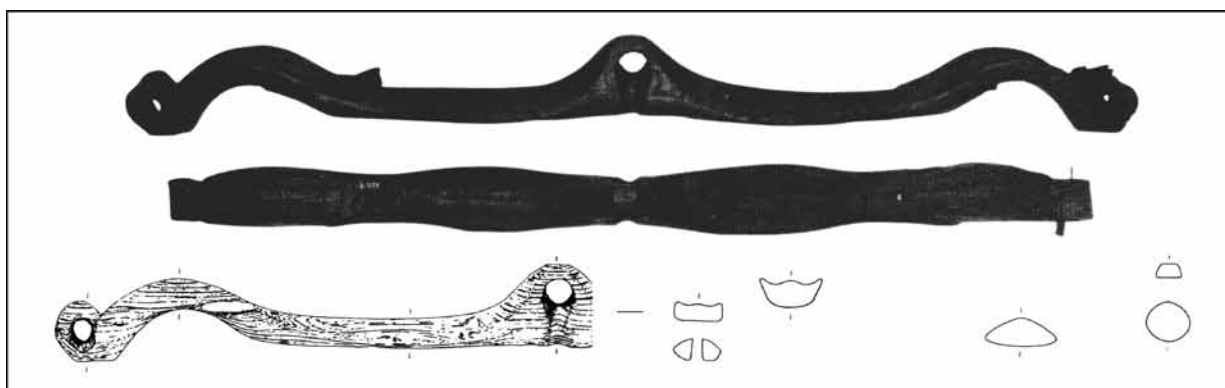
Obr. 6. Vyobrazení zápřahu z doby bronzové a železné. 1 – „sluneční amfora“ kultury Suci de Sus (zdroj: <http://www.zemplinskemuzeum.sk/arheologia.php>); 2 – výzdoba obličejové urny pomořanské kultury (podle *La Baume* 1963, 13: 529); 3 – výzdoba keramické nádoby ze Šoproně (podle *Dobiat* 1982, obr. 9); 4 – vyobrazení na opěradle bronzového lehátka z Hochdorfu (podle *Biel* 1985, obr. 54).

však spolu s dalšími autory na dataci kruhové spony s výčnělkem ještě do 4. století (*Tejral* 1982, 120) a hliněnou hrncovitou nádobku jako předmět kultury pražského typu odmítá s argumentem, že i „přes jistou podobnost nelze přehlédnout některé rozdíly v materiálu, rozměrech i tvaru, který sám o sobě je velmi primitivní a nemusí mít vždy význam při rozlišování etnického činitele“ (*Tejral* 1982, 179). Je tedy kruhová spona ve slížanském kostrovém hrobě starožitnost? Barbarské (germánské) uzavřené kruhové spony podobného tvaru známe však ještě z konce 4. století (*Koch* 1985, 509, obr. 18). Kombinace spon ostatně skutečně odkazuje spíše do alamanského prostředí jihozápadního Německa na počátku doby stěhování národů (*Koch* 1974, 233). To jsou jistě zajímavé skutečnosti, zdá se však, že pro srovnání s nebovidským nálezem nejde o ideální soubor.

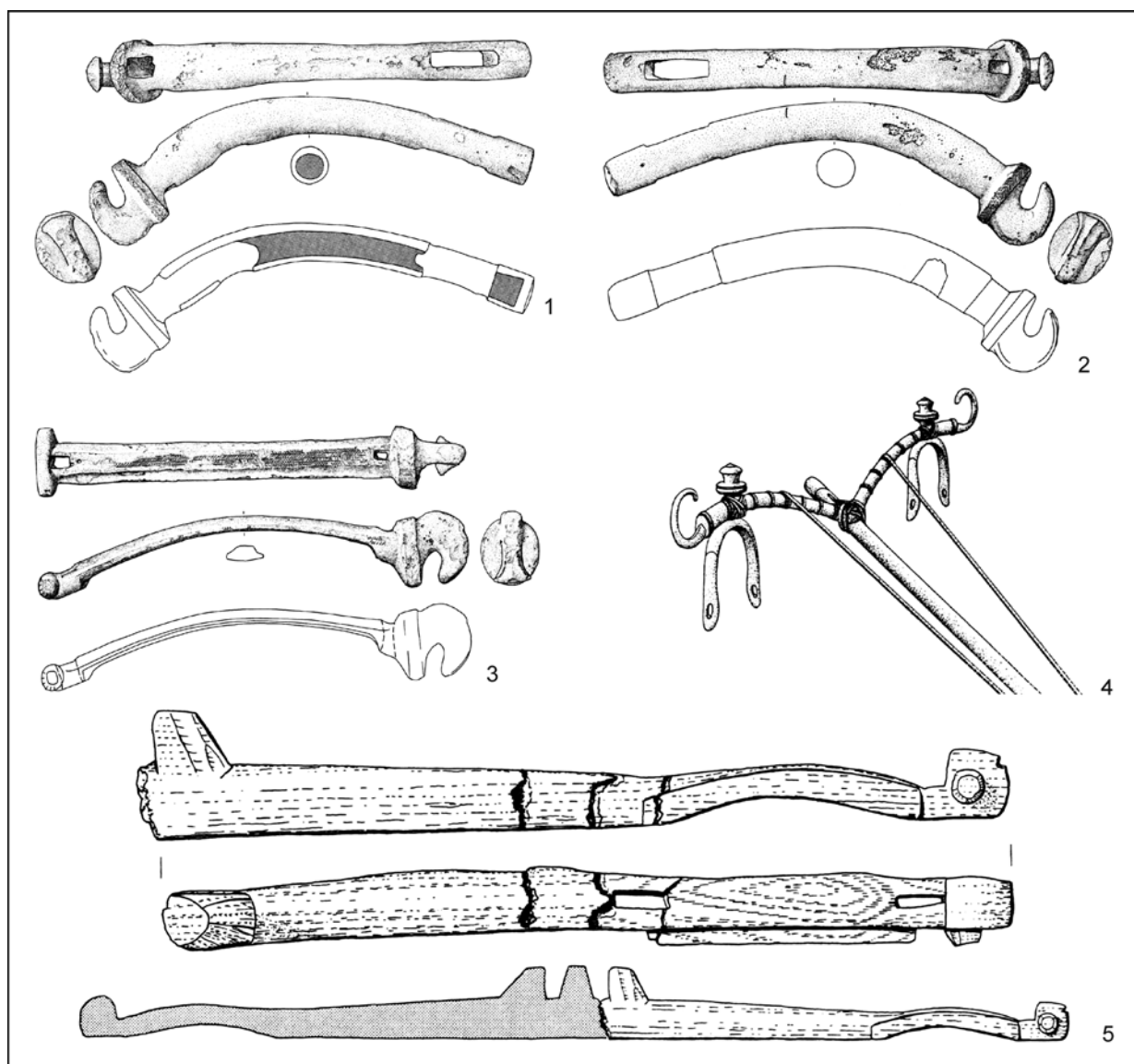
JHA V PRAVĚKU A V PROVINCIÁLNÍM PROSTŘEDÍ

Nyní však svou pozornost obraťme zpět k nálezům kování jha, tedy k hlavnímu tématu tohoto příspěvku. Jho je převážně dřevěná část postroje tažných zvířat umístěná buď na čele, nebo na šíji zvířete (definice např. *Steuer* 2001). Před zavedením samostatného chomoutu v raném středověku Evropy bylo upevnění na zvířeti zajištěno konkávním prohnutím jha svrchu a na spodní straně hrdla zvířete pak límcem zhotoveným často z organického materiálu. Jho bylo ve střední části pohyblivě spojeno s ojem vozu a fungovalo jako přenašeč tažné síly zvířete na konstrukci vozu.

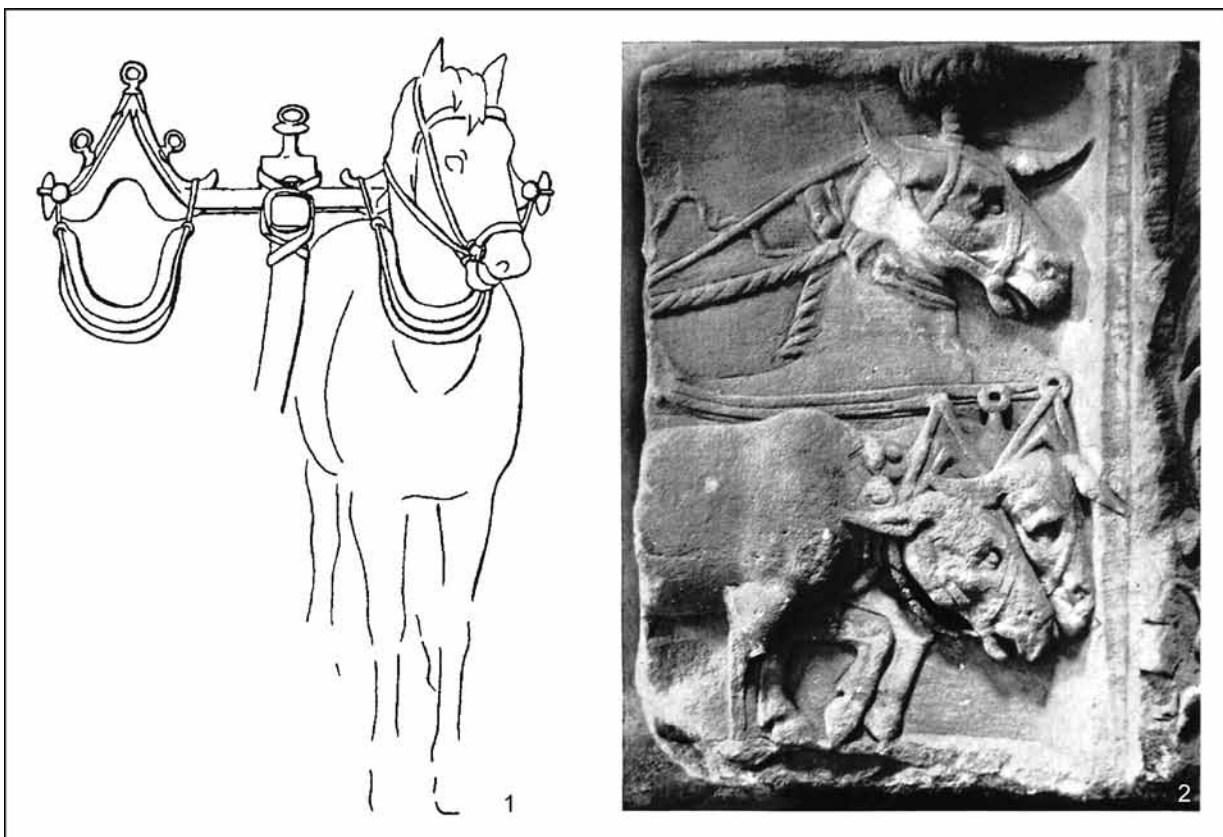
Princip zapřažení hovězího dobytka nebo koní se od neolitu po středověk příliš nezměnil. Vzhledem k poněkud odlišné stavbě těla a tempu pohybu bylo však zapřažení koní řešeno rozmanitými způsoby (*Steuer* 2001, 479, 480). Doklady způsobů řešení zapřažení můžeme sledovat jednak na obrazovém umění (obr. 6), ale rovněž na archeologických nálezích. Až do doby římské se v evropském pravěku setkáváme pouze s tzv. dvojitými jhy (*Doppeljoch*), tj. jhy pro dvě zvířata (*Schönfelder* 2002, 220). Je však třeba



Obr. 7. Dřevěné jho z Lundgaardshede/Bredmose (Dánsko), předřímská doba železná (podle Schönfelder 2002, obr. 137: 1; tab. 29).



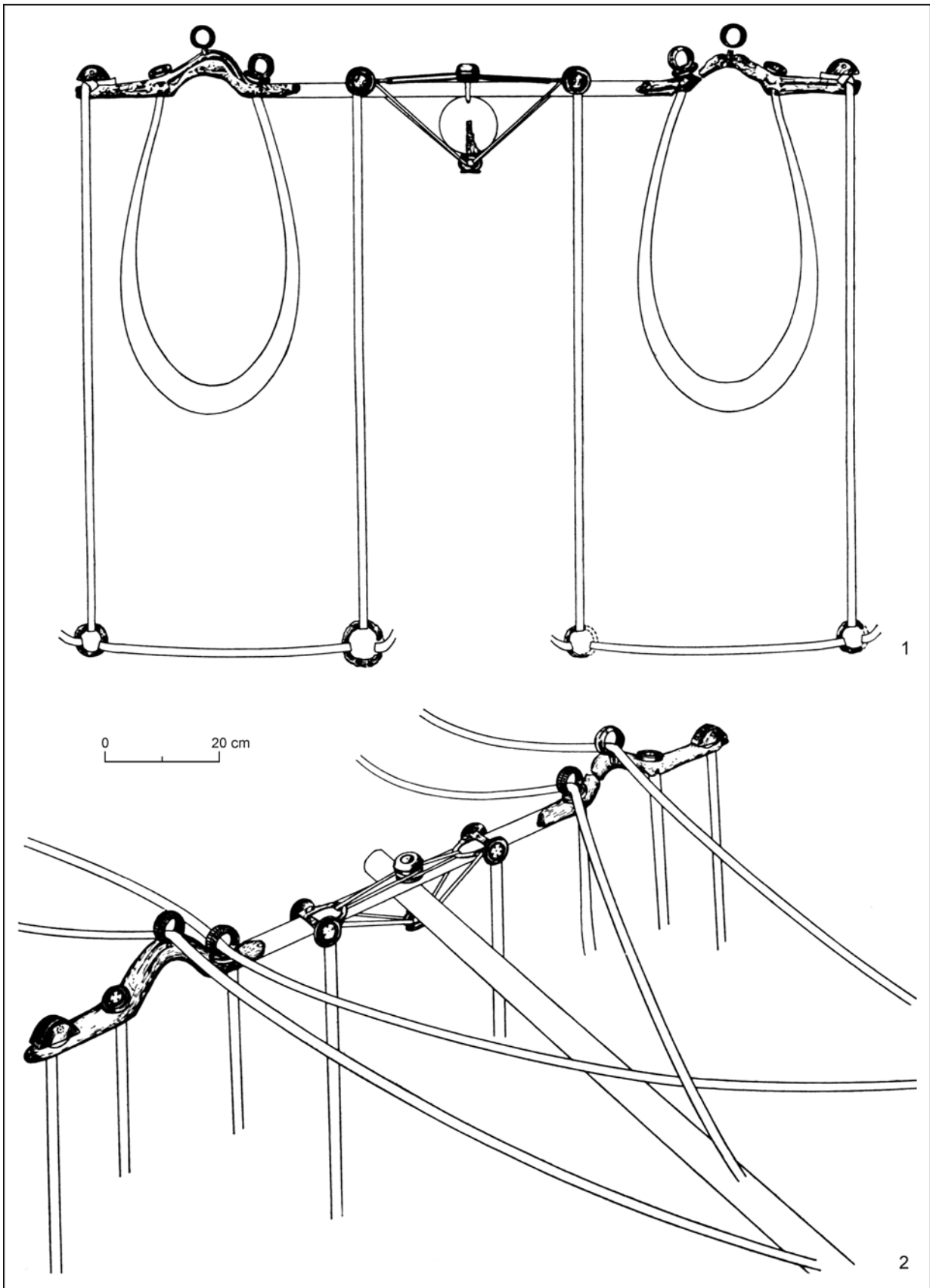
Obr. 8. Příkladů dokladů jha a jeho kování ze starší doby bronzové. 1–3 – bronzová kování jha z Gallemose (Dánsko), 1. třetina 2. tisíciletí před n. l. (podle Randsborg 1992, obr. 1–3); 4 – detail vozu z hrobky Tutanchamona (Egypt), 14. století před n. l. (podle Littauer/Crouwel 1985; převzato z Randsborg 1992, obr. 9); 5 – dřevěné jho Lavagnone u Verony v Itálii (podle Perini 1983, převzato z Randsborg 1992, obr. 11).



Obr. 9. Tzv. západní (galo-římské) jho. 1 – rekonstrukce (podle Garbsch 1986, obr. 48); 2 – reliéf z Neumagen (podle Alföldi/Radnóti 1940, tab. XXXI).

zdůraznit, že jha a další součásti zapřažení bývají dochovány jen ve výjimečných případech – jednoduchá, prostá jha nemusela obsahovat skoro žádné kovové součásti. Většina nálezů celých jeh, která se do současnosti dochovala v humidním prostředí, jsou dřevěné exempláře bez jediného kovového prvku (Schönfelder 2002, 220). Pohyblivá fixace opratí pak byla řešena kupříkladu perforací konců jha, jak ukazuje jho z dánského Lundgaardshede/Bredmose (obr. 7). Druhým problémem je fakt, že jen vzácně jsou jednotlivé kovové prvky jha a jeho upevnění dochovány ve funkčních souvislostech.

Doklady použití jha známe díky nálezům bronzových tyčinek se zahnutými konci považovaných za součásti jha z dánského Gallemose již ze starší doby bronzové (obr. 8: 1–3; Randsborg 1992). Jejich interpretace je založena na podobnosti se jhem dochovaným v jedné z pohřebních komor Tutanchamonovy hrobky (obr. 8: 4). Zhruba podobně staré nálezy z Itálie (obr. 8: 5) a Švýcarska tuto dataci dále podpirají. Bohatý zdroj dokladů zápřahu zvířat v pravěku střední Evropy představují schematické figurální scény na keramických nádobách. Příkladem může sloužit tzv. sluneční urna středobronzové kultury Suci de Sus z Velkých Raškovců (obr. 6: 1), rytiny čtyřkolých vozů s dvojspřežím na keramice z halštatských mohyl v Šoproni (obr. 6: 3), případně výzdobné motivy na obličejových urnách pomořské kultury doby železné (obr. 6: 2). Zhruba od pozdní doby bronzové jsou známy honosné pohřby se zbytky vozů a zápřahu dvojice koní, v době halštatské jsou to vozy čtyřkolé, v době laténské pak i dvojkoláky (Steuer 2001, 480, 481). Početné doklady takových spřežení v našem prostředí dokládají hroby na vozech středočeské bylanské kultury, v některých případech s mimořádně bohatě zdobenými jhy (Dvořák 1938, obr. 17; 20; 21; 23; dále např. Koutecký 1968, 464, 465). Počínaje starší dobou železnou známe rovněž kroužky na vedení uzdy/opratí pocházející buď přímo ze jha, nebo z břišního popruhu. Z doby laténské známe i celá jha, dochovaná díky vhodným podmínkám jejich uložení (souhrnně např. Schönfelder 2002, obr. 136). Bronzové vodící kroužky pocházejí jak z hrobového kontextu, tak rovněž z rovinných sídlišť a v pozdní době laténské z téměř každého středoevropského oppida (Schönfelder 2002, 227). Dokládají tak, že zapřahání koní pod jho s kovovými prvky bylo poměrně obvyklé. Jha byla sice užívána i pro tah hovězího dobytka, lehčí a zdobné typy jsou však předpokládány spíše pro koňský postroj (Steuer 2001, 481).



Obr. 10. Rekonstrukce jha z mohyly 2 na lokalitě Inota (Maďarsko). 1 – pohled z přední strany; 2 – pohled zezadu (podle Palágyi 1981, tab. XXV).

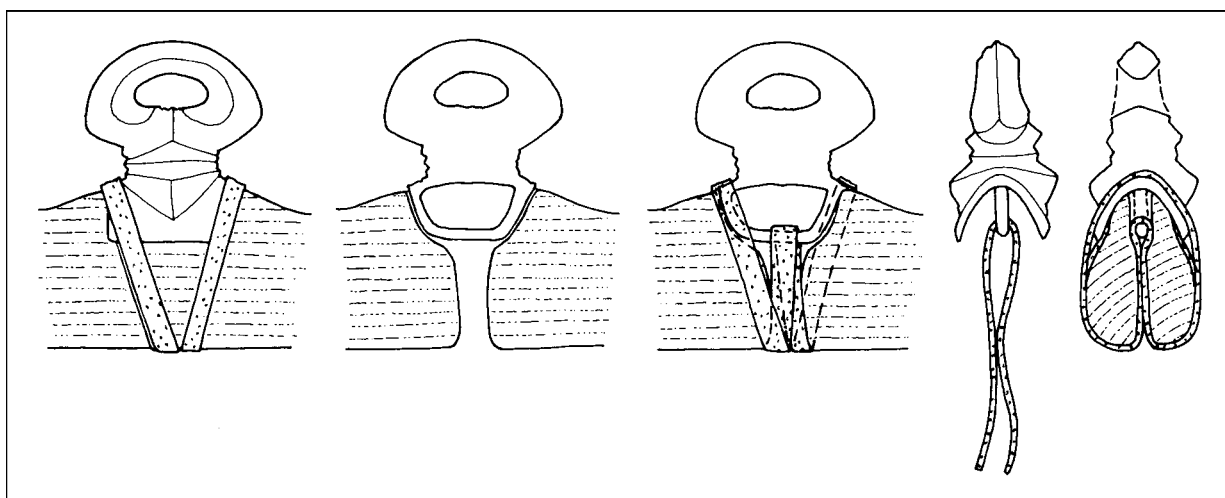
V době římské známe ve středoevropském prostoru kovové prvky jha pouze z provinciálního prostředí. Zdá se, že Germáni používali pro zápřah koní a dobytka jednodušší, primitivnější typy, zcela z organických materiálů, o nichž nejsme schopni nic bližšího říci. Funkce a rozmístění kovových součástí jha v provinciálním prostředí byly rozpoznány až relativně později díky nálezům panonských hrobů s vozy a kompletními postroji; zmínit je třeba lokality jako Zsámbék (*Alföldi/Radnóti 1940*), Kozármisleny (*Kiss 1989*), Inota (*Palágyi 1981*) a další.⁹ Názornou ukázkou provinciálního jha představuje rekonstrukce jha z pohřbu pod mohylou z Inoty (obr. 10).

Provinciální jha lze rozdělit do dvou skupin. První tvoří jha západní, tzv. galo-římská, se zašpičatělými oblouky (obr. 9: 1). S tímto typem se můžeme setkat na četných reliéfech, např. v Neumagen (obr. 9: 2). Východní, panonský typ jha, se vyznačuje mírně zaoblenými oblouky. Reprezentují jej především jha z lokalit Enying a Inota (obr. 10). Protože se však západní typ jha objevuje i v panonských hrobech, objevuje se názor, že vztah mezi oběma typy v Panonii je chronologického rázu. Západní typ se zde proazuje zhruba na konci 2. století a do té doby se zde setkáváme s původním, jednodušším typem, ačkoli je třeba říci, že tato otázka dosud není zcela vyjasněna (*Palágyi 2000, 535, 540*).

VODÍČÍ KROUŽKY – FORMÁLNÍ ANALÝZA

Ze srovnání vodících kroužků z obou českých nálezů (z Nebovid i Svitav-Předměstí) jsou zřejmé především podobnosti: oba předměty patří do 3. skupiny kruhů k vedení uzdy podle Alföldiho a Radnótiho, tj. kroužků se třmínkovým upevněním (*Zügelringe mit steigbügelförmiger Montierung*). Tento typ je nejrozšířenější a vyskytuje se na území celé Římské říše (*Alföldi/Radnóti 1940, 316*). Nejzjevnější odlišností mezi oběma nálezy je velikostní rozdíl, nález ze Svitav-Předměstí je vyšší o 16 mm a širší o 13 mm. Dalším rozdílem je tvar třmenu (průvlečky) ve spodní části předmětu pod zesílenou základnou. Nález z Nebovid vykazuje obdélníkový tvar třmenu, svitavský exemplář pak polokruhový. Dobře tak odpovídají dělení kruhů na vedení uzdy podle *J. Garbsche (1986, 66, obr. 54; 55)* pro raetské území, nebovidský nález zapadá do kategorie krátkých kruhů (ovšem bez středového krčku) s hranatým třmenem (*kurze Ringe mit eckiger Öse*) a svitavský mezi středně velké kruhy s kruhovou osou (*mittelgroße Ringe mit runder Öse*). Zajímavým rozdílem, který snad vyplývá z tvaru třmenu, je tvar základny těchto předmětů. Zatímco u nebovidského exempláře s hranatým třmenem je při pohledu shora základna oválná, u svitavského je tomu přesně naopak. Kruh z Nebovid pak vykazuje poněkud propracovanější úpravu krčku mezi základnou a samotným kruhem pro uzdu, krček se uprostřed zvolna zaškrcuje a nese výzdobné oběžné rýhy vytvořené soustružením. Krček nálezu ze Svitav je pak mnohem prostší, v poměru ke zbytku předmětu kratší a mírně konvexní.

Jak vyplývá z rekonstrukcí některých souborů jeh (obr. 10), pro vedení opratí sloužila svrchní kruhová část, zatímco spodní třmen byl zapuštěn v těle jha z organického materiálu (obr. 11). Estetický efekt



Obr. 11. Rekonstrukce ukotvení vodícího kroužku v těle jha (podle *Schönfelder 2002, obr. 137: 3*).

⁹ Přehled především v *Palágyi 2000*.

tak mohla vytvářet především střední část předmětu, profilovaný krček. Tento typ předmětu se od doby železné sice vzhledově mírně proměnil, funkčně však zůstal stejný (*Schönfelder 2002*, obr. 138–150). Protože jde o relativně jednoduché typy, není možné podrobit je detailnější chronologické analýze. Díky přítomnosti nebovidského exempláře v hrobě s kruhovou panonskou sponou je však možné datovat jej jen zhruba do pozdní doby římské. Nemůžeme však s jistotou říci, zda byl původně součástí západního nebo východního typu jha, nehledě k okolnosti, že sám tento předmět se nacházel v hrobovém kontextu, který ani neumožňuje hádat, zda bylo se zemřelým do hrobu uloženo více předmětů spojených s kováním jha či obecně koňským postrojem (s výjimkou zmíněného bronzového kruhu). J. Garbsch sice zmiňuje, že tato kování se nemusela nacházet pouze na jhu samotném, nýbrž mohla být také součástí chomoutu (*Garbsch 1986*, 66), dle jiného názoru však samotná přítomnost průvleček pod základnou těchto vodících kroužků dokládá, že byly upevněny na jhu, nikoli na chomoutu (*Joachim 1969*, 107).

Formálně se nebovidskému exempláři nejvíce podobají kroužky z panonského hrobu v Sárszentmiklós (*Palágyi 2000*, obr. 5b), případně některé kusy ze souboru vodících kruhů z hrobu v Enying (*Palágyi 2003*, 28, 29), datovaného do 2.–3. století. Svitavský kruh zase nachází nejbližší formální analogie v bronzovém kování z bavorské lokality Bad Reichenhall (*Garbsch 1986*, 66, 67, kat. č. 55). Nedisponujeme však zatím dostatečnými znalostmi typologie těchto součástí jha, případně znalostí určitých výrobních okruhů na to, abychom byli schopni české exempláře spojovat s jejich podunajskými protějšky.

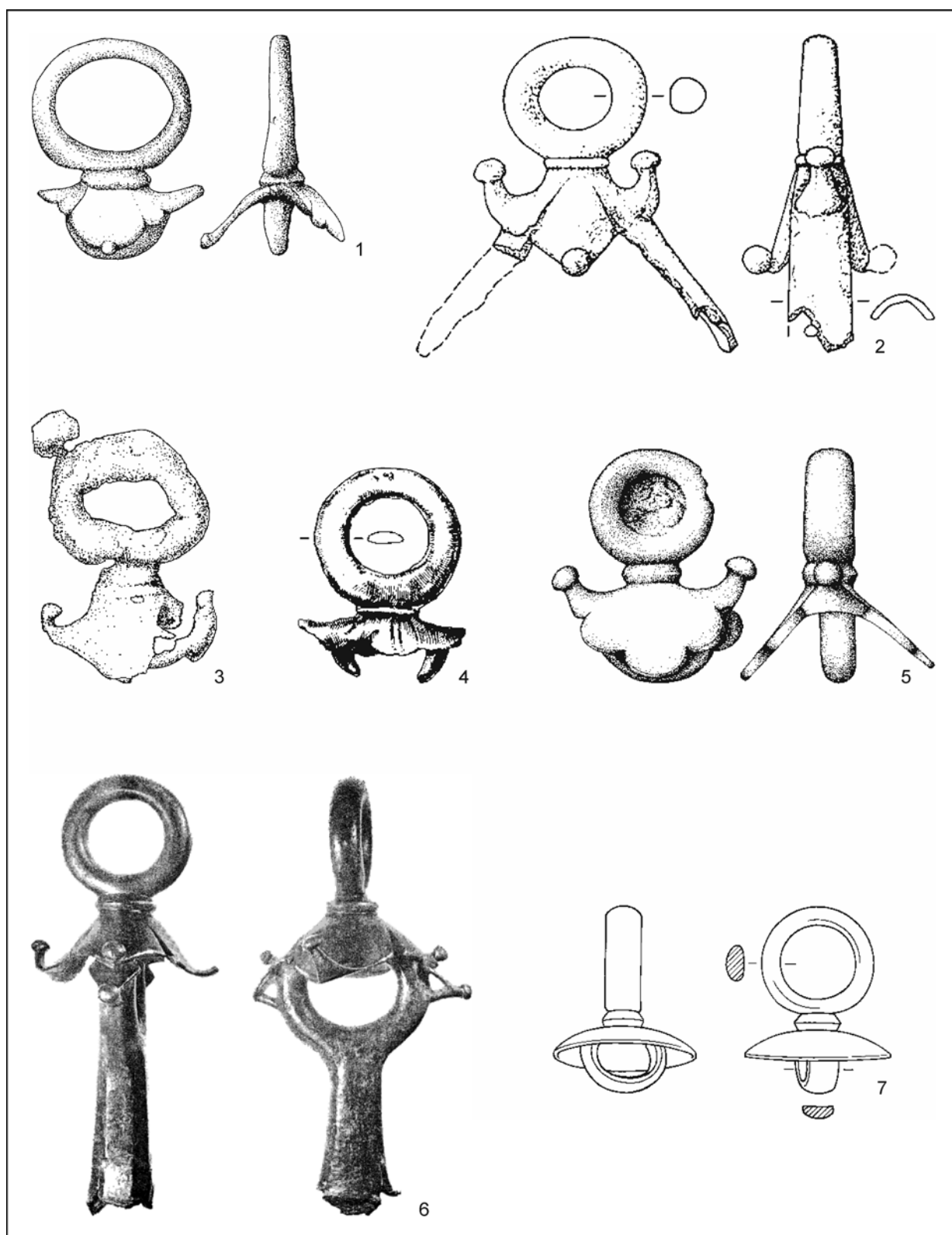
VODÍCÍ KROUŽKY VE STŘEDOEVROPSKÉM BARBARIKU

Ač patří nálezy vodících kroužků římského jha v barbariku k úkazům ojedinělým, přesto takové doklady známe například na území Německa.¹⁰ Seznam doložených nálezů shrnuje Katalog 2 na konci tohoto textu (obr. 12). Na jeho základě pak byla sestavena distribuční mapa (obr. 13), která zahrnuje rovněž vodící kroužky z českého území. Na základě morfologických znaků jsme se pokusili rozdělit je na dvě skupiny. První, početnější, sestává z kroužků s ozdobně vykrajovanou podstavnou destičkou s nahoru vyhnutými a kuličkou zakončenými oddenky. Protože jsou početnější hlavně na rýnském limitu (např. *Schleiermacher 2000*, tab. 4), nazýváme je pracovně „západním typem“. Příмым dokladem západního typu jha je však bez pochybností pouze vodící kroužek z Ergersheimu (obr. 12: 2), jenž je vybaven protaženými rameny, která původně nasedala na zahrocený oblouk jha (obr. 9: 2; srov. reliéf z Neumagen). Rovněž pro exemplář z durynské lokality Römhild, jenž je tvořen dvěma na sobě posazenými kruhy, z nichž oba jsou navzájem kolmo obráceny, hledá G. Stoi (*1980*, 266) původ na hornogermánském limitu. Oproti tomu jednodušší kroužky vyznačující se vyšším krčkem oddělujícím kruh od podstavny destičky, jaké reprezentují právě české nálezy a s výhradou (protože nemá vyvinutý krček) i exemplář z vestfálského Sieker (dnes městská část Bielefeldu), můžeme hledat spíše ve středním Podunají. Nazýváme jej zde proto „východním typem“. Nicméně je třeba mít na zřeteli, že toto dělení je pouze pracovní a pravděpodobně dočasné, zvláště již zmiňovaný kroužek z vestsálské lokality Sieker nachází analogický exemplář v Saint-Ulrich v Lotrinsku (*Luž 1972*, 73, obr. 28) a i proto nemusí nutně souviset s východním okruhem.

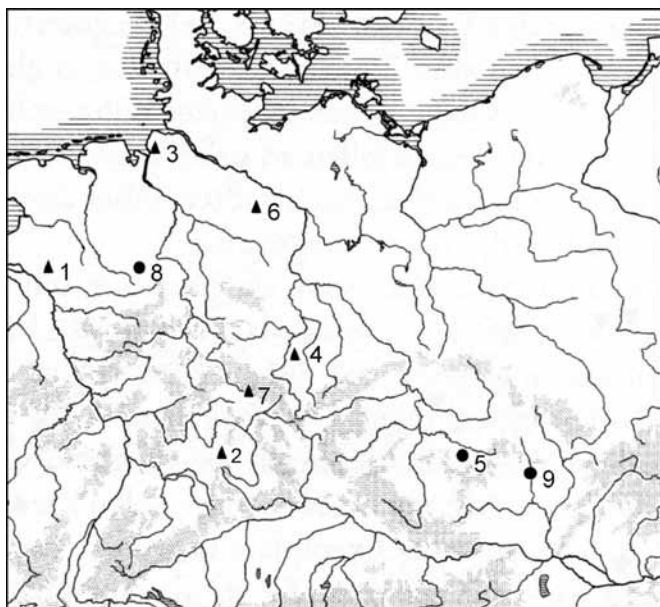
Interpretace nálezů součástí římského jha v barbariku se samozřejmě potýká s množstvím otazníků. Prvním problémem je nemožnost tyto nálezy přesněji datovat; z morfologického hlediska často umožňují pouze rámcové zařazení do doby římské, případně jejího mladšího úseku. Na základě různě validních kontextů je většina exemplářů řazena do 2.–3. století. Je to doba zintenzivnění kontaktů mezi Germány a Římem, a to zvláště válečného charakteru (*Bleckmann 2009*; *Eck 2013*, 28–30). Těžko si lze představit, že by samotný vodící kroužek jha sloužil jako kořist, snad pouze jako předmět určený k přetavení. Germánská jha nepotřebovala nutně takové kovové prvky. Pravděpodobnější je samotná přítomnost povozů římského původu, ať už používaných Germány, nebo provinciálním uživatelem. Celkem čtyři exempláře pocházejí ze sídlištního kontextu a lze si velmi dobře představit, že mohou souviset s komunikací mezi provinciemi a barbarikem, ať již obchodního či válečného charakteru.¹¹ Celkem tři kruhy jsou ojedinělými nálezy bez výraznějšího sídelního zázemí. To je markantní zvláště u svitavského kruhu, neboť Svitavská brázda nepatří mezi tradiční sídelní komory a sídlištní nálezy doby římské v ní dosud nebyly prokázány (*Vích 2014*, 129). Rovněž poloha nálezů kování z Römhild je zajímavá s ohledem na tradiční

¹⁰ Rešerše literatury ve východní a severní části barbarika provedena nebyla a je tak otázkou, zda by tyto oblasti umožnily rekonstruovat podobný obraz.

¹¹ Jako příklad může sloužit nedávno zkoumané bojiště u Harzhornu v Dolním Sasku (*Berger et al. 2013*).



Obr. 12. Provinciální vodící kroužky ve středoevropském barbariku. 1– Borken, Kr. Borken (podle CRFB 2009, tab. 50: 3a–c); 2 – Ergersheim, Kr. Neustadt a. d. Aisch-Bad Windsheim (podle Koch 1997, obr. 2: 1); 3 – Feddersen Wierde, Kr. Cuxhaven (podle CRFB 2002, tab. 121: 1); 4 – Rockenthin, Kr. Salzwedel (podle CRFB 2006, tab. 110: 5); 5 – Großjena, Kr. Naumburg (podle CRFB 2006, tab. 110: 6); 6 – Römhild, Kr. Meiningen (podle Stoi 1980, tab. 37); 7 – Sieker, Kr. Stadt Bielefeld (podle CRFB 2009, tab. 50: 1).



Obr. 13. Výskyt provinciálních vodících kroužků ve středoevropském barbariku (číslování odpovídá pořadí v Katalogu 2).

2002, 251, pozn. 781). I při vědomí toho, že neznáme totožnost zbývajících bronzových milodarů, o nichž hovoří MUDr. Dvořák (viz výše), můžeme kování jha a bronzový kruh označit jako milodar *pars pro toto*, kdy je celek (v tomto případě celé jho, případně spřežení nebo vůz) nahrazen jednou či více jeho malými součástmi. Proč však byla osoba s takovou výbavou uložena na běžném germánském žárovém pohřbišti, jaký byl důvod takového složení milodarů a jaký vztah panoval mezi pohřbeným a provinciálním (nejspíše panonským) prostředím, to jsou otázky v této chvíli jen obtížně řešitelné.

ZÁVĚR

V příspěvku byly analyzovány dosavadní nálezy vodících kroužků provinciálních jeh pocházejících z území Čech. Exemplář ze Svitav-Předměstí, společně s kováním mandlovitého tvaru, je pravděpodobně dokladem dopravní komunikace mezi Moravou a Čechami, která je v tomto regionu doložena nejen pro dobu římskou, nýbrž i pro celou řadu dalších pravěkých i raně historických období (Vích 2014, 129, 130). Oproti tomu kruh z Nebovid je jedním z velmi vzácných dokladů použití kování jha jako milodaru v žárových hrobech na germánských nekropolích v barbariku. Provinciální charakter jeho výbavy navíc dokresluje i do současnosti nedochovaná panonská kruhová spona, zaznamenaná pouze na archivním snímku.

Analýzou dostupných pramenů archeologických i ikonografických jsme se zacílili na problematiku jha a spřežení jak v barbariku, tak i ve středoevropských římských provinciích. Je třeba říci, že nejde o téma, jemuž by byla věnována zvláště velká pozornost a prameny k jeho poznání jsou sice relativně přehledné, nicméně neumožňují zatím hlubší poznání kupříkladu výrobních okruhů drobných bronzových kování jha či koňských postrojů. Relativní nesoulad mezi četností dokladů provinciálních kování jha a absencí jejich barbarských protějšků není způsoben tím, že by v barbariku nebylo užíváno volského či koňského potahu vozů, ale spíše skutečností, že barbarská jha byla zhotovována zcela z organických materiálů, bez nutnosti používání kovových součástí. Nečetné důkazy tohoto tvrzení shledáváme v nálezech dřevěných jeh z prostředí vhodného k jejich dochování (La Tène ve Švýcarsku, Ezinge v Nizozemí, Lundgaardshede/Bredmose v Dánsku, atd.).

Nálezy kování jeh v barbariku jsou nejpravděpodobněji výsledkem nikoli cíleného importu, jako je kupříkladu luxusní stolní náčiní nebo drobný šperk, nýbrž určitých komunikačních aktivit mezi Germány a provinciálním prostředím, ať již mírového nebo válečného charakteru, jež se stupňují ke konci 2. a během 3. století.

dopravní spojení mezi středním Pomoháním a Durynskem (Stoi 1980, 267, 268).

Samostatnou interpretaci si jistě zaslouží nálezy vodících kroužků z hrobových kontextů. Jedná se celkem o dva exempláře, které ze středoevropského barbarika můžeme takto posoudit. Bohužel, o nález z lokality Rockenthin nelze říci více, než že jde o nález již z doby kolem roku 1860 a prošel mnohými rukama, než se dostal do odborné literatury. O okolnostech jeho nálezů není více známo. Jediným analyzovatelným nálezem je tedy exemplář ze žárového hrobu z Nebovid. Kromě bronzového kruhu a panonské kruhové spony nemáme dalších podkladů k jeho datování nebo interpretaci hrobové výbavy. Účel bronzového kruhu jako součásti koňského postroje, případně kování jha, posiluje právě přítomnost vodícího kroužku. Je třeba vyloučit jeho použití jako kruhu udidla, oxidy mědi jsou pro savce toxické, a tak se slitiny mědi pro výrobu zubadla samotného, ale i pro postranní kruhy, neužívaly (Schönfelder

KATALOG 1

Nebovidy (okr. Kolín; uloženo v Regionálním muzeu Kolín)

1. Kruh k vedení opratí. Svrchní část tvořena kruhem oválného průřezu (5 x 6 mm) a pr. 3 cm, spodní část je tvořena horizontálně situovanou oválnou destičkou s rozměry 2,3 x 2 cm. Zespodu je na ni napojen svislý rámeček zhruba obdélného průřezu (4 x 4 mm) s rozměry 2,1 x 1,2 cm. Střední část je tvořena krčkem, jenž se uprostřed mírně zužuje a je kruhového průřezu (13 až 7,5 mm). Krček i horizontální destička jsou zdobeny soustruženými oběžnými kružnicemi. Bronz. Rozměry: v. 5,8 cm, pr. 3,1 x 2 cm, váha 36 g. Inv. č. 10493 (obr. 2: 3; 4: 1).
2. Velký kruh. V průřezu je nepravidelně oválný (8 x 5 mm), na vnitřní straně zašpičatělý. Na vnitřní straně nevýrazné (výrobní?, stopy po užívání?) hránění. Bronz. Rozměry: pr. 6,7 cm, váha 60 g. Inv. č. 10494 (obr. 2: 2; 4: 2).

Svitavy-Předměstí (okr. Svítavy; uloženo v Regionálním muzeu Litomyšl)

3. Kruh k vedení opratí. Svrchní část je tvořena kruhem kruhového příčného průřezu přecházející přes vývalkovité zesílení v obdélníkovitou členěnou destičku, která svojí plochou nasedá na tělo jha. Z báze destičky vybíhá poutko umožňující fixaci pomocí řemene. Náznaky vývalkovitého členění kruhu a polokruhovitěho poutka představují s velkou pravděpodobností doklad mechanického opotřebení a poškození vlivem dlouhodobého pobytu v ornici. Bronz. Rozměry: v. 7,4 cm, š. 4,4 x 2,9 cm, váha 93 g. Zatím bez inv. č. (obr. 1: 1).
4. Mandlovitě kování s vypouklou střední částí, mírně poškozené. Na zadní straně stopy po jednom odlomeném nýtku. Bronz. Rozměry: v. 3,5 cm, š. 2,1 cm, tl. 5 mm, váha 5,3 g. Zatím bez inv. č. (obr. 1: 2).

KATALOG 2

1. Borken, Kr. Borken
Sídlištní nález. Mírně poškozený kruh k vedení opratí s růžky a vykrajovaným límcem.
Datace: ?
Lit.: CRFB 2009, XI-04-3/5.26, tab. 50: 3a–c.
2. Ergersheim, Kr. Neustadt a. d. Aisch-Bad Windsheim
Sídlištní nález pomocí povrchových sběrů. Kruh k vedení opratí s ozdobnými, kulovitě zakončenými růžky a bočními raménky, kruh usazený původně na zahroceném oblouku západního typu jha.
Datace: zhruba 2. století.
Lit.: Koch 1997, obr. 2: 1.
3. Feddersen Wierde, Kr. Cuxhaven
Sídlištní nález. Žárem poškozený kruh k vedení opratí s ozdobnými, kulovitě zakončenými růžky.
Datace: 2.–3. století.
Lit.: CRFB 2002, XXI-02-14/3.51, tab. 121: 1.
4. Großjena, Kr. Naumburg
Ojedinelý nález. Kruh k vedení opratí s ozdobnými, kulovitě zakončenými růžky a vykrajovaným límcem.
Datace: pozdní doba římská („späten RGK“).
Lit.: CRFB 2006, VIII-11-5/1.62, tab. 110: 6.
5. Nebovidy (viz Katalog 1)
6. Rockenthin, Kr. Salzwedel
Obsah žárového hrobu. Poškozený kruh k vedení opratí s náznakem ozdobných růžků.
Datace: ?
Lit.: CRFB 2006, VII-10-15/1.12, tab. 110: 5.
7. Römhild, Kr. Meiningen
Ojedinelý nález. Dva na sobě postavené kruhy obrácené kolmo na sebe, usazené na vysoké bronzové stopce s železným jádrem s ozdobnými, kulovitě zakončenými růžky.
Datace: na základě sběrové keramiky do konce 2. až průběhu 3. století.
Lit.: Stoi 1980, tab. 37.
8. Sieker, Kr. Stadt Bielefeld
Sídlištní nález. Kruh k vedení opratí s jednoduchým límcem a spodním třmenem, jenž je vůči svrchnímu kruhu pootočen o 90°.
Datace: 2.–3. století.
Lit.: CRFB 2009, X-01-1/23.19, tab. 50: 1.
9. Svítavy-Předměstí (viz Katalog 1).

Použitě zkratky: inv. č. – inventární číslo
š. – šířka

kat. č. – katalogové číslo
tl. – tloušťka

pr. – průměr
v. – výška

LITERATURA

- Alföldi/Radnóti 1940
A. Alföldi/A. Radnóti: Zügelringe und Zierbeschläge von römischen Jochen und Kummerten aus Pannonien. In: *Serta Hoffilleriana*. Zagreb 1940, 309–314.
- Beneš/Hornik/Kašpárek 2011
Z. Beneš/P. Hornik/F. Kašpárek: Rozrušený soubor z pohřebiště a sídliště z Nebovid, okr. Kolín. In: E. Droberjar (ed.): *Archeologie barbarů 2010. Hroby a pohřebiště Germánů mezi Labem a Dunajem*. Studia Archaeologica Suebica 1. Olomouc 2011, 103–116.
- Berger et al. 2013
F. Berger/F. Bittmann/M. Geschwinde/P. Lönne/M. Meyer/G. Moosbauer: Die römisch-germanische Auseinandersetzung am Harzhorn (Ldkr. Northeim, Niedersachsen). *Germania* 88, 2013, 313–402.
- Biel 1985
J. Biel: *Das Keltenfürst von Hochdorf*. Stuttgart 1985.
- Bleckmann 2009
B. Bleckmann: Die germanische Bedrohung im 3. Jahrhundert n. Chr. Die Bildung neuer Großstämme im Lichte der schriftlichen Quellen. In: *2000 Jahre Varusschlacht. Konflikt*. Stuttgart – Kalkriese 2009, 192–202.
- Böhme 1972
A. Böhme: Die Fibeln der Kastele Saalburg und Zugmantel. *Saalburg Jahrbuch* 29, 1972, 5–112.
- Cociș 2004
S. Cociș: *Fibulele din Dacia Romană – The Brooches from Roman Dacia*. Bibliotheca Ephemeris Napocensis 3. Cluj-Napoca 2004.
- CRFB 2002
M. Erdrich: *Corpus der römischen Funde im europäischen Barbaricum*. Deutschland. Band 4. Hansestadt Bremen und Bundesland Niedersachsen. Bonn 2002.
- CRFB 2006
M. Becker/J. Bemmman/R. Laser/R. Leineweber/B. Schmidt/E. Schmidt-Thielbeer/J. Wetzel: *Corpus der römischen Funde im europäischen Barbaricum*. Deutschland. Band 6. Land Sachsen-Anhalt. Bonn 2006.
- CRFB 2009
S. Berke: *Corpus der römischen Funde im europäischen Barbaricum*. Deutschland. Band 7. Land Nordrhein-Westfalen, Landesteile Westfalen und Lippe. Bonn 2009.
- Dobiat 1982
C. Dobiat: Menschendarstellungen auf ostalpinen Hallstattkeramik. Eine Bestandsaufnahme. *Acta archaeologica Academiae Scientiarum Hungaricae* 34, 1982, 279–322.
- Dvořák 1938
F. Dvořák: *Knížecí pohřby na vozech ze starší doby železné*. Praehistorica 1. Praha 1938.
- Dvořák 1941
F. Dvořák: Nález z doby císařství římského a z doby stěhování národů na Kolínsku. In: *Ročenka města Kolína a okresu*. Kolín 1941, 5–17.
- Eck 2013
W. Eck: Roms Germanenpolitik vom 1. bis 3. Jahrhundert n. Chr. Von der Dominanz zur Schwäche. In: G. Rasbach (Hrsg.): *Westgermanische Bodenfunde*. Akten des Kolloquiums anlässlich des 100. Geburtstages von Rafael von Uslar am 5. und 6. Dezember 2008. Kolloquien zur Vor- und Frühgeschichte 18. Bonn 2013, 21–30.
- Garbsch 1986
J. Garbsch: Mann und Roß und Wagen. Transport und Verkehr im antiken Bayern. In: *Ausstellungskataloge der Prähistorischen Staatssammlung* 13. München 1986.
- Gschwind 1998
M. Gschwind: Pferdegeschirrbeschläge der zweiten Hälfte des 3. Jahrhunderts aus Abusina/Eining. *Saalburg Jahrbuch* 49, 1998, 112–138.
- Heymans 1996
H. Heymans: Römerzeitliche Fibeln und Bronzen aus dem Kaiserwald, dem Bereich um Graz und aus der Weststeiermark in der Sammlung Stadthofer. *Fundberichte aus Österreich* 35, 1996, 141–164.
- Joachim 1969
H.-E. Joachim: Unbekannte Wagengräber der Mittel- bis Spätlatènezeit aus dem Rheinland. In: O.-H. Frey (Hrsg.): *Marburger Beiträge zur Archäologie der Kelten. Festschrift für Wolfgang Dehn zum 60. Geburtstag am 6. Juli 1969*. Fundberichte aus Hessen Beiheft 1. Bonn 1969, 84–111.
- Jobst 1975
W. Jobst: *Die römischen Fibeln aus Lauriacum*. Forschungen in Lauriacum 10. Linz 1975.
- Kiss 1989
A. Kiss: *Das römerzeitliche Wagengrab von Kozármisleny* (Ungarn, Kom. Baranya). Régészeti füzetek. Ser. II No. 25, Budapest 1989.
- Koch 1974
R. Koch: Spätkaiserzeitliche Fibeln aus Südwestdeutschland. In: G. Kossack/G. Ulbert (Hrsg.): *Studien zur vor- und frühgeschichtlichen Archäologie*. Festschrift für Joachim Werner zum 65. Geburtstag. Teil I. Allgemeines, Vorgeschichte, Römerzeit. Münchner Beiträge zur Vor- und Frühgeschichte. Ergänzungsband 1/I. München 1974, 227–246.
- Koch 1985
R. Koch: Die Tracht der Alamannen in der Spätantike. In: H. Temporini/W. Haase (Hrsg.): *Aufstieg und Niedergang der römischen Welt II*, Prinzipat 12/3. Berlin – New York 1985, 456–545.

- Koch 1997 J. K. Koch: Ein Jochbeschlagn aus Ergersheim, Lkr. Neustadt a.d. Aisch-Bad Windsheim. Römisches außerhalb des Imperiums. *Beiträge zur Archäologie in Mittelfranken* 3, 1997, 162–171.
- Koutecký 1968 D. Koutecký: Velké hroby, jejich konstrukce, pohřební ritus a sociální struktura obyvatelstva bylanské kultury. *Památky archeologické* 59, 1968, 400–487.
- La Baume 1963 W. La Baume: *Die Pommerellischen Gesichtsurnen*. Kataloge vor- und frühgeschichtlicher Altertümer 17. Mainz 1963.
- Littauer/Crouwel 1985 M. A. Littauer/J. H. Crouwel: *Chariots and Related Equipment from the Tomb of Tut'Ankhamun*. Tut'ankhamun's Tomb Series VII. Oxford 1985.
- Lutz 1972 M. Lutz: Le domaine gallo-romain de Saint-Ulrich (Moselle) II. *Gallia* 30, 1972, 41–82.
- Oldenstein 1976 K. Oldenstein: Zur Ausrüstung römischer Auxiliareinheit. Studien zu Beschlägen und Zierat an der Ausrüstung der römischen Auxiliareinheiten des obergermanisch-raetischen Limesgebiet aus dem zweiten und dritten Jahrhundert n. Chr. *Bericht der Römisch-germanischen Kommission* 57, 1976, 49–284.
- Palágyi 1981 S. K. Palágyi: Die römischen Hügelgräber von Inota. *Alba Regia* 19, 1981, 7–93.
- Palágyi 2000 S. K. Palágyi: Joche aus Pannonien. *Kölner Jahrbuch* 33, 2000, 535–544.
- Palágyi 2003 S. K. Palágyi: *Római kori lószerszám-és járomveretek a Veszprémi Laczkó Desző Múzeum gyűjteményéből – Römerzeitliche Pferdegeschirr- und Jochbeschläge der Museums „Laczkó Desző“ von Veszprém*. Veszprém 2003.
- Perini 1983 R. Perini: Der frühbronzezeitliche Pflug von Lavagnone. *Archäologisches Korrespondenzblatt* 13, 1983, 187–195.
- Pröttel 2002 P. M. Pröttel: *Die spätrömischen Metallfunde. Römische Kleinfunde aus Burghöfe 2*. Frühgeschichtliche und Provinzialrömische Archäologie Materialien und Forschungen 6. Rahden/Westf. 2002, 85–140.
- Randsborg 1992 K. Randsborg: A Chariot from the Early Second Millenium BC in Denmark? *Acta Archaeologica* 62, 1992, 109–122.
- Sedláček 1982 Z. Sedláček: Osudy Dvořákovy archeologické sbírky. *Práce muzea v Kolíně* 2, 1982, 21–37.
- Sedlmayer 1995 H. Sedlmayer: *Die römischen Fibeln von Wels. Quellen und Darstellungen zur Geschichte von Wels*. Sonderreihe zum Jahrbuch des Musealvereines Wels 4. Wels 1995.
- Sellye 1990 I. Sellye: Ringfibeln mit Ansatz aus Pannonien. *Savaria* 19, 1990, 17–106.
- Schleiermacher 2000 W. Schleiermacher: Römisches Pferdegeschirr aus den Kastellen Saalburg, Zugmantel und Feldberg. *Saalburg Jahrbuch* 50, 2000, 167–193.
- Schönfelder 2002 M. Schönfelder: *Das spätkeltische Wagengrab von Boé (Dép. Lot-Et-Garonne)*. Studien zu Wagen und Wagengräbern der jüngeren Latènezeit. Römisch-Germanisches Zentralmuseum Monographien 54. Mainz 2002.
- Schulze 1977 M. Schulze: *Die spätkaiserzeitlichen Armbrustfibeln mit festem Nadelhalter (Gruppe Almgren VI, 2)*. Antiquitas, Reihe 3, Band 19. Bonn 1977.
- Steuer 2001 H. Steuer: Kummet. In: H. Beck/D. Geuenich/H. Steuer: *Reallexikon der Germanischen Altertumskunde* 17. Berlin – New York 2001, 478–482.
- Stoi 1980 G. Stoi: Ein bronzenener Jochaufsatz der römischen Kaiserzeit von Römhild, Kr. Meiningen. *Ausgrabungen und Funde* 25, 1980, 263–268.
- Tejral 1982 J. Tejral: *Morava na sklonku antiky*. Praha 1982.
- Trňáčková 1961 Z. Trňáčková: K datování kostrového hrobu ze Slížan na Moravě. *Památky archeologické* 52, 1961, 442–449.
- Vích 2008 D. Vích: Nálezy doby římské v jižní části Malé Hané. In: E. Droberjar/B. Komoróczy/D. Vachútová (ed.): *Barbarská sídliště. Chronologické, ekonomické a historické aspekty jejich vývoje ve světle nových archeologických výzkumů*. Spisy Archeologického ústavu AV ČR Brno 37. Brno 2008, 147–160.
- Vích 2010 D. Vích: Nálezy doby římské na středním toku řeky Loučné. In: J. Beljak/G. Březinová/V. Varsik (ed.): *Archeológia barbarov 2009*. Hospodárstvo Germánov. Sídliskové a ekonomické štruktúry od neskorej doby laténskej po včasný stredovek. *Archaeologica Slovaca Monographiae* X. Nitra 2010, 713–727.
- Vích 2014 D. Vích: Pravěk Svitavské brázdy a okolí. In: J. Čížmářová/N. Venclová/G. Březinová (ed.): *Moravské křižovatky. Střední Podunají mezi pravěkem a historií*. Brno 2014, 117–132.

The Roman Period yoke Fittings from Bohemia

Zdeněk Beneš

Summary

Despite the fact that the yoke fittings are not the common finds on the territory of "Germania libera", the number has recently grown due to the metal detector prospecting. The paper presents the finds of guide rings from provincial-type yokes (from the Czech Republic). The example from Svitavy-Předměstí together with an almond shaped fitting could be an evidence of the route between Bohemia and Moravia. This route had been in existence during the Roman period, moreover it have been used during different prehistoric periods (Vich 2014, 129, 130). On the other hand the guide ring from Nebovidy is an example of an uncommon use of a yoke fitting as a grave good for the cremation burial on the barbarian territory. On the provincial nature of the fitting indicates the lost Pannonian round-shape fibula, known only from the photo evidence.

The presented paper focuses on the problematic of the yoke horse harness both in Germania Magna and Roman provinces in Central Europe. It is necessary to mention, that the problematic of yokes hasn't been analyzed in detail yet. Though the data are relatively well summarized, it is still hard to identify the production areas of the small yoke and harness fittings. A relative discrepancy between the presence of the yoke finds on the provincial territory and their absence on the territory of Germania Magna was not caused by the fact that the ox or horse harness hadn't been used on the barbarian territory. It remains still very possible that the "barbarian" yokes were made from organic material without using metal components. There are several finds of the preserved wooden yokes, which comes from the environs suitable for the organic material preservation (La Tène in Switzerland, Ezinge in Netherlands, Lundgaardshede/Bredmose in Denmark, etc.).

The finds of yokes in Germania Magna could not have been a result of a direct import (as it is in case of tableware and small jewelers), it is more possible that it was an example of transport activities between German tribes and Roman provinces, whether it had peaceful or military character. This phenomenon intensified distinctly during the end of the 2nd and the 3rd centuries A. D.

Fig. 1. Svitavy-Předměstí, Svitavy region, "V podhájí". 1 – Guide ring; 2 – Almond shape fitting (Vich 2014, fig. 3: 3; 4: 9). Drawing: 1 – M. Černý; 2 – M. Pleska (modified by author).

Fig. 2. Nebovidy, Kolín region, "Zádušní pole". Drawing of extant objects from the grave 1. 1 – Guide ring; 2 – Bronze ring. Drawing by author.

Fig. 3. Nebovidy, Kolín region, "Zádušní pole". Photos of the selected bronze objects from the grave 1. 1 – Ring fibula; 2 – Bronze ring; 3 – Guided ring (after Dvořák 1941; modified by author and completed with scale).

Fig. 4. Ring Fibula from Kaiserwald, Dietersheim cadaster, Styria (after Heymans 1996, tab. 11: 37; modified by author).

Fig. 5. Grave goods from an inhumation burial, Slížany, Kroměříž region (after Trnáčková 1961, Fig. 1; 2; modified by author).

Fig. 6. Images of horse/oxen harness from the Bronze and Iron Age. 1 – "Solar amphora", culture Suci de Sus (after <http://www.zemplinskemuzeum.sk/archeologia.php>); 2 – Decoration of a face urn, Pomeranian culture (after La Baume 1965, 13: 529); 3 – Decoration of a ceramic vessel from Šopron (after Dobiat 1982, fig. 9); 4 – An image on a bronze chaise from Hochdorf (after Biel 1985, fig. 54).

Fig. 7. Wooden yoke from Lundgaardshede/Bredmose (Denmark), Pre-Roman period (after Schönfelder 2002, taken from Randsborg 1992, fig. 11).

Fig. 8. Examples of yokes and yoke fittings presence during the Early Bronze Age. 1–3 – Bronze yoke fittings from Gallelose (Denmark), the 1st quarter of the 2nd millennium BC (after Randsborg 1992, fig. 1–3); 4 – Detail of the carriage from Tutanchamon's grave (Egypt) the 14th century BC (after Littauer/Crouwel 1985; taken from Randsborg 1992, fig. 9); 5 – A wooden yoke from Lavagnone near Verona (Italy), (after Perini 1983, taken from Randsborg 1992, fig. 11).

Fig. 9. So-called western (gallic-roman) yoke. 1 – Reconstruction (after Garbsch 1996, Abb. 48); 2 – A relief from Neumagen (after Alföldi/Radnóti 1940, tab. XXXI).

Fig. 10. A yoke reconstruction from a barrow No. 2, Inota (Hungary). 1 – The front view; 2 – The back view (after Palágyi 1981, tab. XXV).

Fig. 11. A reconstruction of an anchorage of guided ring into yoke (after Schönfelder 2002, fig. 137: 3).

Fig. 12. Provincial guided rings from the barbarian Germania. 1 – Borken, Kr. Borken (after CRFB 2009, tab. 50: 3a–c); 2 – Ergersheim, Kr. Neustadt a.d. Aisch-Bad Windsheim (after Koch 1997, fig. 2: 1); 3 – Feddersen Wierde,

Kr. Cuxhaven (after *CRFB 2002*, tab. 121: 1); 4 – Rockenthin, Kr. Salzwedel (after *CRFB 2006*, tab. 110: 5); 5 – Großjena, Kr. Naumburg (after *CRFB 2006*, tab. 110: 6); 6 – Römhild, Kr. Meiningen (after *Stoi 1980*, tab. 37); 7 – Sieker, Kr. Stadt Bielefeld (after *CRFB 2009*, tab. 50: 1).

Fig. 13. A presence of the provincial guide rings from the barbarian Germania (a numbering corresponds to the list in Catalog No. 2).

Translated by author

Mgr. Zdeněk Beneš
Ústav archeologické památkové péče středních Čech
Nad Olšínami 448/3
CZ – 100 00 Praha 10
zdenek.benes@uappsc.cz