

## HROMADNÉ NÁLEZY Z PROSIEKA A VYŠNÉHO KUBÍNA

### Poznámky k včasnostredovekému osídleniu Liptova a Oravy<sup>1</sup>

K A R O L P I E T A

#### **The Hoards from Prosiek and Vyšný Kubín. Remarks to Early Medieval Settlement of Liptov and Orava Regions.**

The contribution presents new Early Medieval finds from hill fort Prosiek-Hrádok (district of Liptovský Mikuláš) on the ancient trail connecting the regions Liptov and Orava and leading further to north. This strategical area was used also in the Late Bronze Age as well as at the end of Middle La Tène (Púchov culture). In 2007 inside the fortification uncovered hoard contained besides other artefacts parts of harness (spurs, stirrup) and armament (winged lance). According to this hoard as well as the types of earrings found in Prosiek and Liptovská Mara came to the colonisation of Liptov not before the (second) half of 9<sup>th</sup> cent. However, the attention is also paid to new finds from the hill fort Ostrá skala near Vyšný Kubín in Lower Orava valley well-known from the excavation in 70–80-ties. In 1987 by detector hunting several single early medieval artefacts and a scrap hoard were discovered. The found plain nomadic arrow heads from both sites belong to the end of 9<sup>th</sup> and to the 10<sup>th</sup> cent. The Early Medieval settlement of both North Slovak regions despite some new finds and two hoards of iron tools stays limited on a few sites.

Keywords: North Slovakia, Liptov, Orava, Early Middle Age, settlement, hoards.

Prvé bezpečné stopy včasnostredovekého osídlenia Liptovskej kotliny boli zistené archeologickým výskumom až začiatkom sedemdesiatych rokov minulého storočia v Liptovskej Mare, kde sa v osade III v polohe Za pánskymi humny odkryli časti zahĺbených i nadzemných objektov s pomerne výraznými kovovými a keramickými nálezmi (Pieta 1972, 67–71). Približne v rovnakom čase boli objavené a čiastočne skúmané i ďalšie osady, datované rámcovo do 9.–10. stor. (Hanuliak, V. 1999). Vo väčšine prípadov (azda až na polohu Pod Mníškom v Liptovských Matiašovciach), išlo o náleziská na terasách v strede kotliny. Len zriedka sa stopy súdobého osídlenia zistili aj na výšinných polohách (Liptovská Mara I-Havránok (Pieta 1996, 102; Pieta/Hanuliak, V. 1985; 1986).

#### PROSIEK

V rámci štruktúry osídlenia tvorí výnimku lokalita Prosiek-Hrádok (823 m n. m.), výšinná poloha v ústí kaňonu Prosieckej doliny (obr. 1). Nachádza sa na členitom vápencovom brale, ktoré kolmými stenami spadá do doliny. Na západnej a južnej strane je vidno zreteľný val s predpokladaným prístupom od západu po vrstevnici pod valom. Prie-

beh valu na skalnatej juhovýchodnej až východnej strane nie je jasný. Pozdĺž valu sa v teréne črtajú terasy. Na ploche hradiska sa na povrchu vyskytujú pieskovcové platne ako pozostatky ohnísk či súčasti plenty opevnenia, niekedy so stopami ohňa. Opevnená plocha zaberá približne 1 hektár. Polohy tohto druhu a veľkosti boli opevňované hlavne v predpúchovskom stupni a v staršom, latenskom stupni púchovskej kultúry. Ako to dokazujú nálezy z vrcholovej plošiny i spod juhozápadného úpätia kopca, aj v tomto prípade valové opevnenie na vrchole brala Hrádku vzniklo nepochybne v uvedenom období. Bronzová ihlica s guľovitou hlavnicou a hrot pravdepodobne noža zo zbierok Liptovského múzea však potvrdzujú aktivity na tomto mieste už v neskorej dobe bronzovej (obr. 2; Veliačik 2012, 330). Vrch i celá dolina boli prednedávnom postihnuté rozsiahlym polomom, ktorý poškodil väčšinu porastu a vývratmi vážne narušil lokalitu. V bezprostrednom okolí hradiska sa vyskytli aj stopy osídlenia severokarpatskej skupiny z konca doby rímskej a začiatku sťahovania národov. Keramika z tohto obdobia sa našla pri speleologickom výskume Prosieckej vyvierajúcej v doline.

Málo výrazná včasnostredoveká keramika z katastra obce Prosiek v polohe Vyšný Zádiel bola avizovaná už dávnejšie (Budinský-Krička 1965, 183,

<sup>1</sup> Príspevok vznikol s podporou projektu APVV-14-0842 „Stredná Európa medzi keltskými oppidami a staroslovanskými centrami“ a v rámci grantového projektu 2/0121/15 agentúry VEGA „Mocenské štruktúry včasnej doby dejinnej a včasného stredoveku v archeologických prameňoch“.



Obr. 1. Prosiek-Hrádok. 1 – viditeľné valové opevnenie; 2 – strmý skalný hrebeň, pravdepodobná hranica opevnenia.

184). Pri prieskumoch a sondážach na Hrádku sa v rokoch 1993 a 1995 vo vnútri opevnenia našla keramika a viacero železných predmetov z 9.–10. stor., čo potvrdilo staršiu domnienku o využití tejto strategickej polohy vo včasnom stredoveku (obr. 3; Pieta 1970, 116; 1995). Prieskum Hrádku a jeho okolia pokračoval v roku 2006, kedy bolo na neďalekom, západnejšie ležiacom kopci Nad Vlčím zistené ďalšie zemné opevnenie. Lokalita poskytla len málo výrazné nálezy z doby halštatskej alebo staršej doby laténskej, z neskorolátenského obdobia a azda aj zo stredoveku (prieskum L. Benediková a K. Pieta).

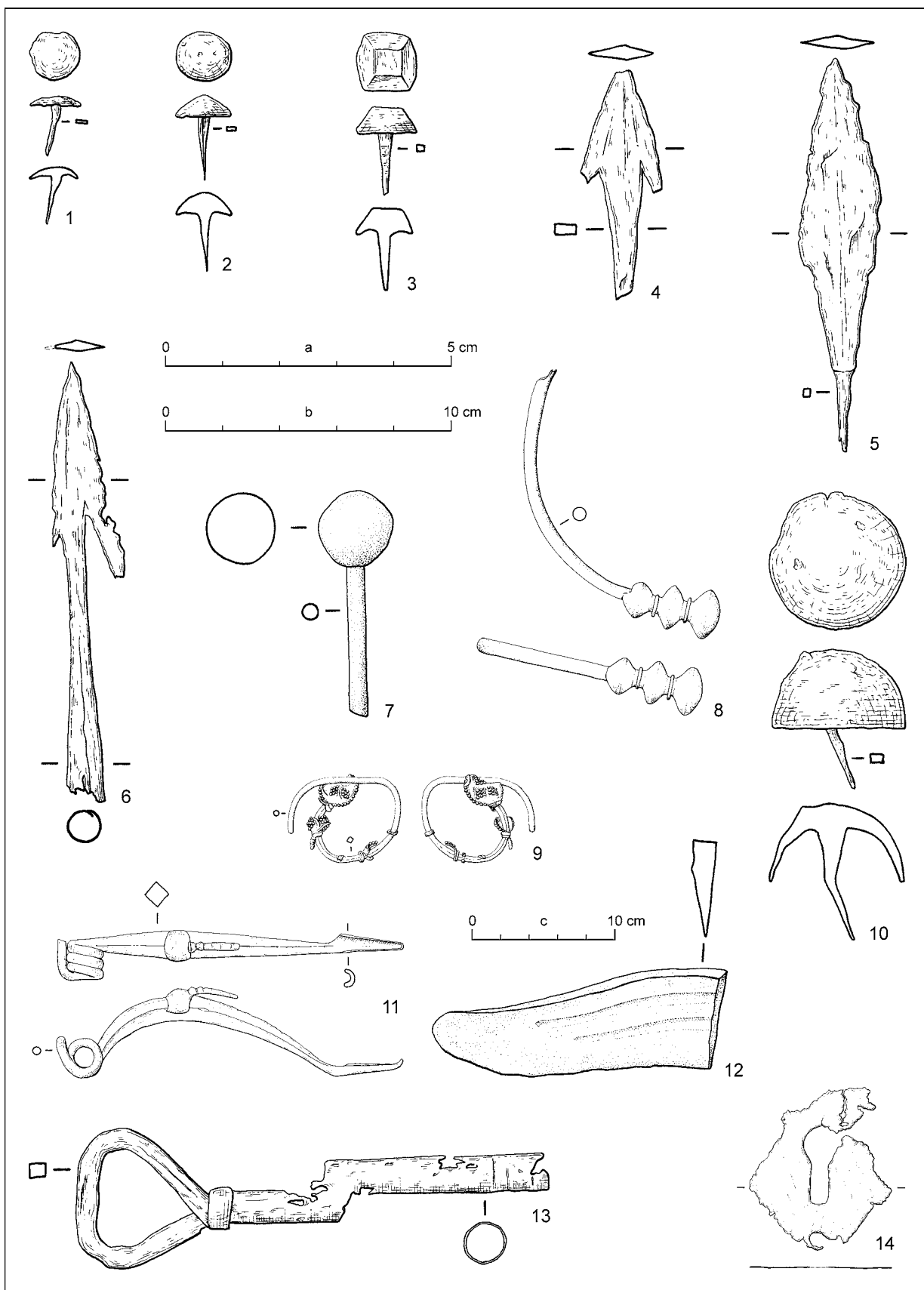
V roku 2007 bol v skalnatom teréne v zadnej časti hrebeňa na lokalite Hrádok náhodne objavený hromadný nález železných predmetov (obr. 4). Podľa výpovede svedkov sa v ňom údajne nachádzali viaceré čeriesla a radlice, kopija s krídelkami, strmeň, držadlo vedra s atášami a viacero ostrôh včítane prevliečok. Samostatná atáša vedra azda tiež patrila k depotu. Na obnaženom svahu v okolí depotu sa našli aj ďalšie predmety, ako strieborná náušnica, železný kľúč, kovanie zámky, hrot šípu a západka zámky. Časť hromadného nálezu, menovite dve železné ostrohy, strmeň, čerieslo, držadlo vedra s atášami, ako aj kovové predmety získané na ploche hradiska (hrot bronzového kosáka, časť bronzovej ihlice, časť bronzového nákrčníka, kľúč,

plech a západka zámky, tri strelky a náušnica) sa prostredníctvom autora podarilo dostať do zbierok Liptovského múzea. Hrot kopije z depotu zostal v súkromnej držbe, ale mohol byť zdokumentovaný. Autor v roku 2008 vykonal obhliadku lokality, pri ktorej identifikoval miesto nálezu, avšak jeho ďalšie súčasti, údajne ponechané na mieste, sa nepodarilo nájsť.

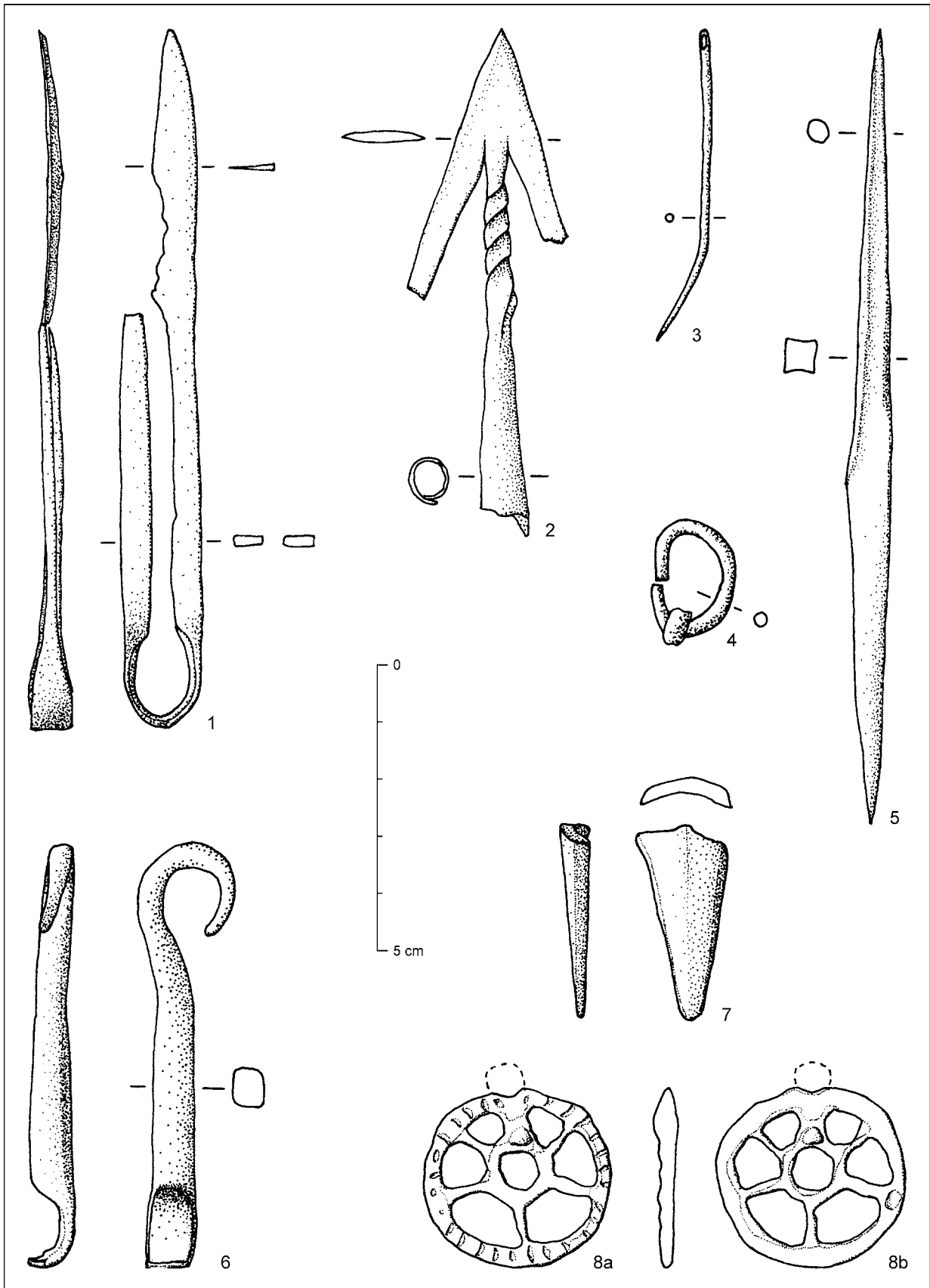
Súbor nálezov, ktorý je k dispozícii pre spracovanie a vyhodnotenie je mimoriadne dôležitý pre poznanie včasnoshistorického obdobia v danom regióne. Je preto škoda, že depot nezostal v pôvodnom zložení, aj keď nepochybne máme k dispozícii jeho podstatnú časť.

#### Predmety z hromadného nálezu

- Držadlo vedra poloblúkového tvaru kosoštvorcového prierezu s obojstranným hákovitým ukončením s dvomi pripevnenými plechovými úchytmami. Atáše trojuholníkovitého tvaru so zaoblenými rohmi majú v dolných rohoch diery na upevnenie a v rozšírenej hornej časti otvor na prevlečenie držadla; rozpon držadla (vonkajší) je 135 mm, v. 125 mm, v. atáší 93 mm, max. š. 51 mm (obr. 4: 1).
- Atáša vedra trojuholníkovitého tvaru s jedným otvorom na upevnenie, ukončená je stočeným okom na upevnenie držadla; v. 72 mm, max. š. 42 mm (obr. 4: 2).



Obr. 2. Prosiek-Hrádok. Nález z plochy hradiska. 1-6, 10, 11, 13, 14 – železo; 7, 8, 12 – bronz; 9 – striebro. Mierky: a – 1-7, 10, 12, 13; b – 8, 11, 14; c – 9.



Obr. 3. Prosiek. 1–7 – nálezy z Hrádku z roku 1993, železo; 8 – starší nález z južného svahu pod opevnením, bronz (podľa Pieta 1995).

- Strmeň trojuholníkovitého tvaru s mierne rozšíreným rovným stúpadlom so stredovým pozdĺžnym rozšírením a mierne zaoblenými ramenami trojuholníkovitého prierezu. Ploché závesné oko obdĺžnikovitého tvaru je privarené priečne na strmeň; v. (vonkajšia) 184 mm, š. 129 mm, š. oka 61 mm, pr. oblúka 12 mm, š. stúpadla 32 mm (obr. 4: 3).
- Ostroha so silne deformovanými ramenami polkruhového prierezu so štíhlym bodcom kruhovitého prierezu, ktorý je ukončený štíhlym štvorhranným hrotom. Na prechode bodca do oblúka ramien je ostroha zdobená dvojicou zbiehajúcich sa rýh. Upevňovacie obdĺžnikovité platničky majú tri otvory s jedným zachovaným nitom. Z oboch strán ich lemujú bodovým puncovaním zdobená lišta. Rovnako zdobené je aj ukončenie platničky s trojitou plastickou akantovou výzdobou v tvare lastovičieho chvosta; pôvodná odhadovaná dĺ. 127 mm, z toho dĺ. bodca 29 mm, š. platničiek 19 mm, pr. ramena 6 mm (obr. 4: 4).
- Ostroha s mierne deformovanými oblúkovitými ramenami polkruhového prierezu s masívnym, kónicky ukončeným bodcom. Upevňovacie obdĺžnikovité platničky majú tri otvory pre nity, ktoré z oboch strán lemujú bodovým puncovaním zdobená lišta. Platnička ukončuje zvislým puncovaním zdobená trojitá plastická palmetová výzdoba v tvare lastovičieho chvosta; dĺ. 125 mm, z toho dĺ. bodca 27 mm, š. platničiek 18 mm, prierez ramena 6 mm (obr. 4: 7).
- Hrot kopije s krídelkami. Masívny železný hrot tvaru vrbového listu so stredovým rebrom kosoštvorcového prierezu. Krátka tuľaj je hranená. Masívne krídelká obdĺžnikovitého profilu sú osadené v pravom uhle na os hrotu a v spodnej časti prechádzajú konkávne ku koncu tuľaje; celková dĺ. 420 mm, max. š. listu 50 mm, š. krídeliek 78 mm, vonkajší pr. tuľaje 46 mm (obr. 4: 5).
- Čerieslo s krátkym trojuholníkovitým ostrím a rovným masívnym telom štvorcového prierezu; dĺ. 503 mm, max. š. ostria 55 mm, pr. tela 32 mm (obr. 4: 6).

### Nálezy z plochy hradiska

- Bronzová ihlica s guľovitou hlavicou, nezdobená. Časť tela ihlice chýba; pr. hlavice 8 mm, pr. tela 3 mm, zachovaná dĺ. 39 mm (obr. 2: 7).
- Bronzový nôž alebo kosák, fragmentárne zachovaný; š. čepele 18 mm, zachovaná dĺ. 49 mm (obr. 2: 12).
- Bronzový nákrčník z masívnej tyčinky kruhovitého prierezu, ukončenej tromi zosilneniami šošovkovitého tvaru, ktoré oddeľujú dva plastické medzičlánky; zachovaná dĺ. fragmentu 105 mm, prierez tyčinky 5 mm, prierez jednotlivých zosilnení 12, 15 a 18 mm (obr. 2: 8).
- Spona spojenej konštrukcie, fragmentárne zachovaná, železná, so šiestimi závitmi vinutia a vonkajšou tetivou. Zosilnený, nízko klenutý lúčik kosoštvorcového prierezu sa zužuje do zachycovača. Z nôžky sa zachovala len päťka zdobená dvomi ozdobnými výčnelkami a ukončená širokou polguľovitou svorkou; dĺ. 122 mm, max. pr. lúčika 9 x 7 mm (obr. 2: 11).
- Strieborná náušnica, fragmentárne zachovaná, deformovaná, s bubienkovými plechovými aplikáciami. Na drôtenom oblúku sa zachovali zvyšky filigránového drôtu, malá časť stredového a väčšia časť koncového bubienka, zdobeného granulovanými kosoštvorcovými

mi obrazcami; predpokladaná š. 18 mm, prierez drôtu 1,5 mm (obr. 2: 9).

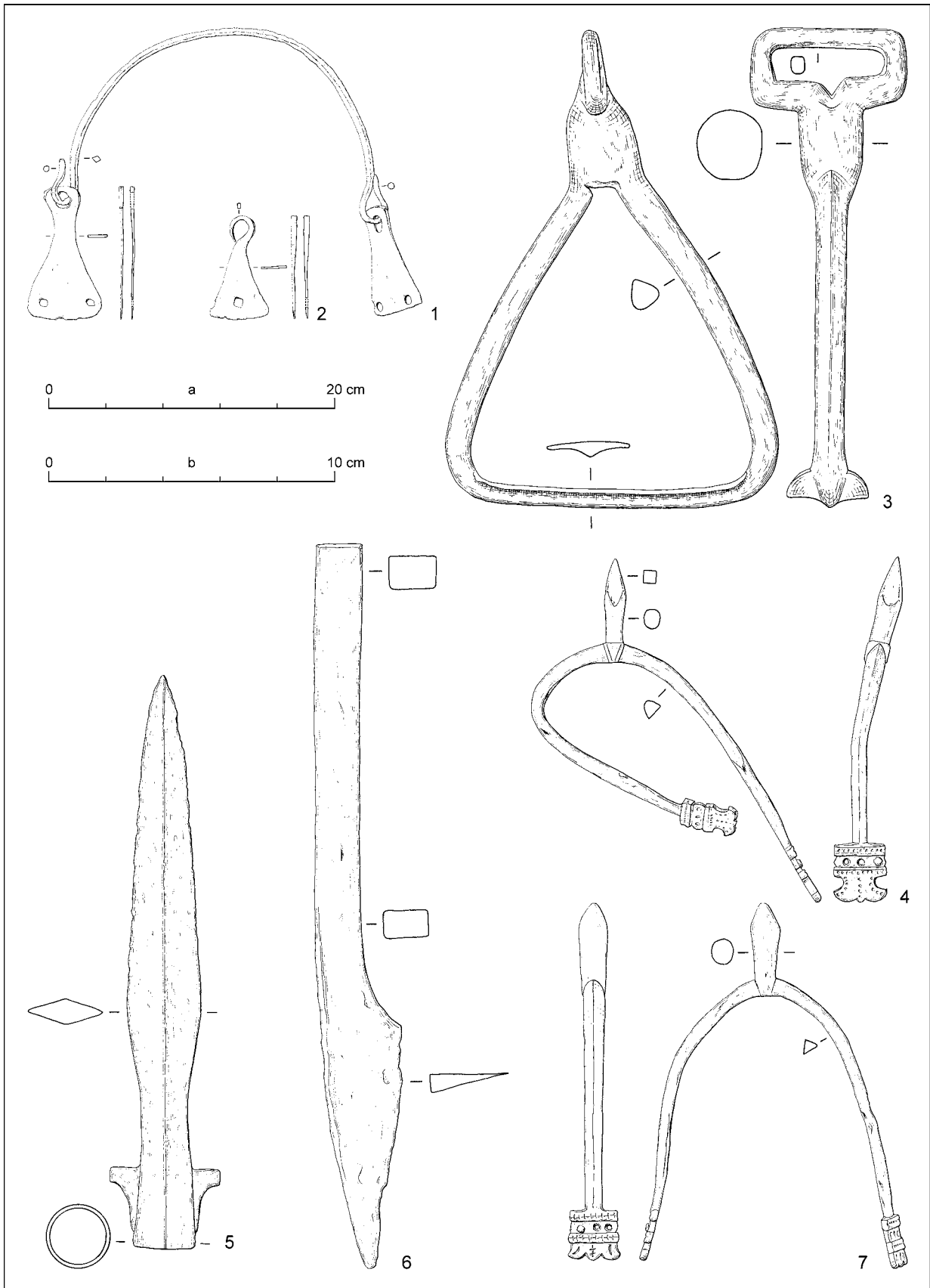
- Hrot železnej strely so spätnými krídelkami. Telo hrotu a tuľajka chýba; zachovaná dĺ. 40 mm (obr. 2: 4).
- Hrot železnej strely so spätnými krídelkami, dlhým telom a tuľajou. Jedno krídelko chýba; dĺ. 75 mm (obr. 2: 6).
- Hrot železnej strely s plochým listovitým hrotom a tříňovým osadením; dĺ. 69 mm (obr. 2: 5).
- Kľúč z dutej železnej trubičky s trojuholníkovitým zvinutým očkom, ktoré sa na koniec tela pripája pomocou manžety. Ozubenie chýba; zachovaná dĺ. 83 mm (obr. 2: 13).
- Plech kovania zámky; v. otvoru 27 mm (obr. 2: 14).

### Nálezy z doby laténskej

- Pri prieskume vnútornej plochy hradiska sa našlo viac predmetov patriacich laténskeho osídleniu lokality. Nepochybne najvýznamnejším nálezom je časť bronzového nákrčníka s trojitým zosilneným ukončením (obr. 2: 8). Presnou paralelou k nemu sú viaceré kusy z hradiska Liptovská Mara I a okolitých sídlisk III a IV (*Pieta 1982*, 56, 57, tab. XIV: 9, 12–14, 17, 18). Pre datovanie nákrčníkov tohto typu je dôležitý hromadný nález zo sídliska Liptovská Mara III, kde sa rovnaký exemplár vyskytol v sprievode veľkej spony členenej spojenej konštrukcie s vysoko klenutým lúčikom, charakteristickej pre včasnú fázu stupňa D1. Je však pravdepodobné, že tieto ozdoby sa objavujú už v predpúchovskom stupni a dozývajú sa až prelomu letopočtu. Spona spojenej konštrukcie (obr. 2: 11) patrí u nás medzi menej časté typy spínadiel. Celkovou konštrukciou zapadá medzi varianty typu Mötschwil (*Danielisová/Militký 2014*, 43, s lit.; *Márton 2004*). Od pôvodných predlôh sa odlišuje väčšími rozmermi, materiálom i počtom závitov vinutia. Zriedkavá je aj štvorhranná profilácia lúčika. Presnú analógiu nachádzame na hradisku Vrchteplá-Okrúhla, okres Považská Bystrica. Časovo tieto spony patria jednoznačne do stupňa C2, teda na začiatok laténskeho stupňa púchovskej kultúry.

### Včasnostredoveké nálezy

- Kopija s krídelkami (obr. 4: 5) patrí k relatívne zriedkavým, ale v odbornej literatúre detailne sledovaným nálezom s nevelkou tvarovou variabilitou a pomerne širokým časovým uplatnením (*Husár 2006*; *Kouřil 2005*, 67–73; *Ruttkay, A. 1976*, 299, 300; *Westphal 2002*, 221–225). Typologické kritériá pri predmetoch ako sú hroty kopijí nemajú veľkú vypovedaciu schopnosť pre ich datovanie, aj keď pokusy v tomto smere nechýbajú. Celkovou stavbou s krátkou širšou tuľajou sa kus z Prosieka približuje k exempláru z hromadného nálezu z Nitry-Palánku alebo ku kopiji z hrobu 60 na pohrebisku Sopronkőhida. Zatiaľ čo depot z Nitry je možné časovo zaradiť len rámcovo do 9. stor., spomenutý hrob sa zaraďuje na koniec 8. alebo na začiatok 9. stor. (*Husár 2006*, 56, tab. V: 3, VII: 4).
- Strmeň trojuholníkovitého tvaru s priečne nasadeným závesným okom a guľovito zosilneným krčkom (obr. 4: 3)



Obr. 4. Prosiek-Hrádok. Depot, železo. Mierka: a – 1, 3, 5, 6; b – 4, 7.

patrí medzi pomerne rozšírené varianty tejto súčasti jazdeckej výbavy (Karo 2004, 169, typ 3; Měchurová 1983, 74, typ III-2). Presnými paralelami k nálezom z Prosieka sú tri strmene z depotu z Pružiny, okres Považská Bystrica, objaveného v roku 2000, kde sa našli spolu s ostrohami typu IV. Ich časový výskyt sa podľa jednotlivých autorov pohybuje medzi stredom až koncom 9. stor. (Schulze-Dörrlamm 1988, 427–429), resp. po druhú tretinu 10. stor. (Kovács 1986, 200, 201).

- Obe ostrohy (obr. 4: 4, 7) napriek celkovej podobnosti sa odlišujú v detailoch (forma bodca, výzdoba platničiek). Patria k variantu IV podľa D. Bialekovej (1977, 131, 132). Tento typ bol v strednom Podunajsku značne rozšírený (Kavánová 1976, 46–50; Ruttkay, A. 1976, 346, 347). Slovenské nálezy najnovšie zozbierala a včítane kusov s palmetovitým ukončením platničiek vyhodnotila M. Jakubčinová (v Hlači). Kombinácia plastických líšt a puncovanej výzdoby sa uplatnila na platničkách viacerých ostrôh i na kovaniach upínacích remienkov. Spolu s predĺženým bodcom, použitým na oboch ostroch z Prosieka táto výzdoba naznačuje datovanie skôr do druhej polovice 9. stor., či až na začiatok 10. stor. (Robak 2013, 76, 77).
- Poľnohospodárske náradie je v náleze zastúpené masívnym čerlesom (obr. 4: 6). Má charakteristický tvar, bežne zastúpený na sídliskách a najmä v hromadných nálezoch z tejto doby (Bartošková 1986, 70; Poláček 2003, 604, 605). Viaceré kusy pochádzajú z vrstiev a hromadných nálezov hradiska I v Bojnjej (Pieta/Ruttkay, A. 2007, obr. 4: 1, 2; 9: 16; Turčan 2007, 161, obr. 2: 6, 9; 2012, 53).
- Kovové súčasti vedierok (obr. 4: 1, 2) patria medzi bežné súčasti včasnostredovekých hromadných nálezov. V našom prípade boli na osadenie držadla použité doštičkovité závesné zariadenia – ataše, ktoré sú popri iných typoch bežným nálezom na osadách i v hrobách z 9. stor. (Dostál 1975, 229–233; Hanuliak, M. 2004, 189–192; Hanuliak, M./Kuzma 2015, 88, 89, s lit.; Turčan 2012).

S hromadným nálezom a jeho datovaním bezpochyby korešpondujú aj viaceré, zberom získané predmety. Fragment striebornej náušnice (obr. 2: 9) patrí k štandardným typom so štyrmi bubienkami, s charakteristickou bohatou výzdobou vytvorenou pomocou filigránového drôtu a makovej granulácie v kosoštvorcových obrazcoch. Je to jedna z typických foriem veľkomoravského ženského šperku, ktorého typologické postavenie i použitý výrobný postup sú dobre známe (Čápl/Macháček/Špaček 2011, 198–217; Galuška 2013, 188, 189; Hanuliak, M. 2004, 168, 169). Fragment je možné spoľahlivo zaradiť k Dostálovmu typu 9-5. Ide o strieborný šperk, rozšírený najmä v stredodunajskom priestore. Detailné časové zaradenie náušnic typu 9-5 nie je dodnes celkom ustálené. Sú označované ako veligradský šperk staršieho veľkomoravského horizontu (Unger 2005, 711), zatiaľ čo H. Chorvátová radí štvorbubienkové náušnice k svojmu najmladšiemu horizontu byzantsko-orientálneho šperku (Chorvátová 2007, 85; iný názor pozri Galuška 2013, 196–203).

Súčasťami zatváracích mechanizmov je otočný kľúč (Bartošková 1986, 89) a kovanie otvoru zámky.

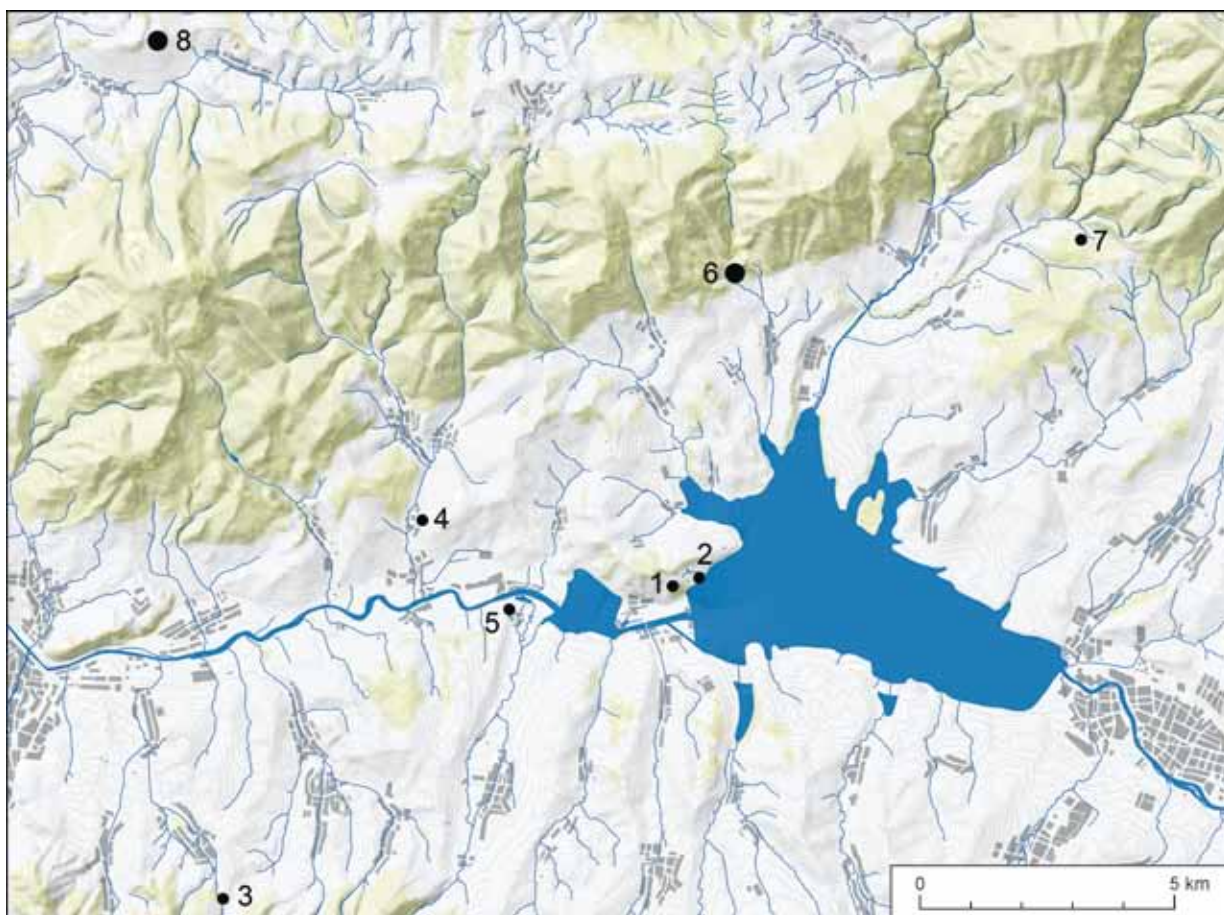
Na lokalite sa našla aj vložka závesnej zámky (nevyobrazené).

Zo štyroch hrotov šípov z Hrádku (obr. 2: 4–6; 3: 2; Pieta 1995, 106, obr. 74: 2) tri patria ku rozšíreným typom streliek s veľkými spätnými krídelkami a dlhým, niekedy v strede torcovaným telom ukončeným tuľajkou. Tretí kus s trňovým osadením patrí ku skupine šípov s trňom, používaných do reflexných lukov, ktoré sa taktiež hojne vyskytujú v kontexte nálezov z veľkomoravských a povelkomoravských lokalít. Časť bádateľov ich pokladá za mladší, nomádsky prvok, súvisiaci najmä so záverečnou fázou tohto obdobia a maďarskými nájazdmi (Drozdová/Parma/Unger 2005; Kouřil 2003; 2008). Iná skupina bádateľov upozorňuje na skorší výskyt a dlhšie využívanie týchto hrotov (napr. Hanuliak, M. 2004, 147–149; Kempke 1991, 25–27; Ruttkay, A. 1976, 332). Oba základné druhy hrotov sa okrem tvaru odlišujú aj svojou hmotnosťou a mohli teda byť strelcami používané na odlišné ciele v boji i pri love (Ruttkay, A. 1976, 333).

Doterajšie nesystematické výskumné aktivity na lokalite Prosiek-Hrádok poskytli cennú kolekciu nálezov, ktorá však len málo vypovedá o charaktere jej osídlenia. Umiestnenie na brale v ústí tiesňavy deklaruje strategický význam polohy v mieste jedného z prirodzených výstupov z Liptovskej kotliny. Aj rozloha valového, pôvodom nepochybne staršieho opevnenia naznačuje, že išlo o menšiu komunitu, kontrolujúcu horský prechod a azda aj rozptýlené slovanské osady dolného a stredného Liptova. Stopy výroby sa nepodarilo zistiť.

Nové nálezy z Prosieka významne obohatili nálezový fond včasnostredovekého osídlenia Liptovskej kotliny, avšak otázka počiatku slovanského osídlenia tohto regiónu stále zostáva v rovine úvah, poprípade v očakávaní nových presvedčivejších materiálov. Situácia sa však oproti poznatkom z konca osemdesiatych rokov 20. stor. (Ruttkay, M. 1992; Šalkovský 2011, 94–96) v tomto smere výraznejšie nezmenila. Treba pripomenúť, že v Liptove, ale aj na Orave či v Turci včasnohistorické osídlenie dosiaľ končí na počiatku sťahovania národov a nálezy z nasledujúcich storočí chýbajú.

Ako je známe, najstaršie včasnostredoveké nálezy z Liptova v súčasnosti nedovoľujú uvažovať o staršej kolonizácii tohto územia ako je 9. stor., kedy bola osídlená dolná a stredná časť kotliny. Prvé vyjadrenia k počiatkom slovanského osídlenia sa klonili skôr k mladšiemu zaradeniu doterajších nálezov (Pieta 1972, 77–79). Vychádzali najmä z datovania bronzovej postriebrenej náušnice s hviezdicovým závesom Dostálovho typu 8-40, nájdené v objekte na sídlisku Liptovská Mara III. V súčasnosti tento typ šperku bádatelia radia do staršieho veľkomoravského horizontu (Galuška 2013, 190, obr. 170)



Obr. 5. Reálne preukázané včasnostredoveké osídlenie Liptova a dolnej Oravy. 1 – Liptovská Sielnica-Liptovská Mara I-Havránok; 2 – Liptovská Sielnica-Liptovská Mara III-Za panskými humny; 3 – Liptovská Štiavnica-Lúčný hribe; 4 – Liptovská Teplá; 5 – Liptovský Michal; 6 – Prosieok; 7 – Liptovské Matiašovce; 8 – Vyšný Kubín.

i keď pretrvávajú aj názory o ich mladšom výskyte či dlhšom prežívaní (Šalkovský 2011, 82; Ungerman 2005, 731, 732).

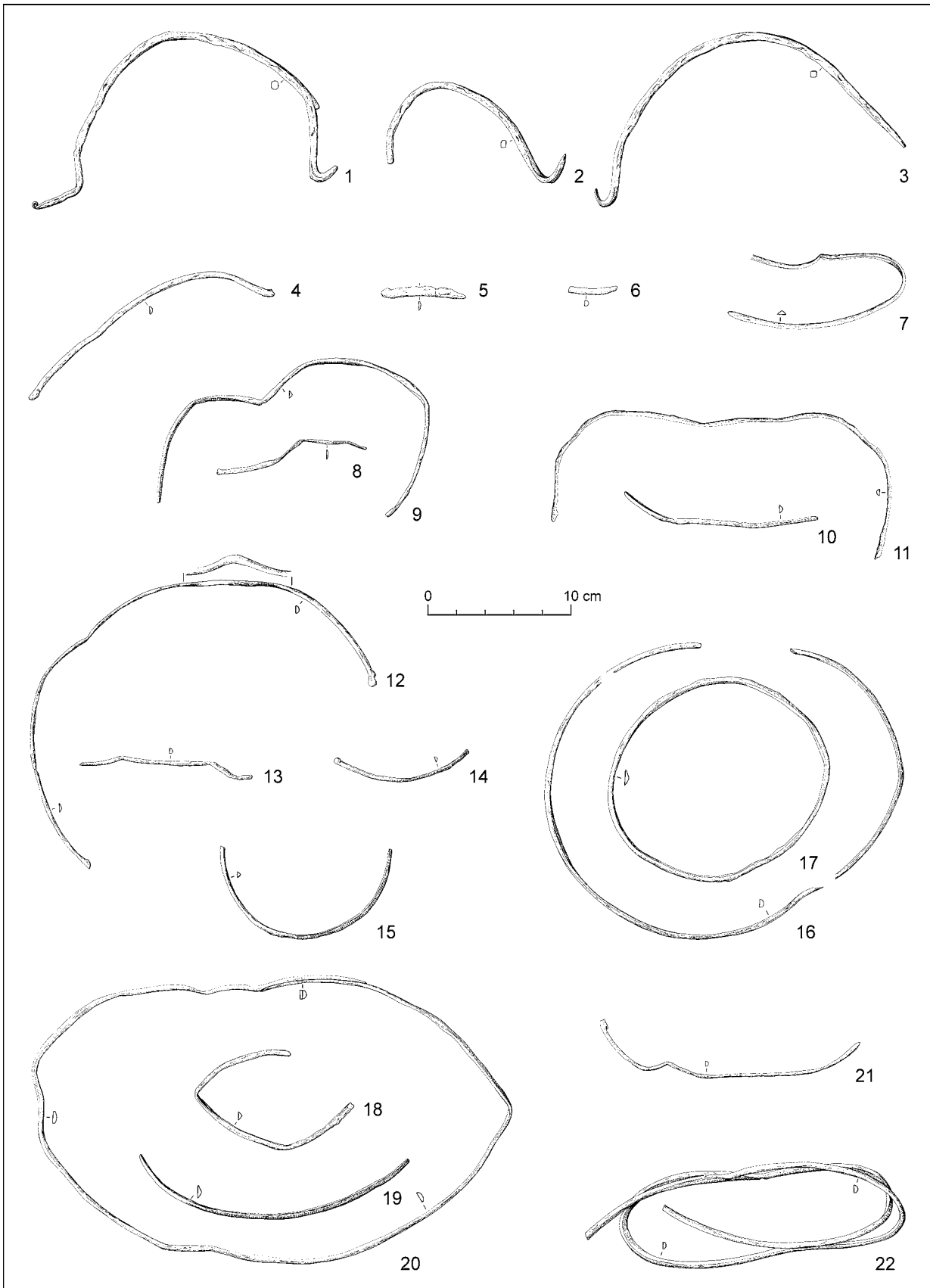
Nie je však isté, či publikovaná hustota osídlenia Liptova a Oravy zodpovedá skutočnosti, najmä pokiaľ ide o veľkomoravské obdobie. Veľká časť nálezísk bola do včasného stredoveku zaradená len na základe zlomkovitého zberového materiálu, ktorý nie je možné užšie časovo ohraničiť (Šalkovský 2011, 94–96). Okrem skúmaných osád Liptovská Mara III a Liptovské Matiašovce sa dostatočne výrazná keramika našla len v Liptovskej Štiavnici, Liptovskom Michale a v Liptovskej Teplej (obr. 5). Aj využívanie výšinných polôh v tejto dobe sa traduje len na základe nepresvedčivých starších nálezov či zmienok o nich. Na dlhodobo skúmanom hradisku Havránok sa nezistili žiadne sídliskové štruktúry, ani doklady po opevnení z tejto doby. Sporadické využívanie vrchu dokladajú len ojedinelé keramické črepy, podobne ako je to aj v prípade sporadických nálezov v Istebnom na Orave (Čaplovič 1987, 216; Pieta 1996, 96). Málo presvedčivé je aj materiá-

lové zdôvodnenie využívania brala Oravského hradu v 9. stor. O známom trojlístkovom kovaní zo zbierky M. Kubínyho sa iba traduje, že pochádza z hradiska Trniny (Dolný Kubín-Veľký Bysterec). Počas opakovaného výskumu na tomto malom hradisku sa nezistili žiadne včasnostredoveké nálezy (Čaplovič 1960; Pieta/Kolníková 1986), čo spochybňuje spomenutý nález. Navyše sa v literatúre omylom uvádzajú dve údaje tu nájdené kovania (Benda 1963, 211, obr. 14; Čaplovič 1987, 215; Hulínek/Čajka 2004, 82; Šalkovský 2011, 77), pričom ide o jeden predmet a jeho J. Hamplo zverejnenú analógiu (pozri k tomu bližšie Robak 2014, 54).

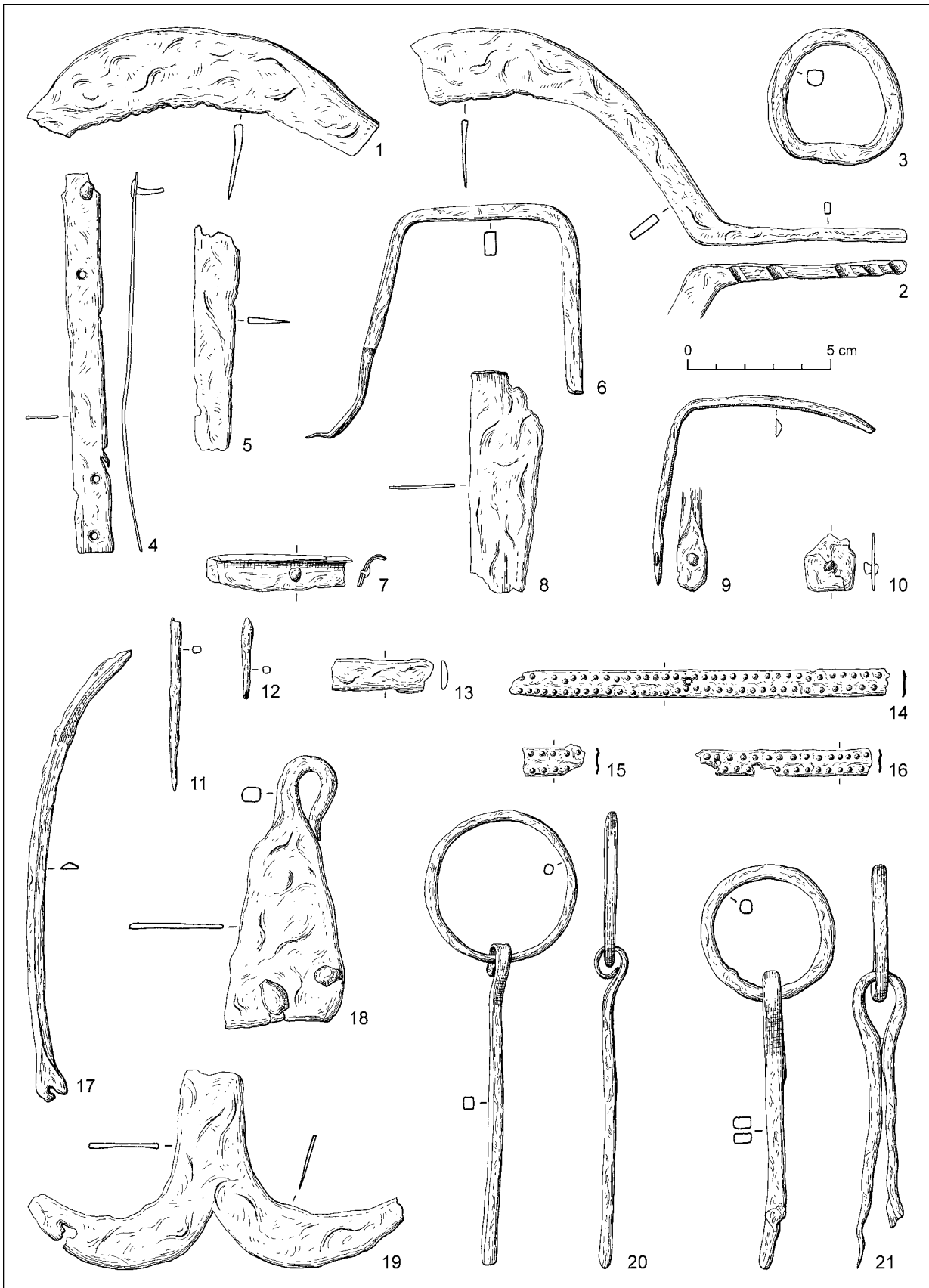
## VYŠNÝ KUBÍN

Do Liptovskej kotliny a na dolnú Oravu obyvateľstvo pravdepodobne prenikalo zo susedného regiónu Turca, ktorý bol pomerne intenzívne osídlený už na začiatku 9. stor. (Šalkovský 2011, 94). Významné súdobé pamiatky boli zistené aj na Spiši,

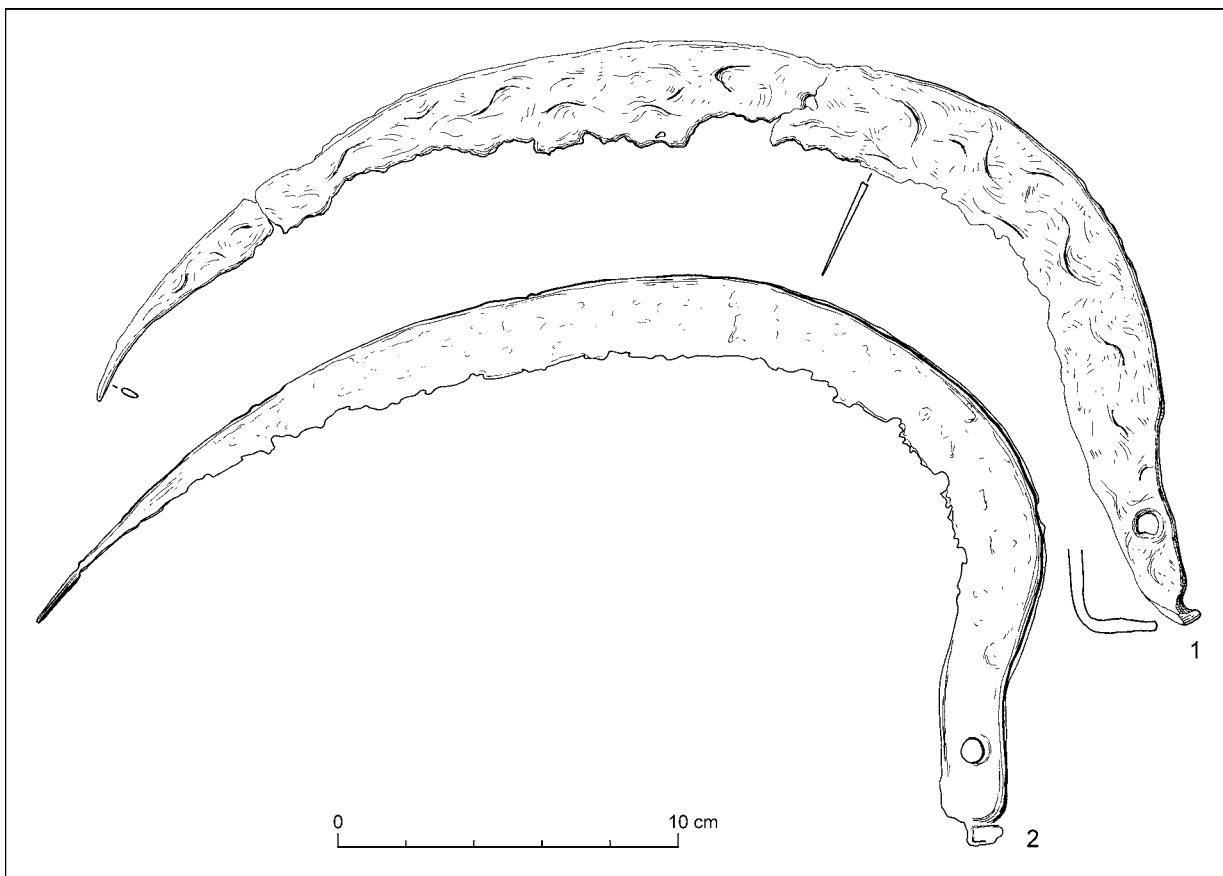




Obr. 6. Vyšný Kubín. Depot I/87 – 1. časť, železo.



Obr. 7. Vyšný Kubín. Depot I/87 – 2. časť, železo.



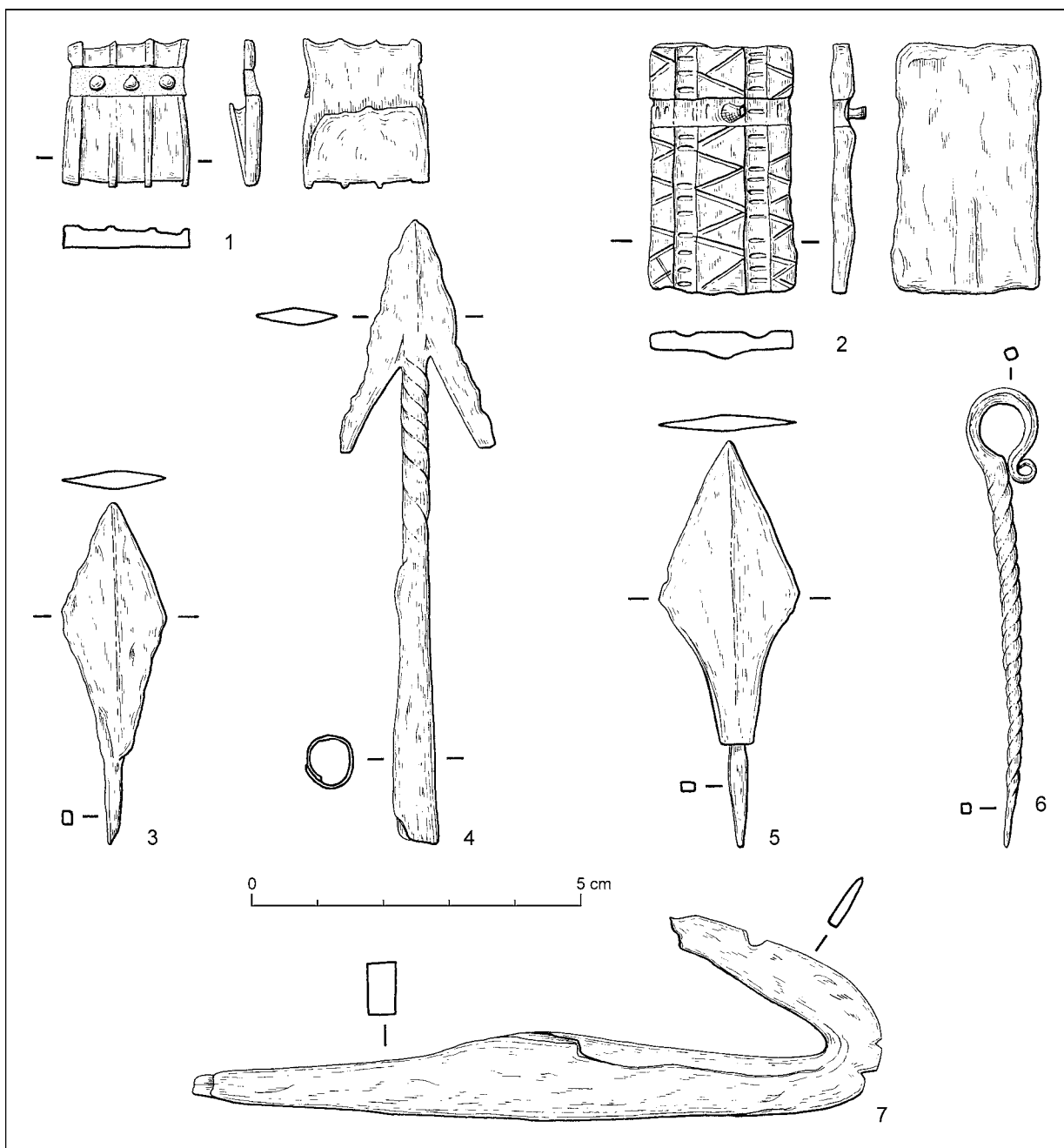
Obr. 8. Vyšný Kubín. Železné kosáky údajne pochádzajúce z depotu I (depotu II?).

avšak chýbajúce nálezy v kontaktnom priestore horného Liptova dávajú väčší predpoklad postupu osídlenia od západu či juhozápadu hore údolím Váhu alebo (aj) cez dolnú Oravu. Pripomeňme si nálezy z oravského hradiska Ostrá skala pri Vyšnom Kubíne (812 m n. m.) na severnej strane Chočského pohoria, ktoré je od severného vyústenia Prosieckej doliny vzdialené len približne 10 km (Čaplovič 1987, 217–219; Hulínek/Čajka 2004, 108, 109; Robak 2014, 59). Najviac poznatkov o tomto významnom nálezisku poskytol výskum P. Čaploviča, ktorý tu prebiehal v šesťdesiatych až osemdesiatych rokoch minulého storočia. Podľa jeho výsledkov sa včasnostredoveké osídlenie sústreďovalo na temene vrchu, pričom noví osadníci využili opevnenie a terénne úpravy tejto dominantnej polohy z neskoršej doby laténskej a z počiatku sťahovania národov (Čaplovič 1987, 218, 219). Nové poznatky a materiály priniesla skúšobná prospekcia hradiska detektorom kovov v roku 1987, počas ktorej sa podarilo objaviť viacero dôležitých železných predmetov zo sťahovania národov a včasného stredoveku, medziiným aj dva, resp. tri hromadné nálezy (Pieta 1988; Pieta/Hanuliak, V. 1988). Neskôr boli týmto spôsobom z hradiska získané ďalšie predmety (Turčan 2004). V príspevku zve-

rejňujeme dôležitejšie nálezy k danej téme, získané pri prieskume Pavla Valkoviča a následne overené a doplnené počas obhliadky náleziska za účasti Václava Hanuliaka, Karola Pietu a Pavla Valkoviča v júli roku 1987.

Depot II/87 (obr. 6; 7) sa našiel na západnej strane na konci terasy horného valu, neďaleko jej vyústenia do južnej skalnej steny, asi 15 m pod vrcholom hradiska (812 m n. m.). Tesne vedľa seba v hĺbke 25–40 cm ležiace predmety zaberali plochu 40 x 60 cm. Depot II/87 sa našiel asi 80 m od nálezu I v západnom ohybe dolného valu. Pozostával zo štyroch veľkých sekier, kľúčov v tvare T, zubadla, závlačky a viacerých zlomkov a jednoznačne patrí k severokarpatskému osídleniu lokality (Pieta 2009, 114, obr. 10; Pieta/Hanuliak, V. 1988).

Hromadný nález I/87 pozostával hlavne z deformovaných železných súčastí vedier a ďalších poškodených a neúplných predmetov (obr. 6; 7). Jednoznačne ide o materiálový depozit železných zlomkov, určených na druhotné použitie. Železné okutia vedierok a súdkov sú zastúpené fragmentárnymi i celými kusmi úzkych obručí charakteristického, polkruhového i trojuholníkovitého profilu a tromi jednoduchými drždami

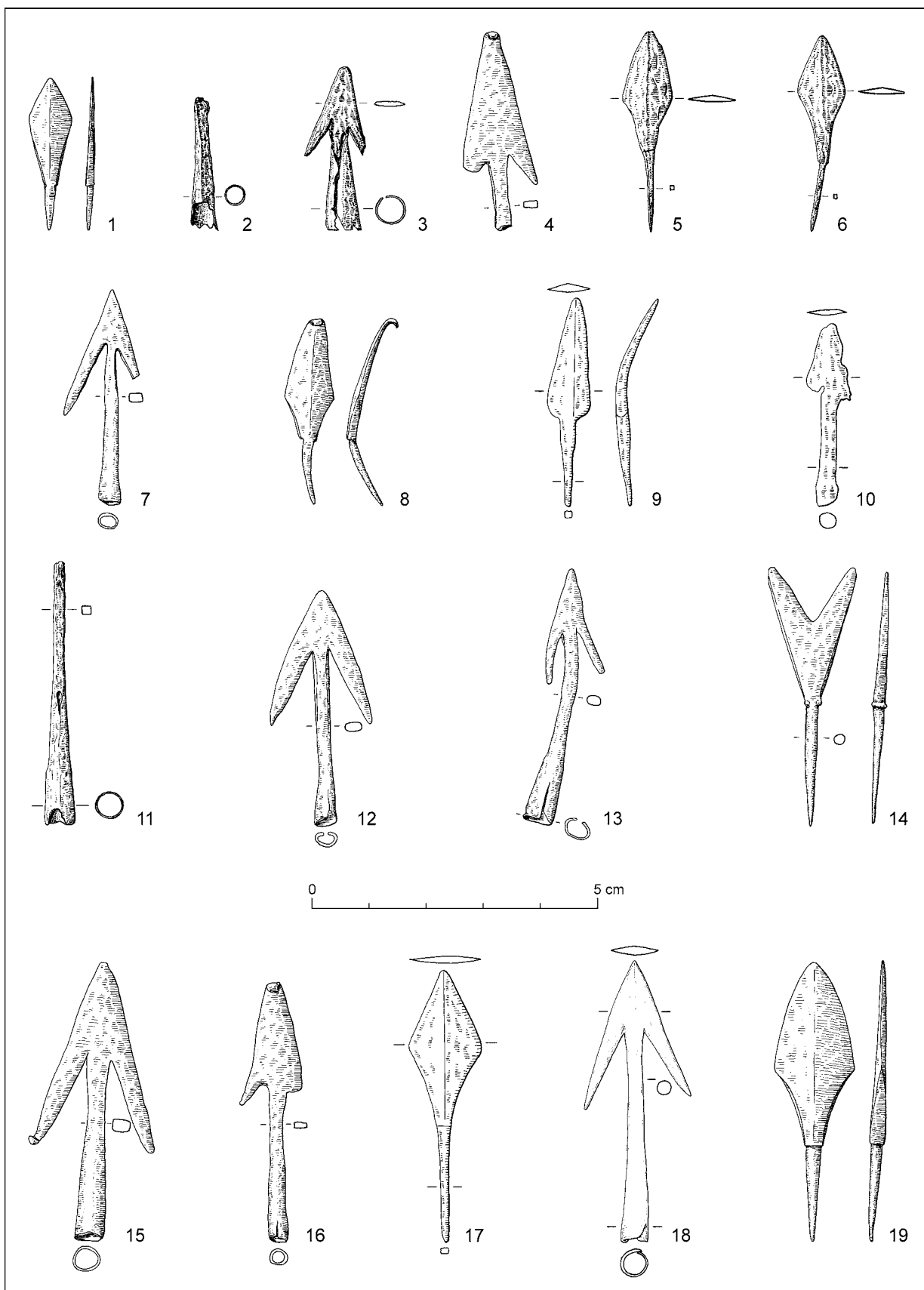


Obr. 9. Vyšný Kubín. Včasnostredoveké nálezy z roku 1987, všetko železo.

vedier s obojstranným hákovitým ukončením. Ich súčasťou boli závesné kovania s lichobežníkovitou alebo kotvovito formovanou záchytnou platničkou (obr. 7: 16, 19). Tieto kovania sa využívajú ako azda jediné kritérium na typologické členenie vedierok, avšak, ako sa zdá, bez väčšieho chronologického významu. Jednotlivé varianty upevňovacích zariadení mali skôr regionálne rozšírenie (Klanica 2006, 71–73). Podľa masového výskytu na včasnostredovekých sídliskách a hradiskách, napr. na Bojne, boli okované vedrá a súdky rôznych veľ-

kostí štandardnou súčasťou vtedajšieho zariadenia domácností. Ako potvrdzujú naše nálezy, bežne sa používali aj v horských oblastiach Slovenska (Šalkovský 2011, 62).

Dva zlomky (obr. 7: 1, 2) patria kosákom s odsadenou rukoväťou, ktoré sú často zastúpené v hromadných nálezoch z 9. stor. (Borzová 2016, 59–75). Súčasťou žatevného náradia bol aj upevňovací krúžok – zákovka (obr. 7: 3). Bežným sídliskovým nálezom bývajú aj železné kovania z drevených stavieb a truhlíc (uhlové kovania, krúžky so zápustkami;



Obr. 10. Hroty šípov z lokalít na strednom Považí. 1, 4, 7, 8, 12–16, 19 – Púchov (v zbierke Naturhistorisches Museum Wien); 2, 3, 5, 6, 9–11, 17 – Dolná Mariková; 18 – Motešice. Všetko železo.

obr. 7: 6, 9–11, 20, 21). Rovné, puncovaním zdobené pásiky (obr. 7: 14, 18) pravdepodobne pochádzajú z okovania skriniek alebo truhlíc.

Podľa výpovede nálezcu P. Valkoviča, súčasťou depotu I boli údajne aj dva celé kosáky s oblúkovitým ostrím, priečne roztepaným hrotom a s upevnením rukoväte pomocou koncového trňa a zabezpečovacieho nitu (obr. 8; *Pieta/Hanuliak, V. 1988*, obr. 31: 1, 4). Príslušnosť tohto typu kosáka k včasnostredovekému žatevnému náradíu prostredníctvom iných nálezov zostáva otvorená. Ide o formu, ktorá zodpovedá skôr nálezovému prostrediu konca doby rímskej, ako to dokazujú tvarovo zhodné kosáky z neskororímskych lokalít, včítane sídlisk severokarpatskej skupiny, ktorá je významne zastúpená aj na Ostrej skale. Ich výskyt na začiatku stredoveku je možný, aj keď v našich podmienkach skôr výnimočný (typ Henning H5 – *Borzová 2016*, 59, 60; *Henning 1987*, 87–89, tab. 39). Nepoznáme ich z Bojnei a chýbajú aj medzi početnými exemplármi v Mikulčiciach (*Poláček 2003*, 607–612). Je preto otázne, či boli kosáky skutočne súčasťou včasnostredovekého hromadného nálezu alebo tvorili samostatný celok. S odstupom času nemôžeme vylúčiť ani omyl nálezcu, ktorý oba kosáky priradil k nesprávnemu depotu.

Počas prieskumu boli nájdené aj ďalšie artefakty, ktoré doplnili nálezový profil tejto výnimočnej lokality (obr. 9). Obe pravouhlé nákončie remeňa (obr. 9: 1, 2) dopĺňajú mapu rozšírenia týchto kovaní (*Robak 2013*, 69–76). Dlhé hroty s krídelkami a tuľajúou (obr. 9: 4) ako aj ploché šípy s trňom (obr. 9: 3, 5) zasa dopĺňajú počet starších nálezov z tejto lokality (*Čaplovič 1987*, tab. CXV: 2–14, 16). Šíp s trňom sa našiel aj na sídlisku v Liptovskej Mare (*Pieta 1972*, obr. 11: 2) a hrot s krídelkami pochádza aj z hradiska Vislavce pri Liptovskom Hrádku. Oba typy sa bežne nachádzajú na viacerých náleziskách severného Slovenska (obr. 10; *Šalkovský 2011*, 69–71; pozri aj *Odler 2014*, 45, 46, obr. 21: ID 12, ID 5). Vyskytujú sa aj severne od Karpát (napr. Naszacowice – *Poleski 2011*, 63).

Ostrá skala bola v rámci včasného stredoveku osídlená pomerne dlhú dobu. K staršiemu horizontu patrí napr. ostroha s háčikmi typu I-b s kratším bodcom a dovnútra zahnutými koncami ramien (*Jakubčinová 2015*, 95; *Turčan 2004*, 430). Najväčšia časť datovateľného inventára (sekerovitá hrivna, sekerka s ostrňami, ostrohy typu III a IV podľa *D. Bialekovej* (1977), postrannice zubadla s hladkým či profilo-

vaným ramenom, nákončie remeňa: *Čaplovič 1987*, tab. CXII: 22; CXV: 17; CXVI: 1–4, 10; *Turčan 2004*, obr. 2: 1, 3, 6) patrí do veľkomoravského obdobia. Postrannice radí P. Šalkovský do predveľkomoravského obdobia (*Šalkovský 2011*, 77, 79). Ornamentika platničiek ostrohy typu IV z tohto náleziska s plastickým členením v tvare Y patrí zrejme k modelom, rozšíreným niekedy okolo polovice 9. stor. (*Robak 2013*, 181). Iné prvky, ako dlhé bodce ostrôh typu IV a hroty šíпов s trňom patria najskôr do záverečnej fázy 9. a na začiatok 10. stor.

Prepojenosť oboch regiónov vo včasnom stredoveku nepriamo potvrdzuje strategická poloha Hrádku vo vstupnom priestore Prosieckej doliny, kadiaľ viedla cesta Chočským pohorím na Oravu, podobne ako aj umiestnenie osady Pod Mníškom v katastri Liptovské Matiašovce, ktorá leží hlboko v údolí, neďaleko hlavného hrebeňa oddeľujúceho oba geografické celky.

Hromadný nález včasnostredovekých železných predmetov z Prosieka je prvým nálezom v Liptove a jedným z mála depotov tohto druhu na severnom Slovensku. Ako už bolo konštatované, ukladanie skladov predmetov v 8.–9. stor. má časové i lokálne odlišnosti (*Curta 2011*; *Čilinská 1984*; *Turčan 2015*). Veľké množstvo lokalít s takýmito nálezmi na strednom Považí či na Ponitří ešte zdôrazňujú vysoké počty depotov v Pobedime (uvádza sa 22 nálezov – *Bialeková 2008*) a v Bojnei (najmenej 30 hromadných nálezov – *Pieta 2015*, 25). Celkovo možno konštatovať, že podľa súčasnej situácie sú depozity železných predmetov v širšej oblasti severného Slovenska skôr zriedkavé, azda s výnimkou Žilinskej kotliny (Divinka, štyri depoty – *Fusek 2015*, 149; *Majerčíková 2013*; *Turčan 2015*, obr. 1). Len výnimočne sa objavili v Turci (Sklabiňa), chýbajú na Spiši. Na Orave sa zatiaľ podarilo identifikovať len jeden hromadný nález, uvedený v tomto príspevku.

Nové včasnostredoveké nálezy z Prosieka, ako aj z Vyšného Kubína významne doplnili obraz pomerne chudobnej materiálnej kultúry 9.–10. stor. zo severného Slovenska, kde je počet objektívne zistených lokalít z tohto obdobia ešte nižší, než sa v literatúre uvádza. Aj keď v skúmanej oblasti pribudli predmety svojim pôvodom siahajúce už do prvej polovice 9. stor. (kopija s krídelkami), podľa súčasného stavu poznania môžeme s osídlením tejto oblasti v súčasnosti počítať najskôr vo veľkomoravskom období.

## LITERATÚRA

- Bartošková 1986* – A. Bartošková: Slovenské depoty železných predmetů v Československu. Stud. Arch. Ústavu ČSAV 13/2. Brno 1986.
- Benda 1963* – K. Benda: Karolínská složka blatnického nálezu. Slov. Arch. 11, 1963, 199–222.
- Bialeková 1977* – D. Bialeková: Sporen von slawischen Fundplätzen in Pobedim. Slov. Arch. 25, 1977, 103–157.
- Bialeková 2008* – D. Bialeková: Depotfunde von Axtbarren und Eisengegenständen – ein Phänomen des Pobedim-Burgwalls und seines ökonomischen Hinterlands. In: L. Poláček (Hrsg.): Das wirtschaftliche Hinterland der frühmittelalterlichen Zentren. Internat. Tagungen Mikulčice VI. Brno 2008, 337–344.
- Borzová 2016* – Z. Borzová: Poľnohospodárske náradie včasného stredoveku na Slovensku. Nitra 2016.
- Budinský-Krička 1965* – V. Budinský-Krička: Správa o predbežnom archeologickom prieskume v Liptove roku 1963. Stud. Zvesti AÚ SAV 15, 1965, 177–187.
- Curta 2011* – F. Curta: New Remarks on Early Medieval Hoards of Iron Implements and Weapons. In: J. Macháček/Š. Ungerman (Hrsg.): Frühgeschichtliche Zentralorte in Mitteleuropa. Bonn 2011, 309–332.
- Čáp/Macháček/Špaček 2011* – P. Čáp/J. Macháček/J. Špaček: Tajemství výroby velkomoravského šperku. Archeologický experiment. Praha 2011.
- Čaplovič 1960* – P. Čaplovič: Púchovské sídlisko Trniny nad Veľkým Bystercom. Slov. Arch. 8, 1960, 183–216.
- Čaplovič 1987* – P. Čaplovič: Orava v praveku, vo včasnej dobe dejinnej a na začiatku stredoveku. Martin 1987.
- Čilinská 1984* – Z. Čilinská: Depoty železných predmetov z konca 8. stor. na Slovensku. In: E. Studeníková/L. Zachar (Zost.): Zborník prác Ľudmile Kraskovskej (k životnému jubileu). Bratislava 1984, 163–171.
- Danielisová/Militký 2014* – A. Danielisová/J. Militký: Pozdne laténske spony z oppida Třísov, získané povrchovou prospekci v letech 2008–2013. Arch. Rozhledy 66, 2014, 40–66.
- Dostál 1975* – B. Dostál: Břeclav-Pohansko IV. Velkomoravský velmožský dvorec. Brno 1975.
- Drozdová/Parma/Unger 2005* – E. Drozdová/D. Parma/J. Unger: Hromadný hrob obětí slovansko-maďarského střetu v 9.–10. století u Brankovic. Arch. Rozhledy 57, 2005, 167–179.
- Fusek 2015* – G. Fusek: Hradisko Veľký vrch v Divinke. In: P. Jenčík/V. Struhár (Zost.): Hradiská – svedkovia dávnych čias. Zborník odborných príspevkov o hradiskách a ich obyvateľoch. Dolná Mariková 2015, 147–163.
- Galuška 2013* – L. Galuška: Hľadání původu. Od avarských bronzů ke zlatu Velké Moravy. Brno 2013.
- Hanuliak, M. 2004* – M. Hanuliak: Veľkomoravské pohrebiská. Pochovávanie v 9.–10. storočí na území Slovenska. Arch. Slovaca Monogr. Stud. 8. Nitra 2004.
- Hanuliak, M./Kuzma 2015* – M. Hanuliak/I. Kuzma: Mužla-Čenkov II. Osídlenie z 9.–13. storočia. Arch. Slovaca Monogr. Stud. 25. Nitra 2015.
- Hanuliak, V. 1999* – V. Hanuliak: Stredoveké osídlenie Liptova na základe archeologických nálezov. In: Vojtech Budinský-Krička a najstaršie dejiny Liptova. Nitra 1999, 56–64.
- Henning 1987* – J. Henning: Südosteuropa zwischen Antike und Mittelalter. Archäologische Beiträge zur Landwirtschaft des 1. Jahrtausends z. Z. Schriften zur Ur- und Frühgeschichte 42. Berlin 1987.
- Hulínek/Čajka 2004* – D. Hulínek/M. Čajka: Včasnostredoveké hradiská na Orave v kontexte hradísk na strednom a západnom Slovensku. Slov. Arch. 52, 2004, 77–120.
- Husár 2006* – M. Husár: Včasnostredoveké krídelkovité kopije na území Karpatskej kotliny. Stud. Hist. Nitriensia 13, 2006.
- Chorvátová 2007* – H. Chorvátová: Horizonty byzantsko-orientálneho šperku na tzv. veľkomoravských pohrebiskách. In: V. Turčan (Zost.): Byzantská kultúra a Slovensko. Zbor. SNM. Arch. Suppl. 2. Bratislava 2007, 83–101.
- Jakubčinová 2015* – M. Jakubčinová: Ostrohy s háčikmi z Bojnej. In: *Pieta/Robak 2015*, 91–105.
- Jakubčinová, v tlači* – M. Jakubčinová: Das Reitergeschirr aus dem 9. Jahrhundert aus dem Gebiet der Slowakei anhand des Materials aus Bojná. In: L. Poláček (Ed.): Bewaffnung und Reiterausrüstung des 8. bis 10. Jahrhunderts in Mitteleuropa. Internat. Tagungen Mikulčice IX. Brno, v tlači.
- Karo 2004* – Š. Karo: Die Typologie der frühmittelalterlichen Steigbügel aus slowenischen Fundorten. In: G. Fusek (Zost.): Zborník na počesť Dariny Bialekovej. Nitra 2004, 165–173.
- Kavánová 1976* – B. Kavánová: Slovanské ostruhy na území Československa. Praha 1976.
- Kempke 1991* – T. Kempke: Starigard/Oldenburg. Hauptburg der Slawen in Wagrien III. Die Waffen des 8.–13. Jahrhunderts. Offa-Bücher 73. Neumünster 1991.
- Klanica 2006* – Z. Klanica: Nechvalín, Prušánky. Čtyři slovanská pohřebiště I. Příspěvek ke chronologii časně středověké hmotné kultury ve střední Evropě. Spisy Arch. Ústavu AV ČR Brno 28. Brno 2006.
- Kovács 1986* – L. Kovács: Über einige Steigbügeltypen der Landnahmezeit. Acta Arch. Acad. Scien. Hungaricae 38, 1986, 195–225.
- Kouřil 2003* – P. Kouřil: Staří Maďaři a Morava z pohledu archeologie. In: J. Klápště/E. Plešková/J. Žemlička (Ed.): Dějiny ve věku nejistot. Sborník k příležitosti 70. narozenin Dušana Třeštíka. Praha 2003, 110–146.
- Kouřil 2005* – P. Kouřil: Frühmittelalterliche Kriegergräber mit Flügellanzten und Sporen des Typs Biskupija-Crkvina auf mährischen Nekropolen. In: P. Kouřil (Ed.): Die Frühmittelalterliche Elite bei den Völkern des östlichen Mitteleuropas (mit einem speziellen Blick auf die großmährische Problematik). Brno 2005, 67–94.
- Kouřil 2008* – P. Kouřil: Archeologické doklady nomádskeho vlivu a zásahu na území Moravy v závěru 9. a v 10. století. In: T. Štefanovičová/D. Hulínek (Zost.): Bitka pri Bratislave v roku 907 a jej význam pre vývoj stredného Podunajska. Bratislava 2008, 113–135.
- Majerčíková 2013* – D. Majerčíková: Hromadný nález poľnohospodárskych nástrojov z hradiska na Veľkom vrchu pri Divinke. Vlast. Zbor. Považia 26, 2013, 25–34.
- Márton 2004* – A. Márton: La fibule du type de Mötschwil. Acta Arch. Acad. Scien. Hungaricae 55, 2004, 279–322.
- Měchurová 1983* – Z. Měchurová: Třmeny a jiné součásti sedla z raněstředověkého období. Čas. Moravského Muz. Brno. Vědy Spol. 68, 1983, 61–90.

- Odler 2014* – M. Odler: Včasnostredoveké sídlisko Ivančina-Kratiny (okres Turčianske Teplice). *Kmetianum* 13, 2014, 18–58.
- Pieta 1970* – K. Pieta: Archeologický výskum Liptova v rokoch 1965–1968. *Liptov* 1, 1970, 101–120.
- Pieta 1972* – K. Pieta: Slovanské osídlenie Liptova v 9.–12. stor. *Liptov* 2, 1972, 67–82.
- Pieta 1982* – K. Pieta: Die Púchov Kultur. *Stud. Arch. Slovaca Monogr. Stud.* 1. Nitra 1982.
- Pieta 1988* – K. Pieta: Two hoards of iron objects at Vyšný Kubín, North Slovakia. *Arch. Rozhledy* 40, 1988, 330.
- Pieta 1995* – K. Pieta: Nové nálezy z Prosieka. *AVANS* 1993, 1995, 106.
- Pieta 1996* – K. Pieta: Liptovská Mara, včasnohistorické centrum severného Slovenska. *Archeologické pamätníky Slovenska* 5. Bratislava 1996.
- Pieta 2009* – K. Pieta: Das germanische Fürstengrab aus Poprad-Matejovce. In: U. von Freeden/H. Friesinger/E. Wamers (Hrsg.): Glaube, Kult und Herrschaft. Phänomen des Religiösen im 1. Jahrtausend n. Chr. in Mittel- und Nordeuropa. *Koll. zur Vor- und Frühgesch.* 12. Bonn 2009, 107–122.
- Pieta 2015* – K. Pieta: Včasnostredoveké mocenské centrum Bojná – výskumy v rokoch 2007–2013. In: *Pieta/Robak 2015*, 9–49.
- Pieta/Hanuliak, V. 1985* – K. Pieta/V. Hanuliak: Výskum v Liptovskej Sielnici-Liptovskej Mare v roku 1984. *AVANS* 1984, 1985, 192.
- Pieta/Hanuliak, V. 1986* – K. Pieta/V. Hanuliak: Výskum a pamiatková úprava hradiska v Liptovskej Mare. *AVANS* 1985, 1986, 189, 190.
- Pieta/Hanuliak, V. 1988* – K. Pieta/V. Hanuliak: Sklady železných predmetov z konca doby rímskej vo Vyšnom Kubíne. *AVANS* 1987, 1988, 108, 109, obr. 31, 32.
- Pieta/Kolníková 1986* – K. Pieta/E. Kolníková: Druhý hromadný nález keltských mincí z Dolného Kubína-Velkého Bysterca. *Slov. Arch.* 24, 1986, 382–407.
- Pieta/Robak 2015* – K. Pieta/Z. Robak (Ed.): Bojná 2. Nové výsledky výskumov včasnostredovekých hradísk. *Arch. Slovaca Monogr. Stud.* 27. Nitra 2015.
- Pieta/Ruttkay, A. 2007* – K. Pieta/A. Ruttkay: Bojná – mocenské a christianizačné centrum Nitrianskeho kniežatstva. In: *Pieta/Ruttkay, A./Ruttkay, M. 2007*, 21–70.
- Pieta/Ruttkay, A./Ruttkay, M. 2007* – K. Pieta/A. Ruttkay/M. Ruttkay (Ed.): Bojná. Hospodárske a politické centrum Nitrianskeho kniežatstva. *Arch. Slovaca Monogr. Stud.* 9. Nitra 2007, 21–70.
- Poláček 2003* – L. Poláček: Landwirtschaftliche Geräte aus Mikulčice. In: L. Poláček (Hrsg.): *Studien zum Burgwall von Mikulčice Band 5. Spisy Arch. Ústavu AV ČR Brno* 21. Brno 2003, 591–709.
- Poleski 2011* – J. Poleski: Naszacowice. Ein frühmittelalterlicher Burgwall am Dunajec II. Fundstoff, Funktion, interregionale Beziehungen, Burgenbau in Kleinpolen. *Moravia Magna, Ser. Polona III.* Kraków 2011.
- Robak 2013* – Z. Robak: Studia nad okuciami rzemieni w typie karolińskim VIII–X w. I. *Cz. Arch. Slovaca Monogr. Stud.* 18. Nitra 2013.
- Robak 2014* – Z. Robak: Studia nad okuciami rzemieni w typie karolińskim VIII–X w. II. *Cz. Arch. Slovaca Monogr. Stud.* 19. Nitra 2014.
- Ruttkay, A. 1976* – A. Ruttkay: Waffen und Reiterausrüstung des 9. bis zur ersten Hälfte des 14. Jahrhunderts in der Slowakei (II). *Slov. Arch.* 24, 1976, 245–395.
- Ruttkay, M. 1992* – M. Ruttkay: Okres Liptovský Mikuláš. In: D. Bialeková (Zost.): *Pramene k dejinám osídlenia Slovenska z konca 5. až 13. storočia. II. zväzok. Stredoslovenský kraj.* Nitra 1992, 24–35.
- Schulze-Dörrlamm 1988* – M. Schulze-Dörrlamm: Untersuchungen zur Herkunft der Ungarn und zum Beginn ihrer Landnahme im Karpatenbecken. *Jahrb. RGZM* 35/2, 1988, 373–478.
- Šalkovský 2011* – P. Šalkovský: Stredné Slovensko vo včasnom stredoveku. *Arch. Slovaca Monogr. Stud.* 14. Nitra 2011.
- Turčan 2004* – V. Turčan: Nové včasnostredoveké nálezy z Oravy. In: G. Fusek (Zost.): *Zborník na počesť Dariny Bialekovej.* Nitra 2004, 427–431.
- Turčan 2007*: V. Turčan: Depoty z Bojne v zbierkach archeologického múzea SNM (predbežná správa). *Pieta/Ruttkay, A./Ruttkay, M. 2007*, 159–165.
- Turčan 2007* – V. Turčan: Depoty z Bojne v zbierkach Archeologického múzea SNM. *Predbežná správa. Pieta/Robak 2015*, 159–166.
- Turčan 2012* – V. Turčan: Depoty z Bojne a včasnostredoveké hromadné nálezy železných predmetov uložené v zbierkach SNM – Archeologického múzea. *Zbor. SNM Arch. Suppl.* 6. Bratislava 2012.
- Turčan 2015* – V. Turčan: K geografickému a historickému pozadiu uloženia depotov v Bojne. In: *Pieta/Robak 2015*, 109–112.
- Ungerma 2005* – Š. Ungerma: Ženský šperk staršieho veľkomoravského horizontu. *Arch. Rozhledy* 57, 2005, 707–749.
- Veliačik 2012* – L. Veliačik: Nože z doby bronzovej na Slovensku. *Slov. Arch.* 60, 2012, 285–342.
- Westphal 2002* – H. Westphal: Franken oder Sachsen. Untersuchungen an frühmittelalterlichen Waffen. *Stud. Sachsenforsch.* 14. Oldenburg 2002.

Rukopis prijatý 28. 6. 2016

*Abstract and key words translated by author*

*Zusammenfassung übersetzt von Lubomír Novotný*

PhDr. Karol Pieta, DrSc.  
Archeologický ústav SAV  
Akademická 2  
SK – 949 21 Nitra  
karol.pieta@savba.sk



## Hortfunde aus Prosiek und Vyšný Kubín

### Anmerkungen zur frühmittelalterlichen Besiedlung von Liptov und Orava

Karol Pieta

#### ZUSAMMENFASSUNG

Die Lokalität Prosiek-Hrádok auf einer steilen Kalksteinfelsenwand in der Mündung von Prosiek-Tal (Abb. 1) gewährte schon in der Vergangenheit Belege über Ausnutzung dieser besonderen strategischen Lage schon in der späten Bronzezeit und in der mittleren Latènezeit. Ein bronzener Halsring mit dreifach verstärktem Abschluss (Abb. 2: 8) hat genaue Parallelen auf dem unweiten Burgwall Liptovská Mara I und den umliegenden Siedlungen (Pieta 1982, 56, 57, Taf. XIV: 9, 12–14, 17, 18). Im Hortfund aus der Siedlung Liptovská Mara III kam dasselbe Exemplar in Begleitung einer großen Fibel gegliederter verbundener Konstruktion mit hoch gewölbtem Bügel, charakteristisch für die frühe Phase der Stufe D1, zusammen. Diese Schmucksachen erscheinen schon in der Vorpúchov-Stufe und leben bis zur Wende der Zeitrechnung. Die Fibel vom Mittellatène-Schema (Abb. 2: 11) gehört unter die Varianten des Typs Mötschwill (Danielisová/Militký 2014, 43, mit Lit.; Márton 2004). Von den ursprünglichen Vorlagen unterscheidet sie sich durch größere Ausmaße, das Material und die Zahl der Windungen. Eine genaue Analogie ist auf dem Burgwall Vrchteplá-Okrúhla, Bezirk Považská Bystrica, vorgekommen. Zeitlich gehören diese Fibeln eindeutig in die Stufe C2, also in den Anfang der latènezeitlichen Stufe der Púchov-Kultur.

Die Lokalität Hrádok wurde im frühen Mittelalter (Abb. 3) intensiv ausgenutzt. Im Jahr 2007 entdeckte man auf dem Burgwall einen Hortfund von Eisengegenständen, in dem zwei Sporen, ein Handgriff und Attaschen aus zwei Eimerchen, ein Steigbügel, eine Lanzenspitze mit Widerhaken und ein Pflugeisen (Abb. 4) deponiert wurden. Es ist wahrscheinlich, dass der Fund ursprünglich auch weitere, heute schon unbekannt Gegenstände, beinhaltet hatte. Die Flügellanze (Abb. 4: 5) gehört zu den relativ seltenen, jedoch in der Fachliteratur detailliert verfolgten Funden mit mäßiger Formvariabilität und einer relativ breiten Zeitanwendung (Husár 2006; Kouřil 2005; Ruttkay, A. 1976, 299, 300; Westphal 2002). Durch den Gesamtaufbau mit kürzerer breiterer Tülle nähert sich das Stück aus Prosiek dem Exemplar aus dem Hortfund aus Nitra-Palánok oder zu der Lanze aus dem Grab 60 auf dem Gräberfeld Sopronkőhida. Während man das Depot aus Nitra zeitlich nur rahmenweise in das 9. Jh. einreihen kann, das erwähnte Grab wird in das Ende des 8. oder in den Anfang des 9. Jh. (Husár 2006, 56, Taf. V: 3; VII: 4) eingeordnet.

Der Steigbügel dreieckiger Form mit quer angesetzter Hängeöse und kugelig verstärktem Hals (Abb. 4: 3) gehört zu den relativ verbreiteten Varianten (Karo 2004, 169, Typ 3; Měchurová 1983, Typ III-2). Genaue Parallelen zum Fund aus Prosiek sind drei Steigbügel aus dem Hortfund aus Pružina, Bezirk Považská Bystrica, wo sie zusammen mit den Sporen vom Typ IV vorgekommen sind. Ihr Zeitvorkommen bewegt sich anhand einzelner Autoren zwischen der Mitte bis dem Abschluss des 9. Jh. (Schulze-Dörrlamm 1988, 427–429), bzw. bis zum zweiten Drittel des 10. Jh. (Kovács 1986, 200, 201).

Beide Sporen (Abb. 4: 4, 7) unterscheiden sich, trotz gesamter Ähnlichkeit, in Details (Form des Stachels, Verzierung der Plättchen). Nach D. Bialeková (1977, 131, 132) gehören sie zur Variante IV, die im mittleren Donaugebiet erheblich verbreitet war (Kavánová 1976, 46–50; Ruttkay, A. 1976, 346, 347). Neuerlich hat die slowakischen Funde M. Jakubčinová (im Druck) aufgesammelt und einschließlich der Stücke mit palmettenförmigem Abschluss der Plättchen ausgewertet. Die Kombination der plastischen Leisten und der punzierten Verzierung machte sich geltend auf Plättchen mehrerer Sporen und auf den Beschlägen der Befestigungsriemen. Zusammen mit dem verlängerten Stachel, verwendet auf beiden Sporen aus Prosiek, deutet diese Verzierung die Datierung eher in die zweite Hälfte des 9. Jh., oder sogar an den Beginn des 10. Jh. (Robak 2013, 76, 77), an.

Auf dem Burgwall hat man auch weitere Gegenstände aus dieser Periode gefunden. Der silberne Ohrring (Abb. 2: 9) gehört zu den Standardtypen mit vier Trommelchen, mit einer charakteristischen reichen Verzierung, geschaffen dank eines Filigrandrahtes und Mohngranulation in rhombischen Gebilden. Er ist einer der typischen Formen des weiblichen großmährischen Schmuckes (Čáp/Macháček/Špaček 2011, 198–217; Galuška 2013, 188, 189; Hanuliak, M. 2004, 168, 169). Er gehört zum Dostál-Typ 9-5, verbreitet vor allem im mitteldonauländischen Raum. Die Datierung der Ohrringe dieses Typs ist bis heute nicht ganz stabilisiert. Sie sind als Veligrad-Schmuck des älteren großmährischen Horizontes (Ungerma 2005, 711) bezeichnet, während H. Chorvátová ordnet die Viertrommel-Ohrringe zu dem jüngsten Horizont des byzantinisch-orientalischen Schmuckes (Chorvátová 2007, 85; andere Ansicht siehe Galuška 2013, 196–203).

Von vier Pfeilspitzen aus Hrádok (Abb. 2: 4–6; 3: 2; Pieta 1995, 106, Abb. 74: 2) gehören drei zu den ver-

breiteten Typen der Geschosse mit großen Widerhaken und einem langen, manchmal in der Mitte tordiertem Körper, beendet mit einer Tülle. Das vierte Stück mit einer Dornabsetzung gehört zu der Gruppe der Pfeile mit Dorn, verwendet in den Reflexbogen, die auch häufig im Kontext der Funde aus den großmährischen und nachgroßmährischen Lokalitäten vorkommen. Ein Teil der Forscher hält sie für ein jüngeres, ein Nomaden-Element, das vor allem mit der Abschlussphase dieser Periode und den magyarischen Einfällen (*Drozdová/Parma/Unger 2005; Kouřil 2003; 2008*) zusammenhängt. Eine andere Gruppe der Forscher macht aufmerksam auf ein früheres Vorkommen und eine längere Nutzung dieser Spitzen (z. B. *Hanuliak, M. 2004, 147–149; Kempke 1991, 25–27; Ruttkay, A. 1976, 332*). Beide Grundtypen der Spitzen unterscheiden sich außer der Form auch durch ihr Gewicht und konnten also von den Schützen für unterschiedliche Ziele im Kampf und bei der Jagd verwendet werden (*Ruttkay, A. 1976, 333*).

Die Frage des Anfanges der slawischen Besiedlung der Region Liptov bleibt stets in der Ebene des Bedenkens, beziehungsweise in Erwartung neuer Materialien. Die Situation hat sich jedoch gegenüber den Kenntnissen vom Ende der 80er Jahre des 20. Jh. in dieser Richtung nicht markanter geändert (*Ruttkay, M. 1992; Šalkovský 2011, 94–96*). Es soll erwähnt werden, dass in Liptov, aber auch in Orava oder in Turiec endet bisher die frühgeschichtliche Besiedlung am Anfang der Völkerwanderungszeit und Funde aus folgenden Jahrhunderten fehlen.

Wie es bekannt ist, die ältesten frühmittelalterlichen Funde aus Liptov ermöglichen nicht in der Gegenwart über älterer Kolonisierung dieses Gebietes wie im 9. Jh., wenn der untere und mittlere Teil des Beckens besiedelt wurde, nachzudenken. Die ersten Äußerungen zu den Anfängen der slawischen Besiedlung neigten eher zur jüngeren Einreihung der bisherigen Funde (*Pieta 1972, 77–79*). Sie gingen vor allem von der Datierung des bronzenen versilberten Ohringes mit sternförmigem Anhängsel des Dostál-Typs 8-40, gefunden im Objekt der Siedlung Liptovská Mara III, aus. In der Gegenwart reißen die Forscher diesen Typ des Schmucks in das ältere großmährische Horizont (*Galuska 2013, 190, Abb. 170*) ein, obwohl auch Ansichten über ihrem früheren Vorkommen oder längerem Überdauern (*Šalkovský 2011, 82; Ungerman 2005, 731, 732*) weiter bestehen.

Die Zahl der beglaubigten frühmittelalterlichen Fundstellen ist in der Wirklichkeit noch niedriger als in der Literatur angegeben wird, und das wie in Liptov, so auch in Orava (*Šalkovský 2011*). Außer den untersuchten Siedlungen Liptovská Mara III und Liptovské Matiašovce wurde eine ausreichend markante Keramik nur in Liptovská Štiavnica, Liptovský Michal und in Liptovská Teplá (*Abb. 5*) gefunden. Auch die Ausnutzung der Höhenlagen in dieser Zeit tradiert sich nur auf Grund der nicht überzeugenden älteren Funde oder Erwähnungen über sie. Auf dem langfristig untersuchten Burgwall Havránok wurden weder Siedlungsstrukturen, noch Belege nach einer Befestigung aus dieser Zeit, festgestellt. Eine zeitweilige Ausnutzung des Berges belegen nur vereinzelt keramische Scherben, ähnlich ist es auch im Fall der sporadischen Funde in Istebné in Orava (*Čaplovič 1987, 216; Pieta 1996, 96*). Wenig überzeugend ist auch die

Material-Begründung der Ausnutzung der Felsens von Oravský hrad (Orava-Burg) im 9. Jh. Über den bekannten Kleeblatt-Beschlag aus der Sammlung von M. Kubínyi tradiert sich nur, dass er aus dem Burgwall Trniny (Dolný Kubín-Velký Bysterec) stammt. Während einer wiederholten Ausgrabung auf diesem kleinen Burgwall hat man keine frühmittelalterlichen Funde (*Čaplovič 1960; Pieta/Kolníková 1986*) festgestellt, was den erwähnten Fund in Frage stellt. Darüber hinaus wurden in der Literatur irrtümlich zwei, angeblich hier gefundene Beschläge (*Benda 1963, 211, Abb. 14; Čaplovič 1987, 215; Hulínek/Čajka 2004, 82; Šalkovský 2011, 77*), angegeben. Es handelt sich jedoch nur um einen Gegenstand und seine von J. Hampl veröffentlichte Analogie (siehe *Robak 2014, 54*).

In Liptovská kotlina (Liptov-Becken) und untere Orava durchdrang die slawische Bevölkerung wahrscheinlich aus der benachbarten Region Turiec, die relativ intensiv schon am Anfang des 9. Jh. besiedelt wurde (*Šalkovský 2011, 94*). Bedeutende zeitgenössische Denkmäler hat man auch in der Zips festgestellt, die fehlenden Funde im Kontakt-Raum von oberem Liptov erlauben jedoch den Fortgang der Besiedlung vom Westen oder Südwesten, oben durch das Waagtal oder (auch) durch untere Orava anzunehmen. Es ist notwendig auch die Funde aus dem Orava-Burgwall Ostrá skala bei Vyšný Kubín (812 m ü. d. M.) auf der nördlichen Seite von Chočské pohorie (Choč-Gebirge), von der nördlichen Mündung von Prosiecka dolina (Tal) nur ungefähr 10 km entfernt (*Čaplovič 1987, 217–219; Hulínek/Čajka 2004, 108, 109; Robak 2014, 59*), zu erwähnen. In dem Beitrag sind wichtigere Funde zu dem gegebenen Thema, die bei der Begehung mit Metalldetektor im Juli des Jahres 1987 gewonnen wurden, veröffentlicht. Der Hortfund I/87 bestand vor allem aus deformierten Eisenbestandteilen der Eimer und weiteren beschädigten und unvollständigen Gegenständen (*Abb. 6; 7*). Es handelt sich eindeutig um ein Material-Depositum eiserner Bruchstücke, die für sekundäre Anwendung bestimmt waren. Das Depot II/87 wurde ungefähr 80 m vom Fund I in westlicher Biegung des unteren Walls gefunden. Es bestand aus vier großen Äxten, Schlüsseln in T-Form, einem Mundstück, einem Gesenk und mehreren Bruchstücken und gehört eindeutig der Nordkarpatischen Gruppe aus dem Anfang der Völkerwanderungszeit (*Pieta 2009, 114, Abb. 10; Pieta/Hanuliak, V. 1988*). Zwei Sichel mit der Befestigung des Handgriffs mit Hilfe eines Enddornes und eines Sicherungsnetzes gehören vielleicht auch zum Depot II (*Abb. 8; Pieta/Hanuliak, V. 1988, Abb. 31: 1, 4*). Die Verknüpfung beider Regionen in frühem Mittelalter bestätigt indirekt die strategische Lage der Lokalität Prosiek-Hrádok in der Mündung von Prosiecka dolina (Tal), wodurch der Weg durch Chočské pohorie in Richtung Orava geführt hatte.

Der Hortfund frühmittelalterlicher Eisengegenstände aus Prosiek ist der erste Fund dieser Art in Liptov und einer der wenigen Depots der nördlichen Slowakei. Die Einlagerung der Gegenstände im 8.–9. Jh. hat zeitliche und lokale Unterschiede (*Curta 2011; Čilinská 1984; Turčan 2015*). Eine große Zahl der Lokalitäten mit solchen Funden im mittleren Považie (Waagtal) oder in Ponitrie (Lauf vom Nitra-Fluss) betonen noch große Zahlen der Depots in Pobedim (es werden 22 Funde angegeben – *Bialeková 2008*) und in Bojná (wenigstens 30 Hortfunde – *Pieta*

2015, 25). Insgesamt kann betont werden, dass anhand der gegenwärtigen Situation sind die Depositen der Eisengegenstände im breiteren Gebiet der nördlichen Slowakei eher selten, vielleicht mit der Ausnahme von Žilinská kotlina, Žilina-Becken (Divinka, vier Depots – Fusek 2015, 149; Majerčíková 2013; Turčan 2015, Abb. 1). Nur ausnahmsweise kamen sie in Turiec (Sklabiňa) vor, sie fehlen in der Zips. In Orava konnte bisher nur ein einziger Hortfund, erwähnt in diesem Beitrag, identifiziert werden.

Während der Untersuchungen in Vyšný Kubín wurden auch weitere Artefakte gefunden. Sie haben das Fundprofil dieser ungewöhnlichen Lokalität (Abb. 9) bereichert. Beide rechtwinklige Riemenendbeschläge (Abb. 9: 1, 2) ergänzen willkommen die Karte der Verbreitung dieser Beschläge (Robak 2013, 69–76). Lange Spitzen mit Widerhaken und Tülle (Abb. 9: 4), sowie flache Pfeile mit Dornschäftung (Abb. 9: 3, 5) ergänzen wiederum die Zahl der älteren Funde aus dieser Lokalität (Čaplovič 1987, Taf. CXV: 2–14, 16). Pfeil mit Dornschäftung wurde auch

auf der Siedlung in Liptovská Mara gefunden (Pieta 1972, Abb. 11: 2) und eine Pfeilspitze mit Widerhaken stammt auch aus dem Burgwall Vislavce bei Liptovský Hrádok. Beide Typen kommen geläufig auf mehreren Fundstellen der nördlichen Slowakei (Abb. 10; Šalkovský 2011, 69–71; siehe auch Odler 2014, 45, 46, Abb. 21: ID 5, ID 12), vor. Sie treten ebenfalls nördlich der Karpaten (z. B. Naszacowice – Poleski 2011, 63) auf.

Die neuen frühmittelalterlichen Funde aus Prosiek, sowie auch aus Vyšný Kubín, haben das Bild einer relativ armen materiellen Kultur des 9.–10. Jh. aus der Nordslowakei, wo die Zahl der objektiv festgestellten Lokalitäten aus dieser Periode noch niedriger ist als in der Literatur erwähnt wird, bedeutend ergänzt. Auch wenn in dem untersuchten Gebiet neue Gegenstände, die durch ihren Ursprung schon in die erste Hälfte des 9. Jh. reichen (Flügellanze), angewachsen sind, können wir anhand des gegenwärtigen Standes der Kenntnis mit der Besiedlung dieses Gebietes am ehesten in der großmährischen Periode rechnen.

Abb. 1. Prosiek-Hrádok. 1 – sichtbare Wallbefestigung; 2 – steiler Felsenkamm, wahrscheinliche Grenze der Befestigung.

Abb. 2. Prosiek-Hrádok. Funde aus der Innenfläche des Burgwalls. 1–6, 10, 11, 13, 14 – Eisen; 7, 8, 12 – Bronze; 9 – Silber. Maßstab: a – 1–7, 10, 12, 13; b – 8, 11, 14; c – 9.

Abb. 3. Prosiek. 1–7 – Funde aus Hrádok aus dem Jahr 1993, Eisen; 8 – älterer Fund aus südlichem Abhang unter der Befestigung, Bronze (nach Pieta 1995).

Abb. 4. Prosiek-Hrádok. Depot, Eisen. Maßstab: a – 1, 3, 5, 6; b – 4, 7.

Abb. 5. Real nachgewiesene frühmittelalterliche Fundorte von Liptov und unterem Oravatal. 1 – Liptovská Sielnica-Liptovská Mara I-Havránok; 2 – Liptovská

Sielnica-Liptovská Mara III-Za panskými humny; 3 – Liptovská Štiavnica-Lúčny hríb; 4 – Liptovská Teplá; 5 – Liptovský Michal; 6 – Prosiek; 7 – Liptovské Matiašovce; 8 – Vyšný Kubín.

Abb. 6. Vyšný Kubín. Depot I/87 – 1. Teil, Eisen.

Abb. 7. Vyšný Kubín. Depot I/87 – 2. Teil, Eisen.

Abb. 8. Vyšný Kubín. Eiserner Sichel, angeblich stammend aus Depot I (Depot II?).

Abb. 9. Vyšný Kubín. Frühmittelalterliche Funde aus dem Jahr 1987, alles Eisen.

Abb. 10. Pfeilspitzen aus mittlerem Považie (Waagtal). 1, 4, 7, 8, 12–16, 19 – Púchov (in der Sammlung von Naturhistorisches Museum Wien); 2, 3, 5, 6, 9–11, 17 – Dolná Mariková; 18 – Motešice. Alles Eisen.

