

# VÝZBROJ A VÝSTROJ Z DOBY ŘÍMSKÉ VE VÝCHODNÍM POLABÍ

## Hroby bojovníků a jejich interpretace (stav k roku 2013)<sup>1</sup>

Jan Jílek – Pavel Horník



*Klíčová slova: doba římská, zbraně, bojovníci, pohřební ritus, sociální struktura, kontakty*

*Key words: Roman Period, weapons, warriors, burial rites, social structure, contacts*

### **Military equipment and accoutrements from the Roman period in the eastern Elbe river basin. Warrior burials and their interpretation (as in 2013)**

The problem of militaria counts among popular topics in research on the Roman Period. That is why the authors of this paper decided to make a revision of finds from the territory of East Bohemia (Hradec Králové and Pardubice Regions; Fig. 1). One of the objectives of this study is the analysis and evaluation of available material in a Central European context. On the basis of available knowledge we will try to distinguish individual horizons of the occurrence of militaria and interpret them in more detail. The focal point of our interest will mainly be a collection of weapons from the cemetery at Plotiště nad Labem, which comprises the most part of artefacts with well-defined find contexts (Rybová 1979; 1980).

### ÚVOD

Problematika militárií patří k oblíbeným tématům bádání o době římské, proto také autoři těchto řádků přistoupili k revizi nálezového fondu z prostředí východních Čech (Královehradecký kraj a Pardubický kraj; obr. 1). Jedním z cílů této studie je analýza a vyhodnocení dostupného materiálu ve středoevropském kontextu. Na základě shromážděných poznatků se pokusíme načrtnout jednotlivé horizonty výskytu militárií a ty poté dále interpretovat. Středem zájmu bude zejména kolekce zbraní z pohřebiště v Plotištích n. L., odkud pochází nejvíce kusů artefaktů s kvalitními nálezovými okolnostmi (Rybová 1979; 1980).

### STAV POZNÁNÍ

Výzbroji a výstroji nebylo doposud pro český prostor věnováno žádné specializované pojednání. Chybí nám jak soupisy jednotlivých typů, tak jejich vyhodnocení a interpretace. Stručné shrnutí poznatků o militáriích lze nalézt zejména v syntézách českého pravěku (Pleiner/Rybová 1978; Salač 2008), v soupisových dílech (Motyková-Šneidrová 1963; 1965; 1967; Sakař 1970) a také v populárních pracích (Droberjar 2002). Zbraně a výstroj byly také analyzovány při vyhodnocení důležitých pohřebišť (Černý 2011; Droberjar 1999; Kytlicová 1970; Píč 1892; 1905; Rybová 1970; 1980). Z publikací vydaných do roku 1980 pak především vycházely práce zaměřené na jednotlivé typy zbraní/výzbroje (např. Zieling 1989) a souhrnné studie (Bemmann 2007; Weski 1982) uveřejněné v zahraničí. Horizonty mužských hrobů pro mladší část starší doby římské a pro mladší a pozdní dobu římskou vytvořil K. Godłowski (1992a). Římským

<sup>1</sup> Článek vznikl za podpory interní vědecko-výzkumného projektu MVC HK, č. 140003 Germánské osídlení východních Čech a je rozšířenou verzí příspěvku jenž odzněl na IX. protohistorické konferenci v roce 2013 v Bratislavě.

importovaným militáriím se na území Čech kromě V. Sakaře (1980) a A. Rybové (1972) zabýval především J. Musil (1994). Pro východní Čechy je stav poznání založen na analýze památek z Plotišť n. L. (Rybová 1980), Sendražic (Rybová 1972) a Ohnišťan (Černý 2011).

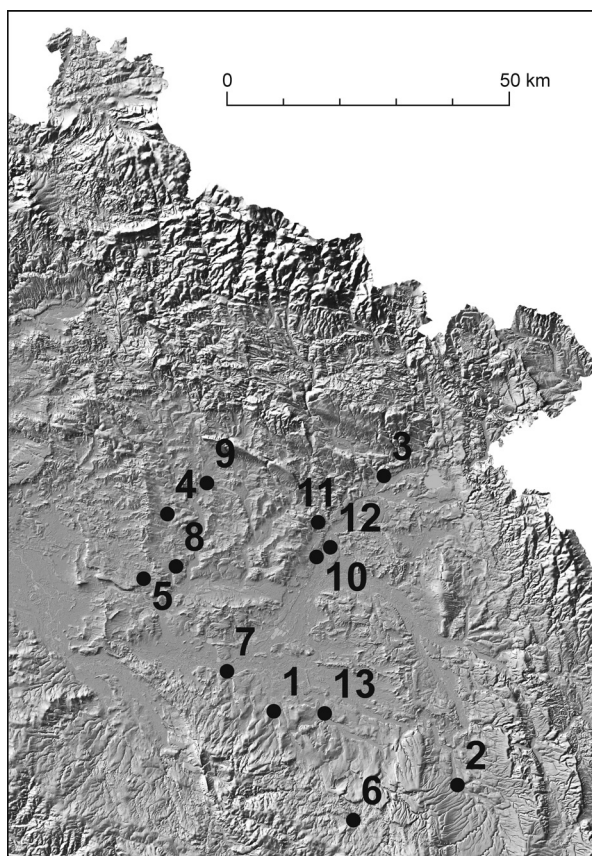
## VÝZBROJ A VÝSTROJ

### Meče

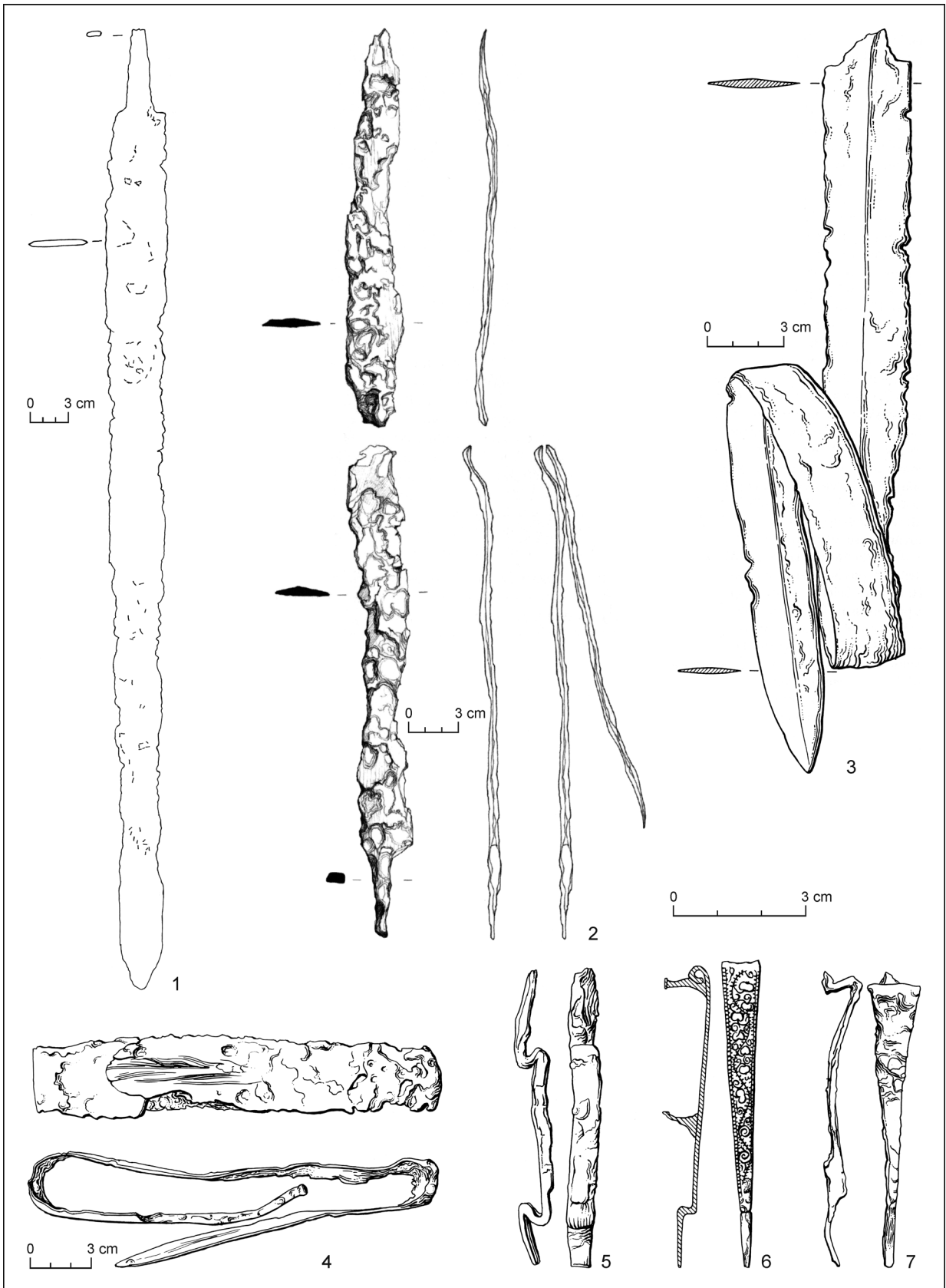
Ve druhé polovině 20. stol. s uplatněním specializovaných expertíz registrujeme zvýšený zájem o problematiku provenience římských a germánských mečů, jejich rozšíření a datování. V následujících řádcích zmíníme již publikované příklady z Ohnišťan a Sendražic a doplníme informace o meči z Čáslavek, zmíněném pouze v textové podobě. V současné době existuje několik komplexních morfologických třídění pojednáváných zbraní. V naší práci budeme vycházet ze systémů M. Biborského (1994) a J. Ilkjaera (spolu s M. Biborskim 2006), které se opírají o materiálovou základnu, studovanou autory z autopsie. Na tomto místě je nutno se zmínit o nejnovějším třídění z pera Ch. Mikse (2007), které je zaměřeno jak na meče římského původu, tak na příklady barbarské, jež vychází z římských předloh. Většina Ch. Miksem vyčleněných typů má poměrně široký časový rozptyl, což místy působí poněkud neorganicky, proto užíváme třídění M. Biborského a J. Ilkjaera.

Z východočeského prostoru známe tři příklady dvousečných mečů, dva kusy pochází z hrobových celků a jeden ze svazku zbraní ze Sendražic. Nejprve věnujme pozornost meči z Ohnišťan (obr. 2: 2), který byl součástí hrobu 7 (Černý 2011, 66, 84, obr. 5: 2; Pič 1905, tab. XLIX: 11; Preidel 1930, 234, obr. 266). Čepel meče má skosená raménka a podle fotografií, pořízených M. Černým, není patrné výrazné podélné středové žebro, které bylo vyobrazeno ve středu meče J. L. Pičem (1905) a H. Preidelem (1930, obr. 266). S ohledem na celkový stav zachování zbraně se přikláníme k určení navrhovaném M. Černým (2011, 84), který meč připsal k III. skup. var. 2, podle M. Biborského (1994, 95, 96, obr. 6: 5), jež spadá především do stupně B1.

Další zajímavý nález představuje meč ze žárového hrobu v Čáslavkách, okr. Náchod (obr. 2: 1; Motyková-Šneidrová 1967, 12; Zouzal 1912, 102, 103). Meč se nezachoval v původní velikosti, neboť trn rukojeti, měřící 6,7 cm, měřil v původním stavu pravděpodobně více. Na nálezový kontext upozorňuje původní stav zbraně, která byla původně přehnutá, po objevu však v jaroměřském muzeu došlo k jejímu narovnání. O dalších hrobových přílohách však bohužel nic dalšího nevíme. Zbraň byla podrobena expertíze R. Pleinera (1962, 113, tab. XXVIII), díky níž víme, že byla vyrobena z jednoho kusu oceli. Meč můžeme podle formální podoby připsat k typu Lachmirowice-Apa, subtyp 1, pro který navrhuji M. Biborski a J. Ilkjaer (2006, 186–189, obr. 128) tyto rozměry: délka čepel 58–68 cm, šířka čepel 4,2–5,7 cm, celková délka mečů typu Lachmirowice-Apa 70–80 cm. Toto zařazení podporují i rozměry meče z Čáslavek: délka čepel 70 cm, šířka čepel 4,2 cm, délka částečně zachovaného trnu 7 cm, celková délka 77 cm. K subtypu 1 náleží podle výše zmíněných autorů (Biborski/Ilkjaer 2006, tab. 11) také meč z hrobu 180 (obr. 2: 4; 3: 1–3) z Plotišť n. L. (Rybová 1979, obr. 3: 15).

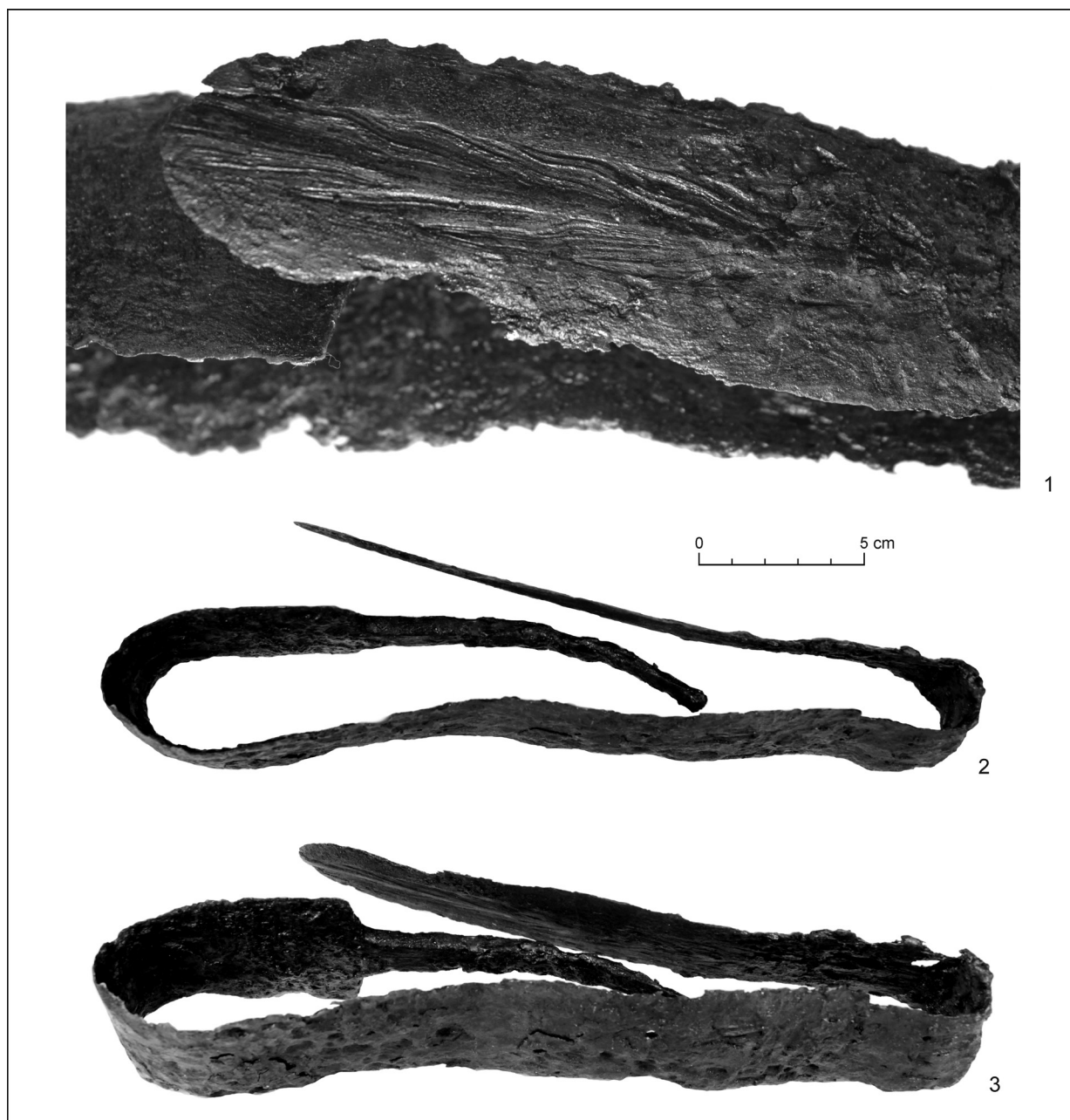


Obr. 1. Východní Čechy – nálezy zbraní a výstroje. 1 – Dřevnice (okr. Chrudim); 2 – Cerekvice nad Loučnou (okr. Svitavy); 3 – Čáslavky (okr. Náchod); 4 – Janovice (okr. Hradec Králové); 5 – Lovčice (okr. Hradec Králové); 6 – Malinné (okr. Chrudim); 7 – Mělice (okr. Pardubice); 8 – Nepolisy (okr. Hradec Králové); 9 – Ohnišťany (okr. Hradec Králové); 10 – Plotiště nad Labem (okr. Hradec Králové); 11 – Sendražice (okr. Hradec Králové); 12 – Správcice; 13 – Uhřetická Lhota (okr. Pardubice). Vytvořil P. Burgert a P. Horník.



Obr. 2. Meče a kování pochev. 1 – Čáslavky; 2 – Ohnišfany (hrob 7); 3 – Sendražice; 4 – Plotišťe nad Labem (hrob 180); 5 – Plotišťe nad Labem (hrob 680); 6 – Sendražice; 7 – Plotišťe nad Labem (hrob 620). Kresba 1 – J. Jílek; 2–7 – podle Černý 2011; Rybová 1972; 1979; 1980; sestavil P. Horník.





Obr. 3. Meč. 1–3 – Plotiště nad Labem (hrob 180). 1 – detail hrotu meče. Foto M. Pacák, sestavil P. Horník.

U tohoto meče je v současnosti diskutována provenience. Meč nenesé žádné jednoznačné diagnostické znaky pro římský původ (kolek, zobrazení mytologických figur). R. Pleiner (1978, 728, tab. 85) provedl rozbor, který ukázal, že meč byl vyroben ze dvou pásů ze zkroucených prutů, avšak ocel, z níž byla zbraň vyrobena, byla velmi měkká. Toto zjištění vedlo R. Pleinera (1978), K. Motykovou (1978, 718), A. Rybovou (1980, 164) a J. Musila (1994, 11) k domněnce, že se jedná o meč, který musel být vyroben podle římských vzorů v barbariku. K problému rozlišení provenience mečů doby římské podle technologie výroby se vyjádřili M. Biborski a P. Kaczanowski (2003, 113), kteří soudí, že technologie výroby čepelí se složitými damaskovanými vzory (tech. skupina B II. 1. 2.) je nutno spojovat spíše s římským impériem. Hlavní překážku výroby v barbariku vidí v získávání různých druhů surovin a v organizaci jejich distribuce. Ch. Miks (2007, 54, 703, obr. 13) plotišťský kus řadí mezi spathy typu Lauriacum-Hromówka a techniku výroby (tech. skupina B II. 1. 2.) počítá mezi římské výrobní postupy. Pod tlakem těchto závěrů je nutno meč považovat za římský výrobek.

Meče typu Lachmirowice-Apa subtyp 1 byly užívány v rozmezí relativně chronologického stupně B2 až fáze C1a (Biborski/Ilkjaer 2006, 193, tab. 11). Popisované zbraně řadíme k příkladům, které se již blíží starším variantám spath (Biborski/Ilkjaer 2006, 185). Masivní rozšíření spath na úkor gladií spadá v římském vojsku na konec 2. stol. a počátek 3. stol. (Connolly 1998, 260). K. Godłowski (1992b, 82, 83) se domníval, že spathy, které na konci 2. stol. a v první polovině 3. stol. používala římská armáda, mohly být v barbarském prostředí užívány jezdci. O této skutečnosti svědčí jejich společný výskyt spolu s ostruhami v hrobech (viz např. hrob 180 z Plotiště n. L.). J. Bemmann (2007, 249–258, 279, obr. 4; 10) shrnul zvyk ukládání dvojsečných spath do hrobů na území mezi Rýnem a Odrou, včetně Čech. Chronologicky jej lze postihnout od přechodného stupně B2/C1, postupně pak vyznívá ve stupni C2. Nejmladší doklad pochází z lokality Dresden-Dobritz, datované nejdříve do stupně C3. Zmíněný autor (Bemmann 2007, 272) nevyklučuje možnost, že se tento zvyk rozšířil na území jižního Braniborska a Posálí z prostředí przeworské kultury.

Meč, získaný ze svazků zbraní ze Sendražic (obr. 2: 3; Rybová 1972, 498, obr. 3: 5), náleží podle M. Biborského a J. Ilkjaera (2006, 228) pravděpodobně k typu Vimose-Ilkerup, subtyp 4. V pojetí Ch. Mikse (2007, 81, 721, tab. 16) se pak jedná o typ Straubing-Nydam, var. Newstead, který spadá do širokého úseku od stupně A do fáze C1b. Čepel sendražické zbraně byla vyrobena svařením čtyř pásů plechu (Pleiner 1962, 114, tab. XXIX), tzn., že se jedná o výrobní postup B I (podle Miks 2007, obr. 13). Pro tyto meče je typická rapírovitá čepel. Centrum jejich rozšíření je hledáno v severní Evropě, podle zmíněných autorů představuje sendražický kus jeden z nejnižnějších příkladů. Obliba tohoto druhu zbraní spadá do časového úseku vymezeného přechodnou fází B2/C1 a počátkem stupně C2 (Biborski/Ilkjaer 2006, 228, 236).

Tabela 1. Přehled mečů z východních Čech.

Lokalita	Objekt/hrob	Typ	Obrázek
Cerekvice n. Loučnou	kulturní vrstva	nepublikováno	–
Čáslavky	rozrušený	Lachmirowice-Apa, subtyp 1	2: 1
Ohnišťany	7	Biborski III skup. Var. 2	2: 2
Plotiště n. Labem	180	Lamirowice-Apa, subtyp 1	2: 4; 3: 1–3
Sendražice	depot/svazky/rozrušený	Vimose-Ilkerup, subtyp 4	2: 3

### Kování pochev mečů na uchycení řemene

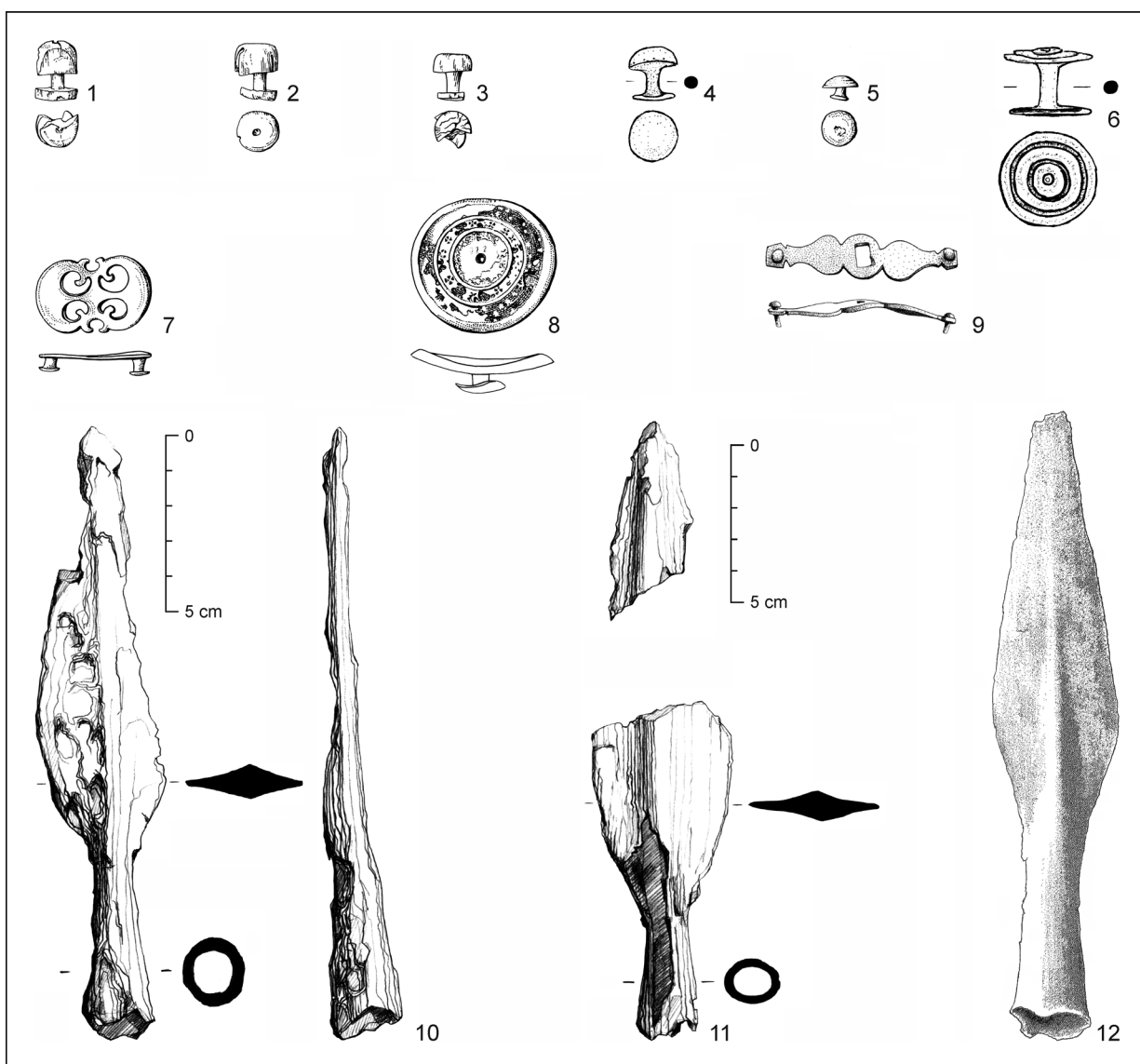
Z prostoru východních Čech máme zastoupena kování především z pohřebiště v Plotištích n. L. a svazku zbraní ze Sendražic. Kování z hrobu 680 v Plotištích n. L. (obr. 2: 5) řadí A. Rybová (1979, obr. 20: 16; 1980, 164) k tzv. východní variantě podle třídění K. Raddatze a datuje jej do stupně C1. Ch. Miks (2007, 308, 860) popisovaný kus zahrnuje k exemplářům typu IIID podle třídění C. von Carnapa Bornheima (1991, 44–46) a jejich rozptyl hledá od fáze B2b do stupně C1. Důležitá zjištění přinesl P. Kaczanowski (1992b, 39, obr. 9: 1), který plotišťský příklad připisuje ke svému typu I, jenž řadí do úseku od stupně C1 do stupně D. Takto široké datování navrhuje autor na základě exemplářů z prostoru przeworské kultury. Zásadní jsou úvahy o provenienci tohoto typu kování. P. Kaczanowski (1992b, 39) uvádí nedostatek analogií z území impéria a poukazuje na výzdobu některých zástupců typu I. U nich se setkáme s motivem metopovitých polí typických pro barbarskou kovovou industrii (spony, křesací soupravy, nože), viz např. kování z hrobu 417 z Opatowa (Kaczanowski 1992b, 39; Madyda-Legutko/Rodzińska-Nowak/Zagórska-Telega 2011, 110, tab. CXLII: 6).

Kromě kusů barbarské provenience jmenujme také kusy, u nichž lze uvažovat o provinciálním původu. Ve východočeském prostoru registrujeme tento typ artefaktů ze dvou lokalit, z pohřebiště v Plotištích n. L. (hrob 620<sup>2</sup>; obr. 2: 7; Rybová 1979, obr. 12: 22; 20: 16; 1980, 147, 164) a z rozrušených hrobů/depotu/svazku zbraní v Sendražicích (obr. 2: 6; Hundt 1959–1960, 56, obr. 1: 1; Rybová 1972, 499, obr. 1: 4).

Pro exemplář z plotišťského hrobu 620 najdeme vhodné srovnání<sup>3</sup> v materiálu z římských provincií (Hundt 1959–1960, 56, obr. 1: 7, 10; Oldenstein 1976, tab. 15: 69, 73). J. Oldenstein (1976, 104–109) počítal

<sup>2</sup> V tomto případě je římsko-provinciální původ poněkud diskutabilní, přesné rozřešení mohou podat pouze metalografické rozborů. Jistotu římské provenienci máme pouze u tautovaných kusů (Kaczanowski 1992a, 176).

<sup>3</sup> Včetně tautovaných kusů.



Obr. 4. Součásti řemení (1–9) a kopí (10–12). 1, 2 – Plotiště nad Labem (hrob 192); 3 – Plotiště nad Labem (hrob 620); 4 – Dřenicice; 5 – Plotiště nad Labem (hrob 1170); 6 – Uhřetická Lhota; 7 – Plotiště nad Labem (hrob 764); 8 – Plotiště nad Labem (hrob 772); 9 – Ohnišfany (rozrušený hrob); 10 – Ohnišfany (hrob 9); 11 – Ohnišfany (hrob 7); 12 – Ohnišfany (rozrušený hrob). Kresba 1–3, 5, 7–12 – podle Černý 2011; Pič 1905; Rybová 1979; kresba 4, 6 – R. Brzicová.

s největším rozšířením železných kování na konci 2. stol. a v průběhu 1. poloviny 3. stol. P. Kaczanowski (1992b, 40) přiřazuje exemplář z hrobu 620 k svému typu IV, který je rozšířen v časovém rámci od stupně B2 po stupeň C1.

Sendražický kus se stal středem zájmu odborného bádání již na konci 50. let, nedlouho po svém objevu. H. J. Hundt (1959–1960, 60, 62 a dále) věnoval pozornost jeho tausované rostlinné výzdobě a srovnáním s dalšími evropskými příklady. Dalšího rozboru v kontextu ostatních nálezů ze Sendražic se kování dostalo od A. Rybové (1972, 506, 507), která je řadí do fáze C1a. C. von Carnap Bornheim (1991, 30, 32, 33, 98) připsal popisované kování ke svému typu IIIB2, jenž lze datovat v rozmezí od poloviny 2. stol. až po polovinu 3. stol., resp. od fáze B2b po fázi C1b. J. Tejral (1994, 54, pozn. 81) považuje kování v rámci sendražického souboru za součást skupiny chronologicky starších předmětů, patřících ještě do 2. poloviny 2. stol. Rovněž Ch. Miks (2007, 296, 297) hledá optimum výskytu těchto forem ve 2. polovině 2. stol. P. Kaczanowski (1992a, 176) klade kování do fáze C1b (v pojetí K. Godłowského), avšak pouze za předpokladu, že bylo součástí jednoho celku spolu se dvěma štítovými puklicemi.



## Kování balteu

Jediný východočeský kus zdobený emailovým dekorem<sup>4</sup> je znám z hrobu 772 v Plotištích n. L. (obr. 4: 8; *Rybová 1979*, 371, obr. 37: 2; 1980, 147, obr. 14). A. *Rybová (1980, 168–170)* ve svém zpracování shrnula starší literaturu, vyjmenovala rámcové analogie z Čech<sup>5</sup> i cizozemí a kování datovala do úseku od konce 2. stol. do poloviny 3. stol. Domnívala se však, že k jeho uložení do hrobu došlo až kolem roku 260, tedy na konci II. fáze pohřbívání na nekropoli. M. *Biborski (1997, 248, 249, obr. 4: d, e)* ve své studii, věnované kováním balteu, upozornil na jejich rozšíření především ve stupni C1. Nejnověji se jejich problematice věnovala M. *Przybyła (2010, 94, 96, pozn. 4, obr. 2)*, která poukázala na časný výskyt (v rozmezí fází C1a–C1b) těchto kování v prostředí labsko-germánského okruhu. V severních a východních oblastech barbarika je však nutno počítat i s rozšířením těchto artefaktů v přechodu fáze C1b/C2 a stupni C2 (*Kaczanowski 1992a, 179, 180*).

Tabela 2. Přehled kování pochev mečů a balteu z východních Čech.

Lokalita	Objekt/hrob	Kování	Typ	Obrázek
Plotiště n. Labem	620	závěsné kování pochvy meče	Kaczanowski IV	2: 7
Plotiště n. Labem	680	závěsné kování pochvy meče	Carnap von Bornheim IIID	2: 5
Sendražice	svazky zbraní/depot/rozrušený	závěsné kování pochvy meče	Carnap von Bornheim IIIB 2	2: 6
Plotiště n. Labem	772	kování balteu	–	4: 8

## Kopí/oštěpy

Listy kopí patří ve východních Čechách k nejčastějším nálezům zbraní z doby římské. Většina příkladů pochází z hrobového prostředí (obr. 7). Tato skupina artefaktů nepodléhá až na výjimky přílišnému typo-morfologickému vývoji, s čímž souvisí pouze rámcová chronologická citlivost. Pro naše zpracování vycházíme z třídění P. *Kaczanowskeho (1995)*, které je sice určeno pro prostředí przeworské kultury, nicméně s ohledem na interregionálnost většiny typu je aplikovatelné i pro polabské oblasti. V následujícím textu je shrnuto v tabelárním přehledu (tabela 3) zastoupení listů kopí ve sledovaném regionu. Bližší pozornost zaměříme na zajímavější kusy.

Ze starší doby římské je nutno zmínit nálezy z pohřbů 7, 9 (obr. 4: 10, 11) a z rozrušených hrobů (obr. 4: 12) z Ohnišťan (*Černý 2011, 84, obr. 5: 1; 6: 1; Pič 1905, tab. XLIX: 17*). Všechny kusy lze připsat k typu Kaczanowski IV, spadají do stupně B1 a počátku stupně B2 (*Kaczanowski 1995, 16, tab. VI: 3, 4*), tedy do 1. a počátku 2. stol.

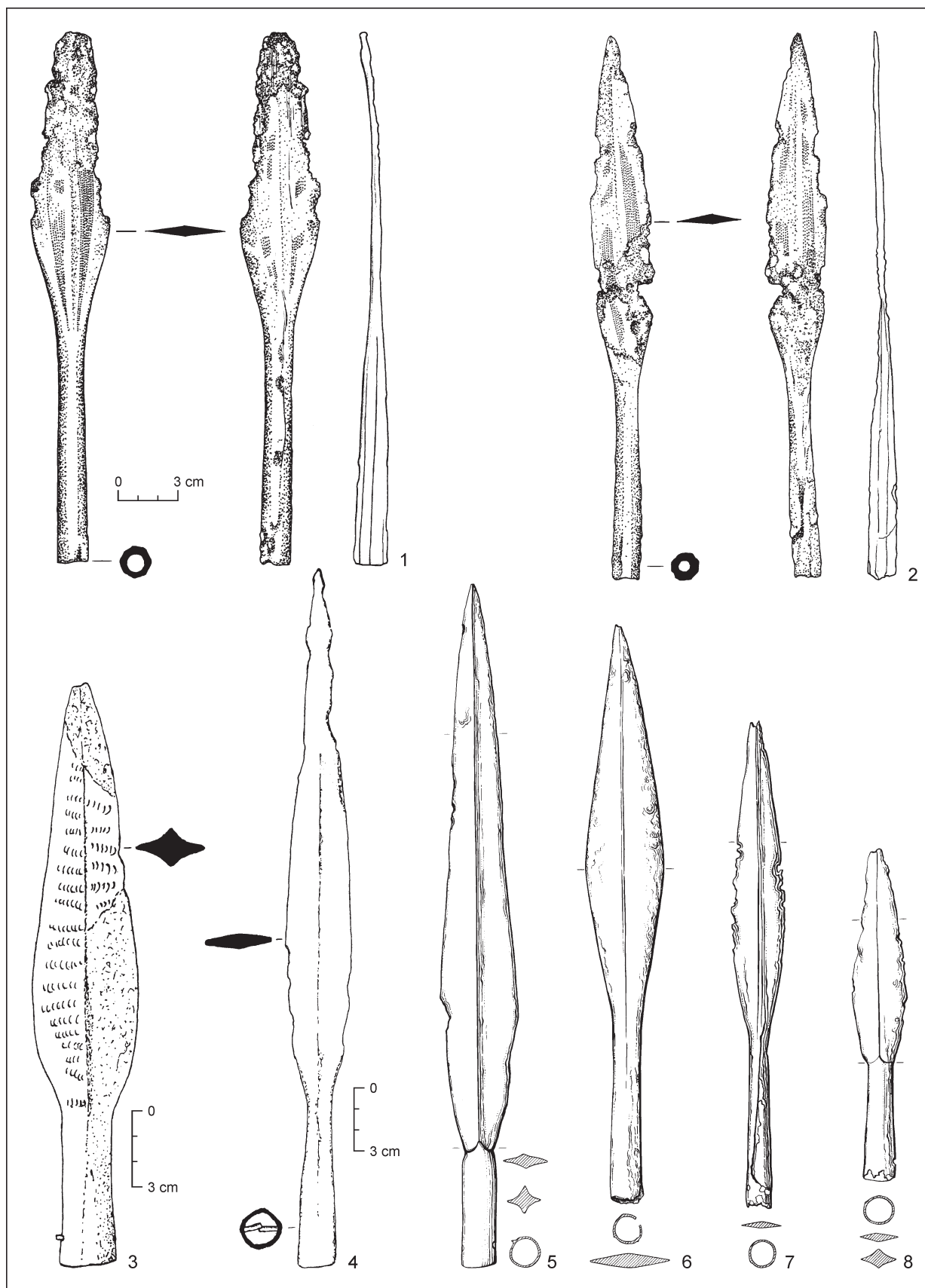
V rozmezí stupňů B2 a C1 máme doložen výskyt listů kopí typu Kaczanowski XV (*Kaczanowski 1995, 23, tab. XII: 3, 4*). Tyto příklady se hlásí z pohřebiště v Plotištích n. L. (*Rybová 1979, obr. 1: 7; 4: 9; 12: 12*) z rozrušeného hrobu v Mělicích (obr. 5: 4; *Rybová 2006, 239, obr. 1*) a ze souboru (svazků zbraní/depotu) ze Sendražic (obr. 5: 5; *Rybová 1972, obr. 2: 1*).

Zajímavé je zastoupení listu kopí typu Kaczanowski XXII (*Kaczanowski 1995, 26, tab. XV:1, 2*) v kontextech, které spojujeme s horizontem markomanských válek a úsekem těsně přiléhajícím. Máme zde na mysli hrob z Nepolis (obr. 6: 3; *Jílek 2009; Koudelka 1904–1905*) a soubor ze Sendražic (*Rybová 1972, obr. 1: 2*). P. *Kaczanowski (1995, 26)* připouští jejich řídký výskyt již ve stupni C1, avšak optimum hledá až v pozdní době římské. Zdá se tedy, že východočeské případy jeho úvahy o počátcích používání tohoto typu zbraní potvrzují.

Nejvíce pozornosti poutá jistě nález železného hrotu kopí ze Správcic-„Dubiny“ (obr. 5: 3; 13: 8; *Beninger 1936, 46; Domečka 1930, 7; Duška 1898, 21; Jílek 2009; Pleiner/Rybová 1978, obr. 218: 1; Rybová 2006, 240, obr. 2*), jehož list je zdoben rytými liniemi složenými z drobných puncovaných půlobloučků. Jedná se o modifikovaný, resp. přechodný typ var. 2 podle B. *Kontneho (2008, 155–157, 167, 168)*. Bohužel se jedná o předmět bez bližších nálezových okolností, který snad pochází z rozrušeného žárového hrobu, o kterém nemáme bližších údajů. Hrot náleží dle svého tvaru, průřezu listu, jakožto i rozměrů

<sup>4</sup> Emailovou výzdobu, segmentovanou pomocí koncentrických kružnic, nesou také faléry/destičky kování (?) z porýnských kastelů (*Schleiermacher 2000, 171, 190, tab. 9: 1*) a Carnunta (*Farka/Kreitner 1983, 282, obr. 753*).

<sup>5</sup> Kompletní výčet podal naposledy J. *Musil (1994)*.



Obr. 5. Hroty kopí. 1, 2 – Malinné; 3 – Správnice; 4 – Mělice; 5–8 – Sendražice. Kresba 1, 2 – podle Jílek/Musil 2014; 3–8 – podle Pleiner/Rybová 1978; Rybová 1972; 2006.



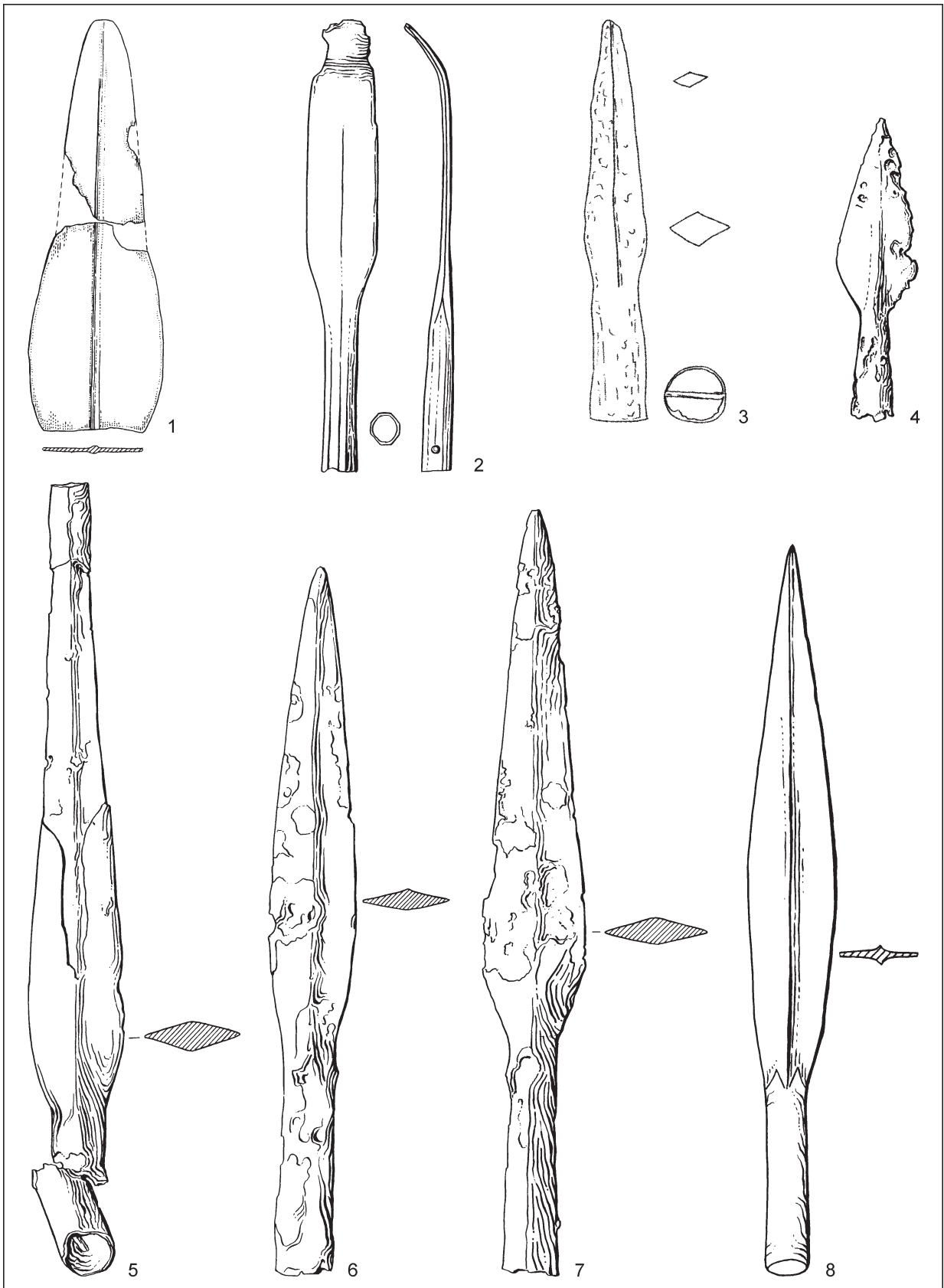
k typu XVI<sup>6</sup> podle P. Kaczanowského (1995, 23, 24, tab. XIII: 1, 2). Tento typ se začíná příležitostně objevovat jako součást hrobových celků przeworské kultury již ve stupni B2, nejhojněji je zastoupen ve fázi C1a a vyznívá v C1b a C2 (Kaczanowski 1995, tab. XX). O dataci předmětu vypovídá také výzdobná technika, která se ojediněle projevuje v bogaczewské kultuře již ve stupni B2, typická je však pro stupeň C1 (Kontny 2007, 118, pozn. 11, obr. 1: e). K. Godłowski (1992b, 82, obr. 2: 10; 1994a, obr. 1; 5) řadil takto zdobené hroty do své 5. skupiny zbraní przeworské kultury. Hrot kopí je datován podle blízkých kusů nalezených v žárových hrobech 41, 151 na hornoslezském pohřebišti v Chorule (Szydłowski 1964, 48, 116, obr. 39; 124) v žárovém hrobě 21/1936 v Tarnówě a v žárovém hrobě z Rogówa Opolskiego do fází C1a, b (Godłowski 1977, 65, tab. LXVII: 11, 18, 20; Godłowski/Szadkowska 1972, 28, 123, 124, tab. XVI: 3; Kontny 2004, 148, obr. 5: 6; Kurz 1928, 67–72, obr. 1–4). Podobný exemplář známe také z rozrušeného hrobu 19 z pohřebiště na lokalitě Opatów (Madyda-Legutko/Rodzińska-Nowak/Zagórska-Telega 2011, 33, tab. VII: 14), který je autorkami zpracování řazen na rozhraní starší a mladší doby římské. Další příklad takto zdobeného hrotu pochází z prostoru severních Čech z Černěvsí (Píč 1905, 299, tab. LVII: 7, 9–11), kde byl nalezen spolu s polokulovitým umbem, které má přímé analogie v sendražických kusech (Rybová 1972, 507, 508). Žárový hrob z Černěvsí je datován do horizontu markomanských válek nebo období následující těsně po nich, což se nijak nerozchází s datací hrotu kopí ze Správcic.

Tabela 3. Zastoupení typů listů kopí ve východních Čechách.

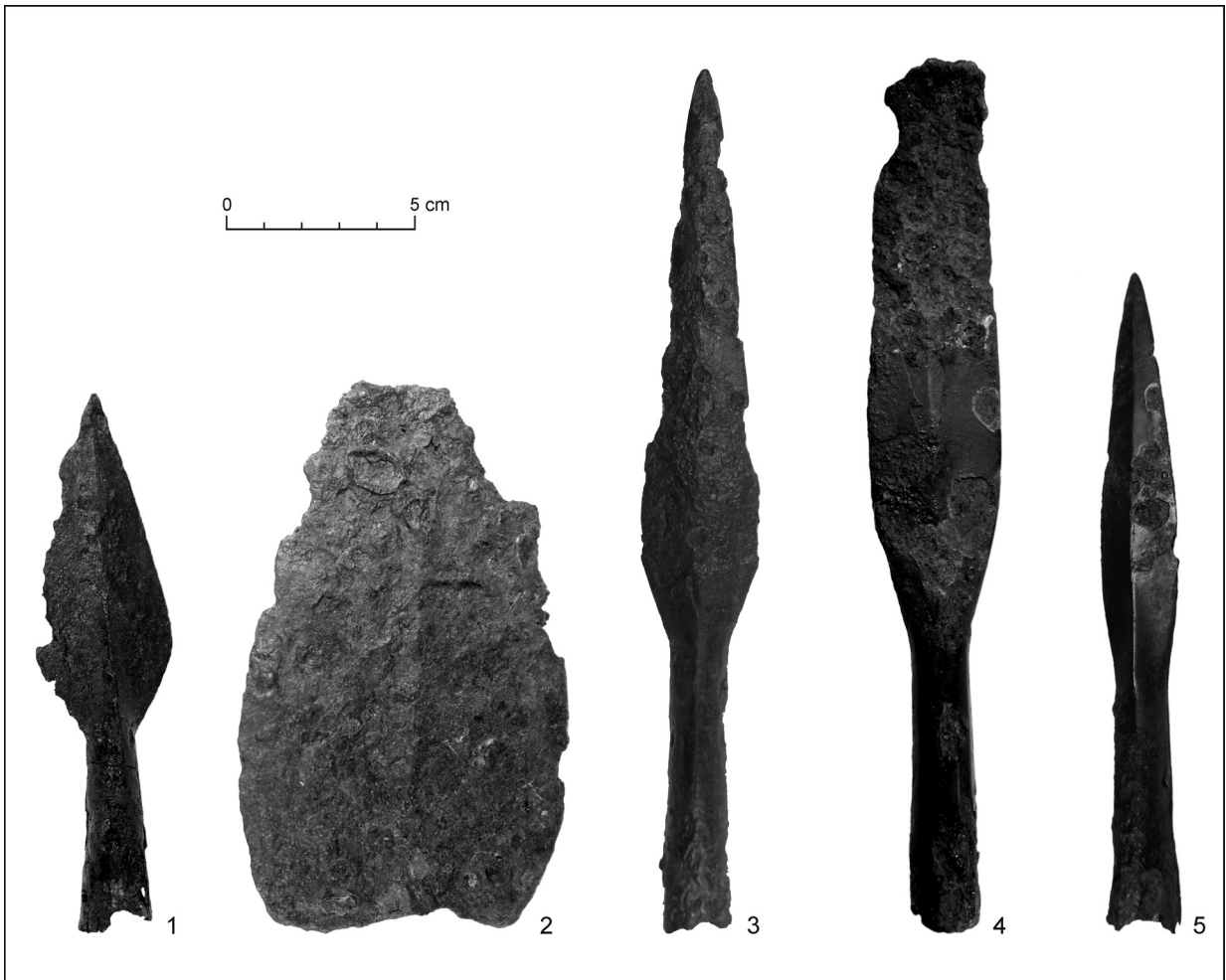
Lokalita	Objekt/hrob	Zbraň	Průměr tuleje (cm)	Šířka listu (cm)	Délka (cm)	Typ	Obr.
Janovice	3	kopí	–	–	–	–	–
Malinné	rozrušený	kopí	–	3,7	32,5	Kaczanowski VII	5: 1; 8: 1, 2
Malinné	rozrušený	kopí	–	3,9	27,1	Kaczanowski XIII	5: 2; 8: 3, 4
Mělčice	rozrušený	kopí	2	3,1	32,4	Kaczanowski XV	5: 4
Nepolisy	–	kopí	2,2	2,2	13,7	Kaczanowski XXII	6: 3
Ohnišťany	7	kopí	2	4,3	11,6	Kaczanowski IV	4: 11
Ohnišťany	9	kopí	2	3,3	17,2	Kaczanowski IV	4: 10
Ohnišťany	rozrušený	kopí	–	–	18,1	Kaczanowski IV	4: 12
Plotiště n. Labem	rozruš.	kopí	1,9	3,7	30,4	Kaczanowski XV	6: 8
Plotiště n. Labem	rozruš.	kopí	1,9	3,5	22,4	–	6: 2; 7: 4
Plotiště n. Labem	180	kopí	2,1	4	14,3	Kaczanowski XVII	6: 4; 7: 1
Plotiště n. Labem	181	kopí	–	9,1	27,2	–	6: 1; 7: 2
Plotiště n. Labem	1212	kopí	3,7	5,6	25,5	Kaczanowski XV	6: 6; 7: 5
Plotiště n. Labem	1312	kopí	1,7	3,1	26	Kaczanowski XX	6: 5
Plotiště n. Labem	1300	kopí	1,9	3,3	25	Kaczanowski XV	6: 7; 7: 3
Sendražice	svazky/depot/rozrušený	kopí	1,5	3,9	29,2	Kaczanowski XIV	5: 6
Sendražice	svazky/depot/rozrušený	kopí	1,5	3,6	33,2	Kaczanowski XV	5: 5
Sendražice	svazky/depot/rozrušený	kopí	1,3	2,6	23,8	Kaczanowski XIV	5: 7
Sendražice	svazky/depot/rozrušený	kopí	1,5	2,7	16,6	Kaczanowski XXII	5: 8
Správcice	rozrušený	kopí	2,2	4	23	Kaczanowski XVI	5: 3; 13: 8

Pravděpodobně z rozrušených hrobů jsou známa zdobená kopí z Malinného (obr. 5: 1, 2; 8: 1–4; Jílek/Musil 2014; tam i další literatura), která se hlásí k typům Kaczanowski VII/odm. 2 a XIII (Kaczanowski 1995, 18, 22, tab. VIII: 3; XI: 3, 4) a spadají do úseku od 2. stol. až po počátek 3. stol., resp. od fáze B2a po B2/C1 podle J. Tejrál (1986; 1999a). Pro obě kopí najdeme paralely v prostředí przeworské kultury. Zmiňme např. exempláře z hrobů 17 a 58 na pohřebišti na lokalitě Ciełłowice Duże (Dziggielewska/Kulczyńska 2008, 59, tab. XIII: 3; XLVI: 10). Oba pohřby náleží fázi B2b (110–150/160), resp. fázi B2a v systému J. Tejrál (1986). Vhodné příklady pro srovnání poskytlo také pohřebiště z lokality Chmielów Piaskowy. Uvedme exempláře ze žárových hrobů 18NS, 20 a 28, které jsou datované do stupně B2 (Godłowski/Wichman 1998, 23, 24, 29, 30, 62, tab. XXIII: 26; XXVII: 9; XLII: 6).

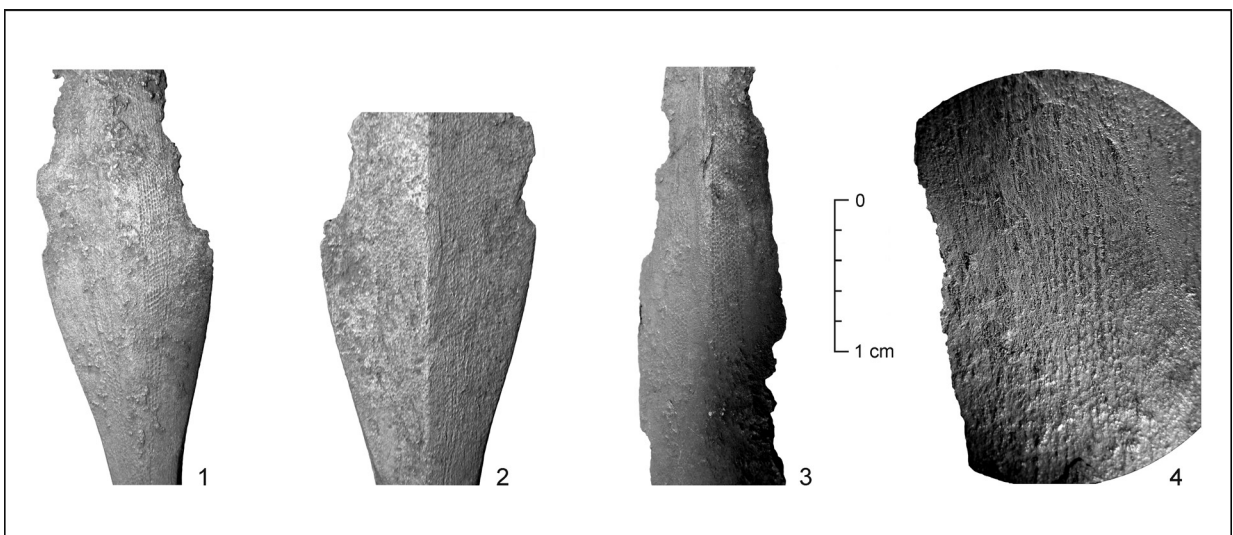
<sup>6</sup> V nejnovější literatuře se objevuje i zařazení v rozmezí typů I a II podle P. Kaczanowského (Kontny 2008, 150). Toto určení však nemůžeme přijmout pro absenci výrazného středového žebírka, které je pro tyto typy signifikantní. Rovněž přiřazení správčického hrotu k zdobení var. 1, tzn. kobercové puncování bez bližšího členění (Kontny 2008, obr. 3) není správné. B. Kontny (2008, obr. 6) totiž pracoval pouze s náčrtem z kartotéky M. Jahna. Výzdoba kopí ze Správcic tak podle našeho soudu odpovídá dekoru var. 2, resp. jeho přechodné formě (k tomu Kontny 2008, 155–157, 161, 162).



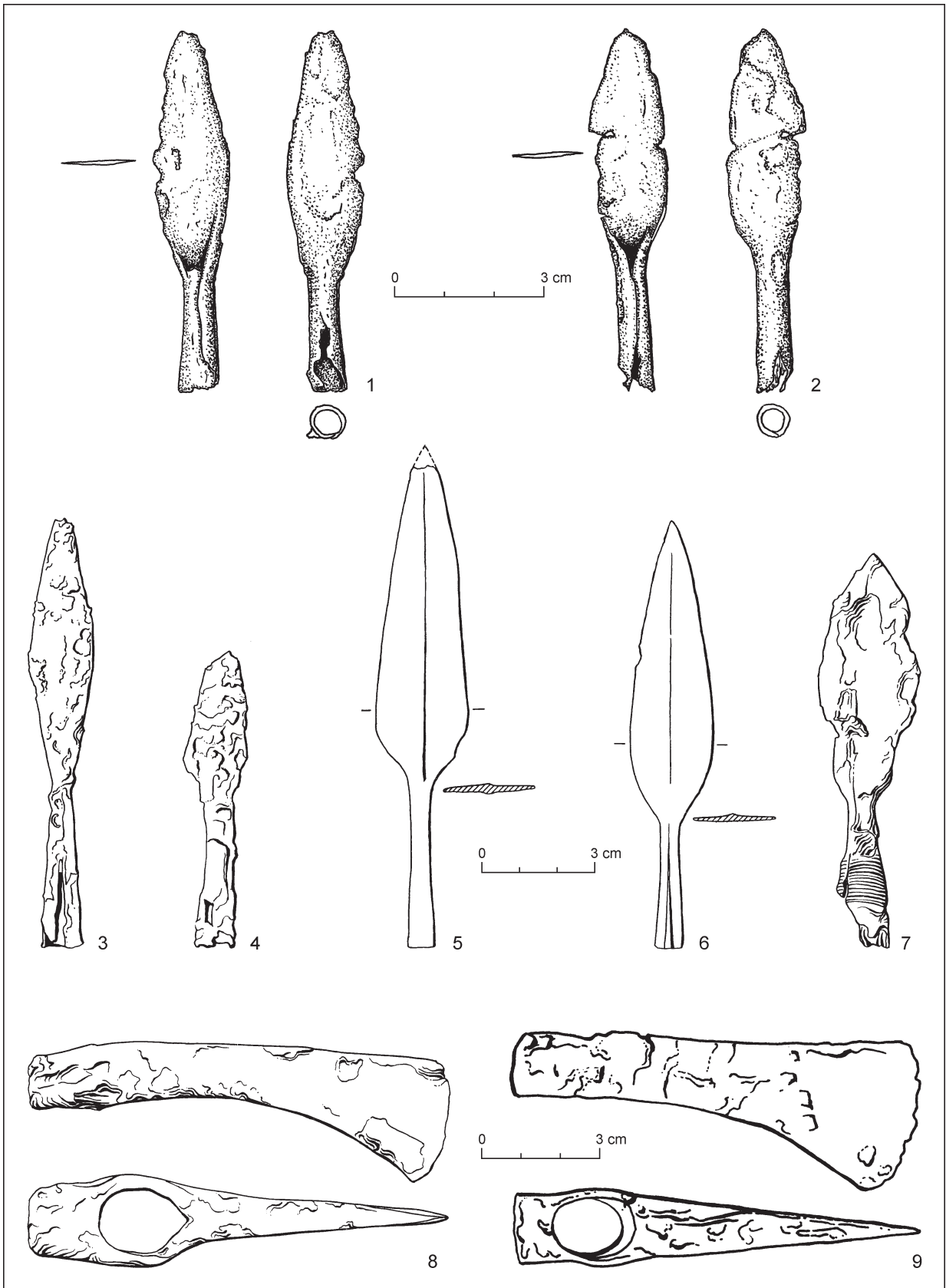
Obr. 6. Hroty kopí. 1 – Plotišťe nad Labem (hrob 181); 2 – Plotišťe nad Labem (rozrušený hrob); 3 – Nepolisy; 4 – Plotišťe nad Labem (hrob 180); 5 – Plotišťe nad Labem (hrob 1312); 6 – Plotišťe nad Labem (hrob 1212); 7 – Plotišťe nad nad Labem (hrob 1300); 8 – Plotišťe nad Labem (rozrušený hrob). Kresba podle Jílek 2009; Rybová 1979.



Obr. 7. Hroty kopí. 1 – Plotiště nad Labem (hrob 180); 2 – Plotiště nad Labem (hrob 181); 3 – Plotiště nad Labem (hrob 1300); 4 – Plotiště nad Labem (rozrušený hrob); 5 – Plotiště nad Labem (hrob 1212). Foto M. Pacák, sestavil P. Horník.



Obr. 8. Hroty kopí zdobené vybíjením. Malinné, okr. Chrudim. Fotodokumentace detailů výzdoby. 1, 2 – hrot kopí, inv. č. 11699; 3, 4 – hrot kopí, inv. č. 11700 (4–10 x zvětšeno). Foto podle Jílek/Musil 2014.



Obr. 9. Hroty šípů a sekery. 1, 2 – Lovčice; 3, 4 – Plotiště nad Labem (hrob 639); 5, 6 – Plotiště nad Labem (hrob 390a); 7 – Plotiště nad Labem (hrob 1400/III); 8 – Plotiště nad Labem (hrob 1212); 9 – Plotiště nad Labem (hrob 186). Kresba 1, 2 – M. Pleska; 3–9 – podle Rybová 1979.



## Sekery

Ze sledovaného prostoru pochází pouze dva příklady, a to ze známé nekropole v Plotištích n. L. (hr. 186, 1212; obr. 9: 8, 9; *Rybová 1979*, obr. 4: 8; 12: 7; 1980, 147, 153). V případě seker je nutno uvažovat o jejich širší funkci, mohly sloužit jako zbraně i jako nástroje. Problémem funkce těchto artefaktů se zabýval *T. Weski (1982, 35)*, jenž soudil, že lehké sekery s krátkým ostřím sloužily spíše k boji než jako nářadí. Naše exempláře můžeme připsat k obloukovitým sekerám (*Kieferling 1994, 347, 350*, obr. 11: 7), případně k typu a1 podle *W. Adlera (1993, 103, 104*, obr. 27), který zhodnotil dolnolabský materiál. Obloukovité sekery známe zejména z konce starší doby římské, jak nás o tom mohou přesvědčit např. nálezy z Blížkovice (*Červinka 1937; Droberjar/Peška 1994, 282, 299*, obr. 4: 1; *Tejral 1971, 53*, obr. 13: 7), Peček (svazek zbraní a železných předmětů; *Fridrich 1964, 891*, obr. 267: 8), Vrutice a Libochovic (hr. VII; *Zápotocký 1969, 188, 198*, obr. 7: 7; 15: 1). Jejich hlavní doba obliby pak spadá do mladší doby římské, podle některých autorů do stupně C1 (*Braun/Košnar 1981, 237, 238*). Z hlediska kombinace zbraní v hrobových celcích je zajímavý výskyt seker spolu s listy kopí. *E. Schultze (1990, tab. 2)* registruje 17 takovýchto případů z prostředí polabského germánského okruhu z mladší doby římské až časné doby stěhování národů. Takto vybavené pohřby známe kromě hrobu 1212 z Plotiště, také např. z Peček (*Motyková-Šneidrová 1961, 35, 38, 39*, obr. 25) a Pňova (hrob 70<sup>7</sup>; *Rybová 1970, 28, 29*, tab. XXVIII: 4, 5). Naposledy se k výpovědi seker a hrotů šípů v hrobech vyjádřil *J. Schuster (2001, 70–72, 89, 90*, obr. 5), když poukázal na zavádějící spojování těchto souprav s migrací Burgundů. Poslední soupis seker a hrotů šípů v hrobových kontextech připravil *J. Bemmman (2007, 248, 249, 278*, obr. 1b) pro českou oblast je však neúplný.

## Hroty šípů

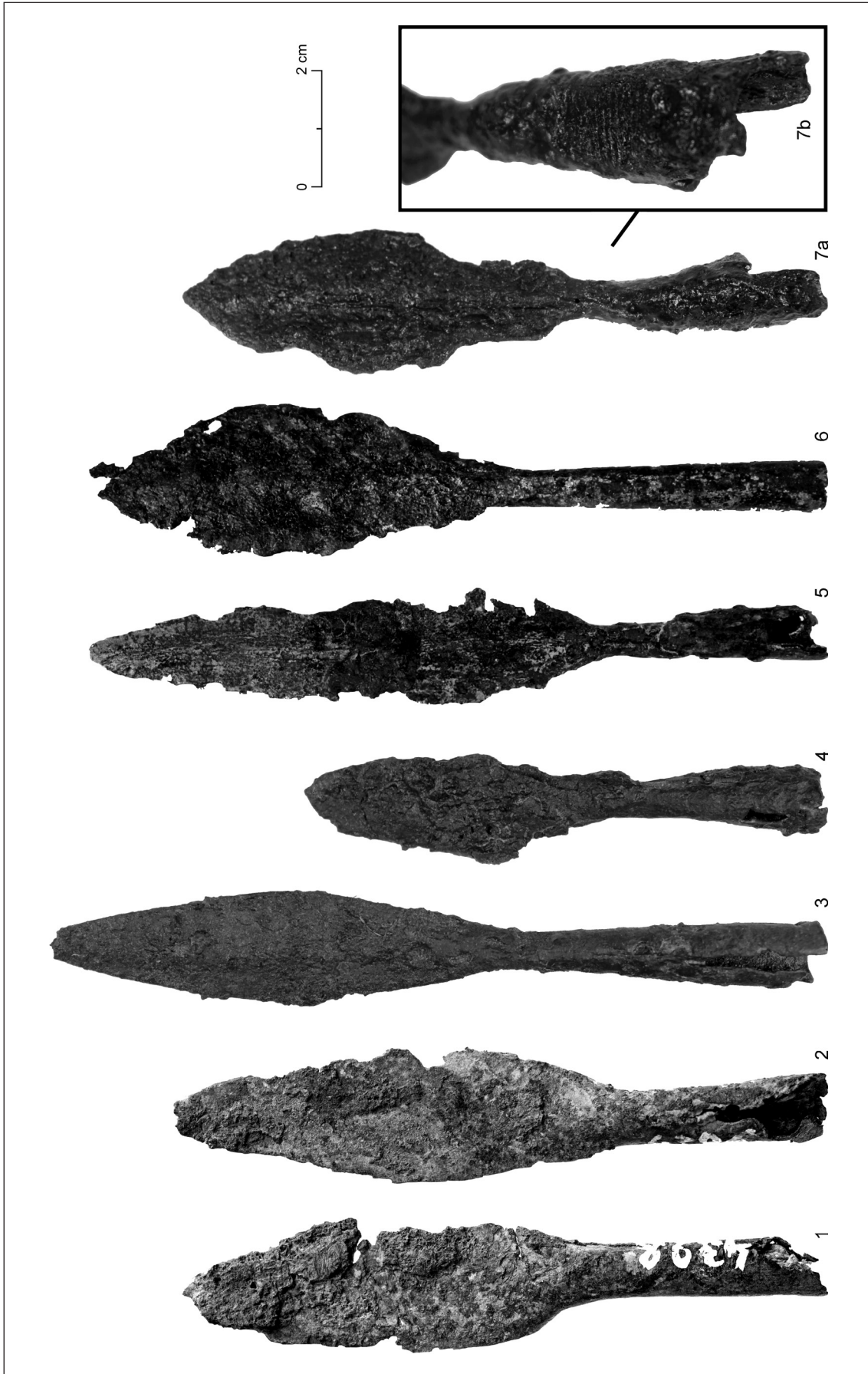
Většina studovaného materiálu pochází z pohřebiště v Plotištích n. L. (hroby 390a, 639, 1400/III; obr. 9: 3–7; 10: 3–7a, b; *Rybová 1979*, obr. 35: 3, 4; 41: 10, 11; 88: 12). Ojedinelé jsou v regionu bronzové šipky z kostrového hrobu z Lovčic, okr. Hradec Králové (obr. 9: 1, 2; 10: 1, 2; *Jílek/Kopřivová/Horník, v tisku*). Ne zcela jasné je zařazení jednoho z kusů z hrobu 390a, který by pro své rozměry (13,5 cm) mohl náležet i hrotům kopí/oštěpů. *J. Zeman (1961, 263)* upozornil na problém přesného rozlišení některých případů, které měří kolem 12–14 cm. U těchto nálezů nemáme jistoty, zda se jedná ještě o šipky nebo již hroty oštěpů či kopí. Nejednotnost přístupu bádání v hodnocení rozměrů šipek dobře vystihuje názor *M. Ørnsese (1988, 72)*, který zpracoval materiál z obětiště zbraní v Ejsbøl I z mladší doby římské a počátku stěhování národů. V jeho práci jsou za šipky považovány hroty, jež měří 6 až 16 cm. *T. Weski (1982, 38)* a *E. Droberjar s J. Peškou (2002, 111)* považují za určující míru délky 10 cm. *J. Bemmman (2007, 247)* označuje za důležitý průměr tuleje. Ten by u hrotů šípů neměl překračovat 1 cm. Hroty, které již měří více centimetrů, náleží podle výše zmíněných autorů k oštěpům.

V případě analýzy tvaru sledovaných památek lze vysledovat v rámci zájmového území jednotnost. Všechny shromážděné kusy včetně diskutabilních mají tvar, který se blíží vavřínovému nebo vrbovému listu. Některé exempláře z hrobů 390a a 639, jakož i bronzové kusy z Lovčic, nemají tulejku zcela důvěrnou. Tato skutečnost může souviset s menší precizností výrobku, nebo také ukazuje na způsob upevnění bez pomoci nýtku.

Tabela 4. Zastoupení typů šipek ve východních Čechách.

Lokalita	Hrob	Zbraň	Šířka tuleje (cm)	Šířka listu (cm)	Délka (cm)	Typ	Obrázek
Plotiště n. Labem	390a	šipka/kopí/oštěp?	0,9	2,5	13,5	Raddatz A1	9: 5
Plotiště n. Labem	390a	šipka	0,9	2,3	11,5	Raddatz A1	9: 6
Plotiště n. Labem	639	šipka	1,2	1,7	11,5	Raddatz A1	9: 3
Plotiště n. Labem	639	šipka	1,2	1,7	8	Raddatz A1	9: 4
Plotiště n. Labem	1400/III	šipka	1,7	2,8	11	Raddatz A1	9: 7
Lovčice	kostr.	šipka	0,8	1,6	7,9	Raddatz A1	9: 1
Lovčice	kostr.	šipka	0,8	1,6	7,6	Raddatz A1	9: 2

<sup>7</sup> *A. Rybová (1970, 96)* interpretovala hrot jako šipku (délka 15,4 cm). K diskusi o exaktním rozpoznání šipek v archeologickém materiálu viz níže subkapitola o šípkách.



Obr. 10. Hroty šípů. 1, 2 – Lovčice; 3, 4 – Plotiště nad Labem (hrob 639); 5, 6 – Plotiště nad Labem (hrob 390a); 7a, 7b – Plotiště nad Labem (hrob 1400/III). Foto M. Pacák, sestavil P. Horník.

Hodnocené památky jsme setřídili podle morfologického systému K. Raddatz (1963). Všechny příklady patří k typu Raddatz A1 (Raddatz 1963, 49), pro který jsou typické znaky tulejka a plochý list. H. Paulsen (1998, 400) předpokládá, že šipky typu A1 mohly být užity jak k boji, tak k lovu. Jeho závěry potvrzuje provedený experiment, v jehož průběhu byly různé typy železných šipek střeleny na dřevěný štít. Popisovaný typ šipek patřil do skupiny s nejvyšší průrazností (Riesch 1999, 571, 573, graf) a je tedy pravděpodobné, že našel využití v boji.

Podle výpovědi archeologických pramenů můžeme říci, že obliba typu Raddatz A1 má své počátky již na samém předělu starší a mladší doby římské. O tom svědčí zastoupení šipek např. v královském hrobě z Mušova (Droberjar/Peška 2002, 112, 522). Do 2. poloviny 2. stol. až počátku 3. stol. snad můžeme zařadit i sídlištní nálezy ze Skalice nad Svitavou (obj. 107; Droberjar 1997, obr. 131: 1) a Křince (Motyková-Šneidrová 1967, 26, obr. 11: 15). Optimum výskytu pak spadá do mladší a pozdní doby římské, kdy se tyto artefakty vyskytují v hrobových nálezech, a to zpravidla po dvou až čtyřech kusech (Elantkowska 1961, 92–94; Jahn 1916, 87; Raddatz 1963, 50; Tejral 1975, 33, 34; Zeman 1961, 265).

Plotištské kusy z hrobů pravděpodobných mladíků 390a (obr. 9: 5, 6) a 639, (obr. 9: 3, 4) můžeme podle keramiky a dalších hrobových příloh<sup>8</sup> zařadit na konec fáze C1b a do stupně C2. Rovněž H. Schach-Dörge (1970, 93) počítá s jejich výskytem v Meklenbursku od fáze C1b. Oba výše zmíněné hroby náležejí do II. fáze pohřbívání na nekropoli (Rybová 1980, 168, 213).

K zajímavým nálezům jistě patří železná šipka z kostrového hrobu 1400/III (obr. 9: 7; 10: 7a, b; Rybová 1979, 473, 475, obr. 88: 12; 1980, 188, 189), jejíž tulejka je zdobena svazkem rytých rýh, které ukazují na zdobené inkrustací – tauzováním. Přesnou analogii se nám nepodařilo vysledovat, nicméně zdobené tulejek rytými/tauzovanými liniemi poznáme dobře u kopí a oštěpů (Kaczanowski 1988, obr. 5; 1995, tab. XVII: 2, 6).

Zvláštní pozornost si zasluhuje pár bronzových šipek vyrobených z tenkého plechu z kostrového hrobu z Lovčic (obr. 9: 1, 2; 10: 1, 2; Jílek/Kopřivová/Horník, v tisku; zde k problematice podrobněji), který lze podle výskytu spony s knoflíkem na lučiku zařadit do stupně C3. Bronzové šipky se objevují v mladší a pozdní době římské v kostrových hrobech, jak dokládají např. exempláře z hrobů, z nichž většina je bohatých, na lokalitách Beroun-Závodí (Tejral 1999b, 239–241, obr. 14: 3, 4), Velké Žernoseky (Blažek 1995, 150, obr. 20: 1; Kern 1929, 154, obr. 4), Stráže (hrob II; Ondrouch 1957, 166, 167, tab. 46: 3), Berching-Pollanten (hrob 4; Fischer 1984, 129, obr. 82: 1–3), Haina v Durynsku (Schmidt/Bemmann 2008, 155–157, tab. 213: 13, 17), Häven v Meklenbursku (Schach-Dörge 1997, obr. 76) a nejnověji také z lokality Poprad-Matejovce (Lau/Pieta 2014, 361). Z prostředí wielbarské kultury je třeba zmínit dva kusy z kostrového hrobu v mohyle I na lokalitě Kitki. Pohřeb je datován do stupně C2 (Godłowski 1970, 39; Okulicz-Kozaryn 1965a, 155, 159; 1965b, 118, tab. LX: 1, 2). Další příklad pochází z pohřebiště (hrob 18) na lokalitě Brulino Koski (Okulicz-Kozaryn 1965a, 155; Wielowiejski 1981, tab. XXIV: 29).

Bronzové šipky známe i z hrobů žárových, viz např. lokality Litoměřice (hrob z roku 1913; Kern 1929, 149, 150, 152, 153, obr. 3; Svoboda 1965, 75, 251, obr. 21), Butzow (hrob 243; Behm-Blancke 2004, 44, tab. 60: 1–5; Schmidt 1963, 86, obr. 8), Schönebeck (hrob 3 a 4), Biederitz-Heyrothsberge (Laser 1963, 326, 343, 344, obr. 2: e, g, h; 11: a, b), Lüneburg-Oedeme (hrob 134 a 169; Mohnike 2008, 78, 220, obr. 24, hrob 169: 2) a Plänitz (hrob 5; Hegewisch 2007, 85, tab. 1, 5: 1, 2). Na začátku doby stěhování národů v 5. stol. je tento zvyk ještě patrný v jihozápadním Německu (Schach-Dörge 1997, 91, obr. 78; 79; Werner 1955, 40).

H. J. Dölle (1977, 291, 293) soudí, že v kostrových hrobech se objevují kusy vyrobené pečlivě, zatímco pro hroby žárové jsou typické tvarově nevzhledné příklady z „papírově“ tenkého bronzového plechu. Lovčické exempláře, podobně jako šipky z hrobu 4 v Berching-Pollanten (Fischer 1984, 129), sice tvarově nijak nevybočují, nicméně způsob jejich vyhotovení je dosti neumělý a po stránce technologické se tak hlásí spíše do druhé skupiny.

K významu a využití bronzových a stříbrných šipek byla vyslovena celá řada hypotéz. Jejich funkce je na rozdíl od železných případů hledána v oblasti sportovní, lovecké (Werner 1955, 40) a symbolické. Stříbrné exempláře jsou typické pro knížecí prostředí (Becker 2010, 102).

Současné bádání se kloní na základě technologických parametrů bronzových šipek, které jsou často vyrobeny z velmi tenkého bronzového plechu, spíše k čistě symbolickému významu, bez praktického užití, a to ani v případě sportovních soutěží a lovu (Becker 2010, 102; Hegewisch 2007, 85, 86; Mohnike 2008, 78; Okulicz-Kozaryn 1965a, 155; Quast 2002, 280, 281; Schmidt 1963, 88, pozn. 13b; Schultze 1990, 24, 25). Pro symbolický význam šipek svědčí i jejich nízký počet v hrobových výbavách, neboť podle nálezů ze severských bažin víme, že plný toulec obsahoval 20 šípů (Bemmann 2007, 263).

<sup>8</sup> Hrob 390a obsahoval železnou přezku skupiny AD/typu 30 podle třídění R. Madydy-Legutko (1986).



Bronzové, ale i železné šipky se na několika lokalitách v oblasti středního Německa vyskytly v žárových hrobech dětí (mladíků; *Mohnike 2008, 79*). Z námi hodnocené oblasti to dobře dokumentují kusy z Plotíšť nad Labem. Podobné zjištění výskytu železných šipek v dětském hrobě uvádí i *I. Pleinerová (1995, 37, 78, 91, obr. 63: 7)* z Opočna (hr. 394). Rovněž *J. Okulicz-Kozaryn (1965a, 169)* označil kostrový hrob pod mohylou I v Kitkach jako pohřeb mladého muže.

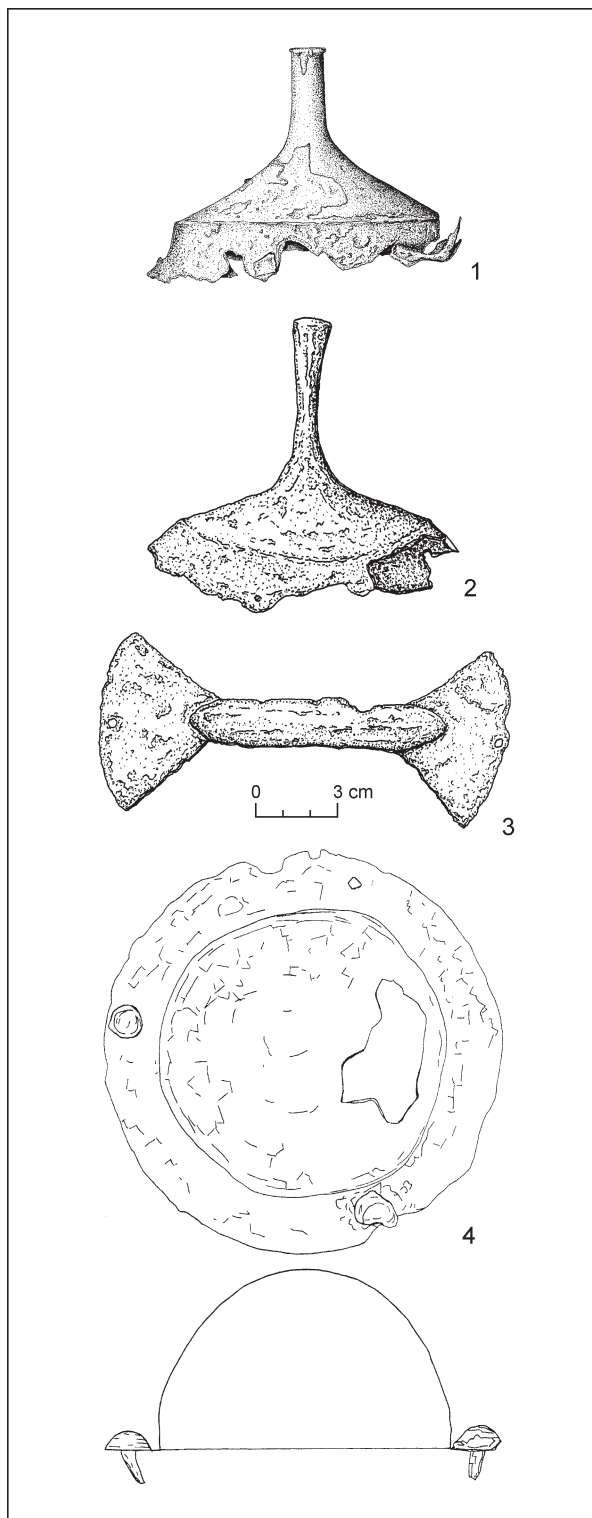
Rozšíření bronzových šipek spadá do oblastí osídlených polabským germánským okruhem (*Matthes 1931, 73; Tejral 1999b, 239, 241; Werner 1955, 40*), včetně jihozápadoněmeckého (alamanského) regionu (*Mohnike 2008, 78*). Zastoupeny jsou i ve wielbarské kultuře (*Okulicz-Kozaryn 1965a, 155*).

### Kování štítů

Jednotlivým kovovým komponentům štítu je ze strany archeologického bádání věnována pozornost více než sto let. Za tu dobu vznikla řada deskriptivních a klasifikačních systémů, z nichž největší životaschopnost prokázalo třídění německého badatele *M. Jahna (1916)*. Jeho práce je do dnes aktuální a byla po několikrát doplněna či rozvíjena (např. *Elantkowska 1961, 97–130; Liana 1970, 451, 452*). Nejrozsáhlejší a nejucelenější soupis a třídění kování štítu poskytl další německý badatel *N. Zieling (1989)*. Přestože přespříliš detailní třídění u některých typů kování znesnadňuje jednoznačnou klasifikaci, je jeho systém v naší práci použit, a to v těch případech, kdy není možné použít třídění *M. Jahna*.

Skupina artefaktů štítových puklic s tzv. tyčinkovitým trnem prošla dlouhým vývojem a čítá bohaté spektrum tvarů (*Adler 1993, 39, obr. 3: Be1–Be6; Jahn 1916, tab. III: 4a; III: 7a; Zieling 1989, 1011–1019, tab. 1–7*). Při jejich klasifikaci hraje důležitou roli délka a tvar trnu, v neposlední řadě šířka okraje a výška límce. S ohledem na délku a tvar trnu naši pozornost musí zaujmout drobná puklice s krátkým, pouze 3 cm dlouhým souměrným trnem, zakončeným málo výrazným prstencem (obr. 11: 1) z hrobu 189 z nekropole v Plotíštích nad Labem (*Horník 2015; zde podrobnější rozbor; Rybová 1979, 363, obr. 12: 8, 9; 1980, 153*). Puklici je možné díky revizi určit jako typ *Zieling B1b*, byť ji sám *N. Zieling* přiřadil na základě nepřilíš povedené kresby v publikaci pohřebiště (*Rybová 1979, obr. 12: 8*) k typu *A1a (Zieling 1989, 685)*.

Geografická distribuce typu *B1b* se na základě nevelkého počtu nálezů spojuje s oblastí dnešního Hesenska a Slezska (*Zieling 1989, 42*). Puklice byla do hrobu vložena bez dalších milodarů, čímž je znemožněno přesnější datování. *A. Rybová* ji obecně řadí do nejstarší první fáze pohřebi-



Obr. 11. Kování štítů. 1 – Plotíště nad Labem (hrob 189); 2, 3 – Nepolisy; 4 – „Bílá Hora-Hlinsko“. Kresba 1–3 – *M. Pleska*; 4 – podle *Horník/Jílek 2010*.



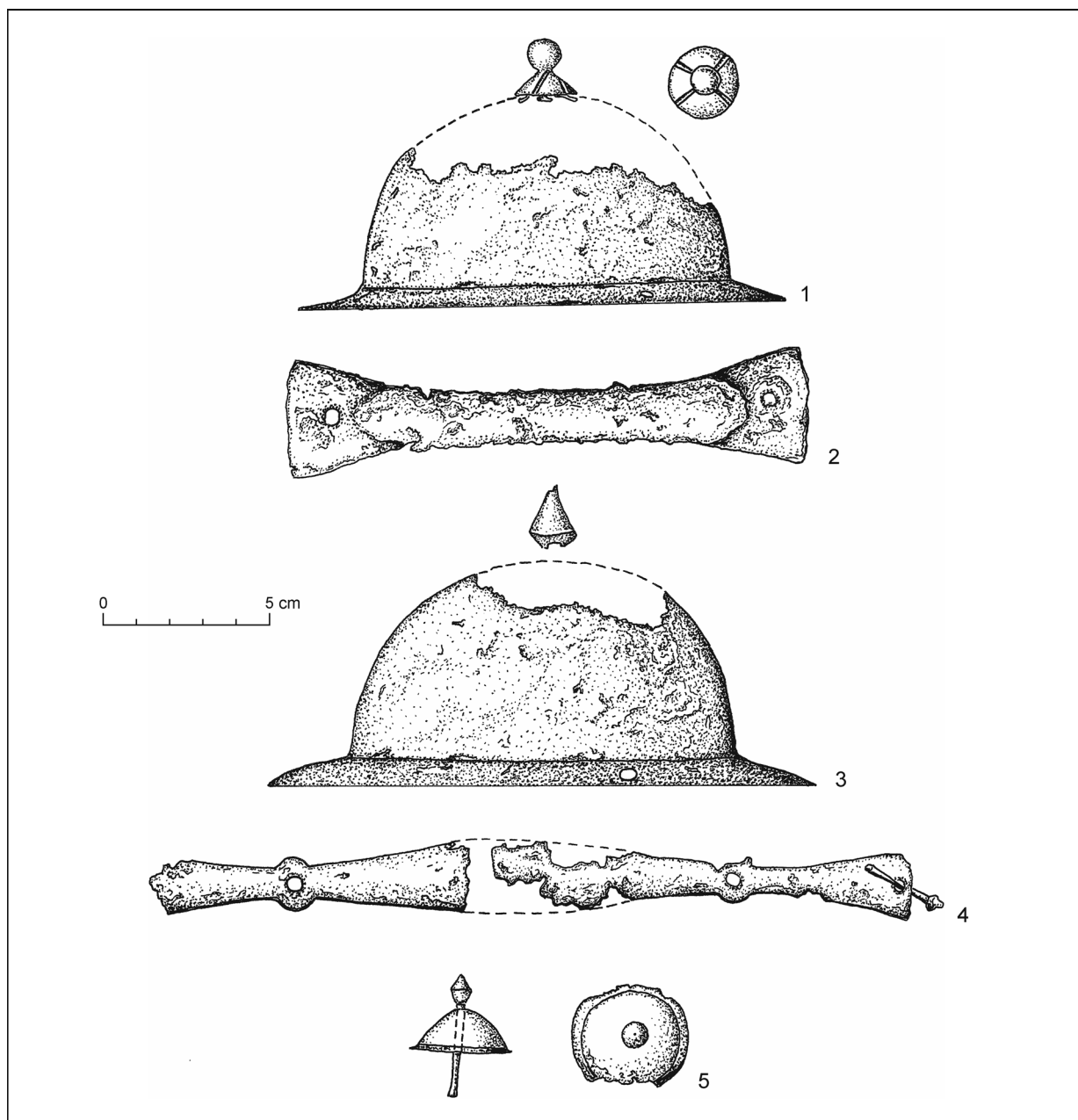
ště, která odpovídá horizontu markomanských válek až počátku mladší doby římské (Rybová 1980, 153, 162, 163). Druhá puklice s rozšířeným trnem představuje typického zástupce puklic typu Jahn 7a. Předmět mimo jiné společně s držadlem typu Zieling S1 tvořil výbavu žárového hrobu z Nepolis (obr. 11: 2, 3; Koudelka 1904–1905, 137–140; Jílek 2009, 257, obr. 7). Nástup popisovaného tvaru puklic v barbarské Evropě pozorujeme v průběhu 2. stol., naopak ústup v průběhu první poloviny 3. stol. (Jahn 1916, 175). Nálezy z Libře (Píč 1897, 515, 516, tab. LXXII: 5), Lužce nad Vltavou (Kytlicová 1970, 293, 296, 348, 350, obr. 7: 1; 11: 4), Dobřichova-Píchory (Droberjar 1999, 106, 262, tab. 78: 3) a bohužel dnes nerevidovatelný exemplář z Přerova nad Labem (Píč 1905, 303; Preidel 1930, 228; Šnajdr 1906, 142–144), dokumentují nejen oblibu tohoto typu puklic v Čechách, ale také o něco pozdější používání těchto artefaktů u nás. Optimum výskytu je na našem území možné stanovit do období markomanských válek a následující fáze C1a (Horník 2011, 46, tab. 5; 2015). Samotný hrob z Nepolis je datován právě do tohoto časového úseku (Jílek 2009, 257). Oblibu a rozšíření puklic popisovaného tvaru dokládají četné nálezy z prostředí polabských Germánů a przeworské kultury (Jahn 1916, 195; Zieling 1989, 49, 64). Běžně se s nimi setkáváme ovšem i ve Skandinávii, kde jsou řazeny do tzv. skupiny zbraní typu Gutteberg (Bemmann 1994, 183). Jejich výskyt je doložen i ve středním Podunají, kde jsou zastoupeny exempláři z Blížkovic (Červinka 1937, 113, obr. 5; Droberjar/Peška 1994, 282, obr. 4: 2), Pasohlávek (nepublikováno) a Dunajskej Stredy (Varsik/Prohászka 2009, 193, obr. 5: 7). Součást výbavy bojovníka z Nepolis tvořila i pozdní varianta držadla s vějířovitě rozšířenými úchytnými destičkami (obr. 11: 3) typu Zieling S1. Obdobná držadla z území Čech prozatím postrádáme, naopak z Moravy je znám jeden exemplář z chaty č. 4 v Mušově „Na Pískách“ (Tejral 2008, 76, obr. 4: 3). Nejstarší kusy těchto držadel se objevují od stupně B2, nejmladší exemplář pochází z norské lokality Ås Vestre a je datován do stupně C2 (Zieling 1989, 211, 957).

Druhá skupina štítových puklic, která se ve východních Čechách objevuje, jsou exempláře s polokulovitou klenbou, kam patří obě kování štítů ze svazku zbraní/depotu/rozrušených hrobů ze Sendražic (Rybová 1972, 499, obr. 1: 6, 7; 2: 3, 7) a také poněkud problematická a v nedávné době publikovaná puklice ze sbírek Městského muzea a galerie v Hlinsku (Horník/Jílek 2010).

Obě štítové puklice ze Sendražic jsou silně poničené korozí a jejich klenba prakticky chybí. Vrchol první puklice byl zdoben cylindrickou bází zakončenou drobným kulovitým knoflíkem (obr. 12: 1). Tento charakteristický znak nám dovoluje kování přiřadit k puklicím typu Zieling S2 (Zieling 1989, tab. 18: S2). Nálezy na lokalitách Chorula (Szydłowski 1964, 17, obr. 3), Kwiatkow (Kostrzewski 1923, 329, obr. 743), Łęgonice (Jağmin 1873, obr. 1), Łódź (Ząbkiewicz-Koszańska 1951–1952, 299, obr. 20), dokazují oblibu těchto tvarů v prostředí przeworské kultury. N. Zieling (1989, 151) je dokonce považuje za domácí tvar v okruhu obývaném nositeli przeworské kultury a nálezy z jiných oblastí považuje za napodobení či importy. Další exemplář je znám z obětiště Vimose na ostrově Fyn (Engelhardt 1869, 34, tab. 5; 11). Analogie můžeme hledat i v prostoru západobaltské kultury (Godłowski 1992b, 74, 83, obr. 3: 8; 1994a, 171; Nowakowski 1996, 19, tab. 12: 5, 8; Zieling 1989, 151) a v Přičernomoří (Kazanski 1994, 437, obr. 2: 3, 4). Podle popisu J. L. Píče (1905) a H. Preidela (1930) není tento typu kování štítů na našem území až tak vzácný. Z Čech totiž pochází nejméně dalších šest exemplářů. J. L. Píč (1905, 132, tab. LXII: 7) uvádí puklici z Černěvsi na Litoměřicku jako nejbližší analogii k čtyřem puklicím s knoflíkem, které měly být nalezeny na nekropoli Dobřichov-Třebická. Tři puklice měly být podle popisu zhotoveny ze železa a jedna z bronzu (Píč 1905, 143). Hrob bojovníka za Černěvsi je na základě kopí, jehož povrch je zdoben vybějením, možné přiřadit do okruhu przeworské kultury (Godłowski 1992b, 72, 74, obr. 3; Jílek 2009, 257; Rybová 1972, 507, 508). Nálezy ze Sendražic nevykazují příliš geograficky a kulturně citlivé komponenty, jenž by mohly upomínat na przeworský ráz souboru. Další bronzový exemplář pochází z Litoměřicka, konkr. z hrobu v Ctiněvsi (Píč 1905, 299; Preidel 1930, 241).

Všechny uvedené lokality jsou vázány na tok řeky Labe. Tato výrazná česká vodoteč tak tvoří prakticky nejnižnější hranice výskytu polokulovitých puklic typu S2. Labe rovněž představuje nejnižnější hranici výskytu druhého typu puklic, který tvoří součást svazků ze Sendražic. Puklici, jejíž vrchol nesl ozdobný dvojkonický knoflík, resp. špici (obr. 12: 3), můžeme přiřadit k Zielingovu typu S4 (Zieling 1989, tab. 18: S4). Nálezy z norských hrobových celků ve Snortheimu či z hrobu v Øsre Smedby (Ilkjær 2001, 294) a švédských hrobů v Bjärs (Almgren/Nerman 1923, 126, tab. 43; 44; obr. 625) v Lilla Vi nebo v Grebo Kyrka (Ilkjær 2001, 295) dokládají jejich oblibu ve Skandinávii. J. Ilkjær poukázal na fakt, že z dánských hrobových celků není znám jediný typ popisovaného typu puklice, dostupné nálezy pocházejí pouze z bažinných obětišť (Ilkjær 2001, 306).<sup>9</sup> Dnes je běžně akceptován názor, že právě nálezy z dánských obětišť se na Jutský poloostrov dostaly s útočníky skandinávského původu.

<sup>9</sup> Z území dnešního Dánska jsou exempláře typu Zieling S4 známé z bažinných obětišť Vimose a Illerup Ådal.



Obr. 12. Kování štítů. 1–5 – Sendražice. Kresba M. Pleska.

N. Zieling (1989, 151) ve své studii o štítech popisovaný typ puklic spojuje pouze s inkriminovanou oblastí, kde je puklice typu S4 řazena do skupiny zbraní Vennolum (Bemmann 1994, 183, obr. 4). Puklice ze Sendražic by tedy ve světle moderního bádání měla být považována ze import ze severní Evropy.

Součástí dnes promíseného souboru ze Sendražic jsou i dvě kování držadel štítů. První držadlo je opatřeno rukojetí doutníkovitého tvaru zakončené trapézovitými úchytnými destičkami (obr. 12: 2). Držadlo můžeme na základě těchto znaků přiřadit k typu Jahn 9 (Jahn 1916, 192, obr. 220). Tento tvar byl ve výstroji germánských bojovníků uplatňován od konce druhého a počátku třetího stol. (Jahn 1916, 192, 193) v širokém prostoru Germánie, nejčastěji však v prostředí przeworské kultury a u polabských Germánů (Zieling 1989, 219). Výzkumy bažinných obětíšť dokládají jejich oblibu i v severní Evropě (Ilkjær 2001, obr. 19). V našem prostředí o jeho oblibě svědčí exempláře zajištěné v Dobřichově-Třebické (Píč 1892, 566, 569, 570, tab. XLIII: 4; XLIII: 5), dále pak další středočeské nálezy z Libře (Píč 1897, 516, tab. LXXII: 11), Přerova nad Labem (Preidel 1930, 242; Šnajdr 1906, 143, 144) a ze severozápadních Čech z Libochovic na Litoměřicku (Zápotocký 1969, 188, tab. 7: 2) a Kostelce nad Labem na Mělnicku (Preidel 1930, 242).

Druhé držadlo (obr. 12: 4) náležící k souboru, představuje technologické prolnutí starších výrobních tradic v podobě úchytných oček, ze kterých vycházejí destičky veslovitého tvaru, poukazující na vývojově mladší a pokročilejší kování držadel štítu sklonku 2. stol. a následujícího období (Rybová 1972, 514, 515). V nedávné době proto bylo držadlo označeno jako přechodný typ. K držadlu patří ozdobné nýty. Ty jsou složeny z ozdobné duté polokulovité části, která je v horní části perforovaná. Otvorem je provlečen nýt s dvojkónickým knoflíkem (obr. 12: 5). Podobným způsobem byla upevněna i některé ozdobná kování a nýty štítu z dánského obětiště Illerup Ådal (Ilkjær 2001, 314, příklad WUI2, 329–331), analogické typy nýtu zde ovšem nenajdeme. Prakticky stejný nýt známe z fragmentu držadla z Dobřichova-Třebické (Píč 1905, tab. LXXXVI: 21). Nápadná podobnost mezi puklicí typu S4 a ozdobnými nýty držadla vedla A. Rybovou (1972, 515) k závěru, že předměty mohly patřit k sobě.

Poslední štítová puklice je uložena ve sbírkách Městského muzea a galerie v Hlinsku. Nálezové okolnosti a lokalita této puklice jsou nejisté. Puklice s polokulovitou klenbou (obr. 11: 4) náleží k typu Jahn 8, jako místo jejího původu je uváděna Bílá Hora (Frolík 1989, 19, obr. 9). Ve východních Čechách však nenalzáme lokalitu ani pomístní název tohoto jména. Není vyloučeno, že do sbírek muzea mohly být přijímány nálezy bezprostředně nesouvisející s oblastí Hlinecka, ale rovněž z jiných regionů. Nemůžeme také vyloučit, že puklice se do sbírek muzea dostala po ničivém požáru, který Hlinsko zachvátil v noci z 2. na 3. října roku 1874. Požár se nevyhnul ani vznikajícímu muzeu a puklice může být dokladem solidarity muzejníků z jiných oblastí Čech, kteří se snažili pomoci s obnovou sbírkového fondu (Horník/Jílek 2010, 597). Prostorová distribuce těchto tvarů je značná. Jejich výskyt je doložen v Polabí a na území západně od něj až k Rýnu (Zieling 1989, 142, 143). Časté jsou jejich nálezy i ve Skandinávii (Bemmann 1994, 183, obr. 4; Ilkjær 1994, 243, obr. 7: HAP A; 2001, 294, obr. 287). Jejich obliba je patrná v prostředí przeworské kultury (Godłowski 1992b, 74, 83, obr. 3: 7; 1994a, 171) a v Pobaltí (Godłowski 1974), ojediněle se vyskytují i v pontické oblasti (Kazanski 1994, 437, obr. 2: 1). Do výstroje bojovníků doby římské se tyto puklice dostávají během starší fáze stupně C1 a jejich používání vrcholí během fáze C1b (Ilkjær 1990, 318, 330, obr. 199; Zieling 1989, 143–146), v Pobaltí je tento typ používán ještě během stupně C2 (Godłowski 1974, 69, tab. VI: 26; 1994a, 170, 171, obr. 1: 43; 2: 8). V otázce provenience jsou železné puklice typu Jahn 8 běžně chápány jako nápodoba římských bronzových předloh (Godłowski 1977, 70; Jahn 1916, 47, 176; Kokowski 1994, 373). Tendenci napodobovat římská militaria pozorujeme již od poloviny 2. stol. (Schultze 1994, 365).

Tabela 5. Přehled štítových puklic ve východních Čechách.

Lokalita	Objekt/hrob	Průměr (cm)	Výška (cm)	Typ	Obrázek
Plotiště n. Labem	189	–	8,5	Zieling B1b	11: 1
Nepolisy	hrob	15	13,7	Jahn 7a	11: 2
Sedražice	rozruš hroby/depot/svazky zbraní	14,2	–	Zieling S2	12: 1
Sedražice	rozruš hroby/depot/svazky zbraní	16	–	Zieling S4	12: 3
Hlinsko-Bílá Hora	?	14,6	6,7	Jahn 8	11: 4

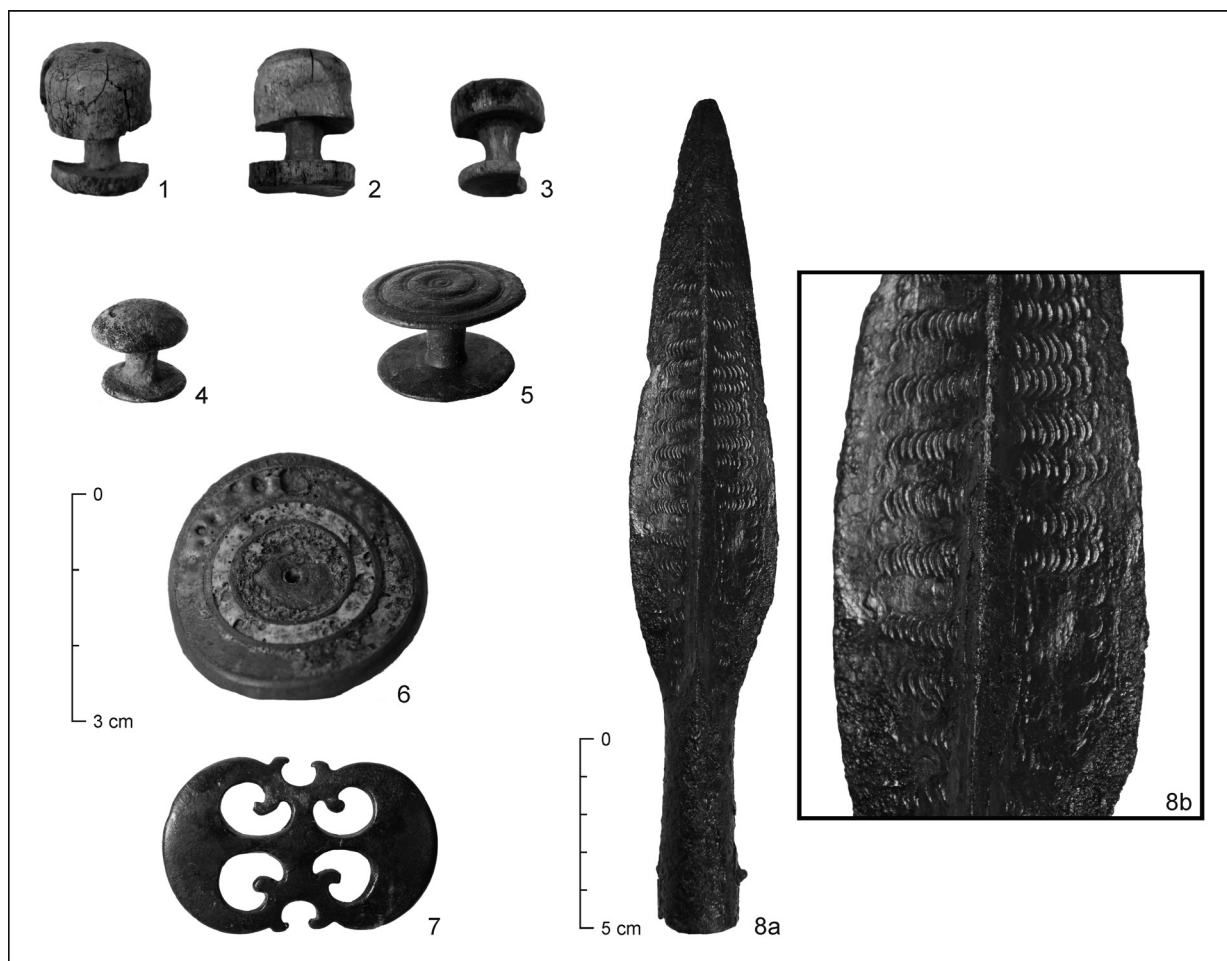
Tabela 6. Přehled kování držadel štítu ve východních Čechách.

Lokalita	Objekt/hrob	Délka (cm)	Počet nýtu	Typ	Obrázek
Nepolisy	hrob	19	2 x 1	Zieling S1	11: 3
Sedražice	rozruš hroby/depot/svazky zbraní	–	2 x 1	Jahn 9	12: 2
Sedražice	rozruš hroby/depot/svazky zbraní	21,2	2 x 2	přechodný	12: 4

### Kostěné součásti řemení a bronzová kování

Z pohřebiště v Plotištích n. L. (hroby 192, 620; obr. 4: 1–3; 13: 1–3) známe tři exempláře kostěných součástí řemení (Rybová 1979, 362, 369, obr. 12: 3, 4, 19; 1980, 147, 153, 165), které mají podobně jako jejich bronzové paralely hřibovitou hlavičku a spodní ploténku. J. Oldenstein (1976, 168, tab. 46: 473–482) doložil celou řadu těchto artefaktů z materiálu hornogermánsko-raetských kasteľů na lokalitách Niederbieber a Holzhausen. Další exemplář pochází např. z kasteľu v Einingu (Gschwind 2004, 175, tab. 60: C730). V masovém zastoupení je známe především ve 3. stol., kdy je rovněž doložen rozkvět kostářské





Obr. 13. Kostěné součásti řemení a bronzová kování, hrot kopí. 1, 2 – kostěné součásti řemení, Plotišť nad Labem (hrob 192); 3 – kostěná součást řemení, Plotišť nad Labem (hrob 620); 4 – Dřenic; 5 – Uhřetická Lhota; 6 – Plotišť nad Labem (hrob 772); 7 – Plotišť nad Labem (hrob 764); 8 – Správcice. Foto M. Pacák a L. Vojtěchovský, sestavil P. Horník.

výroby v římském vojenském prostředí. Této dataci nijak neprotiřečí časové zařazení obou plotišťských hrobů, které patří do I. fáze pohřbívání na pohřebišti. Do 3. stol. je řazen analogický kus z pohřebišti v Zethlingen (hrob 1346) v Sasku-Anhaltsku (CRFB, D6, 86, tab. 107: 3, VII-10-25/1.24). Další dva příklady ze žárového hrobu 174 na lokalitě Westerwanna v Dolním Sasku mají poněkud širší časové určení, a to do 2. až 3. stol. (CRFB, D4, 138, tab. 119: 6, XXI-02-27/1.35).

Ze studované oblasti pochází několik kování, která lze na základě četných paralel z římského vojenského prostředí spojit s výstrojí římského vojska.

Z rozrušených hrobů z Ohnišťan (obr. 4: 9) lze uvést postříbřené/pocínované destičkové kování s balustrádovitě profilovanými konci a perforovanou středovou částí. M. Černý (2011, 78, 80, obr. 2: 8) vysledoval analogické kusy v římském vojenském prostředí, které jsou datovány do 1. stol., případně do první poloviny 2. stol. (Deschler-Erb 1999, 63, tab. 37: 702; Lenz 2006, 25, 171, tab. 42: 411). Kování sloužilo jako ozdoba řemení koňského postroje.

Pro kování s hříbovitou hlavicí a spodní ploténkou z hrobu 1170 v Plotištích n. L. (obr. 4: 5; Rybová 1979, 377, obr. 21: 10; 1980, 147, 153, 165) a ze sídliště v Dřenicích, okr. Chrudim<sup>10</sup> (obr. 4: 4; 13: 4) existují dobré analogie z Porýní, kde jsou datována především do úseku od 2. poloviny 2. stol. a do poloviny 3. stol. (Oldenstein 1976, 168, 169, tab. 46: 485–489). Z hrobu 13 na pohřebišti II v Gerulatě je známé obdobné kování. Hrob je datován do 2. poloviny 2. stol. (Krekovič 1994, 217, obr. 5: 5). Kolekce těchto předmětů z mladší doby římské byla získána i z bažiny v Thorsbergu (CRFB, D5, 92, tab. 37: 1–4, XXIV-12-22/7.76).

<sup>10</sup> Kování bylo získáno povrchovou prospekci V. Dotzauera v roce 2010 na parc. č. 133/3, inv. č. AR10206, uloženo ve Východočeském muzeu v Pardubicích.



Obdobně jsou datovány nálezy ze sídlišť v Sasku-Anhaltsku (CRFB, D6, 61, tab. 107: 1; VII-09-1/1.2; 205, tab. 107: 2, 7, 13; VIII-11-5/1.42; 1.39; 1.43). Popisovaná kování mohla sloužit jako funkční součást opasku (Bishop/Coulston 1993, 153, obr. 108: 10, 11), balteu (CRFB, D5, 19) a koňského postroje (Gschwind 2004, 175, tab. 60: C722–C727; Oldenstein 1976, 169; Schleiermacher 2000, 188, tab. 6: 32–34).

O obdobné funkci můžeme uvažovat i u kování s plochou zdobenou hlavičkou z Úhřetické Lhoty<sup>11</sup>, okr. Chrudim (obr. 4: 6; 13: 5). Na základě analogického kusu z Carnunta se pokusili D. Krompholz a M. Junkelmann (Junkelmann 1996, 84, 86, obr. 180; 185; 186) o rekonstrukci podoby řemení koňského postroje. Paralely lze vysledovat na základě zdobení koncentrickými kružnicemi na ploché hlavičce, která je téměř stejně rozměrná jako spodní nezdobená destička. Uvedme např. podobné kusy ze Saalburgu, které jsou řazeny do rozmezí 2. poloviny 2. stol. až poloviny 3. stol. (Oldenstein 1976, 170, 172, tab. 47: 500; 48: 532). Další tvarově blízký exemplář spadající do 3. periody (120–250/300) osídlení dolního Porýní je znám ze sídliště v Houten (Nicolay 2007, tab. 41: C 134.1). Četná kování jsou známa také ze sídlištních kontextů z Norika (Farka/Kladnik/Kladnik 1988, 235, obr. 438; Rausch 1992, 304, obr. 985; 1994a, 753, obr. 764; 1994b, 757, obr. 791).

Druhé plotišťské kování ve tvaru dvou spojených pelt bylo získáno z bohatého hrobu 764, (obr. 4: 7; 13: 7; Rybová 1979, obr. 49: 7; 1980, 147, 171). Tvarově srovnatelné, avšak ne zcela identické příklady uvádí J. Oldenstein (1976, 184, 185, tab. 54: 660) z raetského a hornogermánského pohraničí a jejich dataci klade do druhé poloviny 2. stol. a do první poloviny 3. věku. Přesnou paralelu představuje kování z lokality Abusina (Antal 2017, 44; Gschwind 2004, 161, 162, 331, poz. 654, tab. 47: C414). Pro něž M. Gschwind našel další analogické kusy, mezi nimiž vyniká příklad z Rottweil, který pochází z kontextu, jehož výplň lze zařadit nejdříve do 1. poloviny 3. stol. Blízké podobně datované kusy známe také z dolnogermánských vojenských (Lenz 2006, 196, tab. 76: 757) a civilních kontextů (Nicolay 2007, 53, tab. 75: 79.28, 269.25, 48.6, 185.8). Kování je v nálezovém spektru hrobu 764, který spadá do stupně C2, označováno za starožitnost (Rybová 1980, 171), získanou nejspíše po markomanských válkách (Tejral 1994, 53). Kování pravděpodobně sloužilo k ozdobení řemení koňského postroje (Bishop/Coulston 1993, obr. 112: 8; Nicolay 2007, 53).

Tabela 7. Přehled kostěných součástí řemení a bronzových kování z východních Čech.

Lokalita	Objekt/hrob	Předmět	Materiál	Obrázek
Dřevnice	sídliště/sběr	kování opasku/balteu/koňského postroje?	bronz	4: 4; 13: 4
Ohnišťany	rozrušený	kování koňského postroje	bronz	4: 9
Plotiště n Labem	192	kostěná součást řemení	kost	4: 1, 2; 13: 1, 2
Plotiště n Labem	620	kostěná součást řemení	kost	4: 3; 13: 3
Plotiště n Labem	764	kování koňského postroje	bronz	4: 7; 13: 7
Plotiště n Labem	1170	kování opasku/balteu/koňského postroje?	bronz	4: 5
Uhřetická Lhota	?	kování koňského postroje	bronz	4: 6; 13: 5

## KOMBINACE ZBRANÍ VE VÝCHODNÍCH ČECHÁCH

Následujícímu zpracování jsou podřízeny pouze ty soubory, u nichž jsme schopni s jistotou rekonstruovat jejich nálezové okolnosti a spolehlivě určit uzavřené hrobové celky. Proto některé důležité odkryvy zbraní, jako jsou kupříkladu nálezy ze Sendražic, zůstávají v tomto zpracování stranou naší pozornosti. Z celkového počtu 34 nálezů zbraní je do našeho vyhodnocení zahrnutou 15 uzavřených celků.

Ve východních Čechách se nejčastěji setkáváme pouze s jedním typem zbraně uloženým do hrobu. Nejpočetnější skupinu, náležící do této kategorie, představují s pěti případy nálezy kopí z Mělic, Ohnišťan (hrob 9), Plotišť n. L. (hroby 181, 1300, 1312). Štitová puklice z hrobu 189 z Plotišť n. L. byla do hrobu uložena vůbec bez dalších milodarů (Horník 2015, tab. 2: 1; Rybová 1979, 363, obr. 12: 8, 9). Akceptujeme-li myšlenku, že sekera mohla sehrát úlohu zbraně, musíme do této kategorie přiřadit i nález z hrobu 186 v Plotištích n. L.

Obrátíme-li naši pozornost ke kombinacím zbraní, zjistíme, že nepříliš bohatá nálezová základna čítá celkem čtyři kombinační skupiny. Do první z nich patří varianta meč – kopí doložená pohřby bojovníků

<sup>11</sup> Kování získal při povrchové prospekci P. Skála v roce 2012, uloženo ve Východočeském muzeu v Pardubicích.

v Ohnišťanech (hrob 7) na Novobydžovsku (Černý 2011, 66, tab. 1; obr. 5: 2) a Plotišťích n. L. (hrob 180; Rybová 1979, obr. 3: 15, 16). Je zajímavé, že v žádném z uzavřených souborů se meče neobjevují v kombinaci se závěsným kováním pochev mečů. O této kombinaci bychom mohli teoreticky uvažovat pouze v případě svazků zbraní ze Sendražic (Rybová 1972). U souboru ovšem nejsou dochovány nálezkové okolnosti a jednotlivé svazky nejsme schopni rekonstruovat.

Kombinace kopí – štít ve východočeském regionu dokládá hrob z Nopolis (Jílek 2009, 257, obr. 7: 1, 3, 6). Varianta kopí – sekera je známá z hrobu 1212 z Plotišť n. L. (Rybová 1979, 378, obr. 4: 8, 9). Zajímavá je kombinace dvojice stejných typů zbraní v podobě dvojice šipek z Lovčic (Jílek/Kopřivová/Horník, v tisku) a hrobů 390a a 639 v Plotišťích n. L. (Rybová 1979, obr. 35: 3, 4; 41: 10, 11).

Tabela 8. Kombinace zbraní ve východních Čechách.

Meč/kopí		Kopí/štít		Šipka/šipka		Sekera/kopí	
<b>Ohnišťany hrob 7</b>	meč Biborski III skupina Var. 2, kopí Kaczanowski IV	<b>Nopolis</b>	puklice Jahn 7a, kopí Kaczanowski XXII	<b>Lovčice</b>	Raddatz A1- Raddatz A1	<b>Plotišťe n. Labem hrob 1212</b>	kopí Kaczanowski XV, sekera Adler A1
<b>Plotišťe n. Labem hrob 180</b>	meč Lachmirowice-Apa, sub typ 1, kopí či oštěp Kaczanowski XVII			<b>Plotišťe n. Labem hrob 390a</b>	Raddatz A1- Raddatz A1		
				<b>Plotišťe n. Labem hrob 639</b>	Raddatz A1- Raddatz A1		

## KVANTITATIVNÍ ANALÝZA

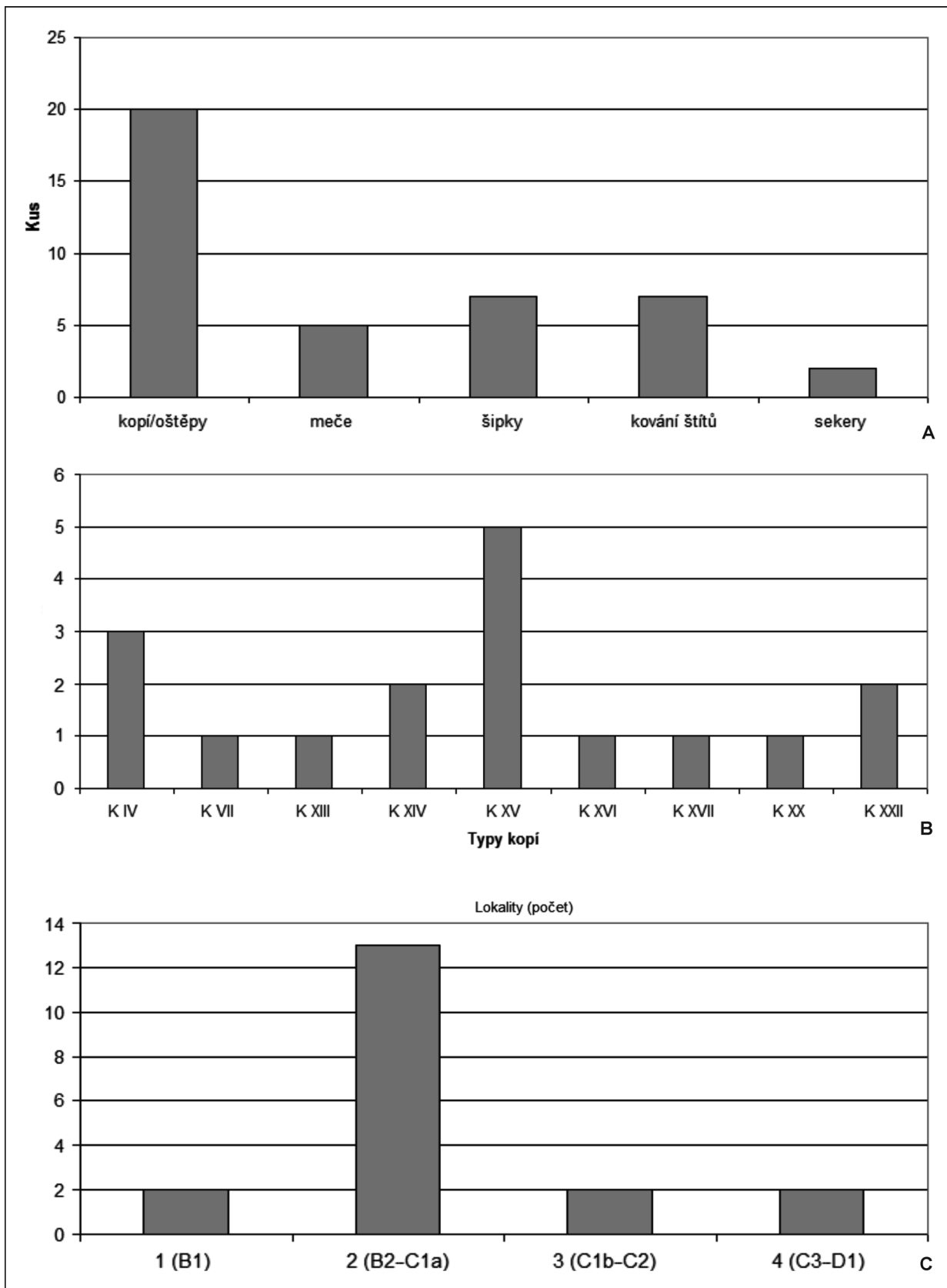
Z východních Čech je doloženo k roku 2013 nejméně 38 kusů militarií. Podstatnou část tohoto souboru představují hroty kopí zastoupené 20 exempláři. O poznání méně byly do hrobů ukládány další typy zbraní. Hroty šípů jsou zastoupeny sedmi kusy. Meč, tradičně spíše vzácná nálezová kategorie je dokumentován čtyřmi kusy. Stejněho počtu dosahují i štítové puklice, ty jsou ovšem doplněny o tři kování držadel štítů. Sekery, jež nemusejí být vždy dávány do souvislosti se zbraněmi, jsou doloženy pouze dvěma exempláři (obr. 14: A).

Z hlediska čistě typologického zastoupení jednotlivých druhů zbraní je nejpestřejší typová skladba pozorována v případě hrotů kopí. Z celkového počtu dvaceti kusů je typologicky určitelných 17 hrotů. Podle současného stavu poznání byly na sledovaném území nejrozšířenější hroty typu Kaczanowski XV s celkem pěti kusy. Do druhé skupiny náleží hroty typu Kaczanowski IV zastoupené celkem třemi kusy z Ohnišťan. Hroty typu Kaczanowski XIV a XXII jsou ve východočeském nálezovém fondu k vidění shodně po dvou kusech. Zbývající pestrou typologickou škálu hrotů představují typy Kaczanowski VII, XIII, XVI, XVII a XX, shodně po jednom exempláři (obr. 14: B). Všechny sedm hrotů šipek náleží Raddatzovu typu A1. V kategorii mečů máme k dispozici dva exempláře typu Lachmirowice-Apa, subtyp 1. Zbývající dva meče náleží k typu Vimose-Illeup, subtyp 4 a k typu Biborski III skup. var. 2. Štítové puklice můžeme obecně rozdělit do dvou skupin. První skupinu tvoří puklice s tyčinkovitým bodcem typu Jahn 7a a Zieling B1b. Druhou puklice s polokulovitou klenbou typu Zieling S2 a S4. Všechny uváděné typy jsou zastoupeny pouze jedním exemplářem. Nejinak je tomu i v případě kování držadel štítu, kde reflektujeme typy Jahn 9, Zieling S1 a držadlo přechodného typu.

## HORIZONTY VÝSKYTU ZBRANÍ

Z výše uvedeného textu vyplývá časové zařazení jednotlivých hrobů a nálezů. Tato skutečnost nám dovoluje navrhnout časové horizonty se zvýšeným podílem zbraní. Nálezové skupiny byly vyčleněny pouze na základě východočeského materiálu a v budoucnosti je bude možné díky novým zjištěným jistě precizovat.

Pro území bývalého Československa vymezil horizonty bojovníckých hrobů již K. Godłowski (1992a, 27, obr. 6), který se však soustředil především na střední, mladší a pozdní dobu římskou. Celkem vyčlenil čtyři horizonty, nejstarší začíná ve stupni B2 a nejmladší odpovídá počátkům doby stěhování národů – fázi C3/D1. S ohledem na výskyt starších celků, známých především z Ohnišťan, je nutné



Obr. 14. Kvantitativní zhodnocení militárií ve východních Čechách. A – Celkový počet militárií ve východních Čechách; B – Zastoupení typologicky klasifikovatelných hrotů kopí a oštěpů; C – Počet nálezů v jednotlivých časových horizontech. Vytvořil P. Horník.

Tabela 9. Datování vybraných celků a nálezů.

Lokalita	Datování	Horizont
Čáslavky	B2b–C1a	2
Lovčice	C3	4
Malinné	B2–B2/C1	2
Mělice	B2b	2
Nepolis	B2b, B2/C1	2
Ohnišťany, hrob 7	B1	1
Ohnišťany, hrob 9	B1	1
Plotiště n. Labem, hrob 180	B2/C1–C1a	2
Plotiště n. Labem, hrob 181	B2/C1–C1	2
Plotiště n. Labem, hrob 186	C1	2
Plotiště n. Labem, hrob 189	B2/C1–C1a	2
Plotiště n. Labem, hrob 390a	C1b–C2	3
Plotiště n. Labem, hrob 639	C1b–C2	3
Plotiště n. Labem, hrob 1212	B2/C1–C1b	2
Plotiště n. Labem, hrob 1300	B2/C1–C1a	2
Plotiště n. Labem, hrob 1312	B2/C1–C1a	2
Plotiště n. Labem, hrob 1400/III	C3–D1	4
Sendražice	B2/C1–C1a	2
Správčice	B2b, B2/C1–C1a	2

reprezentován nálezy z Mělic, Nepolis, Plotiště n. L. (hroby 180, 181, 186, 189, 1212 1300, 1312) a Sendražice. S jistou mírou opatrnosti s ohledem na nálezné okolnosti sem náleží i zbraně z Čáslavek, Malinného a Správcic. Tento časový úsek odpovídá 2. a 3. horizontu K. Godłowského. Z hlediska kombinací zbraní jsou v tomto časovém úseku zastoupeny všechny výše definované kombinace vyjma hrotů šípů.

Třetí horizont je řazen do úseku od konce fáze C1b (240/250–270) do stupně C2 (270–330). Z hlediska zastoupení zbraní je zajímavé, že se v hrobových celcích objevují pouze hroty šipek, jak dokazují nálezy Plotišť n. L. (hroby 390a, 639).

Na tuto předchozí fázi plynule navazuje čtvrtý horizont, který představuje celky kladené do časového období pozdní doby římské až počátku doby stěhování národů tedy od stupně C3 (330–360/370) do stupně D1 (360/370–410). Patří sem pohřeb z Lovčic a hrob 1400/III z Plotišť n. L. Pro oba hroby jsou opět typické šipky. Tato časová sekvence se částečně kryje s 4. horizontem K. Godłowského.

## ZÁVĚRY A VÝHLEDY – K INTERPRETACI HROBŮ SE ZBRANĚMI

Přítomnost zbraní v hrobových výbavách a jejich vysvětlení představuje jedno z hlavních témat bádání nejen o době římské. Abychom se však mohli detailněji věnovat pohřbům se zbraněmi, musíme se nejprve zamyslet nad významem hrobových příloh jako takových. Co nám vlastně říkají o tehdejší realitě? Zásadní vlně to této oblasti bádání přinesl *H. Steuer* (1979, 599, 601). Podle něho je obraz, který poskytují hrobové přílohy, úprava hrobu, atd. zprostředkovaný, resp. nevypovídá o společnosti jako takové, ale primárně o pohřebním ritu, v němž se promítají představy tehdejších společností o sobě samých. Získáváme tak vlastně nepřímý odlesk tehdejší society, než věrný obraz uspořádání společnosti. Na tuto skutečnost poukazuje selektivní výběr hrobových příloh, který svědčí více o pohřebních rituálech a zvyklostech, a tedy o religiositě (*Lagerlöf* 1991, 131, obr. 2; *Ravn* 2003, 56, 132). Religiosita a formy rituálů jsou sice součástí živé kultury, avšak nakolik se tyto rituální představy kryjí s tehdejší skutečností, nelze objektivně rozlišit, a to především z důvodu nedostatku relevantních pramenů. Tomuto omezení se v bádání o barbarských společnostech doby římské nemůžeme vyhnout. Poněkud lepší pramennou základnu poskytuje až pozdní fáze doby stěhování národů a počátek raného středověku. Z tohoto úseku známe kromě archeologických nálezů jak písemné prameny, které pocházejí od barbarů samotných, tak prameny ikonografické (*Steuer* 1992, 208, 210, 211, obr. 1). Ty nám poskytují více opor pro interpretace než kusá pramenná základna doby římské.

třídění K. Godłowského revidovat, resp. doplnit i o nejstarší nálezovou skupinu.

Kvantitativní zhodnocení zastoupení zbraní v jednotlivých časových horizontech je znázorněno na obrázku 14: C. Funerální památky a s nimi zpravidla spojený výskyt zbraní v zájmové oblasti prozatím úplně postrádáme na samém počátku doby římské (stupeň A; srov. *Jílek et al. 2015; Mangel/Danielisová/Jílek 2013*, 123).

První horizont výskytu zbraní ve východních Čechách odpovídá stupni B1 (10/5 př. K. až 100 n. l.), kam můžeme datovat nálezy z hrobů 7 a 9 v Ohnišťanech (*Černý 2011*, 66, 84, tab. 1; obr. 5: 2; 6: 1; *Piř 1905*, tab. XLIX: 11; *Preidel 1930*, 234, obr. 266). Na pohřebišti je doložena kombinace meč – kopí (hrob 7) i kopí bez dalších militarií (hrob 9). Konkrétnější časové zařazení není zatím možné s ohledem na absenci artefaktů umožňujících bližší dataci.

Druhý horizont musíme spojit s poněkud širším časovým úsekem, počínající fází B2b (150/160–170/180), v pojetí *M. Olędzského* (2007, 710) a končícím fází C1a (200/210–240/250). Dlouhý časový interval je způsoben absencí chronologicky citlivých komponent ve většině celků. Horizont je



Jsme si vědomi těchto metodických těžkostí, nicméně se nemůžeme moci při další práci vyhnout interpretaci tohoto typu nálezů. Klíčová je zejména otázka, jakou úlohu měly zbraně v hrobech. Souvisí jejich výskyt nebo absence s tehdejší společenským vývojem a dějinnými událostmi?

### K významu zbraní a výstroje v hrobech

S interpretací této skupiny pohřbů se pojí nemalé nesnáze. Především se hroby se zbraněmi vyskytují na východočeských pohřebištích v menšině ke hrobům beze zbraní. Jejich výskyt je často omezen pouze na jednotlivé úseky doby římské a také na jednotlivé kulturní okruhy, regiony (Steuer 1992, 225). Je tedy velmi obtížné až metodicky problematické aplikovat na tyto pohřby úvahy o společenské (právní) stratifikaci barbarské společnosti. Na základě úvah H. Steuera (1994, 17–19) se jeví jako nejisté vytvářet na základě funerálních památek ostře vymezené společenské vrstvy, o nichž máme často jen kusé informace z písemných pramenů.

Značné úskalí představuje také nedostatek použitelných písemných zpráv k jednotlivým etapám doby římské. Tyto komplikace jsou často řešeny aplikací pozdějších literárních textů, nebo písemností vztahující se ke geograficky vzdálenějším oblastem. Takovéto konstrukty pak přirozeně musí mít povahu spíše volných interpretačních rámců (Weski 1982, 185, 186).

V případě hrobů se zbraněmi v prostoru polabského germánského okruhu, ve kterých bychom tak rádi viděli „svobodné“ bojovníky, narážíme na jejich nízký počet, což omezuje naše interpretační možnosti (Steuer 1992, 238, 257; 2009, 317). To ovšem odporuje představě P. Heathera (2002, 83–85, 96, 98; 2009, 65–72), jenž na příkladech pozdně římského vývoje Gótů a Alamanů ukazuje na význam společenské vrstvy „svobodných“, kteří představovali nezanedbatelnou politicky a vojensky aktivní skupinu. Zdá se tedy, že tuto významnou část barbarského obyvatelstva nemůžeme přímočaře ztotožnit s ne příliš početnými pohřby bojovníků. Zbraně v hrobech tak pravděpodobně mohly sloužit k symbolickému podtržení bojovnického aspektu u zlomku mužské populace doby římské (Steuer 1994, 19; 2009, 317). Pohřební výbavy, ve kterých rozpoznáváme kromě zbraní i římské výrobky, součásti picích nádob, rohů a artefakty související s jezdecktím, mohou za předpokladu intenzivnějšího výskytu v jedné oblasti poukazovat na existenci mocenských center, kde se zpravidla zdržovala, ale zejména kde pohřbívala družina (Steuer 1992, 238). Důraz je v tomto případě kladen na vzácnější hroby s meči, které mohly být také dováženy z římské říše. V prostředí labsko-germánského okruhu se často vyskytují s dalšími artefakty, jež archeologie považuje za cenné. V rámci zkoumané oblasti těmto kritériím odpovídá hrob 180 z Plotišť n. L. (tabela 10). Stranou však zcela nestojí ani celky se štíty (Weski 1982, 179, 197, 198, 200, obr. 22). Toto zobecnění však nemůže být vnímáno univerzálně, dobře o tom vypovídá analýza provedená E. Krekovičem (2007, 96) na jihozápadním Slovensku, kde ze tří pohřebišť (Abrahám, Sládkovičovo, Kostolná pri Dunaji) odpovídá modelu H. Steuera pouze na částečně prozkoumané pohřebiště v Kostolné pri Dunaji.

V období po markomanských válkách začíná postupně ustupovat zvyk vybavování žárových hrobů milodary. Zajímavé jsou z tohoto hlediska hroby z Plotišť n. L. (hr. 192, 620, 680, 772, 764, 1170; Rybová 1979, 1980), v nichž se našlo po několika nebo pouze jednom kování vojenského opasku, či řemení koňského postroje nebo kování pochvy meče. Tento jev pravděpodobně ukazuje na pohřební zvyk „*pars pro toto*“, kdy do hrobů byly vkládány jen jednotlivosti zastupující garnituru jako celek. Tento dobový rys lze také vysvětlit celkovou proměnou pohřebních rituálů v průběhu 3. stol., kdy postupně ubývá hrobových příloh v žárových hrobech. Tento jev známe například i z Jutského poloostrova (Ravn 2003, 27, 28), kde je vysvětlován nezájmem místních populací dokládat příslušnost ke společenské skupině bojovníků pomocí hrobové výbavy. Můžeme se tedy domnívat, že tato společenská entita využívala jiných způsobů sebeprezentace. T. Kolník (1961, 244; 1975, 356) interpretuje výše zmíněný úkaz jako svědectví o zracionalizování pohřebního ritu. Pozornost germánských populací tak měla být obrácena více k samotnému obřadu, než k vlastním milodarům. Jisté tedy je, že od mladší doby římské mají zbraně a vojenské součásti řemení ještě více symbolický charakter, resp. málokdy se setkáme v hrobové výbavě s kompletní výzbrojí a výstrojí bojovníka (Bemmann 2007, 272). Hrobové nálezy tak jen ve výjimečných příkladech umožňují rekonstrukci vybavení. Chudé pohřby pak stojí v kontrastu s vybranými kostrovými hroby, z jejichž výbav známe větší množství památek, z militárií zmiňme bronzové „zbraně“ symbolického významu, z nichž šipky známe i z hrobů žárových a zvláště stříbrné hroty šípů, které jsou výstižným znakem vyššího společenského postavení (Becker 2010).

Tabela 10. Hroby s militárií z východních Čech.

Hrob	Výzbroj, výstroj, součást řemení	Nůžky	Nůž/srp	Křesadlo	Bronzové a skleněné nádobý	Šperk	Korále	Hřeben	Opasek	Keramika	Přeslen	Ostruhy	Zvířecí kosti
Ohnišťany, 7	meč, kopí	-	X	-	-	X	-	-	-	-	-	-	-
Ohnišťany, 9	kopí	-	X	-	-	-	-	-	-	-	-	-	-
Mělice	kopí	-	-	-	-	-	-	-	-	X	-	-	-
Nepolisy	kopí, štít	-	-	-	X-urna	X	X	X	X	-	-	-	-
Plotiště n. Labem 180	meč, kopí	X	X	-	X; X	-	-	X	-	X	-	X	-
Plotiště n. Labem 181	kopí	-	-	-	-	-	-	-	-	-	-	-	X
Plotiště n. Labem 186	sekera	-	-	-	-	-	-	-	-	-	-	-	X
Plotiště n. Labem 189	štít	-	-	-	-	-	-	-	-	-	-	-	-
Plotiště n. Labem 192	kostěné součásti řemení	-	-	X	-	X	-	-	-	X	-	-	X
Plotiště n. Labem 390a	dvě šipky	-	X	-	-	-	-	-	X	X	-	-	-
Plotiště n. Labem 620	kování řemení, pochvy meče	-	X	-	-	X	X	-	-	X	-	-	X
Plotiště n. Labem 639	dvě šipky	-	-	-	-	-	-	X	-	X	-	-	X
Plotiště n. Labem 680	kování pochvy meče	-	-	-	-	-	-	X	-	X	-	-	X
Plotiště n. Labem 764	kování řemení koňského postroje	-	-	-	-	X; X	-	X	X	X	X	-	X
Plotiště n. Labem 772	kování balteu	-	-	-	-	-	-	X	-	X	-	-	X
Plotiště n. Labem 1170	kování řemení/balteu	-	-	-	-	X	-	X	-	X	-	-	X
Plotiště n. Labem 1212	sekera, kopí	-	-	-	-	-	-	X	-	X	-	-	X
Plotiště n. Labem 1300	kopí	-	-	-	-	-	-	-	-	X	-	-	-
Plotiště n. Labem 1312	kopí	-	-	-	-	-	-	-	-	X	-	-	-
Plotiště n. Labem 1400/III	šipka	-	-	-	-	X	-	X	-	-	-	-	-
Lovčice	dvě šipky	-	-	-	-	X	X	-	-	X	-	-	-

S pohřebními zvyklostmi může také souviset vztah zbraní v hrobech k věku zemřelého. Důležité jsou úvahy o závislosti výběru zbraní v hrobech na věku nebožtíka. *H. Steuer (1992, 238)*, který shrnul dosavadní výsledky především německého bádání z pohřebišť labsko-germánského okruhu, vysledoval, že hrot kopí a štít se vyskytují spíše u mladších jedinců, zatímco meč a ostruhy spíše u starších. Pokud aplikujeme tento postup na nálezy z východních Čech (tabela 11), u kterých máme alespoň rámcové antropologické určení (*Chochol 1980; Jílek/Kopřivová/Horník, v tisku; Rybová 1979*), tak bohužel s ohledem na počet a stav zachování kosterního materiálu k výrazným výsledkům nedojdeme.

Z tabely 11, která sumarizuje nepříliš početné celky z východního Polabí, vyplývají značné nepravdivosti, které do jisté míry relativizují shrnutí H. Steuera. Odlišnosti však mohou být dány nízkým počtem hodnocených hrobů a také snad regionálními rozdíly. Za jednotící rys lze považovat výskyt šipek v hrobech mladších jedinců, což máme potvrzeno i z pohřebišť v Opočně v severozápadních Čechách (*Pleinerová 1995*) a dalších oblastí evropského barbarika (*Mohnike 2008, 79; Okulicz-Kozaryn 1965a, 169*). Výskyt kování pochev mečů v ženských hrobech 620 a 680 je obtížné blíže interpretovat. Na prvním místě je však nutné zmínit, že pocházejí z hrobů žárových, což značně komplikuje jejich antropologické určení. K ženským hrobům se zbraněmi se naposledy vyjádřila *I. Kvetánová (2010, tab. 1)*, která zhodnotila nálezy z území dnešního Slovenska, kde identifikovala pět příkladů. Upozornila rovněž na vzácnost tohoto fenoménu a na těžkosti s antropologickým hodnocením pozůstatků po kremaci. Pro území Čech a Moravy zatím taková studie chybí. S ohledem na zastoupení pouze částí kování pochvy mečů – ne zbraní, lze spíše jen spekulovat o jejich symbolickém významu. Samotná přítomnost pouze částí garnitur kování ukazuje opět na selektivní charakter pohřebních rituálů.

Dalším aspektem, který se vztahuje k hrobům se zbraněmi je jejich koncentrace v rámci pohřebišť (*Krekovič 2007, 93*). Z východočeských lokalit je možné sledovat tento jev pouze v Plotištích n. L., kde *A. Rybová (1980, 192, obr. 16)* konstatovala soustředění hrobů z I. fáze v severozápadní části

Tabela 11. Hroby se zbraněmi, kováními a součástmi řemení z východních Čech.

Hrob	Pohlaví	Věk	Zbraně, ostruhy, kování a součásti řemení
Plotiště n. Labem 180	?	?	meč, kopí, ostruha
Plotiště n. Labem 181	?	ad-mat.	kopí
Plotiště n. Labem 186	?	?	sekera
Plotiště n. Labem 189	?	?	štít
Plotiště n. Labem 192	?	mat. I.	kostěné součásti řemení
Plotiště n. Labem 390a	muž?	inf. III.–juv.?	šipky 2x
Plotiště n. Labem 620	žena?	ad-mat.	kování pochvy meče; kostěná součást řemení
Plotiště n. Labem 639	?	inf. II.	šipky 2x
Plotiště n. Labem 680	žena?	ad.	kování pochvy meče
Plotiště n. Labem 764	?	inf. II.	kování koňského postroje
Plotiště n. Labem 772	muž	mat. I.	kování balteu
Plotiště n. Labem 1170	muž	mat.	kování opasku/balteu/koňského postroje
Plotiště n. Labem 1212	muž?	mat.	kopí a sekera
Plotiště n. Labem 1300	?	?	kopí
Plotiště n. Labem 1312	?	?	kopí
Plotiště n. Labem 1400/III	muž	mat. I.	šipka
Lovčice	?	ad.	šipky 2x

pohřebišť. *H. Steuer (1992, 238)* přemýšlel nad tímto rysem pohřebních zvyklostí jako o dokladech rodové odlišnosti-výjimečnosti nebo jako o dokladech oslabené vazby na okolní teritorium (sídlíšní zázemí).

### Militária jako doklad mezikulturních kontaktů

Pouze některé z výše uvedených artefaktů umožňují úvahy o interakcích mezi jednotlivými kulturami a kulturními okruhy. Závěry je vždy nutné po určitém období revidovat, neboť jak poukázal *J. Schuster (2001)*, nové objevy a revize starých nálezů přinášejí nové interpretace, které často vedou k zamítnutí starších přístupů.

V rámci tohoto pojednání nelze nechat stranou památky, které v průběhu stupně B2/C1 a fáze C1a získaly ve středoevropském barbariku interregionální charakter, přestože je jejich původ hledán především v areálu przeworské kultury (*Jílek 2009, 271, 272*). K takovým náleží žárový hrob bojovníka z Napolis (*Koudelka 1904–1905, 137–140*), který je vybaven celou řadou artefaktů (kování štítu, přezka), jež byly oblíbeny právě v prostředí této kultury. Podobně jako v případě zbraní a výstroje bojovníka z Napolis je možné nahlížet na železnou ostruhu ze souboru z rozrušených hrobů/svazků zbraní v Sendražicích (*Rybová 1972, 518, 519, obr. 2: 5*).

V protikladu k výše zmíněným příkladům stojí zdobené hroty kopí z Malinného (*Jílek/Musil 2014*) a Správcic (obr. 5: 1–3; 8; 13: 8), které představují importy z prostředí przeworské kultury. Bohužel jejich nálezové okolnosti neumožňují širší interpretaci. S ohledem na počet militárií przeworské kultury v Čechách nemůžeme na rozdíl od východního Slovenska (k přesnému datování nálezů *Godłowski 1994b, 72–74; Lamiová-Schmiedlová 1992*) hovořit o migračních posunech. Je však možné uvažovat rovněž o infiltraci menších skupin osob, jež zprostředkovaly jednotlivé prvky przeworské kultury do svěbského prostředí. Do jisté míry nelze vyloučit ani obchodní aktivity, i když o jejich charakteru toho zatím víme jen velmi málo.

Exoticky působí puklice typu Zielsing S4 (*Zielsing 1989*) ze Sendražic (obr. 12: 3), která nepatří k častým ani v Čechách, ani ve středním Podunají. Naopak hojněji se vyskytují ve Skandinávii. Nemůžeme tak zcela vyloučit jejich cizí původ (*Horník 2011, 53–59; 2015*). Tuto skutečnost můžeme dát do souvislosti s pohyby barbarských kmenů v době markomanských válek. Právě v této klíčové etapě doby římské dochází k zvýšené intenzitě výskytu cizorodých severovýchodních elementů v prostředí labsko-germánského okruhu.

Sílí rovněž vazby na římský podunajský prostor. Tyto tendence se projevují výskytem římských výrobků v barbarských hrobech a také na sídlištích. Z pozdně antoninského a severovského období, IV. fáze přílivu římského zboží (160–250 n. l.; *Musil 2002; 2008*), máme také ve východních Čechách největší počet římských importů (*Jílek 2013*). Tato skutečnost je jistě také ovlivněna bohatstvím nálezového fondu (Plotiště n. L. Sendražice; Mikulovice u Pardubic a další). Důležitý jev představuje přítomnost římských výrobků v bojovníckých hrobech (Nepolisy, Plotiště n. L. hrob 180) a také zastoupení vojenských, jezdeckých kování a kostěných součástí řemení ve vybraných pohřbech v Plotištích n. L. (hroby 192, 620, 1170; obr. 4: 1–3, 5; 13: 1–3) a na sídlištích v Dřenicích a Úhřetické Lhotě a řadě dalších (obr. 4: 4, 6; 13: 4, 5). Kostěné součásti řemení se v nezměněné podobě objevují i dále ve 3. stol. V průběhu markomanských válek, nebo v krátké době po jejich ukončení bylo vyrobené kování v podobě dvou pelt, které známe z mladšího hrobu 764 z Plotiště n. Labem (obr. 4: 7; 13: 7; *Rybová 1980, 171; Tejral 1994, 53*). Obdobně můžeme nahlížet i na terčovité kování balteu z hrobu 772 v Plotištích n. L. (obr. 4: 8; 13: 6; *Rybová 1979, 371*, obr. 37: 2), jež ale mohlo být zhotoveno i po polovině 3. stol.

Všechny výše zmíněné předměty, které můžeme spojit s vojenským prostředím, nám ukazují na interakce mezi barbarskými populacemi a římským vojenským světem. Můžeme je interpretovat jako doklady užívání římských militárních prvků v barbarské výstroji. Zda se však jedná o doklady přítomnosti barbarských bojovníků v římských pomocných sborech, nebo pouze o svědectví existence „černého“ obchodu, nelze rozhodnout. Zajímavá je přítomnost drobných kování na sídlištích. Víme o nich zejména díky odborníky řízené detektorové prospekci. Je zřejmé, že římské kovové součásti řemení a opasků byly místní populací oblíbeny, tak tomu je i v jiných oblastech Velké Germánie. Otázkou však zůstává, zda se do barbarika dostávaly jednotlivě, nebo zda barbaři preferovali celé opaskové garnitury a koňské postroje. Další otázkou, která může stát v protikladu s předchozí úvahou, je užívání této skupiny artefaktů jako zdroje kvalitní bronzoviny. Tuto spekulaci by však nejlépe potvrdily částečně natavené fragmenty kování, které nám zatím z východních Čech chybí. Z hlediska kulturně společenského je zajímavá skutečnost, že události markomanských válek zanechaly tak výrazný otisk ve zdejší materiální kultuře. Nejedná se však o jev ojedinělý, podobné úkazy známe i z dalších referenčních lokalit středoevropského barbarika (*Kaczanowski 1992a, 182; Musil 1994; 2008, 110*), i když hustota výskytu militárií je do značné míry ovlivněna pohřebními zvyklostmi té které kultury (*Kaczanowski 1992b, 72, 73*).

V následujícím vývoji mladší a pozdní doby římské registrujeme zchudnutí výbav žárových hrobů. Tím je také značně omezena pramenná základna. Nálezy bronzových šipek z kostrového hrobu v Lovčicích (*Jílek/Kopřivová/Horník, v tisku*) ukazují kulturní sounáležitost s podobnými funerálními památkami z labsko germánského okruhu. Příklady, které známé z prostředí pozdního vývoje wielbarské kultury (Brulino Koski, Kitki) by mohly poukazovat na určité podobnosti ve zvycích a pohřebních rituálech v prostředí mlado- a pozdně římské barbarské společnosti. S ohledem na stávající nálezový stav nelze zcela vyloučit, že zvyk ukládání šipek vyrobených z bronzu do hrobů se do oblasti pozdní wielbarské kultury rozšířil z labsko germánského kulturního okruhu.

## DODATEK

V textu jsou představeny nálezy, které byly k dispozici do roku 2013. V průběhu přípravy textu do tisku se podařilo v prostoru východních Čech objevit hned dvě nová pohřebiště, kde se vyskytla militária. V Hradci Králové, Slezském předměstí bylo prozkoumáno pohřebiště ze starší a mladší doby římské. V hrobě 154 byl přítomen hrot kopí (*Horník/Bláha 2015, 35*). Dvě deformované spony s očky datují pohřeb do stupně B1b (*Horník 2016; Horník, v tisku*). Podobně na Pardubicku došlo v Kuněticích k odkryvu jednoho žárového hrobu s hrotem kopí ze starší doby římské (*Jílek 2015*). Z území Pardubického kraje pochází celá řada nových nálezů kování opasku a koňského postroje (*Antal 2017*). Obdobná situace panuje i v kraji Královehradeckém. Nové archeologické situace a nálezy jsou nyní zpracovávány.



## LITERATURA

- Adler 1993* W. Adler: Studien zur germanischen Bewaffnung: Waffenmitgabe und Kampfesweise im Niederelbegebiet und im übrigen Freien Germanien um Christi Geburt. Saarbrücker Beitr. Altkde. 58. Bonn 1993.
- Almgren/Nerman 1923* O. Almgren/B. Nerman: Die ältere Eisenzeit Gotlands. Stockholm 1923.
- Antal 2017* R. Antal: Římská kování koňského postroje na území labsko-germánského kulturního okruhu v době římské. Diplomová práce (Ústav archeologie a muzeologie FF MU). Brno 2017. Nепublikované.
- Becker 2010* M. Becker: Das Fürstengrab vom Gommern. Veröffentlichungen des Landesamtes für Denkmalpflege und Archäologie Sachsen-Anhalt-Landesmuseum für Vorgeschichte 63. Halle an der Saale 2010.
- Behm-Blancke 2004* G. Behm-Blancke: Kultur und Stammesgeschichte der Elb-Havelgermanen des 3.–5. Jahrhunderts, Opfer und Magie im germanischen Dorf der römischen Kaiserzeit (Neue Ausgrabungsergebnisse). In: J. Bemmam/M. Hegewisch (Ed.): Studien zur Geschichte und Kultur der Germanen. Beitr. Ur- u. Frühgesch. Mitteleur. 38. Langenweissbach 2004, 111–123.
- Bemmann 1994* J. Bemmann: Zur zeitlichen Ordnung von Waffengräbern der jüngeren römischen Kaiserzeit in Norwegen. In: C. von Carnap-Bornheim (Ed.): Beiträge zu römischer und barbarischer Bewaffnung in der ersten vier nachchristlichen Jahrhunderten. Veröffentlich. Vorgesch. Seminars Marburg Sonderband 8. Lublin – Marburg 1994, 179–188.
- Bemmann 2007* J. Bemmann: Anmerkungen zu Waffenbeigabensitte und Waffenformen während der jüngeren Römischen Kaiserzeit und Völkerwanderungszeit in Mitteleuropa. Alt-Thüringen 40, 2007, 247–290.
- Beninger 1936* E. Beninger: Altgermanisch verzierte Lanzen spitzen im markomannisch-quadischen Siedlungsgebiet. Sudeta 12, 1936, 45–48.
- Biborski 1994* M. Biborski: Die Schwerter des 1. und 2. Jahrhunderts n. Ch. aus dem römischen Imperium und dem Barbaricum. In: Z. Visy/M. Font/I. Tóth/L. Vilmos (Ed.): Das römische Reich und seine Nachbarn im Bereich der Karpaten. Specimina Nova 9. Pécs 1994, 91–130.
- Biborski 1997* M. Biborski: Balteusschliesse aus dem Hortfund von Łubiana, Gem. Kościerzyna, Woiw. Gdańsk, vor dem Hintergrund anderer Fundstücke dieser Art. In: J. Gurba/A. Kokowski (Ed.): Kultura przeworska 3. Lubelskie Mat. Arch. 8/3. Lublin 1997, 243–255.
- Biborski/Ilkjaer 2006* M. Biborski/J. Ilkjaer: Illerup-Ådal. 11. Die Schwerter. Arhus 2006.
- Biborski/Kaczanowski 2003* M. Biborski/P. Kaczanowski: Uwagi o technologii mieczy jako kryterium identyfikacji importów broni rzymskiej. In: A. Bursche/R. Ciołek (Ed.): Antyk i barbarzyńcy. Warszawa 2003, 109–120.
- Bishop/Coulston 1993* M. C. Bishop/J. C. L. Coulston: Roman military equipment from Punic Wars to the fall of Rome. London 1993.
- Blažek 1995* J. Blažek: Die jung- und spätkaiserzeitlichen Skelettgräber in Nordwestböhmen. Arbeits- u. Forschber. Sächs. Bodendenkmalpfl. 37, 1995, 139–161.
- Braun/Košnar 1981* P. Braun/L. Košnar: Žárový hrob z mladší doby římské z Vrchnic, okr. Chomutov. Praehist. VIII, Var. Arch. 2, 1981, 233–239.
- Connolly 1998* P. Connolly: Greece and Rome at war. London 1998.
- CRFB, D4* M. Erdrich (Hrsg.): Corpus der römischen Funde im europäischen Barbaricum. Hansestadt Bremen und Bundesland Niedersachsen. Deutschland Bd. 4. Bonn 2002.
- CRFB, D5* M. Erdrich/C. von Carnap-Bornheim (Hrsg.): Corpus der römischen Funde im europäischen Barbaricum. Freie und Hansestadt Hamburg und Land Schleswig-Holstein. Deutschland Bd. 5. Bonn 2004.
- CRFB, D6* M. Becker/J. Bemmann/R. Laser/R. Leineweber/B. Schmidt/E. Schmidt-Thielbeer/I. Wetzel (Hrsg.): Corpus der römischen Funde im europäischen Barbaricum. Land Sachsen-Anhalt. Deutschland Bd. 6. Bonn 2006.
- C. von Carnap-Bornheim 1991* C. von Carnap-Bornheim: Die Schwertriemenbügel aus dem Vimose (Fünen). Zur Typologie der Schwertriemenbügel der römischen Kaiserzeit im Barbaricum und in den römischen Provinzen. Kleine Schriften aus dem Vorgeschichtlichen Seminar der Philipps-Universität Marburg 38. Marburg 1991.

- Černý 2011 M. Černý: Pohřebiště ze starší doby římské v Ohnišťanech, okr. Hradec Králové. In: E. Droberjar (Ed.): Archeologie barbarů 2010. Hroby a pohřebiště Germánů mezi Labem a Dunajem. Olomouc 2011, 65–102.
- Červinka 1937 I. L. Červinka: Germáni na Moravě. Archeologický přehled k otázce o původu deformovaných lebek ve střední Evropě. Anthropologie (Brno) 14, 1937, 107–146.
- Deschler-Erb 1999 E. Deschler-Erb: Ad arma! Römischer Militär des 1. Jahrhunderts n. Chr. in Augusta Raurica. Forsch. Augst 28. Augst 1999.
- Dölle 1977 H. J. Dölle: Bemerkungen zu den spätrömischen Pfeilspitzen aus Silber und Bronze. Studien und Untersuchungen. In: J. Herrmann (Ed.): Archäologie als Geschichtswissenschaft. Studien und Untersuchungen. Schr. Ur- u. Frühgesch. 30. Berlin 1977, 291–297.
- Domečka 1930 L. Domečka: Správcice. Kraj královéhradecký XXI/39, 1930, 7. (31. 5. 1930).
- Droberjar 1997 E. Droberjar: Studien zu den germanischen Siedlungen der älteren römischen Kaiserzeit in Mähren. Fontes Arch. Pragenses 21. Pragae 1997.
- Droberjar 1999 E. Droberjar: Dobřichov-Piňhora. Ein Brandgräberfeld der älteren römischen Kaiserzeit in Böhmen (Ein Beitrag zur Kenntnis des Marbod-Reichs). Fontes Arch. Pragenses 23. Pragae 1999.
- Droberjar 2002 E. Droberjar: Encyklopedie římské a germánské archeologie v Čechách a na Moravě. Praha 2002.
- Droberjar/Peška 1994 E. Droberjar/J. Peška: Waffengräber der römischen Kaiserzeit in Mähren und die Bewaffnung aus dem Königsgrab bei Mušov. In: C. von Carnap-Bornheim (Ed.): Beiträge zu römischer und barbarischer Bewaffnung in den ersten vier nachchristlichen Jahrhunderten. Veröffentlich. Vorgesch. Seminars Marburg Sonderband 8. Lublin – Marburg 1994, 271–301.
- Droberjar/Peška 2002 E. Droberjar/J. Peška: Die Waffen (A1–A23). In: J. Peška/J. Tejral (Ed.): Das Königsgrab aus der älteren römischen Kaiserzeit von Mušov, Mähren. RGZM Mainz 55. Mainz 2002, 97–125.
- Duška 1898 J. Duška: Nálezy předhistorické v kraji královéhradeckém. Pojednání historického a průmyslového musea v Hradci Králové č. 6. Hradec Králové 1898.
- Dzięgielewska/Kulczyńska 2008 M. Dzięgielewska/M. Kulczyńska: Ciełowice Duże. Ein Gräberfeld der Przeworsk-Kultur im südwestlichen Masowien. Mon. Arch. Barbarica 14. Warszawa 2008.
- Elantkowska 1961 J. Elantkowska: Uzbrojenia ludności kultury przeworskiej w okresie rzymskim na Śląsku. Arch. Etnogr. 2, 1961, 51–157.
- Engelhardt 1869 C. Engelhardt: Vimose Fundet. Fynske Mosefund II. Kjøbenhavn 1869.
- Farka/Kladnik/Kladnik 1988 C. Farka/O. Kladnik/S. Kladnik: KG Maria Saal. Fundber. Österreich 26, 1988, 235–236.
- Farka/Kreitner 1983 C. Farka/T. Kreitner: KG Bad Deutsch Altenburg. Fundber. Österreich 21, 1983, 282.
- Fischer 1984 Th. Fischer: Ein germanisches Gräberfeld der jüngeren Kaiserzeit aus Berching-Pollanten. Arch. Jahr Bayern 1983, 1984, 123–128.
- Fridrich 1964 J. Fridrich: Žárový hrob ze střední doby římské z Peček. Arch. Rozhledy 16, 1964, 889–891.
- Frolík 1989 J. Frolík: Archeologické památky Hlinecka a Chrasticka. Hlinsko 1989.
- Godłowski 1970 K. Godłowski: The chronology of the late roman period and early migration period in central Europe. Zeszyty Naukowe Uniw. Jagiellońskiego 217. Prace Arch. 11. Kraków 1970.
- Godłowski 1974 K. Godłowski: Chronologia okresu późnorzymskiego i wczesnego okresu wędrówek ludów w Polsce północno-wschodniej. Roznik Białoostocki 12, 1974, 9–109.
- Godłowski 1977 K. Godłowski: Materiały do poznania kultury przeworskiej na Górnym Śląsku (część II). Mat. Starożytne i Wczesnośred. 4, 1977, 7–238.
- Godłowski 1992a K. Godłowski: Die Chronologie der jüngeren und späten Kaiserzeit in den Gebieten südlich der Sudeten und Karpaten. In: K. Godłowski/R. Madyda-Legutko (Ed.): Probleme der relativen und absoluten Chronologie von der Laténezeit bis zum Frühmittelalter. Kraków 1992, 23–54.
- Godłowski 1992b K. Godłowski: Zmiany w uzbrojeniu ludności kultury przeworskiej w okresie wpływów rzymskich. In: Arma et Ollae. Studia dedykowane profesorowi Andrzejowi Nadolskiemu w 70 rocznicę urodzin i 45 rocznicę pracy naukowej. Łódź 1992, 71–88.
- Godłowski 1994a K. Godłowski: Die Chronologie der germanischen Waffengräber in der jüngeren und späten Kaiserzeit. In: C. von Carnap-Bornheim (Ed.): Beiträge zu römischer

- und barbarischer Bewaffnung in der ersten vier nachchristlichen Jahrhunderten. Veröffentlich. Vorgesch. Seminars Marburg Sonderband 8. Lublin – Marburg 1994, 169–178.
- Godłowski 1994b* K. Godłowski: Die Barbaren nördlich der Westkarpaten und das Karpatenbecken-Einwanderungen, politische und militärische Kontakte. In: Z. Visy/M. Font/I. Tóth/L. Vilmos (Ed.): Das römische Reich und seine Nachbarn im Bereich der Karpaten. Specimina Nova 9. Pécs 1994, 65–89.
- Godłowski/Szadkowska 1972* K. Godłowski/L. Szadkowska: Cmentarzysko z okresu rzymskiego w Tarnowie powiat Opole. Opolski Rocznik Muz. 5, 1972, 5–246.
- Godłowski/Wichman 1998* K. Godłowski/T. Wichman: Chmielów Piaskowy. Ein Gräberfeld der Przeworsk-Kultur im Świętokrzyskie-Gebirge. Mon. Arch. Barbarica VI. Kraków 1998.
- Gschwind 2004* M. Gschwind: Das römische Auxiliarkastell. Eining an der Donau vom 1. bis 5. Jahrhundert n. Ch. Münchner. Beitr. Vor- u. Frühgesch. 53. München 2004.
- Heather 2002* P. Heather: Gótové. Praha 2002.
- Heather 2009* P. Heather: Empires and barbarians. The fall of Rome and the birth of Europe. New York 2009.
- Hegewisch 2007* M. Hegewisch: Plänitz. Ein Kaiser- und Völkerwanderungszeitliches Gräberfeld im Kreis Ostprignitz-Ruppin. Bonner Beitr. Vor- u. Frühgesch. Arch. 7. Bonn 2007.
- Horník 2011* P. Horník: Štítý z doby římské v Čechách. Diplomová práce (Katedra archeologie FF UHK). Hradec Králové 2011. Nепublikované.
- Horník 2015* P. Horník: Kování štítu z doby římské ve východních Čechách. In: M. Popelka/R. Šmidtová/Z. Beneš (Ed.): Sborník k 70. narozeninám Lubomíra Košnara. Praehistorica 32/2. Praha 2015, 75–85.
- Horník 2016* P. Horník: Záchranný archeologický výzkum při stavbě skladovacích hal, Hradec Králové-Slezské předměstí. Nálezová zpráva č. 108/2014 (Arch. Odd. Muzea Vých. Čech v Hradci Králové). Hradec Králové 2016. Nепublikované.
- Horník, v tisku* P. Horník: Pohřebiště z doby římské na Slezském předměstí v Hradci Králové, v tisku.
- Horník/Jílek 2010* P. Horník/J. Jílek: Polokulovitá štítová puklice typu Jahn 8 ze sbírek Městského muzea a galerie v Hlinsku. In: J. Beljak/G. Březinová/V. Varsik (Ed.): Archeológia barbarov 2009. Arch. Slovaca Monogr. Commun. 10. Nitra 2010, 597–602.
- Horník/Bláha 2015* P. Horník/R. Bláha: Výzkum žárového pohřebiště ze starší doby římské na Slezském Předměstí v Hradci Králové. In: K. Sklenář (Ed.): Archeologické výzkumy v Čechách 2014. Zprávy ČAS Suppl. 97. Praha 2015, 35.
- Hundt 1959–1960* H. J. Hundt: Eiserne römische Schwertriemenhalter. Saalburg-Jahrb. 18, 1959–1960, 52–66.
- Chochol 1980* J. Chochol: Lidské pozůstatky z pohřebiště římského období v Plotištích nad Labem. Pam. Arch. 71, 1980, 335–359.
- Ilkjær 1990* J. Ilkjær: Illerup Ådal 1–2. Die Lanzen und Speere. Højbjerg – Aarhus 1990.
- Ilkjær 1994* J. Ilkjær: Das Mooropfer von Illerup Ådal – Der Stand der Bearbeitung in Jahr 1994. In: C. von Carnap-Bornheim (Ed.): Beiträge zu römischer und barbarischer Bewaffnung in der ersten vier nachchristlichen Jahrhunderten. Veröffentlich. Vorgesch. Seminars Marburg Sonderband 8. Lublin – Marburg 1994, 233–248.
- Ilkjær 2001* J. Ilkjær: Illerup Ådal 9–10. Die Schilde. Højbjerg – Århus 2001.
- Jagmin 1873* K. Jagmin: Opis mogiły – kurhanu po Łegonicami i wydobytych z niej przedmiotów. Wiadomości Arch. 1, 1873, 141–155.
- Jahn 1916* M. Jahn: Die Bewaffnung der Germanen in der älteren Eisenzeit etwa von 700 v. Chr. bis 200 n. Chr. Mannus Bibl. 16. Würzburg 1916.
- Jílek 2009* J. Jílek: Doklady kontaktů mezi polabskými Germány, przeworskou a wielbarskou kulturou ve východních Čechách. In: M. Karwowski/E. Droberjar (Ed.): Archeologia Barbarzyńców 2008: powiązania i kontakty w świecie barbarzyńskim. Collect. Arch. Resov. 13. Rzeszów 2009, 249–283.
- Jílek 2013* J. Jílek: Doba římská ve východních a severovýchodních Čechách. Sledování vzájemných interakcí germánské a římské společnosti v době římské. Disertační práce (Ústav archeologie a muzeologie FF MU v Brně). Brno 2013. Nепublikované.
- Jílek 2015* J. Jílek (Ed.): Proti proudu času. Pardubicko v pravěku a raném středověku. Pardubice 2015.
- Jílek/Kopřivová/Horník, v tisku* J. Jílek/J. Kopřivová/P. Horník: Kostrový hrob z pozdní doby římské z Lovčic, okr. Hradec Králové. In: E. Droberjar (Ed.): Archeologie barbarů 2012, v tisku.

- Jílek/Musil 2014* J. Jílek/J. Musil: Zdobená kopí z doby římské z Malinného, okr. Chrudim. Arch. Vých. Čech 5, 2014, 46–57.
- Jílek et al. 2015* J. Jílek/V. Vokolek/M. Beková/T. Bek/K. Urbanová/P. Horník: Sídliště z časně doby římské ve Slepoticích. Arch. Vých. Čech 6, 2015, 21–334.
- Junkelmann 1996* M. Junkelmann: Reiter wie Statuen aus Erz. Mainz am Rhein 1996.
- Kaczanowski 1988* P. Kaczanowski: Chronologia inkrustowanych grotów broni drzewcowej z okresu wpływow rzymskich z obszaru europejskiego Barbaricum. In: M. Gedl (Ed.): Scripta Archaeologica. Uniwersyt. Jagielloński 231. Kraków 1988, 51–75.
- Kaczanowski 1992a* P. Kaczanowski: Bemerkungen zur Chronologie des Zustroms römischer Waffenimporte in das europäische Barbaricum. In: K. Godłowski/R. Madyda-Legutko (Ed.): Probleme der relativen und absoluten Chronologie ab Latènezeit bis zum Frühmittelalter. Kraków 1992, 171–186.
- Kaczanowski 1992b* P. Kaczanowski: Importy broni rzymskiej na obszarze europejskiego barbaricum. Kraków 1992.
- Kaczanowski 1995* P. Kaczanowski: Klasyfikacja grotów broni drzewcowej kultury przeworskiej z okresu rzymskiego. Klasyfikacje zabytków archeologicznych I. Kraków 1995.
- Kazanski 1994* M. Kazanski: Les éperons, les umbo, les manipules de boucliers et les haches de l'époque romaine tardive dans la region pontique: origine et diffusion. In: C. von Carnap-Bornheim (Ed.): Beiträge zu römischer und barbarischer Bewaffnung in der ersten vier nachchristlichen Jahrhunderten. Veröffentl. Vorgesch. Seminars Marburg Sonderband 8. Lublin – Marburg 1994, 429–485.
- Kern 1929* J. Kern: Germanische Miniaturbronzen des 3. Jahrhunderts n. Chr. aus Leitmeritz. Sudeta 5, 1929, 148–155.
- Kieferling 1994* G. Kieferling: Bemerkungen zu Äxten der römischen Kaiserzeit und der frühen Völkerwanderungszeit im mitteleuropäischen Barbaricum. In: C. von Carnap-Bornheim (Ed.): Beiträge zu römischer und barbarischer Bewaffnung in den ersten vier nachchristlichen Jahrhunderten. Veröffentl. Vorgesch. Seminars Marburg Sonderband 8. Lublin – Marburg 1994, 334–356.
- Kokowski 1994* A. Kokowski: Bemerkungen zu Schildbuckeln des Typs Jahn 8 (Ilkjær Typ 5a–5b). In: C. von Carnap-Bornheim (Ed.): Beiträge zu römischer und barbarischer Bewaffnung in der ersten vier nachchristlichen Jahrhunderten. Veröffentl. Vorgesch. Seminars Marburg Sonderband 8. Lublin – Marburg 1994, 369–376.
- Kolník 1961* T. Kolník: Pohrebisko v Bešeňove (príspevok k štúdiu doby rímskej na Slovensku). Slov. Arch. 9, 1961, 219–300.
- Kolník 1975* T. Kolník: Žiarové pohrebisko z neskorej doby rímskej a zo začiatku sťahovania národov v Čiernom Brode. Slov. Arch. 23, 1975, 341–378.
- Kontny 2004* B. Kontny: Uzbrojenie kultury przeworskiej w okresie wpływów rzymskich i początkach okresu wędrówek ludów. In: A. Kokowski (Ed.): Wandalowie. Strażnicy bursztynowego szlaku. katalog wystawy. Lublin – Warszawa 2004, 143–161.
- Kontny 2007* B. Kontny: Foreign Influences on the Weaponry of Bogaczewo and Sudovian Cultures. The Case of the Shafted Weapon. Arch. Baltica 8, 2007, 117–132.
- Kontny 2008* B. Kontny: Dawna technika na nowo odkryta-uwagi na marginesie znaleziska grotu z Łodzi-Łagiewnik. Silesia Ant. 44, 2008, 135–169.
- Kostrzewski 1923* J. Kostrzewski: Wielkopolska w czasach przedhistorycznych. Poznań 1923.
- Koudelka 1904–1905* J. Koudelka: Archeologický nález u Nov. Bydžova. Pam. Arch. 21, 1904–1905, 137–140.
- Krekovič 1994* E. Krekovič: Military equipment on the territory of Slovakia. In: C. van Driel-Murray (Ed.): Military equipment in context. Journal Roman Milit. Equip. Stud. 5. Oxford 1994, 211–225.
- Krekovič 2007* E. Krekovič: Príspevok k sociálnej štruktúre Germánov. Žiarové pohrebiská juhozápadného Slovenska. Zbor. FF UK Musaica 25, 2007, 91–97.
- Kurz 1928* H. Kurz: Zwei neue verzierte Lanzenspitzen der Kaiserzeit aus Oberschlesien. Mannus 6, 1928, 67–72.
- Kvetánová 2010* I. Kvetánová: Výzbroj a výstroj v hrobov germánských žien z juhozápadného Slovenska. In: D. Škoviera/E. Juríková (Ed.): Sambucus. Suppl. I. Trnava 2010, 50–60.
- Kytlicová 1970* O. Kytlicová: Pohřebiště z doby římské v Lužci nad Vltavou (o. Mělník). Pam. Arch. 61, 1970, 291–377.
- Lagerlöf 1991* A. Lagerlöf: Can grave be used for social analysis or do they say more about rites and ceremonies? In: Ch. Fabech/Ringtved (Ed.): Norden in romersk jernalder og folkvandringstid. Højbjerg 1991, 127–131.



- Lamiová-Schmiedlová 1992* M. Lamiová-Schmiedlová: Chronologie der römischen Kaiserzeit in der Ostslowakei. In: K. Godłowski/R. Madyda-Legutko (Ed.): Probleme der relativen und absoluten Chronologie von der Laténezeit bis zum Frühmittelalter. Kraków 1992, 75–79.
- Laser 1963* R. Laser: Ein Brandgräberfeld der spätrömischen Kaiserzeit bei Schönebeck (Elbe). Jahresschr. Mitteldt. Vorgesch. 47, 1963, 325–346.
- Lau/Pieta 2014* N. Lau/K. Pieta: Das Grab von Poprad-Matejovce in der Slowakei – Anlage, Konstruktion und Ausstattung eines frühvölkerwanderungszeitlichen Kammergrabes. In: A. Abegg-Wigg/N. Lau (Hrsg.): Kammergräber im Barbaricum – Zu Einflüssen und Übergangsphänomenen von der vorrömischen Eisenzeit bis in die Völkerwanderungszeit. Internationale Tagung, Schleswig, 25.–27. November 2010. Schrft. Arch. Landesmuseums Ergr. 9. Neumünster – Hamburg 2014, 343–364.
- Lenz 2006* K. H. Lenz: Römische Waffen, militärische Ausrüstung und militärische Befunde aus dem Stadtgebiet der Colonia Ulpia Traiana (Xanten). Bonn 2006.
- Liana 1970* T. Liana: Chronologia względna kultury przeworskiej we wczesnym okresie rzymskim. Wiadomości Arch. 35, 1970, 429–491.
- Madyda-Legutko 1986* R. Madyda-Legutko: Die Gürtelschnallen der römischen Kaiserzeit und der frühen Völkerwanderungszeit im mitteleuropäischen Barbaricum. BAR Internat. Ser. 360. Oxford 1986.
- Madyda-Legutko/Rodzińska-Nowak/Zagórska-Telega 2011* – R. Madyda-Legutko/J. Rodzińska-Nowak/J. Zagórska-Telega: Opatów Fpl. 1. Ein Gräberfeld der Przeworsk-Kultur im nordwestlichen Klempolen. Mon. Arch. Barbarica 15. Warszawa – Kraków 2011.
- Mangel/Danielisová/Jílek 2013* T. Mangel/A. Danielisová/J. Jílek: Keltové ve východních Čechách. Hradec Králové – Nasavrky – Pardubice 2013.
- Matthes 1931* W. Matthes: Die Germanen in der Prignitz zur Zeit der Völkerwanderung. Im Spiegel der Urnenfelder von Dahlhausen, Kuhbier und Kyritz. Mannusbibl. 49. Leipzig 1931.
- Miks 2007* Ch. Miks: Studien zur römischen Schwertbewaffnung in der Kaiserzeit. Kölner Stud. Arch. Röm. Prov. 8. Köln 2007.
- Mohnike 2008* K. Mohnike: Das spätkaiser- bis völkerwanderungszeitliche Brandgräberfeld von Lüneburg-Oedeme, Stadt Lüneburg. Bonner Beitr. Vor- u. Frühgesch. Arch. 9. Bonn 2008.
- Motyková 1978* K. Motyková: Dovezené římské zboží a úloha mincí. In: R. Pleiner/A. Rybová (Ed.): Pravěké dějiny Čech. Praha 1978, 713–721.
- Motyková-Šneidrová 1961* K. Motyková-Šneidrová: Nálezy z doby římské v Pečkách. Arch. Rozhledy 13, 1961, 33–40.
- Motyková-Šneidrová 1963* K. Motyková-Šneidrová: Die Anfänge der römischen Kaiserzeit in Böhmen. Fontes Arch. Pragenses 6. Pragae 1963.
- Motyková-Šneidrová 1965* K. Motyková-Šneidrová: Zur Chronologie der ältesten römischen Kaiserzeit in Böhmen. Berliner Jahrb. Vor- u. Frühgesch. 5, 1965, 103–174.
- Motyková-Šneidrová 1967* K. Motyková-Šneidrová: Weiterentwicklung und Ausklang der älteren römischen Kaiserzeit in Böhmen. Fontes Arch. Pragenses 11. Pragae 1967.
- Musil 1994* J. Musil: Römische Waffen und Rüstung aus Böhmen. Pam. Arch. 85, 1994, 5–14.
- Musil 2002* J. Musil: Die römische Politik nördlich der mittleren Donau in den ersten zwei Jahrhunderten n. Chr. Stud. Hercynia 6, 2002, 123–136.
- Musil 2008* J. Musil: 3. 7. Kontakty. In: Archeologie pravěkých Čech 8. Doba římská a stěhování národů. Praha 2008, 100–112.
- Nicolay 2007* J. Nicolay: Armed Batavians use and significance of weaponry and horse gear from non-military contexts in the Rhine delta (50 BC to AD 450). Amsterdam 2007.
- Nowakowski 1996* W. Nowakowski: Das Samland in der römischen Kaiserzeit und seine Verbindungen mit dem römischen und barbarischen Welt. Marburg – Warszawa 1996.
- Okulicz-Kozaryn 1965a* J. Okulicz-Kozaryn: Plemiona grupy nidzickiej kultury grobów jamowych (w okresie od końca II w. przed naszą erą do V w. n. e.). I. Analiza. Warszawa 1965.
- Okulicz-Kozaryn 1965b* J. Okulicz-Kozaryn: Plemiona grupy nidzickiej kultury grobów jamowych (w okresie od końca II w. przed naszą erą do V w. n. e.). II. Materiały. Warszawa 1965.
- Oldenstein 1976* J. Oldenstein: Zur Ausrüstung römischer Auxiliareinheiten. Studien zu Beschlägen und Zierat an der Ausrüstung der römischen Auxiliareinheiten des

- obergermanisch-raetischen Limesgebietes aus dem zweiten und dritten Jahrhundert n. Chr. Ber. RGK 57, 1976, 49–284.
- Olędzki 2007* M. Olędzki: Zagadnienie wydzielenia „okresu środkoworzymskiego“ na obszarach między Bałtykiem a środkowym Dunajem. In: M. Fudziński/H. Paner (Ed.): Nowe materiały i interpretacje stan dyskusji na temat kultury wielbarskiej. Gdańsk 2007, 699–719.
- Ondrouch 1957* V. Ondrouch: Bohaté hroby z doby rímskej na Slovensku. Bratislava 1957.
- Ørsnes 1988* M. Ørsnes: Ejsbøl I. Waffnopferfunde des 4.–5. Jahrh. nach Chr. Nordiske Fortidsminder Ser. B. 11. København 1988.
- Paulsen 1998* H. Paulsen: Bögen und Pfeile. In: Der Opferplatz von Nydam. Die Funde aus den älteren Grabungen: Nydam – I und Nydam II. Neumünster 1998, 87–427.
- Píč 1892* J. L. Píč: Žárové hroby na Třebické u Dobřichova z doby císařství římského. Archeologický výzkum ve středních Čechách 1889–1891. Pam. Arch. 15, 1892, 561–598.
- Píč 1897* J. L. Píč: Žárový hrob v Libři u Jílového. Archeologický výzkum ve středních Čechách. Pam. Arch. 17, 1897, 515–517.
- Píč 1905* J. L. Píč: Starožitnosti země České II. Čechy na úsvitě dějin. Žárové hroby v Čechách a příchod Čechů 3. Praha 1905.
- Pleiner 1962* R. Pleiner: Staré evropské kovářství. Stav metalografického výzkumu. Praha 1962.
- Pleiner 1978* R. Pleiner: Železářské a slévačské obory. In: R. Pleiner/A. Rybová (Ed.): Pravěké dějiny Čech. Praha 1978, 725–731.
- Pleiner/Rybová 1978* R. Pleiner/A. Rybová a kol.: Pravěké dějiny Čech. Praha 1978.
- Pleinerová 1995* I. Pleinerová: Opoczno. Ein Brandgräberfeld der jüngeren und späten Kaiserzeit in Nordwestböhmen. Kraków 1995.
- Preidel 1930* H. Preidel: Die germanischen Kulturen in Böhmen und ihre Träger. I. Kassel – Wilhelmshöhe 1930.
- Przybyła 2010* M. J. Przybyła: Bemerkungen zu einigen lokalen Formen der Schwertgürtelschliessen vom sog. Balteus-Typ aus dem Barbaricum. Rech. Arch. 2, 2010, 93–184.
- Quast 2002* D. Quast: Höhensiedlungen – donauländische Einflüsse – Goldgriffspathen Veränderungen im archäologischen Material der Alamannia im 5. Jahrhundert und deren Interpretation. In: J. Tejral (Ed.): Probleme der frühen Merowingerzeit im Mitteldonauraum. Spisy AÚ AV ČR 19. Brno 2002, 273–295.
- Raddatz 1963* K. Raddatz: Pfeilspitzen aus dem Moorfund von Nydam. Offa 20, 1963, 49–56.
- Rausch 1992* A. Rausch: KG Purgstall. Fundber. Österreich 30, 1992, 304.
- Rausch 1994a* A. Rausch: KG Petzelsdorf. Fundber. Österreich 32, 1994, 753.
- Rausch 1994b* A. Rausch: KG Purgstall. Fundber. Österreich 32, 1994, 756–757.
- Ravn 2003* M. Ravn: Death Ritual and Germanic Social Structure (c. AD 200–600). BAR Internat. Ser. 1164. Oxford 2003.
- Riesch 1999* H. Riesch: Untersuchungen zu Effizienz und Verwendung alamannischer Pfeilspitzen. Arch. Korrbbl. 29, 1999, 567–582.
- Rybová 1970* Rybová: Das Brandgräberfeld der jüngeren römischen Kaiserzeit von Pňov. Arch. Stud. Mat. 9. Praha 1970.
- Rybová 1972* A. Rybová: Svazky zbraní z mladší doby římské v Sendražicích o. Hradec Králové. Pam. Arch. 63, 1972, 498–530.
- Rybová 1979* A. Rybová: Platiště nad Labem. Eine Nekropole aus dem 2–5. Jahrhundert u. Z. I. Pam. Arch. 70, 1979, 353–489.
- Rybová 1980* A. Rybová: Platiště nad Labem. Eine Nekropole aus dem 2.–5. Jahrhundert u. Z. II. Pam. Arch. 71, 1980, 93–224.
- Rybová 2006* A. Rybová: Zničený hrob bojovníka z 2. stol. n. l. v Mělicích u Přelouče. In: R. Sedláček/J. Sigl/S. Vencel (Ed.): Vita archaeologica. Sborník Víta Vokolka. Hradec Králové – Pardubice 2006, 239–421.
- Sakař 1970* V. Sakař: Roman Imports in Bohemia. Fontes Arch. Pragenses 14. Pragae 1970.
- Sakař 1980* V. Sakař: K archeologickým dokladům vztahů mezi římskou říší a obyvateli Čech v druhé polovině 2. stol. a v mladší době římské. Čas. Národ. Muz. 149, 1980, 1–9.
- Salač 2008* V. Salač: Starší doba římská. In: Archeologie pravěkých Čech 8. Doba římská a stěhování národů. Praha 2008, 11–126.
- Schach-Döriges 1970* H. Schach-Döriges: Die Bodenfunde des 3. bis 6. Jahrhunderts nach Chr. zwischen unterer Elbe und Oder. Offa-Bücher 23. Neumünster 1970.
- Schach-Döriges 1997* H. Schach-Döriges: Zusammengesputelte und vermengte Menschen. Suebische Kriegerbünde werden sesshaft. In: K. Fuchs/M. Kempa/R. Redies (Ed.): Die Allamannen. Stuttgart 1997, 79–102.

- Schleiermacher* 2000 M. Schleiermacher: Römischer Pferdegeschirr aus den Kastellen Saalburg, Zugmantel und Feldberg. Saalburg-Jahrb. 50, 2000, 167–193.
- Schmidt* 1963 B. Schmidt: Das spätkaiserzeitlich-frühvölkerwanderungszeitliche Brandgräberfeld von Butzow, Kreis Brandenburg-Land. I. Veröff. Mus. Ur- u. Frühgesch. Potsdam 2, 1963, 68–88.
- Schmidt/Bemmann* 2008 B. Schmidt/J. Bemmann: Körperbestungen der jüngeren Römischen Kaiserzeit und der Völkerwanderungszeit Mitteldeutschlands. Katalog. Veröffentl. Landesamtes Denkmalpfl. Arch. Sachsen-Anhalt. Landesmuseum Vorgesch. 61. Halle – Saale 2008.
- Schultze* 1990 E. Schultze: Zur Waffenbeigabe bei den germanischen Stämmen in der späten Kaiserzeit und der frühen Völkerwanderungszeit. Jahrb. Bodendenkmalpfl. Mecklenburg 37, 1990, 19–36.
- Schultze* 1994 E. Schultze: Halbkugelige germanische Schildbuckel der römischen Kaiserzeit. In: C. von Carnap-Bornheim (Ed.): Beiträge zu römischer und barbarischer Bewaffnung in der ersten vier nachchristlichen Jahrhunderten. Veröffentl. Vorgesch. Seminars Marburg Sonderband 8. Lublin – Marburg 1994, 357–367.
- Schuster* 2001 J. Schuster: Zwischen Wilhelmsaue und Lampertheim. Bemerkungen zur Burgundenproblematik. Germania 79, 2001, 63–92.
- Steuer* 1979 H. Steuer: Frühgeschichtliche Sozialstrukturen in Mitteleuropa. Zur Analyse der Auswertungsmethoden des archäologischen Quellenmaterials. In: H. Jankuhn/R. Wenskus (Hrsg.): Geschichtswissenschaft und Archäologie. Sigmaringen 1979, 595–633.
- Steuer* 1992 H. Steuer: Interpretationsmöglichkeiten archäologischer Quellen zum Gefolgschaftsproblem. In: Beiträge zum Verständnis der Germania des Tacitus: Bericht über die Kolloquien der Kommission für die Altertumskunde Nord- und Mitteleuropas im Jahre 1986 und 1987. Göttingen 1992, 203–257.
- Steuer* 1994 H. Steuer: Archäologie und germanische Sozialgeschichte – Forschungstendenzen in den 1990er Jahren. In: K. Düwel (Hrsg.): Runische Schriftkultur in kontinental-skandinavischer und -angelsächsischer Wechselbeziehung: internationales Symposium in der Werner-Reimers-Stiftung vom 24.–27. Juni 1992 in Bad Homburg. Berlin – New York 1994, 10–55.
- Steuer* 2009 H. Steuer: Archäologie der Gefolgschaft. In: S. Burmeister (Hrsg.): 2000 Jahre Varusschlacht-Konflikt. Stuttgart 2009, 309–419.
- Svoboda* 1965 B. Svoboda: Čechy v době stěhování národů. Praha 1965.
- Szydłowski* 1964 J. Szydłowski: Cmentarzysko z okresu wpływów rzymskich w Choruli, pow. Krapkowice. Bibl. Arch. 17. Wrocław – Warszawa – Kraków 1964.
- Šnajdr* 1906 L. Šnajdr: Nálezy u Přerova n. L. Pam. Arch. 21, 1906, 139–144.
- Tejral* 1971 J. Tejral: Příspěvek k datování moravských hrobových nálezů ze sklonku starší doby římské a počátku mladší doby římské. Slov. Arch. 19, 1971, 27–93.
- Tejral* 1975 J. Tejral: Die Probleme der späten römischen Kaiserzeit in Mähren. Stud. ČSAV v Brně 3. Praha 1975.
- Tejral* 1986 J. Tejral: Importe. In: TIR 1986. Praha 1986, 103–109.
- Tejral* 1994 J. Tejral: Römische und germanische Militärausrüstungen der antoninischen Periode im Licht norddanubischer Funde. In: C. von Carnap-Bornheim (Hrsg.): Beiträge zu römischer und barbarischer Bewaffnung in den ersten vier nachchristlichen Jahrhunderten, Akten des 2. Internat. Koll. in Marburg a. d. Lahn, 20 bis 24 Februar 1994. Lublin – Marburg 1994, 27–60.
- Tejral* 1999a J. Tejral: Die Völkerwanderungen des 2. und 3. Jhs. und ihr Niederschlag im archäologischen Befund des Mitteldonauraumes. In: J. Tejral (Ed.): Das mitteleuropäische Barbaricum und die Krise der römische Weltreiches im 3. Jahrhundert. Spisy AÚ AV ČR 12. Brno 1999, 137–213.
- Tejral* 1999b J. Tejral: Die spätantiken militärischen Eliten beiderseits der norisch-pannonischen Grenze aus der Sicht der Grabfunde. In: T. Fischer/G. Precht/J. Tejral (Ed.): Germanen beiderseits des spätantiken Limes. Spisy AÚ AV ČR 14. Brno 1999, 217–292.
- Tejral* 2008 J. Tejral: Ke zvláštnostem sídlištního vývoje v době římské na území severně od středního Dunaje. In: E. Droberjar/B. Komoróczy/D. Vachútová (Ed.): Barbarická sídliště. Archeologie barbarů 2007. Spisy AÚ AV ČR 37. Brno 2008, 67–98.
- Varsik/Prohászka* 2009 V. Varsik/P. Prohászka: Nové poznatky o osídlení Velkého Žitného ostrova v době rímské. In: M. Karwowski/E. Droberjar (Ed.): Archeologia barbarzyńców 2008: Powiazania i kontakty w świecie barbarzyńskim. Rzeszów 2009, 187–210.

- Werner 1955 J. Werner: Pfeilspitzen aus Silber und Bronze in germanischen Adelsgräbern der Kaiserzeit. *Hist. Jahrb.* 74, 1955, 38–43.
- Weski 1982 T. Weski: Waffen in germanischen Gräbern der älteren römischen Kaiserzeit südlich der Ostsee. *BAR Internat. Ser.* 147. Oxford 1982.
- Wielowiejski 1981 J. Wielowiejski (Ed.): Późny okres laténski i okres rzymski. *Prehist. Ziem Polskich.* 5. Wrocław – Warszawa – Kraków – Gdańsk 1981.
- Ząbkiewicz-Koszańska 1951–1952 A. Ząbkiewicz-Koszańska: Przyczynki do Poznani pradziejów wielkiej Łodzi i powiatu Łódzkiego. *Przegląd Arch.* 9, 296–308.
- Zápotocký 1969 M. Zápotocký: Materiály k osídlení Litoměřicka v době římské – I. Dolní Poohří. *Arch. Rozhledy* 21, 1969, 178–201.
- Zeman 1961 J. Zeman: Severní Morava v mladší době římské. *Problémy osídlení ve světle rozboru pohřebiště z Kostelce na Hané.* Praha 1961.
- Zieling 1989 N. Zieling: Studien zu germanischen Schilden der spätlatène- und der römische Kaiserzeit im freiem Germanien. *BAR Internat. Ser.* 505. Oxford 1989.
- Zouzal 1912 Th. Zouzal: Nálezy v Čáslavkách u Jaroměře. *Hradecký kraj* 7/3, 1912, 101–103.

## Military equipment and accoutrements from the Roman period in the eastern Elbe river basin

### Warrior burials and their interpretation (as in 2013)

Jan Jílek – Pavel Horník

#### Summary

##### Find horizons

Presence of weapons among grave goods and their explanation is one of the main topics of investigation not only of the Roman period. Chronological classification of individual burials and finds follows from the text above. This fact allows us to suggest chronological horizons with higher proportions of weapons. These find groups were distinguished exclusively on the basis of the material from Eastern Bohemia; in the future, however, it will be possible to make them more exact thanks to new findings.

K. Godłowski (1992a, 27, fig. 6) was the first to determine horizons for warrior burials in the territory of former Czechoslovakia. He concentrated mainly on the middle, younger and later Roman period. He distinguished 4 horizons in total, the oldest one starting in stage B2 and the youngest corresponding with the beginnings of the Great Migration period – phase C3/D1. With regard to the occurrence of older complexes known mainly from Ohnišfany, this classification by K. Godłowski will have to be reviewed or completed with the oldest group of finds.

Now, we will attempt to do a quantitative evaluation of weapons' representation in individual chronological horizons (Fig. 14: C). Currently, funeral artifacts and related occurrence of weapons are absent in the group of interest at the very beginning of the Roman period (stage A; Jílek et al. 2015; Mangel/Danielisová/Jílek 2013, 123).

The first horizon of occurrence of weapons in Eastern Bohemia corresponds with stage B1 (10/5 BC–100 AD), where we can date finds from burials 7 and 9 in Ohnišfany (Černý 2011, 66, 84, tab. 1, fig. 5: 2; 6:1; Pič 1905, tab. XLIX: 11; Preidel 1930, 234, fig. 266). A sword-spear combination is documented at the burial ground (burial 7) as well as spears without other militaria (burial 9). A more specific chronological classification is not possible now with regard to the absence of artifacts allowing more precise dating.

The second horizon must be connected with a rather wider time period beginning with phase B2b (150/160–170/180) according to M. Ołędzki (2007, 710) and ending with phase C1a (200/210–240/250). Such a long time interval is caused by the absence of chronologically sensitive components in most complexes. The horizon is represented by finds from Mélice, Nepolisy, Plotišťe n. L. (burials 180, 181, 186, 189, 1212, 1300, 1312) and Sendražice. With some degree of uncertainty with regard to find situations, weapons from Čáslavky, Malinné and Správrčice belong in this horizon as well. This time period corresponds with horizons 2 and 3 of K. Godłowski. As for combinations of weapons, all the above defined combinations, with the exception of arrowheads, are represented in this period.



The third horizon is set in the period between the end of phase C1b (240/250–270) and stage C2 (270–330). As far as the weapons' representation is concerned, it is interesting that only arrowheads occur in the burial complexes, as documented by finds from Plotiště n. L. (burials 390a, 639).

The fourth horizon continuously follows from this phase. It comprises complexes classified from the late Roman period to the beginning of the Great Migration period, i. e. from stage C3 (330–360/370) to stage D1 (360/370–410). A burial from Lovčice and burial 1400/III from Plotiště n. L. belong to this horizon. Arrowheads are typical for both burials. This time sequence is partly identical with horizon 4 of K. Godłowski.

### On the importance of weapons and military equipment in burial

To be able to deal in detail with burials containing weapons, we must think of the meaning of grave goods first. What do they tell us about the then reality? *H. Steuer* (1979, 599, 601) shed new light on this field of investigation. In his opinion, the picture provided by grave goods, burial design, etc. is indirect, i. e. it does not illustrate the society as such, it primarily illustrates the burial rite reflecting the ideas of the then societies of themselves. Thus, we actually obtain an indirect reflection of the then society rather than a precise picture of the society's structure. The selection of grave goods giving evidence of burial rites and customs and religiosity points to this fact (*Lagerlöf* 1991, 131, fig. 2; *Ravn* 2003, 56, 132). Religiosity and forms of rituals are part of the live culture but we cannot say how much these ritual ideas correspond with the then reality – mainly because of the lack of relevant sources. This limitation cannot be avoided in investigation of barbarian societies in the Roman period. A little better source base is available in the late phase of the Great Migration period and the beginning of the early Middle Ages. Besides archaeological finds, such as written sources from barbarians themselves, we also have iconographic sources from this period (*Steuer* 1992, 208, 210, 211, fig. 1). They give us more support for interpretation than the poor source base of the Roman period. The authors of this article are fully aware of those methodical difficulties; nevertheless, they will not be able to avoid interpretation of such finds in their further work. Let's pay attention to individual problems now. The question of the role of weapons in burials is the key one. Is their occurrence or absence related to the then social development and historical events? In the following text, we will try to summarize the current opinions and interpret the burial complexes from Eastern Bohemia.

Considerable problems are connected with interpretation of this group of burials. First of all, at Eastern Bohemian burial grounds, burials with weapons are a minority compared to burials without weapons. Their occurrence is often limited to individual parts of the Roman period and also to individual cultural spheres – regions (*more in Steuer* 1992, 225). It is thus very difficult and methodically problematic to apply considerations of social (legal) stratification of the barbarian society on these burials. On the basis of *H. Steuer* (1994, 17–19), it seems uncertain to create clearly distinguished social strata by funeral artifacts as we have only scarce information from written sources.

The lack of usable written notes about individual stages of the Roman period is also a serious difficulty. Such complications are often solved by application of later literary texts or documents related to geographically distant areas. Such constructs then must be seen as free interpretation frameworks (*Weski* 1982, 185, 186). In burials with weapons from the Elbe-Germanic sphere, where we would like to see free warriors, we come across their low number, which limits our interpretation options (*Steuer* 1992, 238, 257; 2009, 317). This, however, does not agree with the idea of *P. Heather* (2002, 83–85, 96, 98; 2009, 65–72), who – on the examples of the late Roman development of Goths and Alamans – points to the importance of the social status of the free who represented a considerable politically and militarily active group. Thus, it seems that this important part of the barbarian population cannot be simply identified with the non-numerous warrior burials. The weapons in the burials could have symbolically emphasized the warrior aspect in a fraction of the Roman period's male population (*Steier* 1992, 19; 2009, 317). The grave goods, among which we can recognize weapons as well as Roman products, parts of drinking vessels, horns and artifacts related to horse-riding, could – in case of intense occurrence in one area – suggest existence of centres of power where a troop usually dwelled and mostly buried its members (*Steuer* 1992, 238). Here, the emphasis is put on the more unique burials with swords which could have been imported from the Roman Empire. In the Elbe-Germanic environment, they often occur with other artifacts considered rare by archaeology. Within the studied area, burial 180 from Plotiště n. L. (Table 10) meets these criteria. The complexes with shields are not marginal either (*Weski* 1982, 179, 197, 198, 200, fig. 22). However, this generalization cannot be considered universal, as well supported by the analysis done by *E. Krekovič* (2007, 96) in southwestern Slovakia, where from three burial grounds (Abrahám, Sládkovičovo, Kostolná pri Dunaji), only the partly investigated burial ground in Kostolná pri Dunaji corresponds with the model of *H. Steuer*.

The custom of equipping cremation burials with goods begins to disappear in the period after the Marcomannic wars. From this aspect, burials from Plotiště n. L. (burials 192, 620, 680, 772, 764, 1170) are interesting (*Rybová* 1979; 1980). In these burials, several or individual military belt fittings or harness straps or fitting from a sword scabbard were found. This phenomenon probably suggests a pars pro toto burial custom when only individual parts representing the garniture as a whole were deposited in burials. This historical feature can also be explained by the overall transformation of burial rites in the course of the 3<sup>rd</sup> century, when the number of grave goods in cremation burials is slowly decreasing. This phenomenon is known from e. g. Jutland (*Ravn* 2003, 27, 28), where it is

explained by the lack of interest of the local populations to document their affiliation to a social group of warriors by means of grave goods. Thus, we can suppose that this social entity used other ways of self-presentation. *T. Kolník* (1961, 244; 1975, 356) interpretes the above mentioned phenomenon as a document of rationalization of the burial rite. Attention of the Germanic populations should have been focused on the burial rite itself rather than the grave goods. Thus, it is certain that since the younger Roman period, weapons and military parts of straps and belts have even more symbolical character; we rarely come across a complete military equipment and accoutrement of a warrior among grave goods (*Bemmann 2007, 272*). Burial finds only rarely enable reconstruction of equipment. Poor burials thus stand in contrast with selected skeleton burials whose goods provided more artifacts – as for militaria, we can mention bronze “weapons” with symbolical meaning. Arrowheads are known from cremation burials as well, especially silver arrowheads which are a clear sign of a higher social status (*Becker 2010*).

The relation of weapons to the age of the buried individual can also be related to the burial rites. *H. Steuer* (1992, 238), who summarized the previous results of mostly German investigation of the Elbe-Germanic sphere’s burial grounds, had found out that spearheads and shields occur rather with younger individuals, while swords and spurs occurred with older ones. If we apply this procedure on finds from Eastern Bohemia (Table 11), which are at least roughly anthropologically determined (*Chochol 1980; Jílek/Kopřivová/Horník, in print; Rybová 1979*), unfortunately, with regard to the number and condition of bone material, we do not come to any significant results.

Considerable irregularities which make the summaries of *H. Steuer* relative to some extent follow from the above mentioned plate, which summarizes not very numerous complexes from the eastern Elbe river basin. The differences can be caused by the low number of evaluated burials and probably also by regional differences. The occurrence of arrowheads in burials of younger individuals can be considered a unifying feature; it is confirmed also from the burial ground in Opočno in northwestern Bohemia (*Pleinerová 1995*) and other territories of European Barbaricum (*Mohnike 2008, 79; Okulicz-Kozaryn 1965a, 169*). The occurrence of sword scabbards in female burials 620 and 680 is difficult to interpret. First of all, we must say that they come from cremation burials which makes the anthropological determination much more complicated. *I. Kvetánová* (2010, tab. 1) was the last to deal with female burials with weapons. She evaluated finds from the territory of today’s Slovakia, where she had identified 5 examples. She also pointed to the rarity of this phenomenon and to the difficulties with anthropological determination of cremated remains. Such study for the territories of Bohemia and Moravia is still absent. With regard to the presence of only fragments of scabbard fittings – not weapons, we can only speculate about their symbolical meaning. The presence of only fragments of fittings itself again shows the selective character of the burial rites.

Another aspect related to the burials with weapons is their concentration within the burial ground (*Krekovič 2007, 93*). Among the sites in Eastern Bohemia, this phenomenon can be observed only in Plotiště n. L., where *A. Rybová* (1980, 192, fig. 16) determined a concentration of burials from phase I in the northwestern part of the burial ground. *H. Steuer* (1992, 238) considered this feature of the burial rites documents of gender differences – exclusivity or documents of the weakened relation to the surrounding territory (settlement catchment area).

### Militaria as the evidence of intercultural contacts

Only some of the above mentioned artifacts allow us to consider interactions between individual cultures and cultural spheres. It is always necessary to review the conclusions after some time, or – as pointed by *J. Schuster* (2001), new discoveries and revision of old finds bring new interpretations often leading to refusal of older approaches.

Within this article, we cannot neglect the monuments which obtained their inter-regional character in central European barbaricum in stage B2/C1 and phase C1, although their origin is searched mainly in the area of the Przeworsk culture (*Jílek 2009, 271, 272*). They include a cremation burial of a warrior in Nopolisy (*Koudelka 1904–1905, 137–140*) equipped with numerous artifacts (a shield fitting, a buckle) which were popular in this cultural environment. Similarly to the weapons and equipment of the warrior from Nopolisy, we can evaluate the iron spur from the collection from disturbed burials/group of weapons in Sendražice (*Rybová 1972, 518, 519, fig. 2: 5*). The decorated spearheads from Malinné (*Jílek/Musil 2014*) and Správcice (Fig. 5: 1–3; 8; 13: 8), which are imports from the environment of the Przeworsk culture, stand in contrast to the above mentioned examples. Unfortunately, their find situations do not allow any wider interpretation. With regard to the number of militaria of the Przeworsk culture in Bohemia, we cannot – unlike in Eastern Slovakia (*exact dating of finds Godłowski 1994b, 72–74; Lamiová-Schmiedlová 1992*) – speak of migration shifts. Nevertheless, we can also consider infiltration of smaller groups of people who mediated individual elements of the Przeworsk culture in the Suebian environment. A certain extent of trade activities cannot be excluded either, although we have learned only a little about their character so far. The shield boss of Zieling S4 (*Zieling 1989*) type from Sendražice (Fig. 12: 3) seems exotic as it does not belong to frequent types in Bohemia or the central Danube river basin. On the contrary, they are more frequent in Scandinavia. Thus, we cannot exclude their foreign origin (*Horník 2011, 53–59; 2015*). This fact can be in relation with the moves of barbarian tribes in the times of the Marcomannic wars. In this key stage of the Roman period, the intensity of occurrence of foreign northeastern elements in the Elbe-Germanic environment is higher.

The ties to the Roman area along the Danube get also stronger. These tendencies are reflected in the occurrence of Roman products in barbarian burials as well as at settlements. The largest number of Roman imports (*Jílek 2013*) came to Eastern Bohemia in the late Antonian and Severian period – phase IV of the Roman produce’s influx

(160–240/250 AD; *Musil 2002; 2008*). This fact is definitely influenced also by the richness of the finds' fund (Plotiště n. L., Sendražice, Mikulovice u Pardubic and others). Presence of Roman produce in warrior burials (Nepolisy, Plotiště n. L. burial 180) is also an important phenomenon, just like the presence of military-harness fittings and bone elements of straps in selected burials in Plotiště n. L. (burials 192, 620, 1170; Fig. 4: 1–3, 5; 13: 1–3) and at settlements in Dřenice and Únětická Lhota and many others (Fig. 4: 4, 6; 13: 4, 5). The bone elements of straps occur unchanged also in the 3<sup>rd</sup> century. During the Marcomannic war or shortly after their end, the fitting in shape of two peltas known from the younger burial 754 from Plotiště nad Labem was made (Fig. 4: 7; 13: 7; *Rybová 1980, 171; Tejral 1994, 53*). We can similarly consider the disc-shaped fitting of a balteus from burial 772 in Plotiště n. L. (Fig. 4: 8; 13: 6; *Rybová 1979, 371, fig. 37: 2*), which, however, could have been made in the first half of the 3<sup>rd</sup> century.

All the above mentioned artifacts which can be connected with military environment show us the interactions between barbarian populations and the Roman military world. We can interpret them as documents of use of Roman military elements in the barbarian equipment. It cannot be decided, however, whether they are documents of presence of barbarian warriors in Roman supporting troops or just evidence of existence of a "black market". Presence of small fittings at settlements is interesting. We know about them mostly thanks to the detector prospection led by experts. It is obvious that Roman metal elements of straps and belts were popular with the local population, just like in other areas of Magna Germania. The question whether they got to barbaricum individually or whether barbarians preferred completed belt garnitures and harnesses, remains unanswered. Another question which can be in contrast with the previous hypothesis is use of this group of artifacts as a source of high quality bronze. This speculation could be best confirmed by partly melted fragments of fittings which are still absent in Eastern Bohemia. From the cultural and social aspects, the fact that the events of the Marcomannic wars left such a remarkable trace in the local material culture is interesting. This is not a unique phenomenon, we know a similar one from other reference sites of the central European barbaricum (*Kaczanowski 1992a, 182; Musil 1994; 2008, 110*), although the density of the militaria's occurrence is largely influenced by burial rites of individual cultures (*Kaczanowski 1992b, 72, 73*).

In the following development of the younger and late Roman period, we can observe poorer grave goods in cremation burials. This limits the source base rather considerably. The finds of silver arrowheads from a skeleton burial in Lovčice (*Jílek/Kopřivoová/Horník, in print*) show cultural affiliation to similar funeral artifacts from the Elbe-Germanic sphere. Examples known from the environment of the Wielbark culture's late development (Kitki, Brulino Koski) could suggest some similarities in customs and burial rites in the environment of the young and late Roman barbarian society. With regard to the current condition of finds, we cannot exclude the possibility that depositing arrowheads made of bronze in graves spread to the environment of the late Wielbark culture from the Elbe-Germanic cultural sphere.

## Supplement

The text above presents the finds which were at the authors' disposal until 2013. While the text was being prepared for publication, two new burial grounds where militaria occurred were discovered in the territory of Eastern Bohemia. In Hradec Králové, Slezské předměstí, a burial ground from the older and younger Roman period has been investigated. A spearhead was present in burial no. 154 (*Horník/Bláha 2015, 35*). Two deformed fibulae with loops date the burial in stage B1b (*Horník 2016; Horník, in press*). Similarly, a cremation burial with a spearhead from the older Roman period was uncovered in Kunětice, Pardubice region (*Jílek 2015*). Similar situation can be seen in the region of Hradec Králové. New archaeological situations and finds are now being processed by the authors.

Fig. 1. Eastern Bohemia – finds of weapons and accoutrement. 1 – Dřenice (Chrudim district); 2 – Cerekvice nad Loučnou (Svitavy district); 3 – Čáslavky (Náchod district); 4 – Janovice (Hradec Králové district); 5 – Lovčice (Hradec Králové district); 6 – Malinné (Chrudim district); 7 – Mělice (Pardubice district); 8 – Nepolisy (Hradec Králové district); 9 – Ohnišfany (Hradec Králové district); 10 – Plotiště nad Labem (Hradec Králové district); 11 – Sendražice (Hradec Králové district); 12 – Správcice; 13 – Uhřetická Lhota (Pardubice district). Created P. Burgert and P. Horník.

Fig. 2. Swords and catch plates. 1 – Čáslavky; 2 – Ohnišfany (burial 7); 3 – Sendražice; 4 – Plotiště nad Labem (burial 180); 5 – Plotiště nad Labem (burial 680); 6 – Sendražice; 7 – Plotiště nad Labem (burial 620). Illustrations 1 – J. Jílek; 2–7 – after *Černý 2011; Rybová 1972; 1979; 1980*, compiled P. Horník.

Fig. 3. Sword. 1–3 – Plotiště nad Labem (burial 180). 1 – detail of the sword tip. Photo M. Pacák, compiled P. Horník.

Fig. 4. Parts of straps (1–9) and spears (10–12). 1, 2 – Plotiště nad Labem (burial 192); 3 – Plotiště nad Labem (burial 620); 4 – Dřenice; 5 – Plotiště nad Labem (burial 1170); 6 – Uhřetická Lhota; 7 – Plotiště nad Labem (burial 764); 8 – Plotiště nad Labem (burial 772); 9 – Ohnišfany (disturbed burial); 10 – Ohnišfany (burial 9); 11 – Ohnišfany (burial 7); 12 – Ohnišfany (disturbed burial). Illustrations 1–3, 5, 7–12 – after *Černý 2011; Píč 1905; Rybová 1979; 4, 6* – Illustrations R. Brzicová.

Fig. 5. Spearheads. 1, 2 – Malinné; 3 – Správcice; 4 – Mělice; 5–8 – Sendražice. Illustrations 1, 2 – after *Jílek/Musil 2014; 3–8* – after *Pleiner/Rybová 1978; Rybová 1972; 2006*.

- Fig. 6. Spearheads. 1 – Plotiště nad Labem (burial 181); 2 – Plotiště nad Labem (disturbed burial); 3. Nepolisy, 4. Plotiště nad Labem (burial 180), 5. Plotiště nad Labem (burial 1312), 6. Plotiště nad Labem (burial 1212), 7. Plotiště nad Labem (burial 1300), 8. Plotiště nad Labem (disturbed burial; podle *Rybová 1979; Jílek 2009*).
- Fig. 7. Spearheads and javelin heads. 1 – Plotiště nad Labem (burial 180); 2 – Plotiště nad Labem (burial 181); 3 – Plotiště nad Labem (burial 1300); 4 – Plotiště nad Labem (disturbed burial); 5 – Plotiště nad Labem (burial 1212). Photo M. Pacák, compiled P. Horník.
- Fig. 8. Spearheads with chased decoration. Malinné, Chrudim district. Photodocumentation of decoration's details. 1, 2 – spearhead, inv. no. 11699; 3, 4 – spearhead, inv. no. 11700 (4–10 x magnified). Photo after *Jílek/Musil 2014*.
- Fig. 9. Arrowheads and axes. 1, 2 – Lovčice; 3, 4 – Plotiště nad Labem (burial 639); 5, 6 – Plotiště nad Labem (burial 390a); 7 – Plotiště nad Labem (burial 1400/III); 8 – Plotiště nad Labem (burial 1212); 9 – Plotiště nad Labem (burial 186). Illustrations 1, 2 – M. Pleska; 3–9 – after *Rybová 1979*.
- Fig. 10. Arrowheads. 1, 2 – Lovčice; 3, 4 – Plotiště nad Labem (burial 639); 5, 6 – Plotiště nad Labem (burial 390a); 7a, 7b – Plotiště nad Labem (burial 1400/III). Photo M. Pacák, compiled P. Horník.
- Fig. 11. Shield fittings. 1 – Plotiště nad Labem (hrob 189); 2, 3 – Nepolisy; 4 – „Bílá Hora-Hlinsko“. Illustrations 1–3 – M. Pleska; 4 – after *Horník/Jílek 2010*.
- Fig. 12. Shield fittings. 1–5 – Sendražice. Illustrations M. Pleska.
- Fig. 13. Bone parts of straps and bronze fittings; a spearhead. 1, 2 – bone parts of straps, Plotiště nad Labem (burial 192); 3 – bone part of straps, Plotiště nad Labem (burial 620); 4 – Dřenice; 5 – Uhřetická Lhota; 6 – Plotiště nad Labem (burial 722); 7 – Plotiště nad Labem (burial 764); 8 – Správcice. Photo M. Pacák and L. Vojtěchovský, compiled P. Horník.
- Fig. 14. Quantitative evaluation of militaria in Eastern Bohemia. A – The total number of militaria in Eastern Bohemia; B – Representation of typologically classifiable spearheads and javelin heads; C – Number of finds in individual chronological horizons. Created P. Horník.

Table 1. Outline of swords from Eastern Bohemia.

Table 2. Outline of scabbard fittings and baltei from Eastern Bohemia.

Table 3. Representation of spear leaves in Eastern Bohemia.

Table 4. Representation of arrow types in Eastern Bohemia.

Table 5. Outline of shield bosses in Eastern Bohemia.

Table 6. Outline of shield grip fittings in Eastern Bohemia.

Table 7. Outline of bone parts of straps and bronze fittings from Eastern Bohemia.

Table 8. Combinations of weapons in Eastern Bohemia.

Table 9. Dating of selected complexes and finds.

Table 10. Burials with militaria from Eastern Bohemia.

Table 11. Burials with weapons fittings and parts of straps from Eastern Bohemia.

*Translated by Viera Tejbusová*

PhDr. Jan Jílek, Ph.D.  
Archeologické oddělení  
Východočeské muzeum v Pardubicích  
Zámek 2  
CZ – 530 02 Pardubice  
mitridates@post.cz

Mgr. Pavel Horník  
Archeologické pracoviště  
Muzeum východních Čech v Hradci Králové  
Eliščino nábřeží 465  
CZ – 500 01 Hradec Králové  
p. hornik@muzeumhk.cz

a

Ústav historických věd  
Fakulta filozofická  
Univerzita Pardubice  
Studentská 84  
CZ – 532 10 Pardubice