

POHREBISKO KOŠTIANSKEJ KULTÚRY V KOŠICIACH

Peter Gábor



Kľúčové slová: včasná doba bronzová, východné Slovensko, Košťianska kultúra, pohrebisko, pohrebné zvyklosti, materiálna kultúra, chronológia

Key words: early Bronze Age, eastern Slovakia, Košťany culture, cemetery, funerary practices, material culture, chronology

The Košťany Culture Burial Ground in Košice

Origin of the Košťany culture partly explained material (research in the years 1965–1966) from the cemetery on the position Nižné Kapustníky in Košice. Cemetery is situated in the inundation area river Hornád, south of the heating plant. Overall was uncovered 2400 m². Graves of the Košťany culture are spread almost in regular rows and the average distance between them is about 150 cm. Graves don't forming isolated groups by age, gender or social affiliation. In all the tombs were found buried skeletal individuals in a crouched position. The most widely combination in two skeletal graves is mother with a child. Several graves were damaged contemporaries (stealing), younger interventions of the Otomány culture (superposition) and modern sand and gravel mining. Type chronological analysis, horizontal stratigraphy and partly seriation was foundation for internal chronology of the cemetery. There are three developmental stages: initial, transient and classic Košťany culture.

ÚVOD

Pri formovaní kultúrneho obrazu staršej doby bronzovej v strednej Európe malo veľký význam aj územie Slovenska. Pomocou výsledkov z početných výskumov bola objasnená genéza, vývoj i zánik jednotlivých kultúr a kultúrnych skupín, ktoré sa tu vystriedali. V staršom úseku staršej doby bronzovej existovala na východnom Slovensku košťianska kultúra, ktorá spolu s nitrianskou kultúrou, rozšírenou na juhozápadnom Slovensku a mierzanowickou kultúrou v Malopoľsku, tvorila včasno-bronzový epišnúrový komplex severokarpatskej oblasti (Bátora 1983, 180). V rokoch 1965–1966 realizovalo Východoslovenské múzeum pod vedením J. Pástora systematický výskum na polohe Nižné Kapustníky, ktorého výsledky zverejnil v roku 1969 v monografii „Košícké pohrebisko“. Chýba v nej spracovanie materiálu a celého pohrebiska v širšom kontexte, kresbová dokumentácia hnutelných nálezov a osvetlenie zánikového horizontu košťianskej kultúry. Príspevok¹ sa zaoberá preklenutím týchto nedostatkov.

DEJINY BĀDANIA

Prvé nálezy košťianskej kultúry pochádzajú z rokov 1953–1954, keď pri ťažbe piesku v Períne bolo porušených niekoľko kostrových hrobov, v ktorých boli zomrelí uložení v skrčenej polohe (Pástor 1962, 63).

Košťianska kultúra bola prvýkrát pomenovaná v roku 1962 v príspevku J. Pástora o záchrannom výskume vo Valalikoch-Košťanoch, ktorý sa uskutočnil roku 1960. Jej pôvod čiastočne objasnil materiál z pohrebiska v Košiciach na polohe Nižné Kapustníky, kde sa výskum konal v rokoch 1965–1966 (Pástor 1969).

¹ Príspevok bol spracovaný ako diplomová práca s názvom „Košícké pohrebisko“ koncipovanej v roku 2008 na UKF Nitra pod vedením školiteľa prof. PhDr. Petra Romsauera, CSc. a ide o jej skrátenú verziu. Príspevok vznikol v rámci grantového projektu 2/0147/13 agentúry VEGA.

Na základe zistení z tohto pohrebiska sa podarilo preklenúť chronologický hiát medzi záverom eneolitu a mladším úsekom staršej doby bronzovej v oblasti východného Slovenska. Pomocou nálezov z hrobov jednotlivých pohrebísk sa J. Pástor (1969, 96, 97) pokúsil o vnútornú periodizáciu koštianskej kultúry. V roku 1969 sa v katalógu archeologických pamiatok Spiša spomína niekoľko artefaktov koštianskej kultúry z polohy Dreveník pri obci Žehra (Novotný/Kovalčík 1969, 9).

A. Točík a J. Vladár (1971, 386) akceptovali trojfázové delenie koštianskej kultúry a do archeologickej literatúry zaviedli pojmy protokoštianska fáza (prvá polovica stupňa BA1), klasická fáza koštianskej kultúry – s dvoma podfázami (druhá polovica stupňa BA1 a prelom stupňov BA1/BA2) a koštiansko-otomanská fáza (stupeň BA2). Najmladšia koštiansko-otomanská fáza (stupeň BA2) bola pomocou horizontálnej stratigrafie dobre podchytená na výskume z roku 1974 v Čani (Pástor 1978). Informácie z tohto pohrebiska vyvrátili domnienku o zániku koštianskej kultúry pod silným juhovýchodným vplyvom (Pástor 1969, 97), čo čiastočne potvrdil aj hrobový inventár na pohrebisku v Nižnej Myšli (Gašaj/Olexa 1995, 37). Zo 70. rokov pochádzajú ojedinelé nálezy koštianskej kultúry z Borše (Pástor 1977, 237) a Spišských Tomášoviec (Javorský 1977, 156), časť pohrebiska koštianskej kultúry v Smižanoch (Javorský 1980, 131–134) a tri hroby koštiansko-otomanského horizontu v Levoči (Staššiková-Štukovská/Bátora 1987, 35–38).

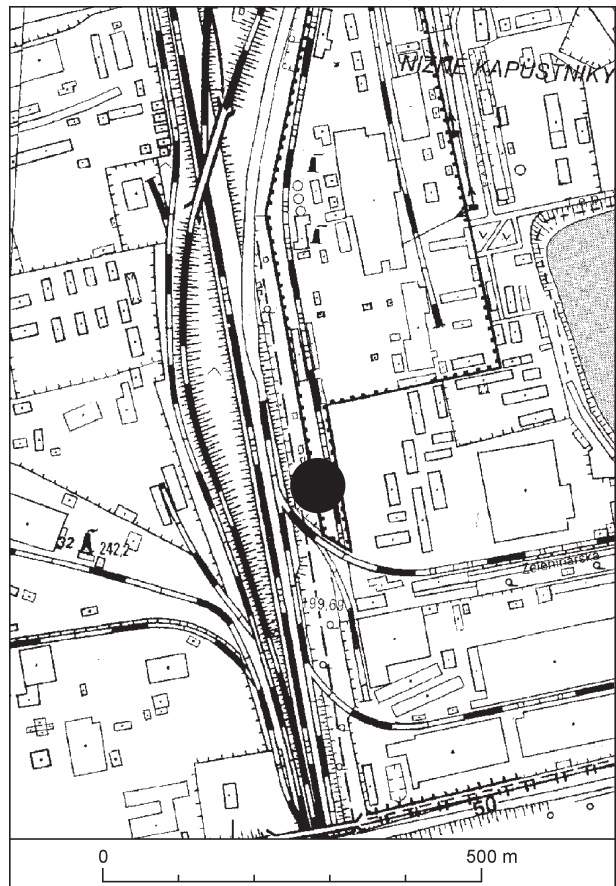
V 80. rokoch vznikol príspevok J. Bátoru (1983), ktorý považoval koštiansku kultúru za súčasť prikarpatského včasnobronzového epišnúrového kultúrneho komplexu v severokarpatskej oblasti. Kultúru rozčlenil do troch fáz (Bátora 1983, 180–185), pričom vychádzal z delenia A. Točíka a J. Vladára (1971, 385–387). M. Novotná a B. Novotný (1984, 295) sa stotožnili s chronologickým rozčlenením predchádzajúcich autorov a na základe analógií sa pokúsili o absolútne datovanie.

Z 90. rokov pochádza príspevok J. Bátoru (1998), v ktorom sa zaoberá zánikovou koštiansko-otomanskou fázou a počiatkom otomanskej kultúry na východnom Slovensku. V roku 1995 bolo výskumom overené koštianske osídlenie na polohe Hradisko I medzi obcami Smižany a Spišské Tomášovce (Javorský 1997, 101).

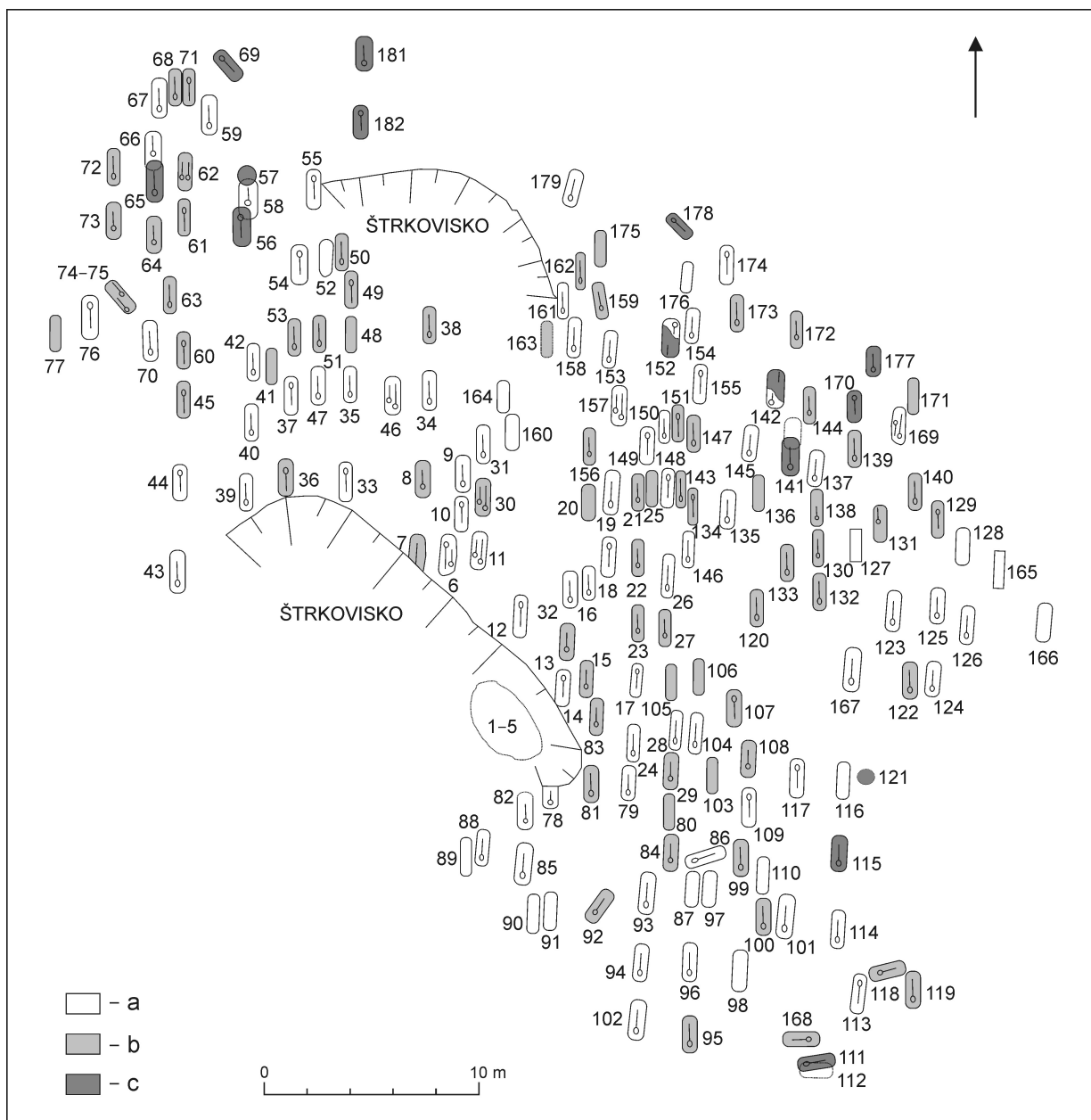
V poslednom období sa koštianskou kultúrou zaoberali viacerí autori (Furmánek et al. 2015, 25–27; Novotná 2015, 13–26). Vo svojich príspevkoch zhrnuli doterajšie poznatky o kultúrnom a chronologickom vývoji a snažili sa o postihnutie kultúrnych vzťahov. Vyzdvihli hlavne mierzanowickú kultúru, ktorá mala na základe keramického inventára silné väzby na koštiansku kultúru. V otázke chronologického členenia akceptovali doterajšie trojstupňové delenie predchádzajúcich autorov (Bátora 1983, 180–185; Točík/Vladár 1971, 386). Nálezový fond nálezísk koštianskej kultúry bol v roku 2009 obohatený o lokalitu Spišské Podhradie, kde na polohe Stredné hony (Soják 2015, 96–98) bolo potvrdené pohrebisko a na polohe Pod Sivou bradou (Soják 2015, 98) dokonca sídlisko.

ANALÝZA POHREBISKA

Celkovo bolo na košickom pohrebisku odkrytých 182 hrobov. Z tohto počtu možno na základe nálezového materiálu 93 celkov priradiť ku koštianskej kultúre, 15 hrobov k otomanskej kultúre a dva celky boli z mladších období (mladšia doba bronzová a staršia doba železná). Celkovo tak zostalo 72 hrobov bez bližšieho kultúrneho zaradenia. Čiastočne túto problematiku možno riešiť na základe orientácie hrobových jám a kostier, ktoré v nich boli uložené.



Obr. 1. Košice-Nižné Kapustníky. Lokalizácia náleziska.



Obr. 2. Košice-Nižné Kapustníky. Plán pohrebiska. Legenda: a – koštianska kultúra; b – neurčené; c – otomanská kultúra.

Charakteristika pohrebiska

Pohrebisko ležalo v inundačnej oblasti Hornádu, južne od košickej teplárne, v polohe Nižné Kapustníky (obr. 1). Dĺžka preskúmanej časti v smere V-Z bola 60 m, v smere J-S 40 m. Celkovo bolo odkrytých 2400 m². Okraj pohrebiska bol zistený len na východnej strane pri poľnej ceste, ktorá viedla pozdĺž železničnej trate do mesta (Pástor 1969, 7). Ďalšie hranice neboli detekované, pretože pohrebisko nebolo prístupné na celej ploche. Geologické zloženie bolo dobre sledovateľné v profile štrkoviska. Na povrchu sa nachádzala 30–40 cm hrubá vrstva tmavého humusu, ktorý prechádzal do vrstvy štrku a piesku. Táto vrstva bola dosť silná a na niektorých miestach siahala až do hĺbky 4–5 m (Pástor 1969, 8). Sled vrstiev nebol rovnaký na celej ploche (napr. vo východnej a severovýchodnej časti pohrebiska bola pod humusom vrstva hliny, až potom vrstva štrku a piesku).

Hroby koštianskej kultúry boli rozložené takmer v pravidelných radoch a priemerná vzdialenosť medzi nimi bola okolo 150 cm (obr. 2). Vzájomne sa rešpektovali a väčšinou nevytvárali izolované

skupiny podľa veku, pohlavia alebo sociálnej príslušnosti. Jedinú výnimku tvorila menšia skupinka bojovníckych hrobov v severovýchodnej časti pohrebiska. Práve tu sa koncentrovali celky, ktorých inventár pozostával z viacerých druhov zbraní (dýky, hroty šípov, sekeromlaty). Hroby otomanskej kultúry (celky 56, 57, 65, 69, 111, 115, 121, 141, 142, 152, 170, 177, 178, 181, 182) boli nepravidelne rozložené na severnom a severovýchodnom okraji.

Hrobové jamy

Hrobové jamy mali zvyčajne obdĺžnikový pôdorys, ale našli sa aj prípady so štvorcovými alebo nepravidelnými tvarmi. Ich veľkosť závisela od počtu a veku pochovaných, pohlavia a spoločenského postavenia, ale aj od lokálnych pôdnych podmienok. Najčastejšie mali zaoblené rohy, kolmé steny a rovné dno. V hroboch neboli zistené žiadne špeciálne konštrukcie (drevená komora) a úpravy hrobových jám (žlab, okrové farbivo). Závislosť medzi veľkosťou hrobovej jamy a bohatstvom výbavy nebola potvrdená. Jamy totiž obsahovali bohatší a aj chudobnejší inventár bez ohľadu na to, či mali menšie alebo väčšie proporcie.

Hĺbka hrobov

Hroby boli zapustené do štrkového a hlinitého podložia. Konzistencia pôdy v zásype hrobovej jamy súvisela s celkovým zahĺbením daného celku. Hrobové jamy sa väčšinou dali rozpoznať v hĺbke 60–70 cm pod úrovňou terénu. Priemerná hĺbka sa pohybovala okolo 100 cm.

Skupinu plytko zahĺbených hrobov tvoril iba jeden celok (detský hrob 23), ktorý siahal do hĺbky 50 cm. Hroby v hĺbke od 51 do 150 cm sa koncentrovali na celej ploche pohrebiska a obsahovali chudobnejší, ale aj bohatší inventár. Počet mierne zahĺbených hrobov (od 51 do 100 cm) bol o niečo nižší ako počet stredne zahĺbených hrobov (od 101 do 150 cm). Prvú skupinu reprezentovalo 72 a druhú až 98 celkov. Výrazne zahĺbené hroby (od 151 do 200 cm) tvorili menšiu skupinku koncentrujúcu sa na východnom okraji pohrebiska. Najhlbší bol hrob 179, ktorého dno sa našlo v hĺbke 190 cm. Ich inventár bol pomerne chudobný a aj napriek výraznému zahĺbeniu bola väčšina týchto hrobov vykradnutá.

Uloženie jedincov

Kostry v hroboch koštianskej a aj otomanskej kultúry ležali väčšinou v skrčenej polohe na pravom alebo ľavom boku s pohľadom na východ alebo západ (tabuľka 1; diagram 1). Uloženie jedincov nemá vzťah k orientácii a pochovaní sa nepozerajú len na jednu stranu. Antropologická analýza kostrového materiálu celkov košického pohrebiska nebola vykonaná, a preto nemožno presnejšie priradiť niektorú polohu ženským alebo mužským jedincom. Podľa inventára bojovníckych hrobov (celky 149, 153, 154, 155) môžeme usudzovať, že muži boli väčšinou uložení na pravom boku. Ženy boli pravdepodobne pochovávané na ľavom boku, o čom svedčí dodržiavanie tejto polohy v dvojhroboch (matka

Tabuľka 1. Košice-Nižné Kapustníky. Uloženie jedincov na pohrebisku.

Uloženie	Počet hrobov	%	Poznámky
Pravý bok	68	37,4	–
Ľavý bok	49	26,9	–
Chrbát	2	1,1	–
Ľavý a pravý bok	4	2,2	ženy na ľavom boku
Nezistená poloha	59	32,4	–
Spolu	182	100	

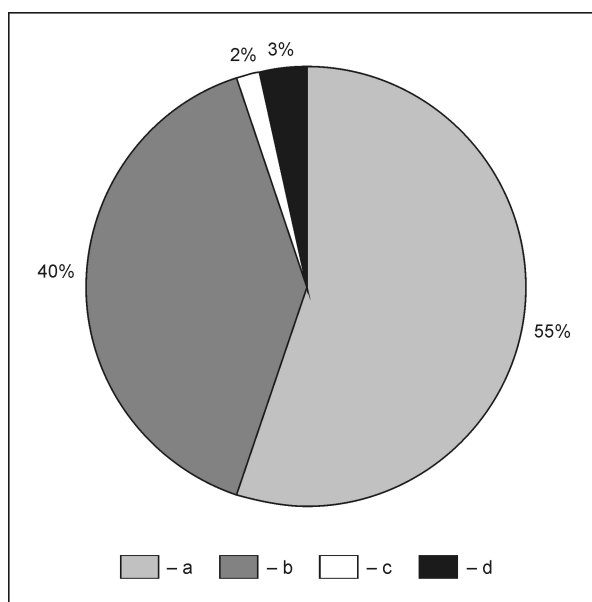


Diagram 1. Košice-Nižné Kapustníky. Uloženie jedincov v hroboch s kostrovými pozostatkami. Legenda: a – pravý bok; b – ľavý bok; c – chrbát; d – ľavý a pravý bok.

s dieťaťom). Pri ženských jedincoch bola však variabilita väčšia a úzus ukladania zomrelých sa výraznejšie nedodržiaval. Máme tu totiž zastúpené celky, v ktorých bol typický ženský inventár (šperky, fajansové koráliky, ihlice) s kostrou uloženou na pravom, ale aj ľavom boku. Okrem týchto klasických polôh bola v dvoch celkoch koštianskej kultúry zastúpená poloha na chrbte. V hrobe 61 ležala kostra v natiahnutej polohe na chrbte s rukami pozdĺž tela a v hrobe 143 kostra uložená naznak s rozloženými stehennými a lýtkovými kosťami v podobe rombu (tzv. žabia poloha). Takéto hroby boli doložené (*Budinský-Krička 1967, 332*) v juhoruskom stepnom a lesostepnom pásme okrových hrobov, kde ich možno objaviť už v neolite a pretrvali až do sarmatskej doby.

Intenzita pokrčenia končatín bola rôzna. Kostry mali ramenné kosti uložené pozdĺž tela, v niektorých prípadoch preložené šikmo cez trup. Ruky najčastejšie ohnuté v lakťoch, pričom články prstov boli pred lebkou. Nohy taktiež výrazne alebo mierne skrčené. Podobné uloženie kostier bolo pravdepodobne i v porušených hroboch, kde skrčené femury a tibié zostali často v pôvodnej polohe.

Pohlavie a vek pochovaných

Bez antropologickej analýzy bolo dosť problematické analyzovať pohlavie a vek pochovaných. Jediným ukazovateľom je inventár v hroboch, ktorý nemožno vo väčšine prípadov použiť na detailnejšiu analýzu. Celky boli často vykradnuté súčasníkmi alebo zničené mladšími zásahmi pri pohreboch nositeľov otomanskej kultúry, či poškodené modernými zásahmi pri ťažbe štrku a piesku. Práve

Tabela 2. Košice-Nižné Kapustníky. Vzťah hrobov dospelých jedincov a detí.

Pochovaní jedinci	Počet hrobov	%	Poznámky
Dospelí	96	52,7	–
Deti	40	22,0	v jednom prípade detský dvojhrob
Dvojhroby	6	3,3	kostra ženy s dieťaťom
Symbolické	2	1,1	bez kostrového materiálu
Neurčené	38	20,9	–
Spolu	182	100	

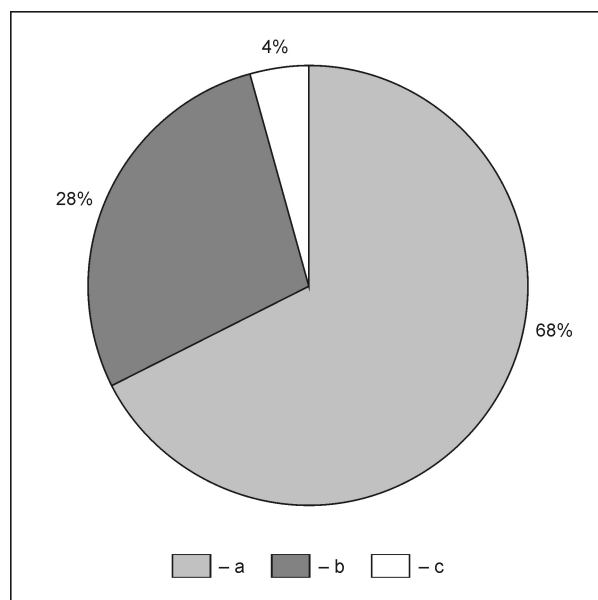


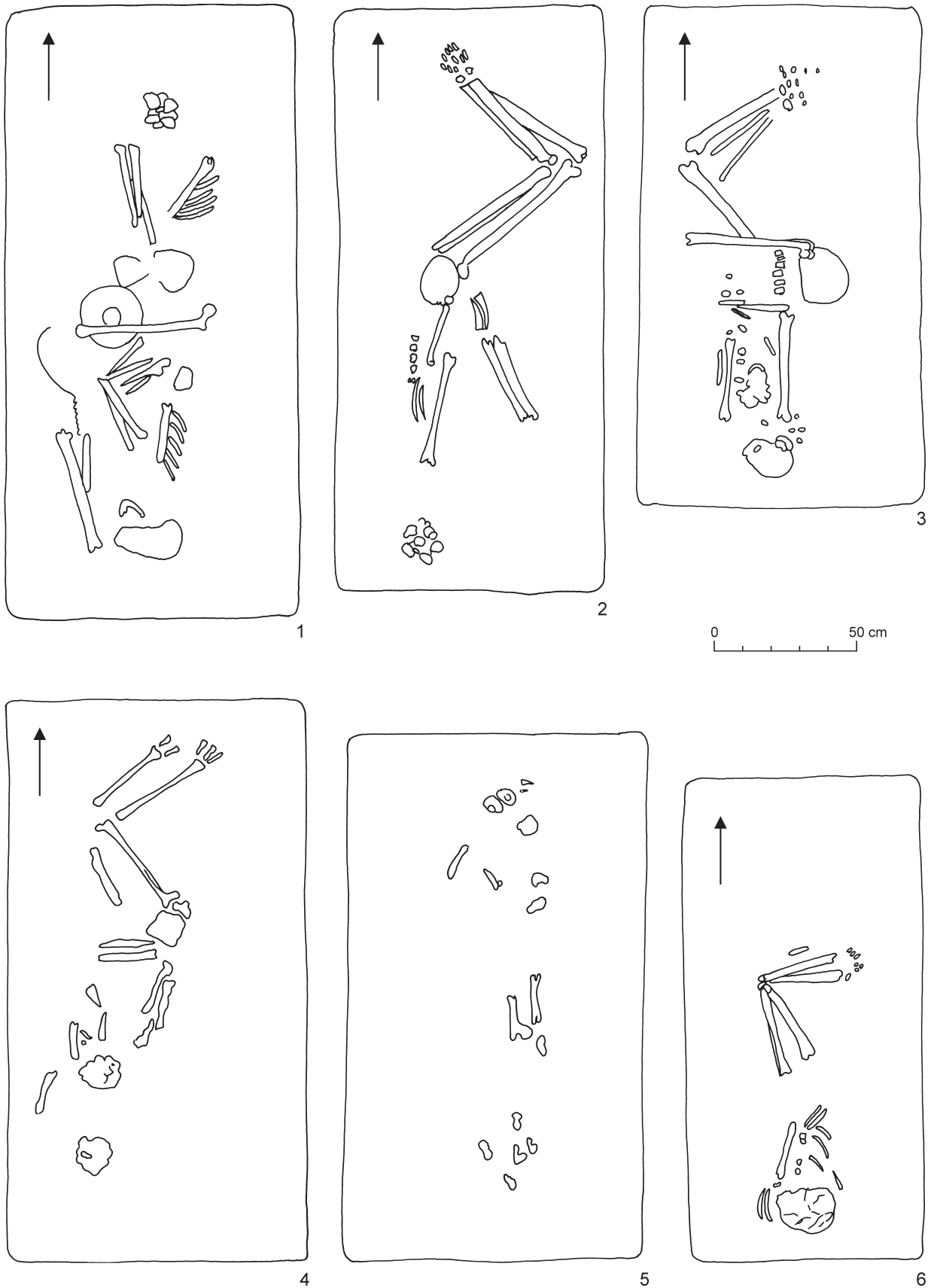
Diagram 2. Košice-Nižné Kapustníky. Vzťah hrobov s dospelými jedincami a deťmi. Legenda: a – dospelí; b – deti; c – dvojhroby.

pre tieto príčiny sme sa detailnejšie zaoberali iba vzťahom hrobov dospelých jedincov a detí (tabela 2; diagram 2).

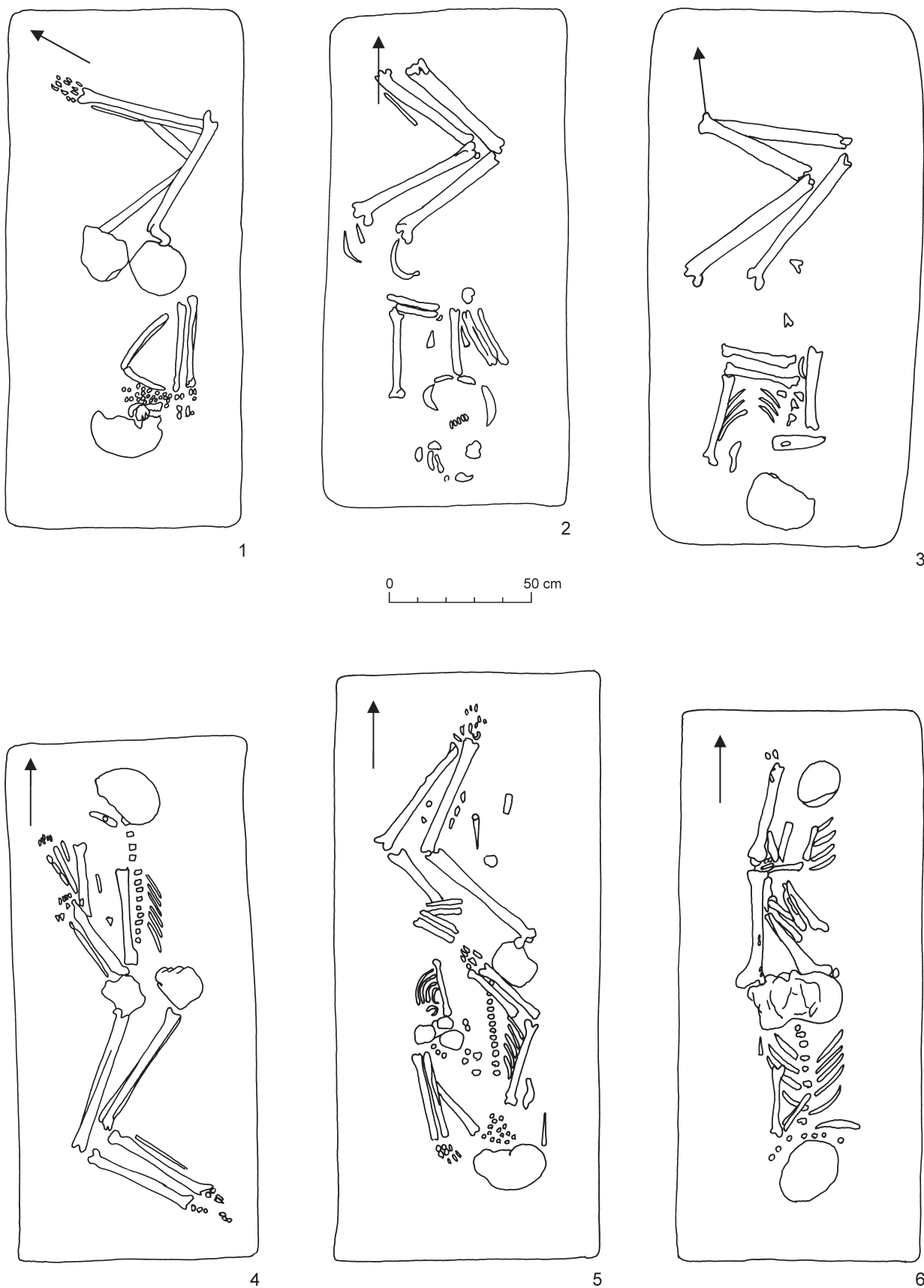
Detské hroby sa koncentrovali na celej ploche pohrebiska. Najmenšie zastúpenie mali v centrálnej časti, kde sa nachádzali celky s najstarším inventárom protokoštianskej fázy (šperk tvaru vrbového listu, keramika). Výbava detských hrobov nebola veľmi chudobná, ale ani bohatá. Bohatšiu výbavu vykazoval iba hrob 70 (obr. 3: 6), ktorý pravdepodobne patril dieťaťu s vyšším spoločenským postavením (záušnica, kančie kly, bronzové kovanie opaska). V dvojhroboch boli pochované deti spolu s matkami, len v prípade hrobu 62 išlo o hrob dvoch detí. V tomto hrobe sa nenašiel žiaden inventár, a preto je jeho kultúrne zaradenie problematické. Podľa orientácie pochovaných (J-S, J-S) možno uvažovať o príslušnosti tohto celku ku koštianskej kultúre. Presnejšie určenie pohlavia pochovaných dospelých jedincov v hroboch je možné len v niektorých prípadoch. Pre mužské (bojovnícke) hroby boli v inventári typické rôzne druhy zbraní (sekeromlaty, hroty šípov, sekerky) a výstroje (nátepná doštička). Najväčšia koncentrácia takýchto hrobov bola na severovýchodnom okraji pohrebiska a ich inventár netvoril materiál typický pre staršie obdobia (šperk tvaru vrbového listu, keramika).

Orientácia hrobov

Hroby košického pohrebiska boli väčšinou orientované J-S alebo S-J. Okrem tejto základnej orientácie boli v omnoho menšom počte zastúpené hroby s inou orientáciou (tabela 3; diagram 3).



Obr. 3. Košice-Nižné Kapustníky. 1 – hrob 6; 2 – hrob 9; 3 – hrob 11; 4 – hrob 46; 5 – hrob 52; 6 – hrob 70.



Obr. 4. Košice-Nižné Kapustníky. 1 – hrob 86; 2 – hrob 153; 3 – hrob 154; 4 – hrob 155; 5 – hrob 157; 6 – hrob 169.

V prípade dvojhrobov prevládala orientácia J-S oboch pochovaných jedincov v danom celku. Výnimku tvorili hroby 6 (obr. 3: 1) a 169 (obr. 4: 6) s opačnou orientáciou. Z oboch celkov pochádzajú matky s dieťaťom, pričom matky boli orientované J-S a deti S-J. Odchýlky od pravidla orientácie sú dobre viditeľné v prípade hrobov otomanskej kultúry. Okrem zvyčajnej orientácie J-S a S-J sa objavila aj orientácia JV-SZ, SZ-JV a V-Z. V piatich takýchto celkoch sa síce nenašiel inventár, ale práve podľa orientácie môžeme usudzovať o ich priradení k otomanskej kultúre. Odlišne orientovaný bol aj hrob koštianskej kultúry 86 (obr. 4: 1), čo indikuje jeho mladšie postavenie. Pôvodnú orientáciu bolo ťažké určiť v celkoch, kde bola kostra v neanatomickej polohe alebo sa vôbec nezachovala.

Dvojhroby

Na pohrebisku sa preskúmalo sedem dvojhrobov, a to hrob 6 (obr. 3: 1), 11 (obr. 3: 3), 30, 46 (obr. 3: 4), 62, 157 (obr. 4: 5) a 169 (obr. 4: 6). Najväčšia koncentrácia týchto celkov bola v centrálnej časti pohrebiska (hroby 6, 11, 30, 46 a čiastočne aj 157). Práve tu boli nájdené najstaršie celky so šperkom tvaru vrbového listu (ten tvoril aj súčasť inventára hrobu 11). Okrem hrobu 62, kde boli pochované dve deti, možno vo všetkých nájst v rovnakej úrovni kostru ženy a dieťaťa. V celkoch 6 (obr. 3: 1) a 169 (obr. 4: 6) bola orientácia dospelých jedincov opačná ako orientácia detí. Poloha kostier v dvojhroboch bola rozličná. V hrobe 6 (obr. 3: 1) ležala kostra ženy v južnej a kostra dieťaťa v severnej polovici hrovej jamy. V celkoch 11 (obr. 3: 3), 30, 46 (obr. 3: 4) a 157 (obr. 4: 5) sa dieťa nachádzalo v náručí matky. V hrobe 169 (obr. 4: 6) ležala kostra dieťaťa na matkinej pravej tibií. V celku 62 boli skrčené detské kostry obrátené tvárou proti sebe.

Pohrebný rítus

Nekropoly koštianskej kultúry boli výlučne kostrové, čo je typickým znakom pohrebísk epišnúrového kultúrneho komplexu (nitrianskej a mierzanowickej kultúry). Samozrejme je potrebné rátať s istými odlišnosťami, ktoré súvisia s rozšírením týchto kultúr v rôznych regiónoch. Na ich formovanie pôsobilo domáce kultúrne podložie, čo sa odzrkadlilo v niektorých špecifikách hrobového inventára. Pohrebné zvyky koštianskej kultúry neboli zo začiatku pravdepodobne ešte úplne vyprofilované a ak aj bol určitý úzus, striktné sa nedodržoval. Práve na košickom pohrebisku nebolo možné výrazné sledovanie pravidla opačnej orientácie tiel v hroboch a ukladanie na pravý a ľavý bok podľa pohlavia. Tieto zvyky boli výraznejšie aplikované až na pohrebisku koštiansko-otomanskej fázy v Nižnej Myšli a v následnej otomanskej kultúre, kde možno podľa polohy kostry v hrobe určiť pohlavie.

Tabela 3. Košice-Nižné Kapustníky. Orientácia pochovaných jedincov na pohrebisku.

Orientácia	Počet hrobov	%	Poznámky
J-S	97	53,3	–
S-J	33	18,1	–
J-S, J-S	5	2,7	dvojhroby
J-S, S-J	2	1,1	dvojhroby s opačnou orientáciou
JV-SZ	4	2,2	–
JZ-SV	1	0,5	–
SZ-JV	4	2,2	–
V-Z	1	0,5	–
Nezistená	35	19,2	–
Spolu	182	100	

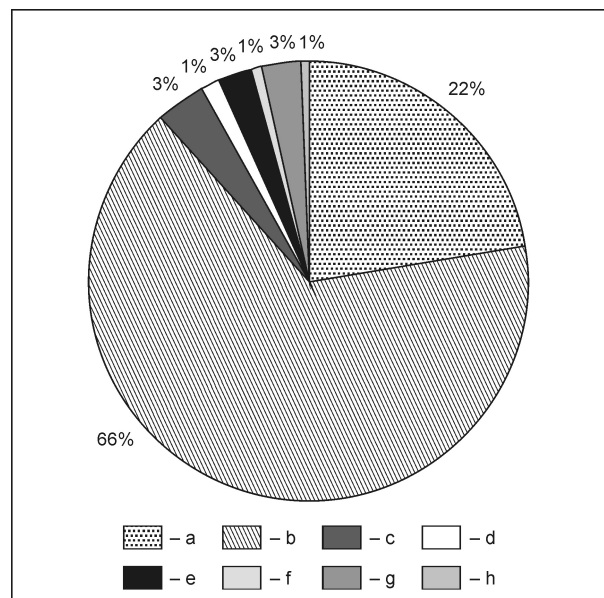


Diagram 3. Košice-Nižné Kapustníky. Orientácia pochovaných jedincov na pohrebisku. Legenda: a – S-J; b – J-S; c – J-S, J-S (dvojhrob); d – J-S, S-J (dvojhrob s opačnou orientáciou); e – JV-SZ; f – JZ-SV; g – SZ-JV; h – V-Z.

ANALÝZA NÁLEZOVÉHO MATERIÁLU

Keramika

Na pohrebiskách koštianskej kultúry bola keramika pomerne dobre zastúpená. Pohrebisko v Košiciach však tento trend veľmi nepotvrdilo. Z celkového počtu 93 hrobov koštianskej kultúry obsahovalo keramiku a črepový materiál 21 celkov (diagram 4). Podarilo sa vyčleniť päť keramických typov.

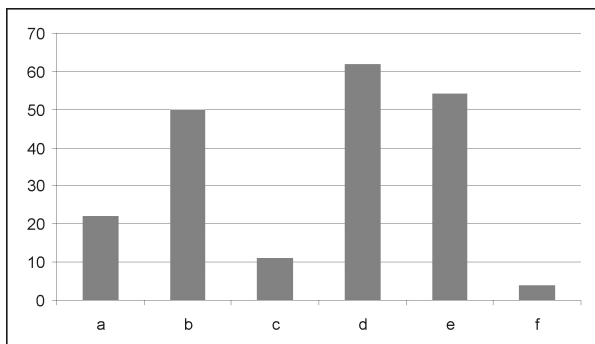


Diagram 4. Košice-Nižné Kapustníky. Zastúpenie jednotlivých zložiek nálezu materiálu v hroboch koštianskej kultúry. Legenda: a – keramika; b – kovové predmety; c – kamenná industria; d – kostená a parohová industria; e – predmety z iných materiálov; f – zvieracie kosti.

Hrncovité nádoby (obr. 5: 1)

Jedno alebo dve menšie uchá, menej výrazné hrdlo a lievikovito vyhnutý okraj. Priemer max. vydutiny bol často taký veľký ako priemer ústia. Zdobenie bolo podchytené iba na dvoch exemplároch.

Džbány (obr. 5: 2)

Esovito profilované telo, zúžené hrdlo a mierne alebo široko roztvorený okraj. Priemer maximálnej vydutiny bol väčší alebo porovnateľný s priemerom ústia. Tri celé nádoby s masívnym uchom začínajúcim pri okraji a končiacim tesne nad maximálnou vydutinou. Zvyšky ucha boli zachované na jednom torze a na jednej celej nádobe. Zdobené je iba torzo bez ucha.

Amfory (obr. 5: 3)

Silne baňaté telo väčšinou bez úch alebo s dvoma menšími proti sebe stojacimi uchami, úzkym hrdlom a mierne roztvoreným okrajom. Priemer ústia bol menší ako priemer maximálnej vydutiny a u dobre zachovaných exemplárov v porovnaní s priemerom dna približne rovnaký. Zdobené boli iba dve amfory.

Šálky (obr. 5: 4)

Menšie nádoby s kónickým nezdobeným telom, ucho tesne pri okraji alebo posunuté k strednej časti.

Okrem toho sa na pohrebisku našli málo výrazné črepy, pri ktorých nebolo možné presnejšie určiť, z akých nádob pochádzali.

Misy (obr. 5: 5)

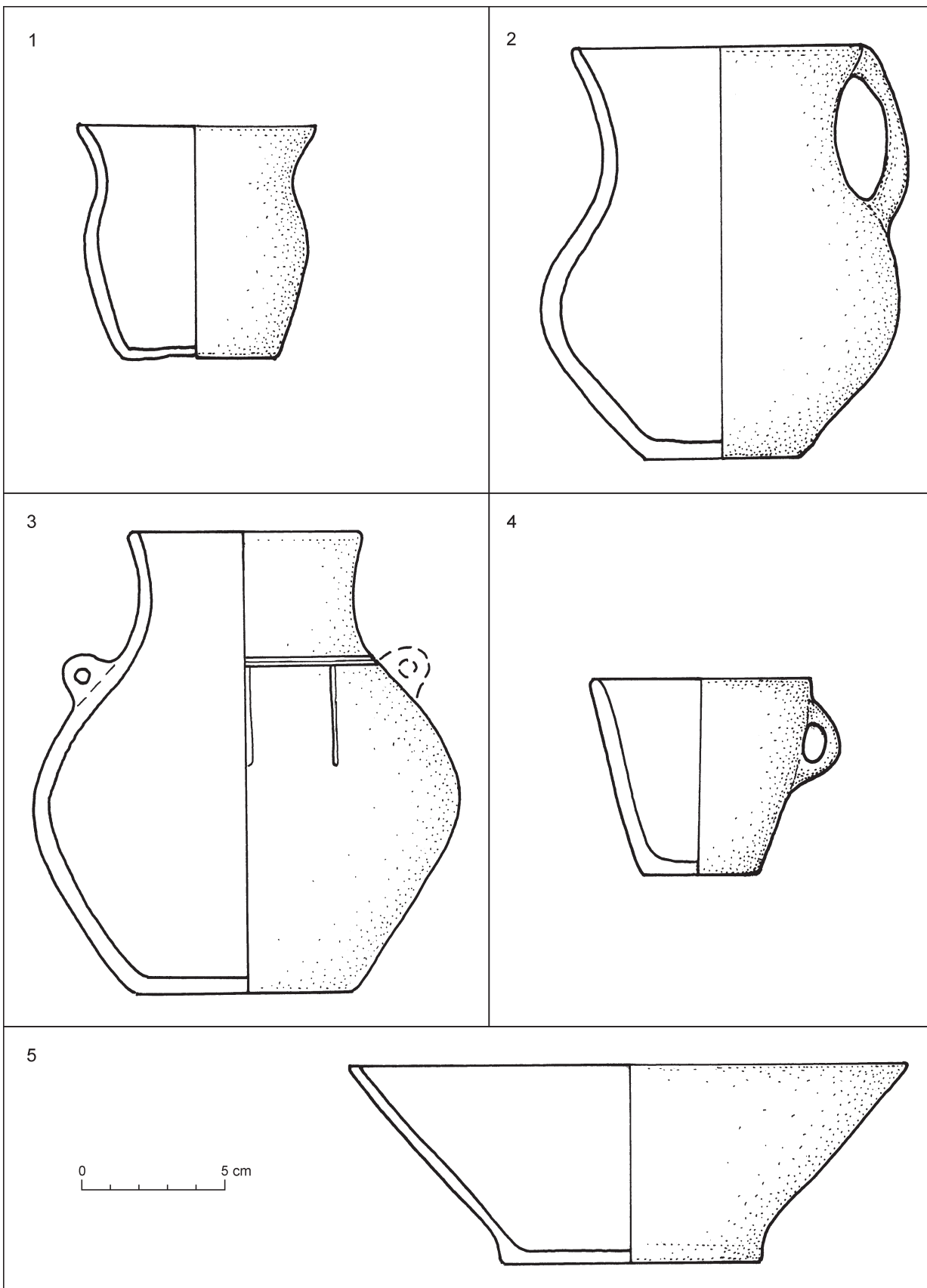
Kónické telo, mierne odsadené dno, zdobené.

Kovové predmety

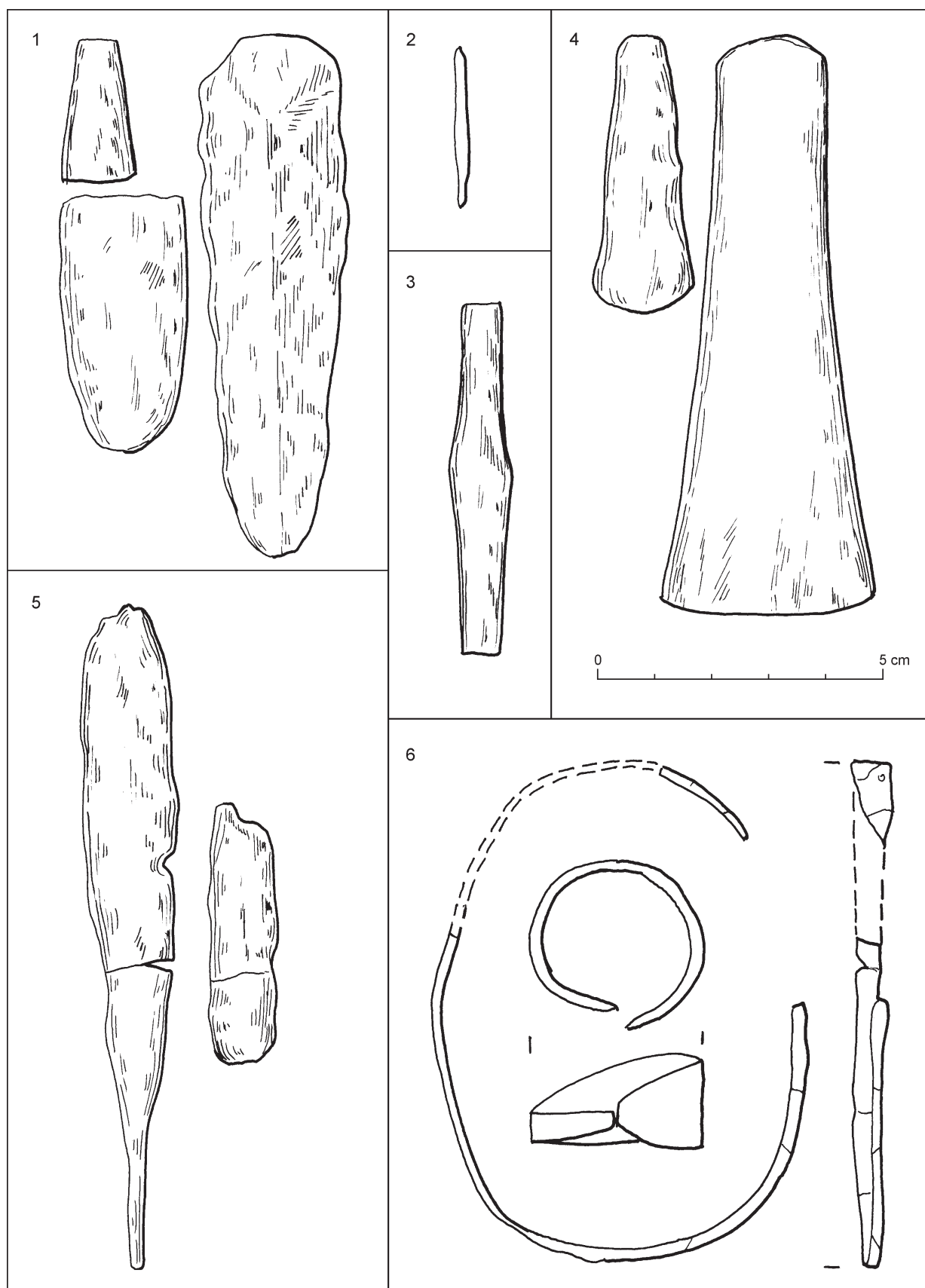
Na košickom pohrebisku boli predmety z kovu zastúpené v 47 hroboch, čo z celkového počtu tvorí 50 % (diagram 4). Podarilo sa vyčleniť dve veľké skupiny nálezov. Prvá pozostávala zo zbraní a nástrojov, ktorú v hroboch zastupuje 21 kusov. Druhá väčšia skupina obsahovala 95 ozdôb a predmetov osobnej výbavy.

Zbrane a nástroje

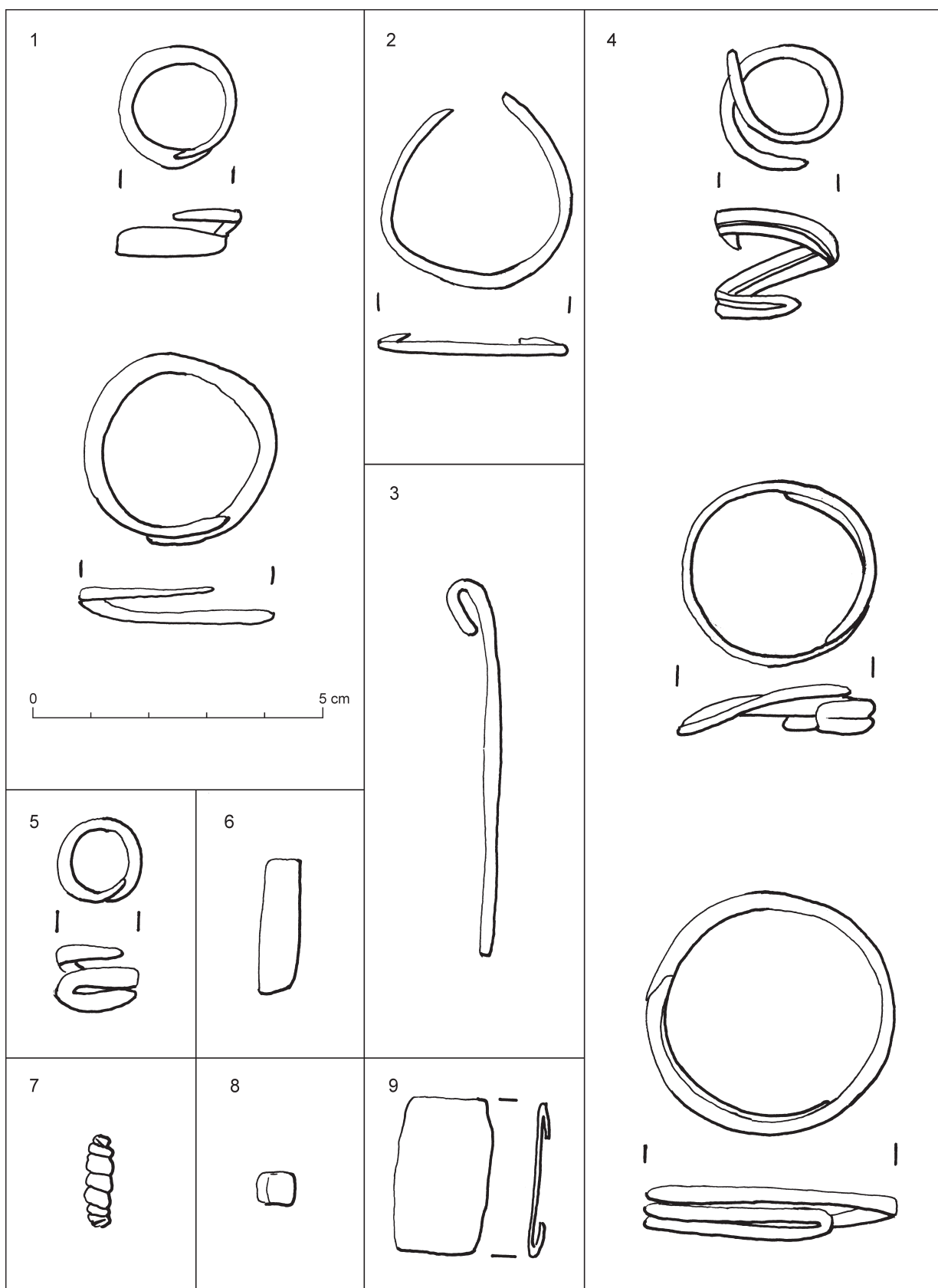
Patria sem zbrane slúžiace väčšinou na boj z blízka, a to dýky (obr. 6: 1), sekerky (obr. 6: 4) a nože (obr. 6: 5). Tieto predmety však možno používať aj ako nástroje. Okrem nich plnili funkciu nástrojov ešte šidlá (obr. 6: 2), dláta (obr. 6: 3) a kovové predmety neznámej funkcie (obr. 8: 1).



Obr. 5. Košice-Nižné Kapustníky. Keramické typy koštianskej kultúry. 1 – hrncovité nádoby; 2 – džbány; 3 – amfory; 4 – šálky; 5 – misy.



Obr. 6. Košice-Nižné Kapustníky. Typy kovovej industrie koštianskej kultúry. 1 – dýky; 2 – šidlá; 3 – dláto; 4 – sekerky; 5 – nože; 6 – záušnice tvaru vrbového listu.



Obr. 7. Košice-Nižné Kapustníky. Typy kovovej industrie koštianskej kultúry. 1 – jednoduché drôtené krúžky; 2 – náramok; 3 – kovové ihlice; 4 – slučkovité záušnice; 5 – sibinské záušnice; 6 – kovové trubičky; 7 – kovové špirálky; 8 – kovová perla; 9 – kovanie opaska.

Dýky

Nezdobená listovitá čepeľ, väčšinou plochá, niekedy v strede zhrubnutá so stredovým rebrom alebo bez neho. Zaoblené miesto uchytenia rukoväte nemalo otvory pre nity.

Nože

Ploché nezdobené telo bez stredového rebra.

Sekerky

Hrubé alebo tenšie telo, v priečnom reze štvorboké alebo šošovkovité. Telo v mieste ostria je mierne rozšírené, lukovité alebo zarovnané a v oblasti obuchu väčšinou rovné.

Šidlá

Menšie dvojhroté predmety kvadratického prierezu so zhrubnutou strednou časťou.

Dláto

Malé proporcie s dvojitým ostrím, kvadratickým prierezom a miernym rozšírením v strednej časti.

Predmety neznámej funkcie

Kratšie a dlhšie trubičky, ktoré sú spojené plechovou doštičkou. Podľa J. Pástora (1969, 90) boli tieto predmety hudobné nástroje.

Ozdoby a predmety osobnej výbavy

Hrobový inventár tvorili aj kovové ozdoby a predmety osobnej výbavy, ktoré pozostávali zo záušníc tvaru vrbového listu (obr. 6: 6), drôteného šperku (obr. 7: 1, 2, 4, 5), súčastí odevu alebo náhrdelníkov (obr. 7: 6–8), ihlíc (obr. 7: 3) a kovania opasku (obr. 7: 9).

Záušnice tvaru vrbového listu

Boli tvorené rôzne silným kovovým drôtom, na jednom konci roztepanom do tvaru vrbového listu. Sú kruhového alebo oválneho tvaru, tenšia drôtená časť so zahroteným koncom prekrýva alebo sa dotýka širšej listovitej časti.

Drôtený šperk

Drôtený šperk bol na košickom pohrebisku zastúpený 44 exemplármi. Patria sem jednoduché drôtené krúžky, slučkovité záušnice, sibinske záušnice a náramok.

Jednoduché drôtené krúžky – drôt oválneho alebo kvadratického prierezu, dotýkajúce sa alebo mierne prekrývajúce sa konce, oválny alebo kruhový tvar.

Slučkovité záušnice

Rôzne hrubý drôt oválneho prierezu, jeden koniec zahrotený, druhý zahnutý v podobe slučky. Konce sa navzájom prekrývajú alebo dotýkajú, celý predmet má oválny alebo kruhový tvar.

Sibinske záušnice

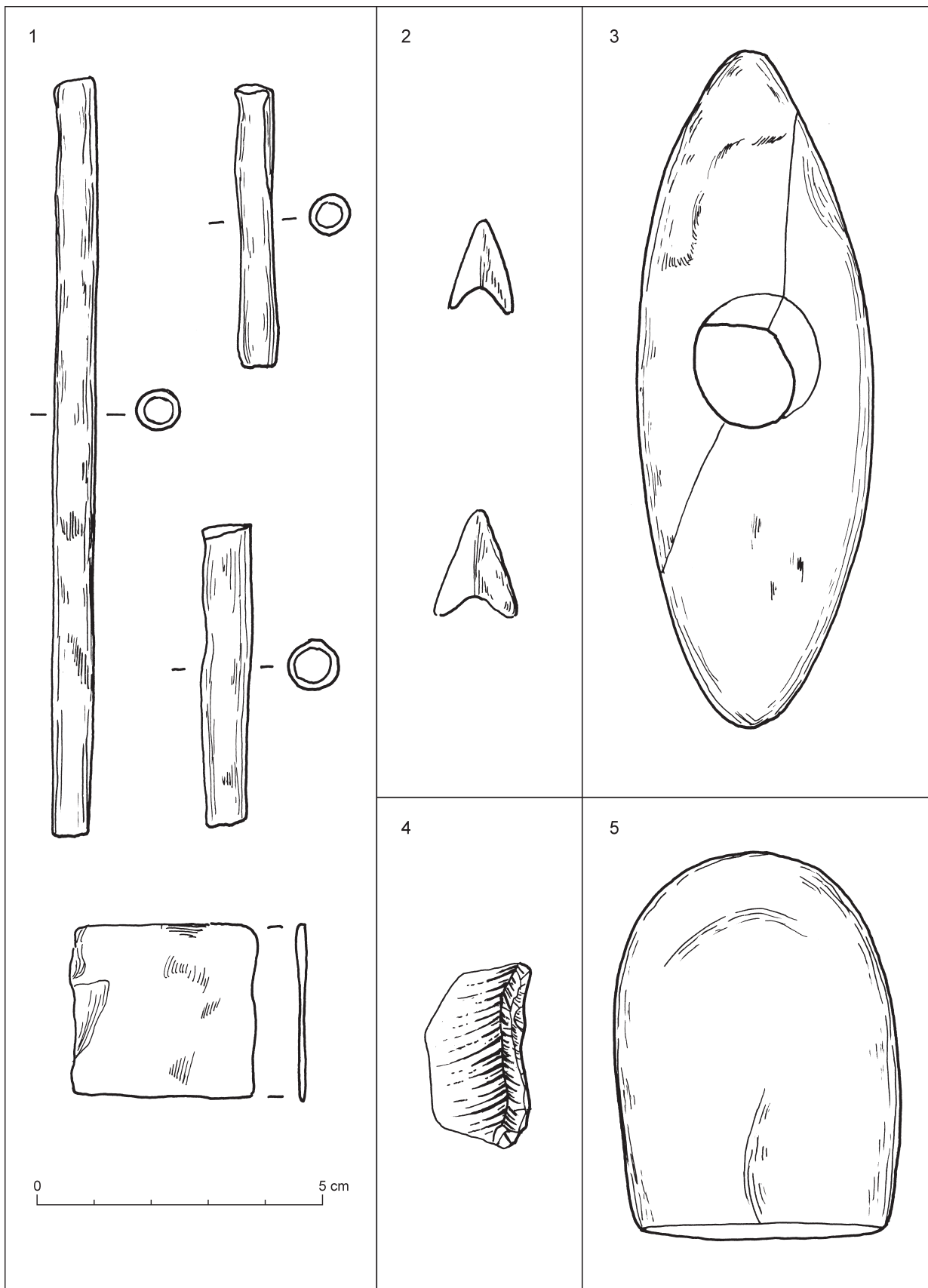
Hrubší drôt oválneho prierezu, jeden koniec zahrotený, druhý ohnutý späť v podobe slučky.

Náramok

Tenší drôt kruhového prierezu, konce sa navzájom nedotýkajú.

Kovové súčastí odevu alebo náhrdelníkov

Súčastí odevu alebo niektorých náhrdelníkov tvorili aj kovové predmety. Celkovo z košického pohrebiska pochádzalo 18 výrobkov. Boli sem zaradené trubičky, špirálky a perlu vyrobenú z kovu.



Obr. 8. Košice-Nižné Kapustníky. Typy kovovej a kamennej industrie koštianskej kultúry. 1 – kovové predmety neznámej funkcie; 2 – hroty šípov; 3 – sekeromlat; 4 – čepeľky; 5 – drvidlo.

Trubičky

Podlhovasté duté telo. Svojimi proporciami sa približujú tvaru stredomorskej mušle Dentalium.

Špirálky

Stočené z drôtu oválneho prierezu. Dĺžka drôtu určovala počet závitov. Kovová perla, menšie proporcie, takmer štvorhranný tvar.

Ihlice

Z hrubšieho drôtu oválneho prierezu, na jednom konci zahnuté do menšej slučky, na druhom zahrotené.

Kovanie opaska

Plochá plechová kovová objímka so zahnutými koncami.

Kamenná industria

Kamenná industria patrila k menej početnej zložke materiálnej náplne. Bola nájdená v 10 hroboch, čo z celkového počtu tvorilo len 11 % (diagram 4). Podľa spôsobu opracovania môžeme vyčleniť dve skupiny. Prvú tvorí štiepaná a druhú brúsená kamenná industria.

Štiepaná industria

Z tohto pohrebiska pochádzalo 14 kamenných výrobkov vyrobených štiepaním a 7 neopracovaných odštepov/suroviny, ktorá pravdepodobne dokladuje domácu produkciu týchto predmetov. Diaľkové zbrane tu zastupujú hroty šípov (obr. 8: 2). Ako nástroje vystupujú čepielky (obr. 8: 4).

Hroty šípov

Boli vytvorené z kamennej suroviny rôzneho druhu, telo je mierne zaoblené alebo tvaru pravidelného trojuholníka. Spodná časť je tvorená dvoma výčnelkami, ktoré vznikli odstránením stredovej časti bázy. Niektoré exempláre boli bočne retušované.

Čepielky

Vznikli odštiepením menšieho kusu suroviny (kremeň, obsidián), neskôr boli bočne retušované.

Odštepy/surovina

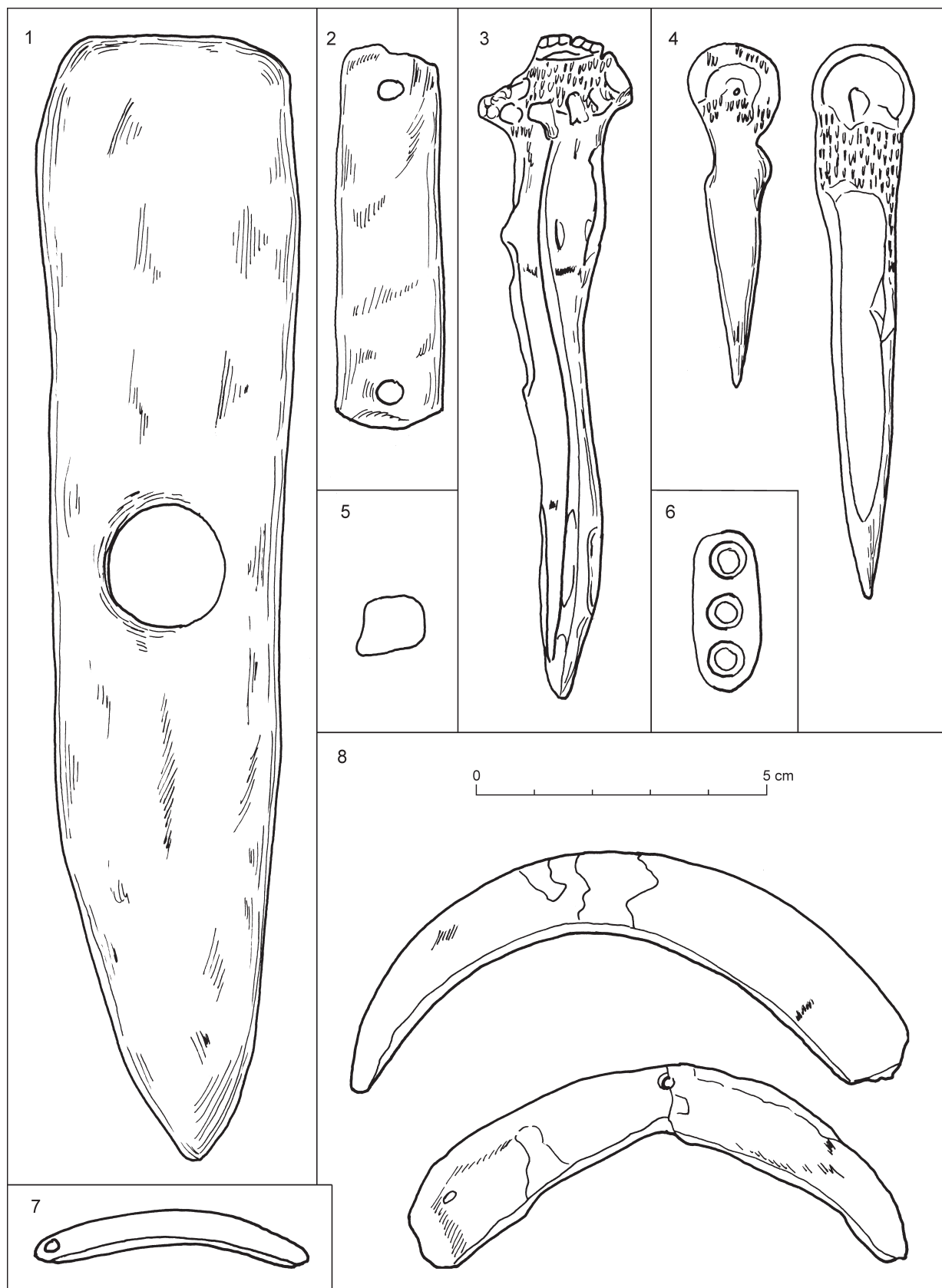
Na sídlisku je interpretácia nejakého predmetu ako odštepu alebo suroviny dosť zjednodušená, ale na pohrebisku získavajú tieto predmety pravdepodobne inú funkciu. Ak hovoríme o odštepoch, situácia nie je až tak zložitá, ale problémom zostáva absencia sídliska a dielne, z ktorej by takéto predmety pochádzali. Pri interpretácii predmetu ako suroviny ide o väčší problém, pretože exempláre mali v hroboch určite inú funkciu (možno magickú alebo kultovú). Do úvahy prichádza aj odlišné postavenie pochovaného jedinca, ktorý mal v hrobovej výbave práve takéto predmety. Na košickom pohrebisku takáto situácia nenastala. Inventáre hrobov totiž neboli výrazné a jediným spoločným znakom bolo len pohlavie pochovaného (muž). Naďalej však používam označenie odštep/surovina, aj keď si treba uvedomiť, že nevystihuje funkčnú podstatu predmetu v tomto prostredí.

Brúsená industria

Na košickom pohrebisku bola brúsená industria doložená iba veľmi sporadicky. Patril sem len jeden sekeromlat (obr. 8: 3) a jedno drvidlo (obr. 8: 5), pričom prvý predmet bol pravdepodobne zbraňou a druhý nástrojom.

Sekeromlat

Dvojhroté podlhovasté oválne telo s miernym zaoblením na koncoch, v strednej časti s otvorom na násadu. Povrch brúsený, jeho ostrie nieslo stopy opotrebenia. Pri výrobe bola pravdepodobne použitá zelená bridlica.



Obr. 9. Košice-Nížné Kapustníky. Typy kostenej a parohovej industrie koštianskej kultúry. 1 – parohové sekeromlaty; 2 – nátepná doštička; 3 – dláto; 4 – šidlá; 5 – kostené alebo parohové perly; 6 – rozdeľovač; 7 – kostný závesok; 8 – kly diviaka.

Droidlo

Väčši kameň oválneho tvaru s plochou dolnou časťou.

Kostená a parohová industria

Kostená a parohová industria tvorila dôležitú zložku v inventári hrobov koštianskej kultúry tohto pohrebiska. Z celkového počtu 93 sa našla v 58 hroboch, čo je 62 % (diagram 4). Podobne ako pri kovovej industrii aj tu možno vyčleniť dve veľké skupiny nálezov. Do prvej patrili zbrane a nástroje, ktoré boli v hroboch zastúpené počtom 23 kusov. V druhej skupine bolo 89 ozdôb a predmetov osobnej výbavy.

Zbrane a nástroje

Ku zbraniam v tejto skupine patrili parohové sekeromlaty (obr. 9: 1) a súčasť výstroja bojovníka zastupovala nátepná doštička (obr. 9: 2). Z nástrojov sem možno zaradiť dláto (obr. 9: 3), šidlá (obr. 9: 4) a kostený predmet neznámej funkcie.

Parohové sekeromlaty

Telo bolo vytvorené z jelenieho parohu s jemne zaobleným alebo zarovnaným (hrob 123) tylovým čelom, druhý koniec zahrotený. Otvor na násadu bol vyvrtaný v strede tela (hrob 123) alebo posunutý do tylovej časti. Telo je väčšinou súmerné alebo silnejšie zakrivené (hrob 154).

Nátepná doštička

Plochý tenký kostený predmet pravouhlého tvaru s jemne zaoblenými rohmi. V centrálnych častiach kratších strán bol vyvrtaný upínací otvor.

Dláto

Nástroj zhotovený zo srnčieho parohu s pôvodnou ružicou na hlavici. Druhý koniec bol jemne opracovaný a zahrotený.

Šidlá

Boli vytvorené opracovaním kostí oviec alebo kôz, často zachované aj s kĺbom. Niektoré exempláre sú s celým drievovým žliabkom. Ich tvar je väčšinou pravidelný, súmerne zahrotený.

Predmet neznámej funkcie

Plochý kostený predmet s excentrickým oválnym otvorom a poškodenými koncami. Tvarovo sa približoval k ihlám s dvojitém ostrím, ktoré boli typické v mierzanowickej kultúre (Machnik 1978, tab. 20: 11; 22: C1). Markantný rozdiel bol v šírke, pričom výrobky z mierzanowických nálezísk mali omnoho štíhlejšie telo. Predpokladáme, že aj tento predmet mohol byť nedokonalou alebo nedokončenou ihlou. Do úvahy prichádza aj funkcia šidla, s ktorou však nekorešponduje existencia úzkeho oválneho otvoru na tele tohto predmetu.

Ozdoby a predmety osobnej výbavy

Táto skupina zahŕňa kostené súčasti odevu alebo náhrdelníkov (obr. 9: 5–7), kly diviaka (obr. 9: 8) a ihlice (obr. 10: 1, 2).

Súčasti odevu alebo náhrdelníkov

Kostené súčasti odevu alebo náhrdelníkov mali v hroboch chudobnejšie zastúpenie. Spolu tu bolo nájdených 16 takýchto predmetov. Patria sem kostené alebo parohové perly, kostený závesok a rozdeľovač.

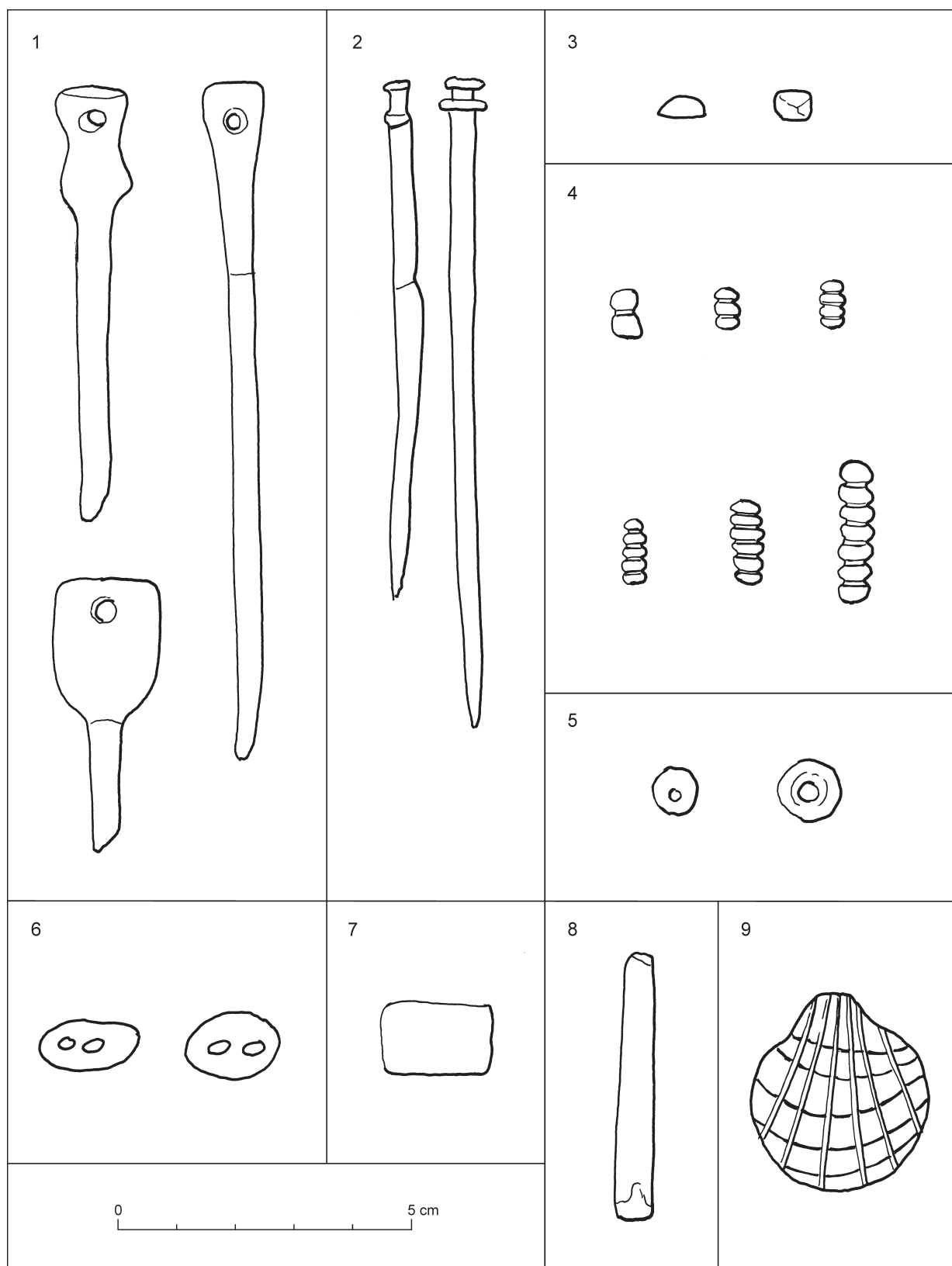
Kostené alebo parohové perly – cylindrické telo s kruhovým otvorom v strednej časti, výška asi 3–10 mm.

Kostený závesok – podlhovasté oblúkovito klenuté telo, mierne zhrubnuté v strednej časti, na jednom konci vyvrtaný otvor.

Rozdeľovač – podlhovasté zaoblené telo, v priereze kvadratického tvaru, tri otvory, na jednej strane vydraté krúžky.

Kly diviaka

Neopracované, niekedy prevrtané, maximálne s tromi otvormi.



Obr. 10. Košice-Nižné Kapustníky. Typy kostenej industrie a predmetov z iných materiálov koštianskej kultúry. 1 – ihlice s otvorom; 2 – ihlice s profilovanou hlavicou; 3 – jednoduché fajansové koráliky; 4 – členené fajansové koráliky; 5 – perleťové koráliky s jedným otvorom; 6 – perleťové koráliky s dvoma otvormi; 7 – hlinené koráliky; 8 – mušle druhu Dentalium; 9 – mušle druhu Venericardia.

Ihlice

Súčasť inventára hrobov na košickom pohrebisku tvorili kostené ihlice. Celkovo sa našlo 25 predmetov. Dôležité pri ich rozlišovaní bola prezencia alebo absencia otvoru na hlavici. V 13 prípadoch však táto časť chýbala, preto nebolo možné ich presnejšie zaradenie.

Ihlice s otvorom – úzke zahrotené telo oválneho prierezu, hlavica s otvorom.

Ihlice s profilovanou hlavicom – hrubšie kostené telo oválneho prierezu, často v zlomkoch, niekedy so zachovaným hrotom, hlavica v niektorých prípadoch dosť poškodená.

Predmety z iných materiálov

Väčšinu náhrdelníkov a súčasti odevov tvorili predmety vyrobené z fajansových (obr. 10: 3, 4), perleťových (obr. 10: 5, 6), hlinených korálikov (obr. 10: 7) a mušlí (obr. 10: 8, 9). V 50 hroboch (54 % z celkového počtu) sa našlo 1650 exemplárov (diagram 4).

Fajansové koráliky

Početnú zložku náhrdelníkov a súčastí odevu tvorili fajansové koráliky. Z tohto pohrebiska pochádzalo spolu 865 kusov. Tieto predmety môžeme podľa tvaru tela rozdeliť na jednoduché a členené.

Jednoduché koráliky

Väčšinou kónické alebo valcovité, v strednej časti s otvorom, rôzne sfarbené (tmavošedé, šedomodré, šedozelené, zelené, modrozelené, zelenomodré, modré).

Členené koráliky

Valcovitý tvar, mierne zaoblené, členené max. šiestimi priečnymi obežnými ryhami s pozdĺžnym otvorom oválneho prierezu. Farebná škála v kombináciách modrej, zelenej a sivej.

Perleťové koráliky

Súčasť odevu a náhrdelníkov tvorili aj perleťové koráliky. Celkovo sa v 18 hroboch našlo 729 týchto výrobkov. Vyskytovali sa tu exempláre s jedným alebo dvoma otvormi.

Koráliky s jedným otvorom

Ploché okrúhle telo bielej sklovitej farby s oválnym otvorom v strednej časti.

Koráliky s dvoma otvormi

Ploché, oválne, bielej sklovitej farby.

Hlinený korálik

Na pohrebisku koštianskej kultúry v Košiciach bol tento predmet ojedinelý a našiel sa iba v jednom hrobe. Korálik mal valcovité telo hnedej farby s väčším otvorom v strednej časti.

Mušle

Dôležitú súčasť odevu alebo náhrdelníkov tvorili stredomorské mušle, ktoré na tomto pohrebisku zastupuje 53 exemplárov. Boli rôznych tvarov a veľkostí a možno ich priradiť k druhom *Dentalium* a *Venericardia*. V 17 prípadoch sa nepodarilo určiť druhovú príslušnosť.

Dentalium

Podlhovasté rúrkovité telo, mierne zahnuté s otvormi na oboch koncoch. Dĺžka sa pohybovala od 6 do 45 mm.

Venericardia

Vejáróvité, lúčovité pozdĺžne ryhy na užšom konci so závesným otvorom.

Bližšie neurčené druhy

Podlhovasté obdĺžnikové alebo vejáróvité telo, mierne klenuté s jedným otvorom na kratšej strane, pozdĺžne ryhy.

Zvieracie kosti

Osobitnú zložku vo výbave hrobov koštianskej kultúry tvorili zvieracie kosti, ktoré sa interpretujú ako zvyšky mäsitých jedál. Z druhej skladby tu boli väčšinou zastúpené kosti a zuby koňa. Iba v prípade hrobu 148 sa v mise našli kosti, ktoré pochádzali pravdepodobne z končatiny zajaca.

ZHRNUTIE POZNATKOV TYPOVO CHRONOLOGICKEJ ANALÝZY

Košické nálezisko obsahovalo celky dvoch pohrebísk zo začiatku doby bronzovej v Košickej kotline. Základ celej nekropoly tvorili hroby koštianskej kultúry. V mladšej etape tu boli zastúpené celky otomanskej kultúry. Na pohrebisku koštianskej kultúry sa nepotvrdila kontinuita v pochovávaní až do najmladšej fázy tejto kultúry, a preto je medzi pohrebiskom koštianskej a otomanskej kultúry hiát. Z nasledujúcich období z košického pohrebiska pochádzal jeden hrob lužickej kultúry (?) a jedna kultúrna jama zo staršej doby železnej.

Pohrebisko koštianskej kultúry

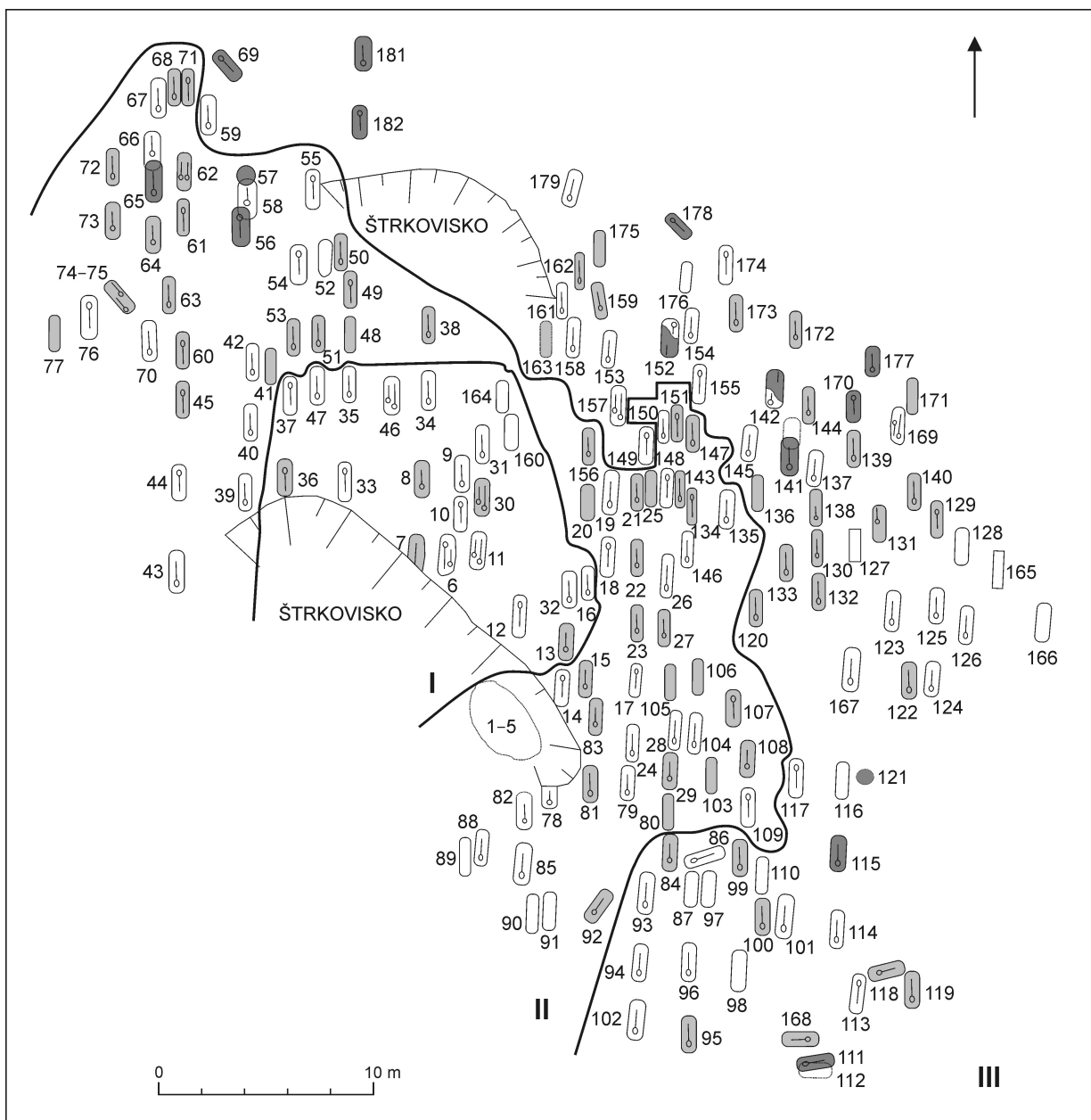
Pomocou typovo chronologickej analýzy materiálu možno vyčleniť tri vývojové fázy pohrebiska koštianskej kultúry v Košiciach. Toto členenie potvrdili aj závery horizontálnej stratigrafie (obr. 11) a čiastočne aj seriácie (obr. 12; 13; tabeľa 4).

Protokoštianska fáza

Podľa typovo chronologickej analýzy boli pre najstaršie obdobie významné šperky tvaru vrbového listu (obr. 6: 6), pričom len v piatich hroboch košického pohrebiska boli zastúpené vo väčšom množstve. Ďalšími predmetmi typickými pre najstaršie obdobie boli kovové trubičky z hrobu 11 (obr. 7: 6). V inventári hrobu 32 bola kovová ihlica (obr. 7: 3) a menšia kovová perla (obr. 7: 8), ktoré podľa analógií patrila do staršej fázy koštianskej kultúry. O mladšom postavení celku 32 však môžeme uvažovať na základe absencie šperku tvaru vrbového listu v jeho inventári. Kvôli absencii šperku tvaru vrbového listu získal mladšie postavenie aj hrob 160. V jeho inventári sa však nachádzala nátepná doštička (obr. 9: 2), ktorá podľa analógií (kultúra so zvoncovitými pohármi, protoúnětická a hatvanská kultúra) patrila do staršieho obdobia. Súčasť najstarších hrobov tvorili predmety, ktoré možno nájsť aj v celkoch z mladšieho obdobia. K týmto priebežným typom môžeme zaradiť keramiky (hrncovité nádoby, džbán, amforovité nádoby, misy), kovové predmety (dýky, jednoduchý drôtený krúžok, väčšie a menšie sluč-

Tabeľa 4. Košice-Nižné Kapustníky. Kódové označenie zložiek nálezového materiálu zaradeného do seriáciej schémy.

Kódové označenie v seriáciej schéme	Zložky nálezového materiálu
1	hrnce
2	džbány
3	misy
4	črepy
5	dýky
6	kovové šidlá
7	záušnice tvaru vrbového listu
8	jednoduché drôtené krúžky
9A	menšie slučkovité záušnice
9B	väčšie slučkovité záušnice
10	sibinské záušnice
11	kovové špirálky
12	kovové ihlice
13A	menšie hroty šípov
13B	väčšie hroty šípov
14	čepielky
15	odštepky/ surovina
16	parohové sekeromlaty
17	kostené šidlá
18	kostené alebo parohové perly
19A	kly diviaka bez otvorov
19B	kly diviaka s otvormi
20	kostené ihlice s otvorom
21A	menšie kostené ihlice s profilovanou hlavicou
21B	väčšie kostené ihlice s profilovanou hlavicou
22A	kónické jednoduché fajansové koráliky
22B	cyklindrické jednoduché fajansové koráliky
23A	členené koráliky s menším počtom segmentov
23B	členené koráliky s väčším počtom segmentov
24A	menšie perleťové koráliky s jedným otvorom
24B	väčšie perleťové koráliky s jedným otvorom
25A	menšie perleťové koráliky s dvoma otvormi
25B	väčšie perleťové koráliky s dvoma otvormi
26	mušle druhu Dentalium
27	mušle druhu Venericardia
28	bližšie neurčený druh mušiel
29	zvieracie kosti

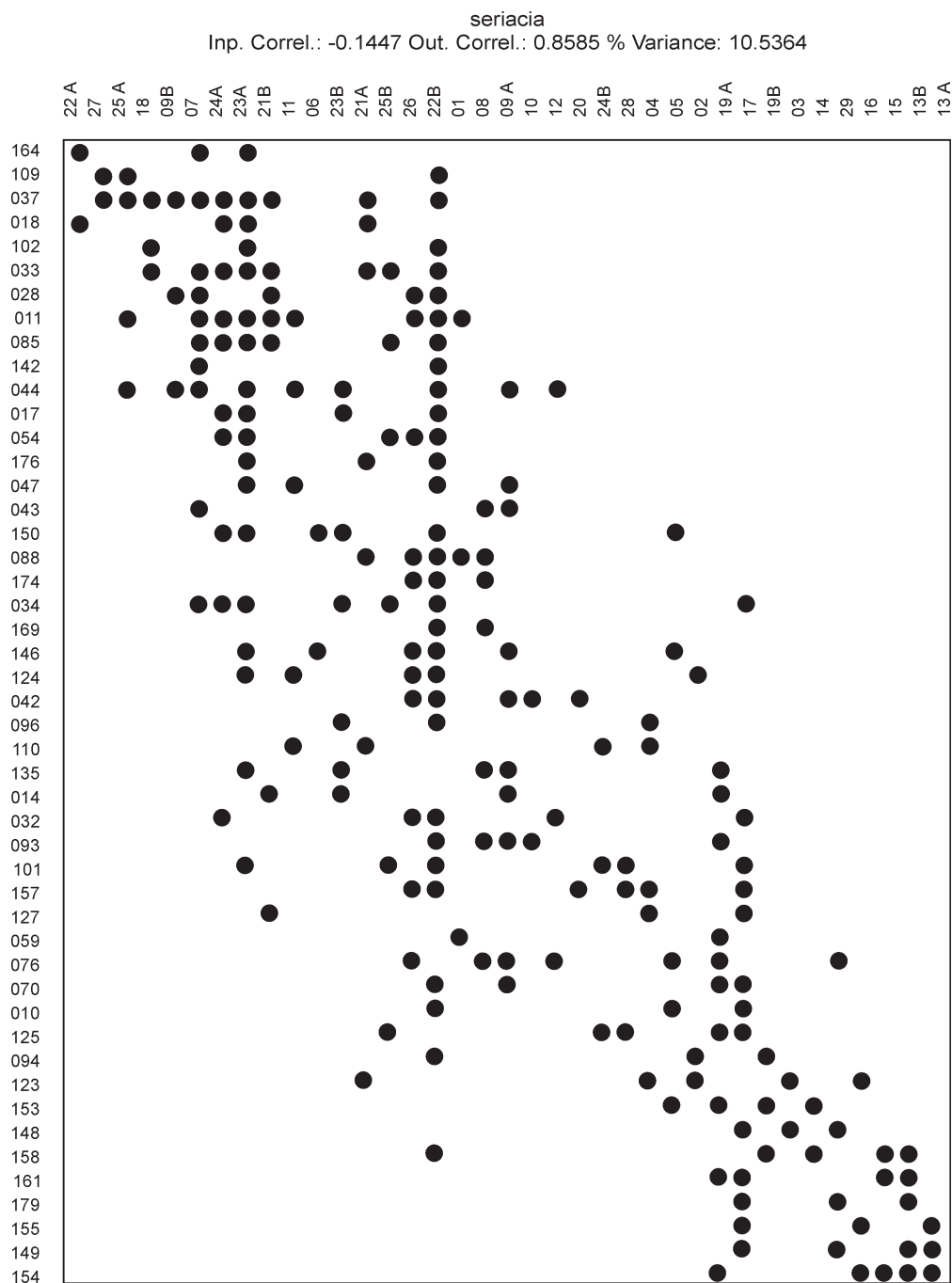


Obr. 11. Košice-Nižné Kapustníky. Plán pohrebiska s vyznačením jednotlivých chronologických horizontov (horizontálna stratigrafia). Legenda: I – protokoštianska fáza; II – prechodná fáza; III – klasická fáza.

kovité záušnice, kovové špirálky), kostnú industriu (šidlá, kostené alebo parohové perly, kly diviaka, ihlice s profilovanou hlavicou) a predmety z iných materiálov (jednoduché a členené fajansové koráliky, perleťové koráliky s dvoma otvormi, menšie perleťové koráliky s jedným otvorom, mušľa druhu *Venericardia*).

Podľa horizontálnej stratigrafie (obr. 11: I) patrilo do tohto najstaršieho protokoštianskeho horizontu 16 hrobov, ktoré boli situované na juhozápadnom okraji pohrebiska. Dôležitú súčasť ich inventára tvorili šperky tvaru vrbového listu (obr. 6: 6) aj mimokarpatské výrobky ako kovové trubičky a ihlice s profilovanou hlavicou. Najstaršími celkami v tejto protokoštianskej fáze boli hroby 16, 33, 37 a 164, z ktorých pochádzal väčší počet šperkov tvaru vrbového listu. Najmladšími z protokoštianskej fázy boli hroby v centrálnej časti juhozápadného okraja pohrebiska (9, 10, 31 a 160), kde absentovali šperky tvaru vrbového listu. Celkový inventár poukazuje na ich mladšie zaradenie. Možno tu nájsť napr. kančie kly (obr. 9: 8), šidlá (obr. 9: 4) a drôtený šperk (obr. 7: 1, 2, 4, 5), ktoré boli typické hlavne v prechodnej a klasickej fáze.

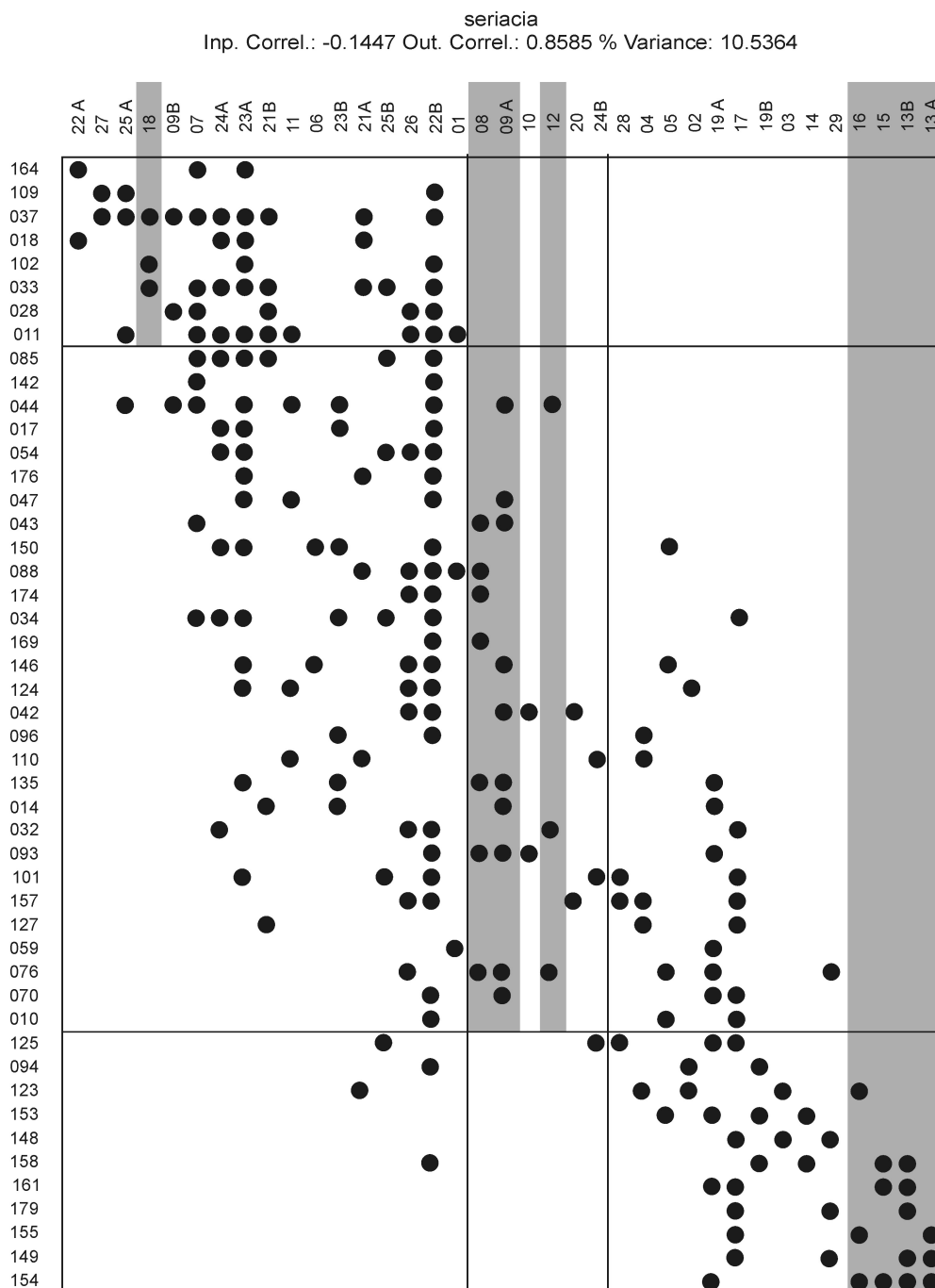
Na základe seriácie (obr. 13) boli typickými predmetmi v protokoštianskej fáze kostené alebo parohové perly (obr. 13: 18), ktoré možno nájsť v troch celkoch. Z tohto počtu len jeden hrob nepatrilo do protokoštianskej



Obr. 12. Košice-Nižné Kapustníky. Seriačná schéma materiálnej náplne pohrebiska koštianskej kultúry. V riadkoch čísla hrobov v stĺpcoch kódové označenie zložiek nálezového materiálu.

fázy. Aj šperk tvaru vrbového listu (obr. 13: 7) mal pomerne veľké zastúpenie, ale pretrvával až do prechodnej fázy, a tak nebol typickým predmetom protokoštianskeho horizontu. Kónické jednoduché fajansové koráliky (obr. 13: 22A) a mušle druhu *Venericardia* (obr. 13: 27) sa v seriácii umiestnili tiež dosť vysoko a mali by byť typickými pre toto najstaršie obdobie. Podľa analógií bolo však ťažisko ich výskytu posunuté do mladšieho obdobia. Ich mylné zaradenie ku typickým predmetom protokoštianskej fázy pravdepodobne spôsobila prezencia týchto výrobkov len v dvoch celkoch, ktoré boli zaradené do seriácie.

Na základe typovo chronologickej analýzy, horizontálnej stratigrafie a seriácie boli významné pre najstaršie obdobie šperky tvaru vrbového listu a kovové trubičky. Tieto predmety možno priradiť k nositeľom starobylosti a celky, v ktorých sa nachádzali by mali patriť do staršieho obdobia. Ostatné pred-



Obr. 13. Košice-Nižné Kapustníky. Seriačná schéma s vyznačením významných typov pre jednotlivé fázy pohrebiska koštianskej kultúry. V riadkoch čísla hrobov v stĺpcoch kódové označenie zložiek nálezového materiálu.

mety v inventároch týchto hrobov neboli veľmi chronologicky citlivé, pretože sa väčšinou používali aj v mladších fázach.

Prechodná fáza

Na základe typovo chronologickej analýzy boli významnými predmetmi prechodnej fázy kovové sekerky (obr. 6: 4), jednoduché drôtené krúžky (obr. 7: 1) a kostené ihlice s otvorom (obr. 10: 1). Medzi menej početne zastúpené predmety na košickom pohrebisku, ktoré boli datované do prechodnej fázy,

patrilo kovové šidlo (obr. 6: 2), náramok (obr. 7: 2), kovanie opaska (obr. 7: 9) a kamenné drvidlo (obr. 8: 5). Okrem nálezov používaných už v najstaršom období boli v prechodnom horizonte zastúpené aj nové priechodné typy (šálky, sibinske záušnice, mäsité prídavky). Aplikovanie týchto predmetov v hrobovom inventári potom pokračovalo až do klasickej fázy.

Na základe horizontálnej stratigrafie (obr. 11: II) bola rozloha pohrebiska v tomto období väčšia (37 hrobov). Celá nekropola sa rozšírila severozápadným a juhovýchodným smerom. V inventári hrobov naďalej pokračovali tradície z predchádzajúcej protokoštianskej fázy (šperky tvaru vrbového listu, jednoduché drôtené krúžky, kančie kly). Najstaršími celkami boli pravdepodobne hroby so šperkom tvaru vrbového listu (obr. 6: 6). Väčšinou boli zastúpené jedným kusom a len v prípade hrobu 52 (obr. 3: 5) a 85 sa našli dva kusy tohto šperku. Tento znak indikoval istejšie zaradenie týchto hrobov na začiatok prechodnej fázy. Podľa dýky z porušených hrobov 1–5 môžeme uvažovať, že časť týchto celkov spadala na začiatok prechodnej fázy alebo ešte do protokoštianskeho horizontu. Najmladšie hroby prechodného horizontu sa podľa horizontálnej stratigrafie koncentrovali v juhovýchodnej časti pohrebiska. Našlo sa tu veľa materiálu, ktorý komunikuje s predmetmi z klasickej fázy (keramika, šperky).

Na základe seriácie (obr. 13) tvoria typické predmety prechodného horizontu menšie slučkovité záušnice (obr. 13: 9A), ktoré možno sporadicky nájsť v hroboch protokoštianskej, ale aj klasickej fázy. Ťažisko ich výskytu však spadá do prechodného horizontu. Ďalšími výrobkami, typickými v tomto období, boli podľa seriácie jednoduché drôtené krúžky (obr. 13: 8). Tie boli pomerne dobre zastúpené aj v celkoch klasickej fázy a disproporciami bola pravdepodobne spôsobená absenciou niektorých klasických celkov s týmto druhom ozdôb. Ďalší výraznejší predmet prechodnej fázy tvorili kovové ihlice (obr. 13: 12). Našli sa v troch celkoch, pričom dve z nich patrili práve do prechodného horizontu.

V prechodnom horizonte doznievali tradície predchádzajúcej fázy, čo sa prejavilo hlavne prezenciou šperku tvaru vrbového listu vo viacerých hroboch. Okrem týchto šperkov sa vo väčšej miere začínali aplikovať jednoduché drôtené krúžky, ktoré boli významné práve pre toto obdobie. Tento fakt potvrdili závery typovo chronologickej analýzy, horizontálnej stratigrafie a aj seriácie. Okrem priebežných typov z predchádzajúceho obdobia sa začínajú používať aj nové typy, ktoré pretrvali až do najmladšej fázy košického pohrebiska.

Klasiccká fáza

Na základe typovo chronologickej analýzy boli v hroboch klasickej fázy na košickom pohrebisku významnými typmi džbány (obr. 5: 2), sibinske záušnice (obr. 7: 5), parohové sekeromlaty (obr. 9: 1) a veľké hlinené koráliky (obr. 10: 7). Z hrobov klasickej fázy pochádzali aj priebežné typy, ktoré korešpondovali s exemplármi z predchádzajúceho prechodného a dokonca až protokoštianskeho horizontu. Nové typy v hroboch najmladšieho obdobia tvoria výrobky z kameňa (hroty šípov, kamenný sekeromlat) a kosti (závesok, rozdeľovač).

Podľa horizontálnej stratigrafie (obr. 11: III) sa v klasickej fáze pohrebisko rozšírilo východným smerom, pričom tu môžeme zaradiť 40 hrobov. V celkoch sa vyskytli predmety typické už v predchádzajúcich horizontoch a objavili sa aj nové druhy výrobkov. Najstaršie hroby sa sústreďovali v oblasti kontaktnej zóny s hrobmi prechodnej fázy. Tieto celky nadväzovali na predchádzajúce horizonty hlavne keramikou, kovovými predmetmi (dýky, šperky), kostenou industriou (šidlá, ihlice) a predmetmi z iných materiálov (fajansové a perleťové koráliky). Najmladšie hroby možno nájsť na juhovýchodnom okraji tohto pohrebiska a sú typické prezenciou sibinských záušníc (obr. 7: 5) a keramikou (obr. 5: 1, 2, 4), ktorá má analógie hlavne v mladších obdobiach.

Pomocou seriácie (obr. 13) sa podarilo vyčleniť tzv. skupinku bojovníckych hrobov. Všetky boli datované do klasickej fázy a koncentrovali sa na severovýchodnom okraji pohrebiska. Významnými predmetmi v týchto hroboch boli hlavne parohové sekeromlaty (obr. 13: 16) a kamenné hroty šípov (obr. 13: 13A, 13B). Ďalším typickým predmetom v inventári hrobov klasickej fázy boli kamenné odštep/surovina (obr. 13: 15), ktoré sa nenašli v celkoch predchádzajúcich horizontov.

Významnými predmetmi klasickeho horizontu boli sibinske záušnice, džbány (na základe typovo chronologickej analýzy a horizontálnej stratigrafie) a parohové sekeromlaty (na základe seriácie). Väčšina týchto predmetov nebola výrazne zastúpená v predchádzajúcich horizontoch. Ťažisko ich výskytu spadá do prvej podfázy klasickej fázy, ktorá bola zastúpená práve na košickom pohrebisku. Používanie týchto výrobkov pretrvalo aj po zániku samotnej koštianskej kultúry.

Pohrebisko otomanskej kultúry

V mladšom období sa v okrajových častiach, hlavne na severe a severovýchode pohrebiska v Košiciach, ďalej pochovávalo. Nové hroby patrili predstaviteľom otomanskej kultúry, pričom z tohto obdobia poznáme spolu 14 hrobov. Superpozície boli zistené v ôsmich prípadoch. Väčšinou boli deštruované pôvodné celky koštianskej kultúry, len hrob 121 (otomanská kultúra) porušil zásah mladšej kultúrnej jamy zo staršej doby železnej. Tieto hroby boli kostrové, iba celky 57 a 121 žiarové. Z inventára pochádzala hlavne keramika, ktorú obsahovalo až desať hrobov. Drôtený šperk sa našiel len v hroboch 141 a 182. Súčasť inventára hrobu 141 tvoril aj parohový čakan a črepy. Z hrobu otomanskej kultúry 142 pochádzali bronzové predmety neznámej funkcie a šidlo. Odlišnosti inventára týchto hrobov indikuje ich staršie postavenie, pretože podobné predmety boli typické v predchádzajúcej koštianskej kultúre.

Nasledujúce obdobia

Nasledujúce obdobia na košickom pohrebisku zastupuje žiarový hrob. Z jeho inventára pochádza jedna popolnica s nedohorenými kosťami dospelého jedinca. *J. Pástor* (1969, 64) tento celok interpretoval ako prienik lužickej kultúry. Pravdepodobne však išlo o zásah pilinskej kultúry, čo potvrdzuje analógia z pohrebiska v Barci (*Jilková* 1961, obr. 10: 8).

Žiarový hrob otomanskej kultúry 121 bol porušený mladšou kultúrnou jamou zo staršej doby železnej. Našli sa v nej črepy otomanskej kultúry s nedohorenými ľudskými kosťami, črepy zo staršej doby železnej, črepy z doby rímskej a zvyšky mäsitých jedál.

ZÁVER

Koštianska kultúra bola rozšírená na východnom Slovensku, predovšetkým v Košickej (Košice, Valaliky-Košfany, Valaliky-Všechsvätých, Čaňa, Nižná Myšľa) a Hornádskej kotline (Smižany, Spišské Podhradie, Spišské Tomášovce, Žehra-Dreveník), sporadicky aj na Východoslovenskej nížine (Borša). Koštiansku kultúru dobre poznáme doposiaľ len z pohrebísk. Menšie zastúpenie sídlisk (Spišské Podhradie) bráni všeobecnému pohľadu na jej celkové spoločensko-hospodárske usporiadanie. Táto kultúra mala ustálený pohrebný rítus, pričom mŕtvi boli pochovávaní na samostatných plochých pohrebiskách. Hroby boli pravdepodobne pôvodne označené rovni. Vo všetkých hrobách koštianskej kultúry na pohrebisku v Košiciach možno nájsť kostrovo pochovaných jedincov v skrčenej polohe. V úprave hrobových jám, uložení kostier a výbave nebadať medzi jednotlivcami výrazné spoločenské rozdiely. Objavili sa dvojhroby, pričom najrozšírenejšia kombinácia bola matka s dieťaťom. Viaceré hroby boli poškodené súčasníkmi (vykrádanie), mladšími zásahmi otomanskej kultúry (superpozície) a novovekou ťažbou štrku a piesku.

Analýza nálezového materiálu na pohrebisku zo staršej doby bronzovej v Košiciach potvrdila doterajšie poznatky o chronologickom členení koštianskej kultúry (*Bátora* 1983, 180–185; *Točík/Vladár* 1971, 385–387). Medzi predmety, ktoré boli dôležité pre datovanie, patrili šperky v tvare vrbového listu, ihlice s profilovanou hlavicou a aj niektoré druhy keramiky. Práve vďaka týmto predmetom možno pohrebisko prepojiť na staršie obdobia a tým čiastočne osvetliť genézu a následný vývoj koštianskej kultúry. Zo záverov analýzy vyplýva, že obyvateľstvo Košickej kotliny v období staršej doby bronzovej malo intenzívne kultúrne kontakty s blízkymi i vzdialenejšími oblasťami. Väčšina nálezov z pohrebiska bola totiž analogická s výrobkami zo staršej fázy nitrianskej a mierzanowickej kultúry. Spoločným prejavom bolo okrem zvyklostí v pohrebnom ríte aj rovnaký obsah časti materiálnej kultúry (bronzová, kostená a kamenná industria). Väčšie odlišnosti vykazoval len keramický inventár, ktorý často odrážal domáce kultúrne podložie (najsilnejšie sa to prejavilo v nitrianskej kultúre). Tieto paralely svedčia o spoločných koreňoch všetkých troch kultúr. Dôležité sú aj nálezy celkov otomanskej kultúry, ktoré dokázali doznievanie tradícií z predchádzajúceho obdobia.

Typovo chronologická analýza, horizontálna stratigrafia (obr. 11) a čiastočne aj seriácia (obr. 12; 13) umožnila vypracovať vnútornú chronológiu pohrebiska. Vyčlenili sme tu, podobne ako *J. Bátor*a (1983, 180), tri vývojové fázy, a to protokoštiansku, prechodnú a klasickú. V najstarších celkoch protokoštianskej fázy prevládala mimokarpatský (kovové trubičky), ale aj domáci (keramika) materiál. Najstaršie obdobie uzatváral prechodný horizont, ktorý dokazuje kontinuitu pochovávaní medzi najstaršou

a klasickou fázou. V inventári hrobov sa sporadicky objavil šperk tvaru vrbového listu, ale prevláda už drôtená industria. Najmladšie obdobie reprezentovala klasická fáza s časťou materiálu protokoštianskeho horizontu (kostené ihlice s profilovanou hlavicou, fajansové koráliky, perleťové koráliky a mušle druhu *Dentalium*). V tejto fáze sa už vôbec neobjavil šperk tvaru vrbového listu a plne ho nahradila drôtená industria a sibinske záušnice.

Na začiatku doby bronzovej prenikli z východu do oblasti Karpatskej kotliny predstavitelia kultúry so šnúrovou keramikou a kultúry Chľopice-Veselé. Dostali sa do priestoru doznievajúcich domácich kultúr a skupín Nyírseg-Zatín, Kosihy-Čaka, východoslovenských mohýl a zvoncovitých pohárov. Na základe typovo chronologickej analýzy na košickom pohrebisku a pohrebných zvyklostí tvorila koštianska kultúra akúsi výslednicu symbiózy, prevládajúcich východných a menšinových domácich prvkov. Práve v oblasti Košickej kotliny došlo k z miešaniu týchto prvkov, ktoré čiastočne pretrvali aj v ďalších obdobiach jej vývoja. Celé košické pohrebisko reprezentuje staršie obdobie koštianskej kultúry a dokazuje kontinuitu vývoja z jej včasnej do klasickej fázy. Analýza potvrdila, že mladšia podfáza klasickej fázy a koštiansko-otomanský horizont (ktoré sú výrazne zastúpená na pohrebiskách vo Valalikoch-Košťanoch, Valalikoch-Všechsvätých, Čani a Nižnej Myšli) tu chýbajú. Z toho dôvodu nie je košické pohrebisko vhodné pre objasnenie záverečného obdobia a zániku koštianskej kultúry.

LITERATÚRA

- Bátora* 1983 J. Bátora: Záver eneolitu a začiatok doby bronzovej na východnom Slovensku. *Hist. Carpatica* 14, 1983, 169–227.
- Bátora* 1998 J. Bátora: Zur Problematik der Anfänge der Otomani-Kultur in der Ostslowakei. *Vsl. Pravek* 5, 1998, 19–26.
- Budinský-Krička* 1967 V. Budinský-Krička: Východoslovenské mohyly. *Slov. Arch.* 15, 1967, 277–388.
- Furmánek et al.* 2015 V. Furmánek/J. Bátora/O. Ožďáni/V. Mitáš/R. Kujovský/J. Vladár: Staré Slovensko 4. Doba bronzová. *Arch. Slov. Monogr. Nitra* 2015.
- Gašaj/Olexa* 1995 D. Gašaj/L. Olexa: Sedemnásť etapa výskumu v Nižnej Myšli. *AVANS* 1993, 1995, 46–47.
- Javorský* 1977 F. Javorský: Výsledky archeologického výskumu v Slovenskom raji. *AVANS* 1976, 1977, 153–167.
- Javorský* 1980 F. Javorský: Záchraný výskum na slovanskom Hradisku I v Smižanoch. *AVANS* 1978, 1980, 131–135.
- Javorský* 1997 F. Javorský: Výskum na akropole Hradiska I pri Smižanoch. *AVANS* 1995, 1997, 101, 102.
- Jílková* 1961 E. Jílková: Piliňské pohřebiště Barca II a jeho časové a kulturní horizonty. *Slov. Arch.* 9, 1961, 69–106.
- Machnik* 1978 J. Machnik: Wczesny okres epoki brązu. In: *Prahistoria Ziemi Polskich III Wczesna epoka brązu*. Wrocław, Warszawa, Kraków, Gdańsk 1978, 9–136.
- Novotná* 2015 M. Novotná: Die Košťany-Gruppe und ihre Kulturell-Chronologische Entwicklung. In: J. Bátora/P. Tóth (Ed.): *Keď bronz vystriedal meď. Zborník príspevkov z XXIII. Medzinárodného sympózia „Staršia doba bronzová v Čechách na Morave a na Slovensku“*. Bratislava – Nitra 2015, 13–26.
- Novotná/Novotný* 1984 M. Novotná/B. Novotný: Die Košťany Gruppe. In: N. Tasić (Hrsg.): *Kulturen der Frühbronzezeit des Karpatenbeckens und Nordbalkans*. Beograd 1984, 289–296.
- Novotný/Kovalčík* 1969 B. Novotný/R. Kovalčík: Katalóg archeologických pamiatok Spiša 1. Vlastivedná miestnosť Spišské Podhradie. Bratislava 1969.
- Pástor* 1962 J. Pástor: Pohrebisko zo staršej doby bronzovej v Košťanoch. *Štud. Zvesti AÚ SAV* 9, 1962, 63–80.
- Pástor* 1969 J. Pástor: Košické pohrebisko. Košice 1969.
- Pástor* 1977 J. Pástor: Záchraný výskum v Borši. *Nové obzory* 19, 1977, 233–238.
- Pástor* 1978 J. Pástor: Čaňa a Valaliky – pohrebiská zo staršej doby bronzovej. Košice 1978.
- Soják* 2015 M. Soják: *Spiš. Svedectvo archeológie*. Nitra 2015.
- Staššíková-Štukovská/Bátora* 1987 D. Staššíková-Štukovská/J. Bátora: Hroby zo staršej doby bronzovej z Levoče. *Štud. Zvesti AÚ SAV* 23, 1987, 35–38.
- Točík/Vladár* 1971 A. Točík/J. Vladár: Prehľad bádania v problematike vývoja Slovenska v dobe bronzovej. *Slov. Arch.* 19, 1971, 365–422.

The Košťany Culture Burial Ground in Košice

Peter Gábor

Summary

The territory of Slovakia played an important role in forming the cultural image of the early Bronze Age in Central Europe. Results of numerous investigations explained the genesis, evolution and extinction of individual cultures and cultural groups which replaced each other in this area. The Košťany culture existed in eastern Slovakia in the older stage of the early Bronze Age. Together with the Nitra culture in the southwestern part of Slovakia and the Mierzanowice culture in Lesser Poland, it created the early Bronze epi-corded ware complex of the northern Carpathian territory (Bátora 1983, 180).

First finds of the Košťany culture come from years 1953–1954, when several skeleton burials with bodies placed in crouched position were disturbed during exploitation of sand in Perín (Pástor 1962, 63). The culture got its name in 1962 in a contribution by J. Pástor dealing with the rescue research in Valaliky-Košťany from 1960. The origin of the Košťany culture was partly explained by the material from the burial ground in Košice, Nižné Kapustníky site, where an investigation was carried out in 1965–1966 (Pástor 1969). The burial ground was situated in the inundation area of the Hornád river, south of the Košice's heating plant (Fig. 1). The length of the investigated area in the east-west direction was 60 m, in the south-north direction in was 40 m. 2400 m² were uncovered altogether. The edge of the burial ground was detected only in the east, near a path leading along the railway to the town (Pástor 1969, 7). Other edges were not detected since not the whole area of the burial ground was accessible. Geological composition was visible in the profile of the gravel deposit. A layer of dark humus on the surface was 30–40 cm thick and changed into a layer of gravel and sand. This layer was rather thick and reached depth of 4 to 5 metres in some spots (Pástor 1969, 8). The succession of layers was not identical all over the area (e. g. in the eastern and northeastern part of the burial ground, a layer of soil was under humus and it was followed by a layer of gravel and sand). Burials of the Košťany culture were distributed in almost regular rows and the average distance between them was approx. 150 cm (Fig. 2). They respected each other and mostly did not create isolated groups according to age, sex or social status. The only exception comprised a small group of warrior burials in the northeastern part of the burial ground. There, complexes with inventories containing several types of weapons (daggers, arrow heads, axe-hammers) were concentrated. In all burials, skeletons of individuals in crouched position were found. Double burials also occurred; mother and child combination was most frequent. Several burials were damaged.

Fig. 1. Košice-Nižné Kapustníky. Location of the site.

Fig. 2. Košice-Nižné Kapustníky. Plan of the burial ground. Legend: a – Košťany culture; b – undetermined; c – Otomani culture.

Fig. 3. Košice-Nižné Kapustníky. 1 – burial 6; 2 – burial 9; 3 – burial 11; 4 – burial 46; 5 – burial 52; 6 – burial 70.

Fig. 4. Košice-Nižné Kapustníky. 1 – burial 86; 2 – burial 153; 3 – burial 154; 4 – burial 155; 5 – burial 157; 6 – burial 169.

Fig. 5. Košice-Nižné Kapustníky. Pottery types of the Košťany culture. 1 – pot-shaped vessels; 2 – jugs; 3 – amphoras; 4 – cups; 5 – bowls.

Fig. 6. Košice-Nižné Kapustníky. Metal industry types of the Košťany culture. 1 – daggers; 2 – chisel; 3 – awls; 4 – knives; 5 – small axes; 6 – willow leaf-shaped hair spirals.

Fig. 7. Košice-Nižné Kapustníky. Metal industry types of the Košťany culture. 1 – simple wire rings; 2 – bracelet; 3 – metal pins; 4 – loop-shaped hair spirals; 5 – hair spirals of the Sibiu type; 6 – small metal spirals; 7 – metal spirals; 8 – metal pearl; 9 – belt fitting.

Fig. 8. Košice-Nižné Kapustníky. Metal and stone industry types of the Košťany culture. 1 – metal objects of unknown function; 2 – arrow heads; 3 – axe-hammer; 4 – bladelets; 5 – grinder.

Fig. 9. Košice-Nižné Kapustníky. Bone and antler industry types of the Košťany culture. 1 – antler axe-hammers; 2 – wrist guard; 3 – chisel; 4 – awls; 5 – bone or antler pearls; 6 – belt division ring; 7 – bone pendant; 8 – wild boar tusks.

Fig. 10. Košice-Nižné Kapustníky. Types of bone and antler industry and objects of the Košťany culture made from other materials. 1 – perforated pins; 2 – pins with profiled heads; 3 – simple faience beads; 4 – sectioned faience beads; 5 – nacre beads with one perforation; 6 – nacre beads with two perforations; 7 – clay beads; 8 – Dentalium mussels; 9 – Venericardia mussels.

Fig. 11. Košice-Nižné Kapustníky. Plan of the burial ground with marked individual chronological horizons (horizontal stratigraphy). Legend: I – proto-Košťany phase; II – transitory phase; III – classical phase.

Fig. 12. Košice-Nižné Kapustníky. Seriation scheme of material filling the cemetery Košťany culture. In row number of graves, in the columns codename components of the find material.

Fig. 13. Košice-Nižné Kapustníky. Seriation scheme with show of significant types for each stage of the cemetery Košťany culture. In row number of graves, in the columns codename components of the find material.

Diagram 1. Košice-Nižné Kapustníky. Saving individuals in graves with skeletal remains. Legend: a – right side; b – left side; c – back; d – left and right side.

Diagram 2. Košice-Nižné Kapustníky. Relationship graves to adults and children. Legend: a – adults; b – children; c – double graves.

Diagram 3. Košice-Nižné Kapustníky. Orientation individuals buried at the cemetery. Legend: a – N-S; b – S-N; c – S-N, S-N (double grave); d – S-N, N-S (double grave with the opposite orientation); e – SE-NW; f – SW-NE; g – NW-SE; h – E-W.

Diagram 4. Košice-Nižné Kapustníky. Representation of the individual components of the find material in the graves Košťany culture. Legend: a – pottery; b – metal industry; c – stone industry; d – bone and antler industry; e – objects made from other materials; f – animal bones.

Tab. 1. Košice-Nižné Kapustníky. Saving individuals at the cemetery.

Tab. 2. Košice-Nižné Kapustníky. Relationship graves to adults and children.

Tab. 3. Košice-Nižné Kapustníky. Orientation individuals buried at the cemetery.

Tab. 4. Košice-Nižné Kapustníky. Codename components of the find material falling to the seriation scheme.

*Abstract translated by the author
Summary translated by Mgr. Viera Tejbusová*

Mgr. Peter Gábor
Archeologický ústav SAV
Akademická 2
SK – 949 21 Nitra
peter.gabor@savba.sk