

# KOSTROVÉ HROBY Z DOBY POPELNICOVÝCH POLÍ NA MORAVĚ<sup>1</sup>

DAVID PARMA – STANISLAV STUHLÍK

**Urnfield Culture Inhumation Graves in Moravia.** The practice of burying the deceased without cremating them during the Late and Final Bronze Age is a rare occurrence in Central Europe, as it was established and widely respected practice to cremate the deceased before burying them. Despite the low number of instances of this practice, its information value may be significant, which is why a new commented list of all Urnfield culture inhumation graves in Moravia was prepared. It includes a total of 11 sites, including eight graves from the Late and seven from the Final Bronze Age; inhumation are completely absent in the eastern and northern Moravia. Based on this list, the current knowledge about this issue has been summarised and explained within broader geographical contexts and interpreted (where possible). While in the case of inhumation burials during the Late Bronze Age we can talk about isolated exceptions related most probably to earlier Middle Bronze Age burial practices, during the Final Bronze Age we can begin to see connections with the new wave of innovations coming from the Carpathian Basin. Inventory of inhumation graves differs from contemporary cremation graves, it is clear that in comparison with ordinary funerals, fewer ceramic vessels and more parts of costume appear in graves with unburnt bodies. In the case of jewelry, the original function can be well established thanks to the functional position.

Key words: Moravia, Late Bronze Age, Final Bronze Age, burial rite, Urnfield culture, inhumation graves.

## ÚVOD

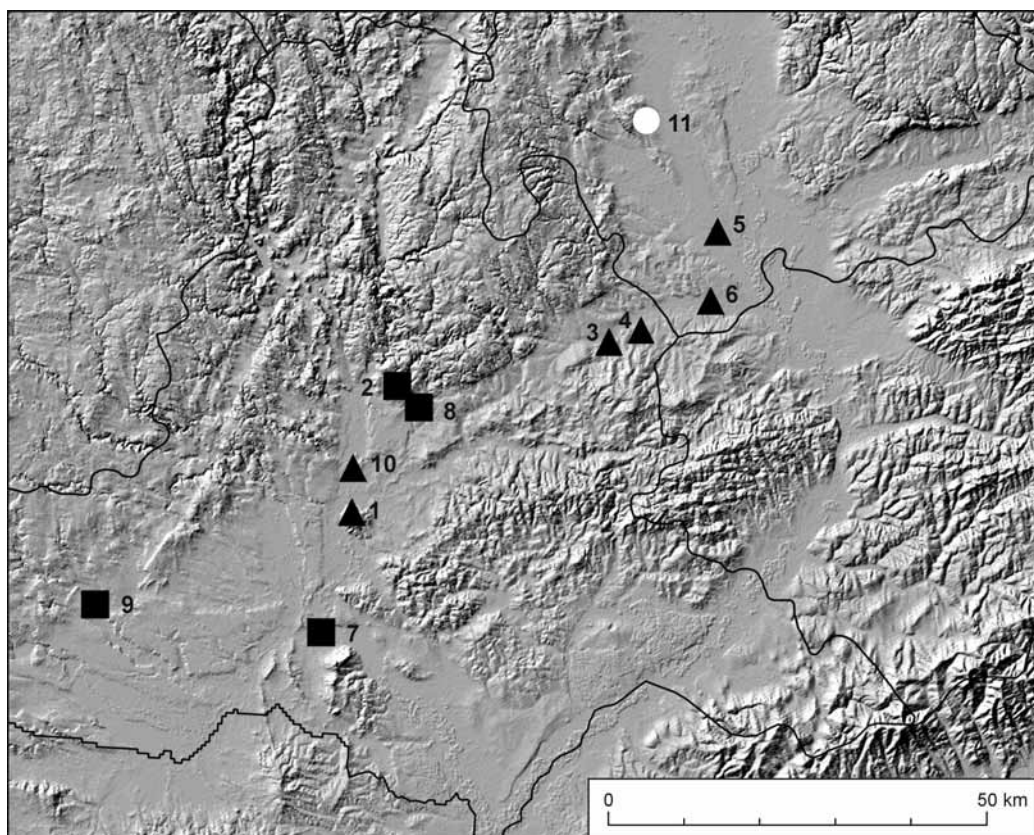
Pro pohřbívání zemřelých existovala v době bronzové ve střední Evropě v základních rysech pevná a respektovaná pravidla s malým množstvím výjimek. To platí, zejména pokud se zaměříme na skupinu běžných rituálních hrobů ukládaných v rámci soudobých pohřebních areálů, a ponecháme stranou formálně odlišné situace, jako jsou depozita lidských skeletů v sídlištních objektech. Jestliže je na známých pohřebištích únětické kultury starší doby bronzové praktikována inhumace, tedy ukládání nespálených těl do země, děje se tak prakticky bez výjimek. Stejně platí, že obtížně identifikovatelný pohřební ritus věteřovské skupiny závěru starší doby bronzové byl nepochybně podobně konzistentní, neboť i po desetiletích plošných archeologických výzkumů zůstává počet identifikovatelných hrobů minimální (ve srovnání s únětickou kulturou však přibývá, zvláště v maďarovské skupině<sup>2</sup>, žárových pohřbů). Jestliže v průběhu střední doby bronzové dochází k postupnému převládání zvyku spalovat těla zemřelých, děje se tak opět téměř beze zbytku – od časného stupně kultury popelnicových polí (dále KPP) známe jen naprosté minimum kostrových pohřbů, u nichž by bylo zřejmé, že jde skutečně o rituálně uložené jedince s jasně dato-

vatelnými artefakty. Tyto výjimky ovšem poutají dlouhodobou pozornost, a to především s ohledem na široké interpretační možnosti, které nabízejí – od úvah nad sociální či etnickou příslušností jedinců po sledování procesů akulturace nebo dálkových kontaktů. Právě s ohledem na nemalý informační potenciál se jeví jako smysluplné sestavit nový kritický soupis kostrových hrobů KPP z Moravy a nastínit základní trendy a souvislosti.

Pohřby nespálených těl mladší a pozdní doby bronzové přitahovaly opakovaně badatelskou pozornost. Prvním systematickým shrnutím problematiky v oblasti lužické kultury byla souborná monografie M. Gedla (1964), zahrnující ovšem řadu sporných situací bez odpovídající dokumentace. Z Moravy uváděl nálezy z Hradiska, Hrubčic, Ivaně, Měrovic, Mohelnice, Mostkovic a Určic. Na výskyt kostrových pohřbů v období popelnicových polí se v krátké přehledové studii zaměřil i E. Plesl (1988). H. Peter-Röcher věnovala pozornost především opevněným lokalitám počátku mladší doby bronzové (Velim, Blučina), přičemž známé případy s desítkami lidských skeletů interpretovala především jako místa související s pohřbíváním a s ním spojenými rituálními aktivitami (Peter-Röcher 2005). N. Wiesner shrnul a vyhodnotil výskyt kostrových pohřbů mladší doby bronzové v celé západní části

<sup>1</sup> Práce vznikla s podporou grantového projektu GAČR 14-33170P „Archeologie střední a mladší doby bronzové – kontext a informační potenciál rozsáhlých záchranných výzkumů“.

<sup>2</sup> Studie je psána z moravského terminologického pohledu, kde je běžný termín věteřovská skupina, pro analogické projevy na Slovensku je proto také používán termín skupina s tím, že jako kultura je vnímán celý okruh Maďarovce – Věteřov – Böhheimkirchen.



Obr. 1. Mapa zájmové oblasti s vynesnými lokalitami ze soupisu. Legenda: trojúhelník – mladší doba bronzová; čtverec – pozdní doba bronzová; kolečko – přesněji nedatováno.

střední Evropy (ovšem mimo Moravu; Wiesner 2009), některé moravské lokality z pozdní doby bronzové dal do souvislosti s nálezy označovanými ve slovenské literatuře jako skupina či kultura Mezčocsát P. Romsauer (1999; zde v dosud nejobsáhlejším zpracování jako „skupina“).

#### ZÁKLADNÍ TERMINOLOGICKÉ A FUNKČNÍ KATEGORIE

V textu jsou používány termíny hrob a pohřeb; jako hrob chápeme terénní objekt (obvykle zahloubený), do nějž byly ukládány pozůstatky zemřelých osob spolu s dalšími předměty. Jako pohřeb pak rozumíme celý proces související s uložením zemřelého do hrobu. Pro období popelnicových polí, tedy středoevropskou mladší a pozdní dobu bronzovou, je standardní formou pohřbu na území dnešní Moravy a v přilehlých částech českého Slezska a dolního Rakouska spálení těla zemřelého. Kremace má řadu široce akceptovaných pravidel a jde prakticky o jediný způsob, jak v rámci dobových společenských pravidel naložit s tělem zesnulého (Lochner 2013; Primas 2008, 65–67; Wiesner 2009). Všechny známé

výjimky z tohoto pravidla, tedy případy, kdy byly v tomto období v rámci pohřebního obřadu uloženy do země nespálené pozůstatky zemřelého, jsou podrobně popsány níže v textu. Klíčové pro zařazení do soupisu je uložení pozůstatků nespáleného těla do hrobové jámy rozměru a tvaru odpovídajících běžnému pravěkému hrobu (tedy do jámy odpovídající především proporcím lidského těla a určené primárně k jeho deponování), a to spolu s jasně datovatelnými artefakty (součástmi kroje nebo přídávky).

Vedle toho se ovšem v mladší i pozdní době bronzové objevují lidské skelety či jejich části i v kontextech, které se od běžných pohřbů funkčně odlišují. Početná je kategorie depozic celých těl či jejich částí do sídlištních objektů, především podzemních sil. Tento jev je znám zcela jistě z několika desítek lokalit, od drobných výkopů po velkoplošné odkryvy, jeho četnost je ovšem řádově nižší než v soudobém prostředí středočeské knovízské kultury (Bouzek/ Koutecký 1980; Kytlicová 1988; Spurný 1947–1948). Objevují se nálezy jednotlivých kostí, kompletních skeletů či pouze jejich částí; situace s více jedinci jsou výjimečné, stejně jako přítomnost jakýchkoliv artefaktů přímo funkčně spojitelných se skelety (součásti kroje nebo další předměty jasně související

s depozitem). Interpretace v těchto případech kolísá od roviny ryze symbolické přes sociální a etnický podtext po trestně-právní či ryze praktické důvody (nouzové pohřby), v konkrétních případech ji ovšem obvykle nelze jednoznačně argumentačně podložit. Nepočetnou a specifickou skupinu tvoří případy, kdy se lze na základě dalších nezpochybnitelných součástí depozita domnívat, že jde o aktivitu spojitelnou se symbolickou, náboženskou a rituální rovínou, a to včetně úvah o lidské oběti (Ivanovice na Hané 3/2, Vyškov-Nouzka; *Parma 2008; Parma et al. 2014*). Právě situace z Ivanovic na Hané je natolik specifická, že byla navzdory uložení v sídlištní jámě zařazena i do níže předloženého soupisu, a to s ohledem na přítomnost kompletního kroje a naprostou unikátnost všech souvislostí.

Dalším funkčně odlišným kontextem, v jehož rámci se vyskytují lidské pozůstatky, jsou reliktů opevnění a ohrazení. Nejlepší příklady se chronologicky váží na horizont závěru střední a počátku mladší doby bronzové. V případě početných částí těl na dně příkopu v Hradisku u Kroměříže jde nejpravděpodobněji o doklad násilné události (úklid těl po násilné akci, patrně opakovaný; *Mikulková/Parma 2010, 219, 229*), početné skelety z výplně sekundárně využitého staršího příkopu z Cezav u Blučiny lze interpretovat stejně, v úvahu ovšem připadají i doklady dlouhodobých rituálních aktivit (takto *Salaš 2005, 204*; viz níže). Do této kategorie mohou spadat i další lokality, jako například Přítluky ze střední doby bronzové (*Trnáčková 1954*), Tabulová hora u Klentnice (*Říhovský 1955*) nebo Skalka u Velimi (např. *Hrala/Šumberová/Vávra 2000*). Při značné různorodosti zůstává jednotícím prvkem spojitost s ohrazením a možná interpretace v intencích pozůstatků vojenského střetu. Dva z hrobů z Blučiny jsou ovšem zařazeny i v tomto soupisu, neboť jde poměrně jednoznačně o pietní pozůstatky s kompletním krojem a přídávky a jejich vyřazení by bylo zavádějící.

Pro základní klasifikaci lokalit je užívána interpretačně neutrální terminologie pracující se zastřešujícím pojmem kultura popelnicových polí a systémem nadregionálních chronologických stupňů (dále KPP; *Salaš 2005, obr. 1*); pro zjednodušení jsou v textu užívány termíny střední (BB–BC), mladší (BD–HA) a pozdní (HB) doba bronzová.

Na tomto místě není pozornost zaměřena obecně na výskyt lidských kosterních pozůstatků v mladší a pozdní době bronzové, ale především na situace jednoznačně interpretovatelné jako hroby – inhumace. Soupis (A) je výsledkem kritické revize všech nálezů a situací, u nichž to bylo v době jeho přípravy možné, nejedná se o rešerši z dostupné literatury; pouze tyto lokality jsou zařazeny do přehledové mapy (obr. 1). Pro přehlednost jsou doplněny i v literatuře uváděné příklady nedatovatelných

kostrových hrobů v rámci pohřebišť mladší doby bronzové (B) i některé položky, jejichž zařazení do výše uvedených kategorií je chybné (C).

## Soupis lokalit

### A. Kostrové hroby spolehlivě zařaditelné do mladší a pozdní doby bronzové

#### 1. Blučina-Cezavy (okr. Brno-venkov)

Mladší doba bronzová – stupeň BD, dva nebo více hrobů (obr. 2; 3).

Lokalita: Výšinné sídliště s polykulturním osídlením a opevněním ze starší doby bronzové; během systematických výzkumů K. Tihelky (1948–1960) a M. Salaše (1983–2006) byly objeveny desítky kompletních i nekompletních lidských skeletů datovaných do časného stupně KPP, uložených do částečně zaplněného příkopu ze starší doby bronzové. Některé z nich jsou evidentně v pietní poloze (hrob 132, D/1957), většina nikoliv. Ilustrativně uvedeny hroby 132 a D/1957 se šperkovou garniturou nebo nádobami. Uloženo v MZM.

*Hrob 132* (také pod označením 8/58 nebo VIII)

Situace: Hrob druhotně zahlouben do výplně příkopu, žena v natažené poloze na zádech a se dvěma dětskými skelety na levé ruce (dle antropologického určení M. Stloukala žena ve věku 30–40 let a dvě děti infans I; *Stloukal 1969*), hrobová jáma nezjištěného půdorysu pravděpodobně orientována ve směru východ–západ; ve funkční poloze *in situ* dvojice jehlic, náramek a náhrdelník.

Nálezy: Jehlice s hadovitě zprohýbanou jehlou (obr. 2: 1), jehlice typu Guttenbrunn (obr. 2: 2), náhrdelník ze skleněných a jantarových perel a bronzových spirálovitých trubiček (obr. 2: 5, 6); bronzová spirála a v ní vložená menší zlatá spirálka (obr. 2: 3, 4); bronzový náramek ve tvaru C (obr. 2: 7); puklička (obr. 2: 8).

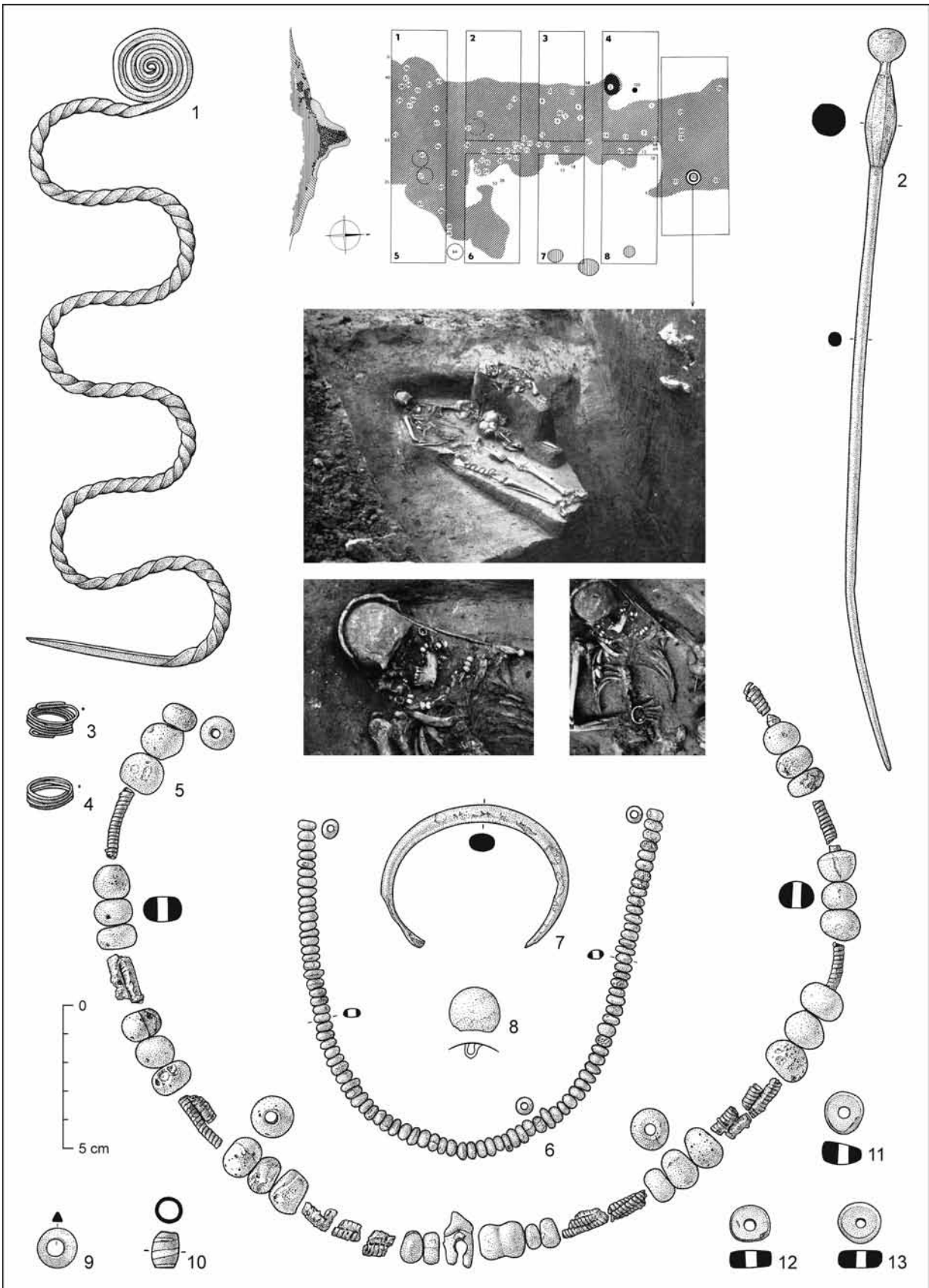
*Hrob D/1957*

Situace: Hrob zjištěn v hl. 0,85 m na úrovni podloží, mimo příkop v menší sondě, prostorový kontext je nejasný; mrtvý uložen ve skrčené poloze na levém boku s lebkou orientovanou k S, dle antropologického určení M. Stloukala dítě kolem dvou let. Dvě nádoby uloženy při skeletu, jehlice ve funkční poloze u hlavy.

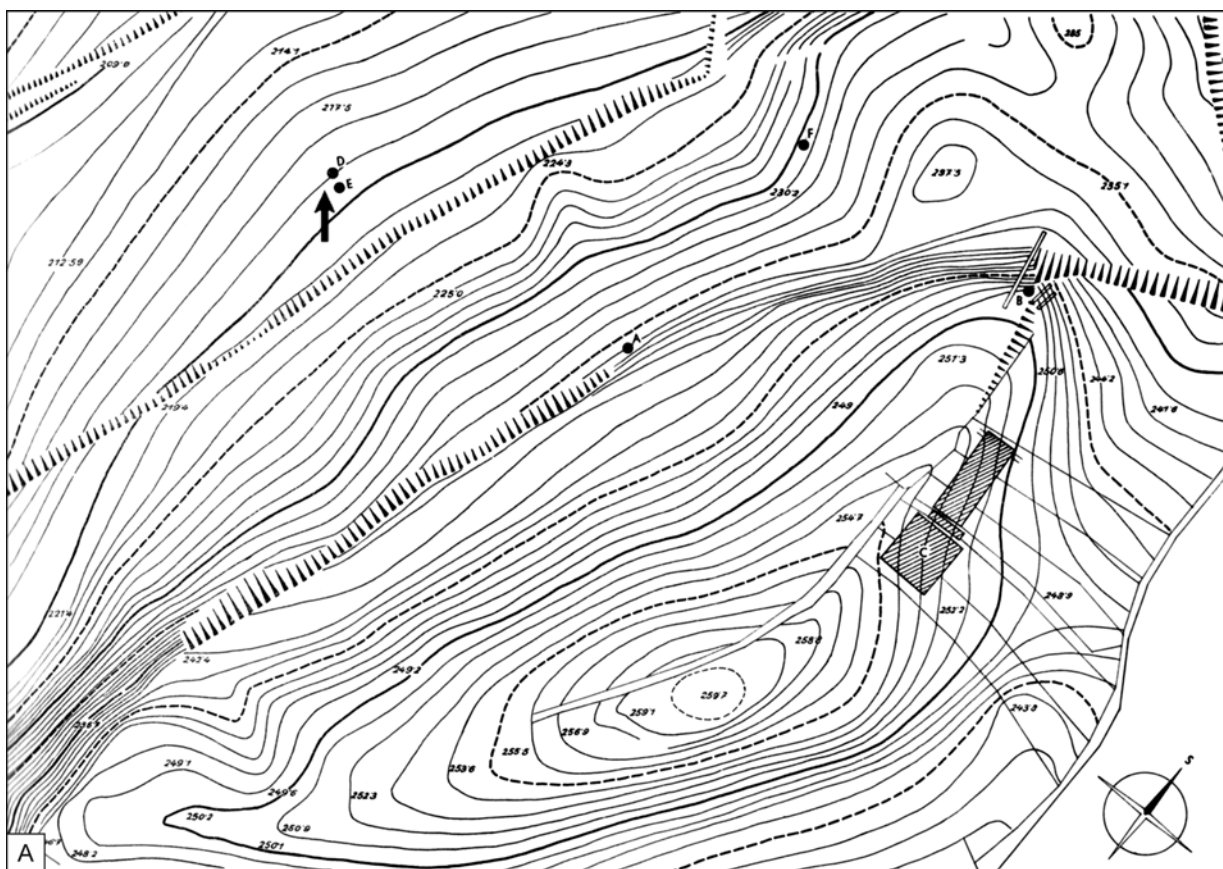
Nálezy: Nálezy jsou pro dokumentaci nedostupné; jedna nádoba je ztracena, jehlice nefiguruje ani v soupise J. Říhovského. Dle popisu K. Tihelky (*Tihelka 1969, 23, tab. XLI: 2*) by mělo jít o jehlici blízkou typu Blučina; dvojice nádob je džbánek s uchem a výlevkou (sací nádobka?; obr. 3: 2) a trojčlenný šálek s esovitým nasazením hrdla (obr. 3: 1).

Komentář: Bez kompletní revize není možné vyjádřit se k celkové interpretaci situace; většina skeletů není uložena pietně, postrádá jakoukoliv výbavu, a je deponována do postupně zaplňovaného nefunkčního opevnění. Pietně uložené hroby s výbavou jsou výjimečné, je ovšem nutně posuzovat je v kontextu celé lokality. Pro ilustraci byly vybrány dva hroby, s výbavou v podobě osobního šperku se ovšem setkáváme i u hrobů 57 a 44 (vždy jedna jehlice; *Tihelka 1969, 9, 11*). Celou situaci je patrně možné datovat do časného stupně KPP, interpretace kolísá od dokladů násilné akce po kultovní areál.

Prameny: *Salaš 2005; Stloukal 1969; Tihelka 1958; 1961b; 1969.*



Obr. 2. Blučina-Cezavy, okr. Brno-venkov. Hrob 132 (podle *Tihelka* 1969, tab. III; XXXVIII; XXXIX; *Stuchlík* 1996, tab. 38, upraveno).



Obr. 3. Blučina-Cezavy, okr. Brno-venkov. A – celková situace výzkumu (podle *Tihelka* 1969, tab. I); B – hrob D/1957 (podle *Tihelka* 1969, tab. XLI; XLV, upraveno).

## 2. Brno-Líšeň-Holzova ulice (okr. Brno-město)

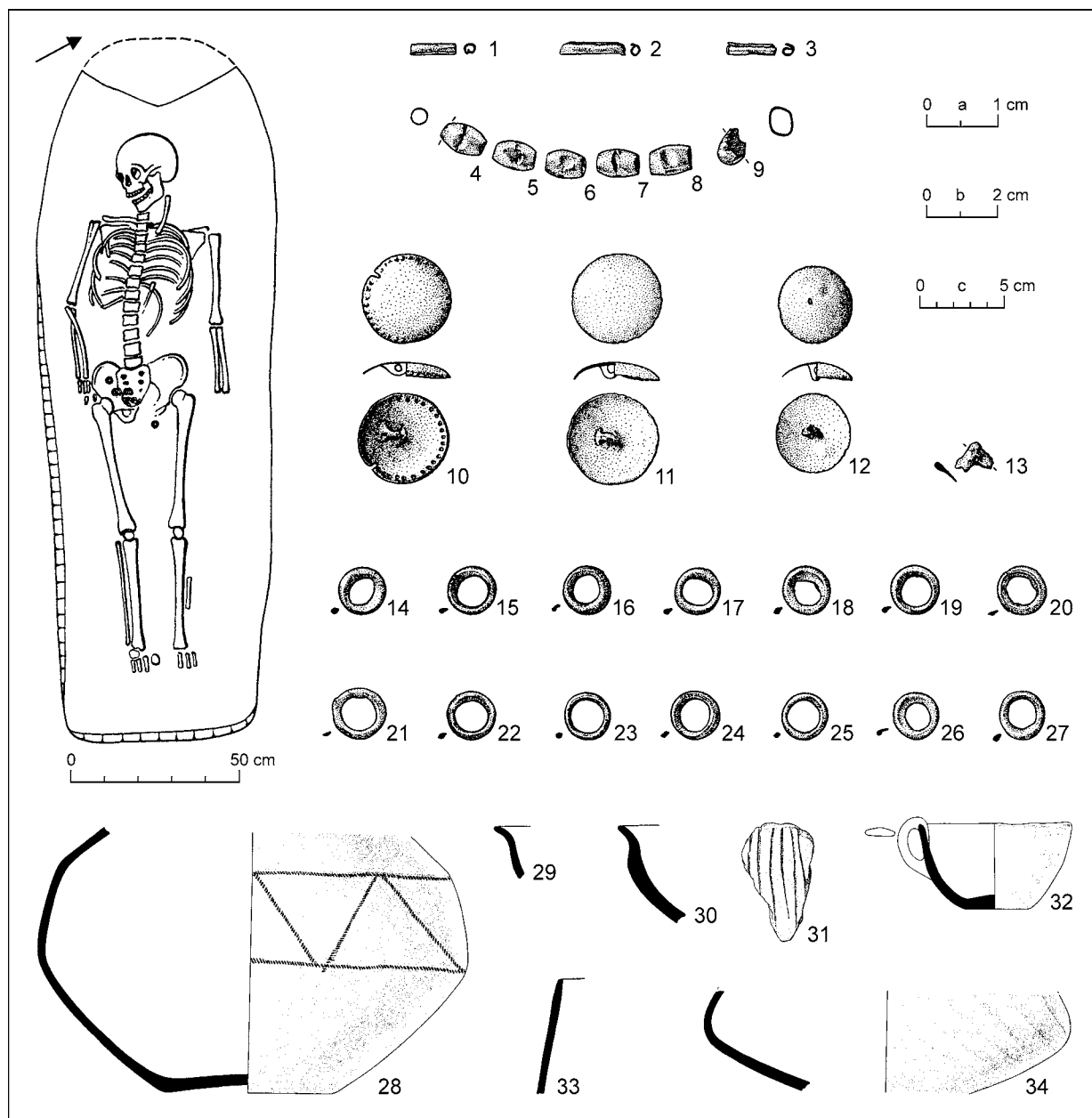
Pozdní doba bronzová, jeden hrob bez širšího kontextu (obr. 4).

Lokalita: Při stavbě obytného souboru byl v roce 1998 na Holzově ulici v Brně-Líšni prozkoumán hrob s kostrou v natažené poloze na zádech, jeho bližší prostorový kontext není znám.

Situace: Rýhou okrajově zachycený hrob s kostrou v natažené poloze na zádech, hrobová jáma o rozměru 2,2 x 0,6 m, hl. 0,75 m, orientace západ-severozápad-východo-jihovýchod. Lokalizovatelnou výbavu představuje především náhrdelník ze zlatých plechových trubiček

a perel (obr. 4: 1–9), pásová garnitura sestávající ze 14 bronzových kroužků (obr. 4: 14–27), trojice pukliček (obr. 4: 10–12) byla uložena u chodidel spolu s koflíkem (obr. 4: 32). Zlomky dalších nádob (obr. 4: 28–31, 33, 34) pocházejí z porušené části hrobu. Antropologicky určila E. Drozdová jako ženu ve věku 35–40 let.

Nálezy: 34/98–101/1 – fragment drobné amforovité nádoby zdobené liniemi rýžek (obr. 4: 28); 101/2 až 10, 14, 15 – zlomky nerekonstruovatelných nádob (obr. 4: 29, 30, 33); 101/11 – nezdobený hrnek; 101/12 – fragment amforovité nádoby s tuhovanou a šikmo žlábkovanou výdutí (obr. 4: 34); 101/13 – zlomek výdutí se svislým



Obr. 4. Brno-Líšeň, Holzova ulice, okr. Brno-město. Hrob a nálezy z něj (podle *Stuchlík/Štrof 2004*, obr. 1–3, upraveno). Měřítko: a – 1–9; b – 10–12; c – 28–34.

rýhování (obr. 4: 31); 101/16–19 – zlomky kamenné desky z pískovce, max. rozměr 13 x 16 cm; 101/25 až 27 – zlaté plechové trubičky s konci uloženými přes sebe, dél. 7–10 mm (obr. 4: 1–3); 101/28 až 32 – zlaté plechové korálky soudkovitého tvaru, dél. 6 mm (obr. 4: 4–9); 101/20 – drobný zlomek bronzového předmětu s otvorem (obr. 4: 13); 101/21 – 14 litých bronzových kroužků čočkovitého průřezu, prům. 13–14 mm (obr. 4: 14–27); trojice bronzových pukliček s očkem, jedna zdobená po obvodu drobnými, zevnitř vytepávanými důlky, prům. 21–25 mm (obr. 4: 10–12).

Komentář: Lokalita se nachází v intravilánu, ve vzdálenosti přibližně 250 m se rozkládá další poloha s žárovými hroby z pozdní doby bronzové (*Salaš 1996*, 185), poru-

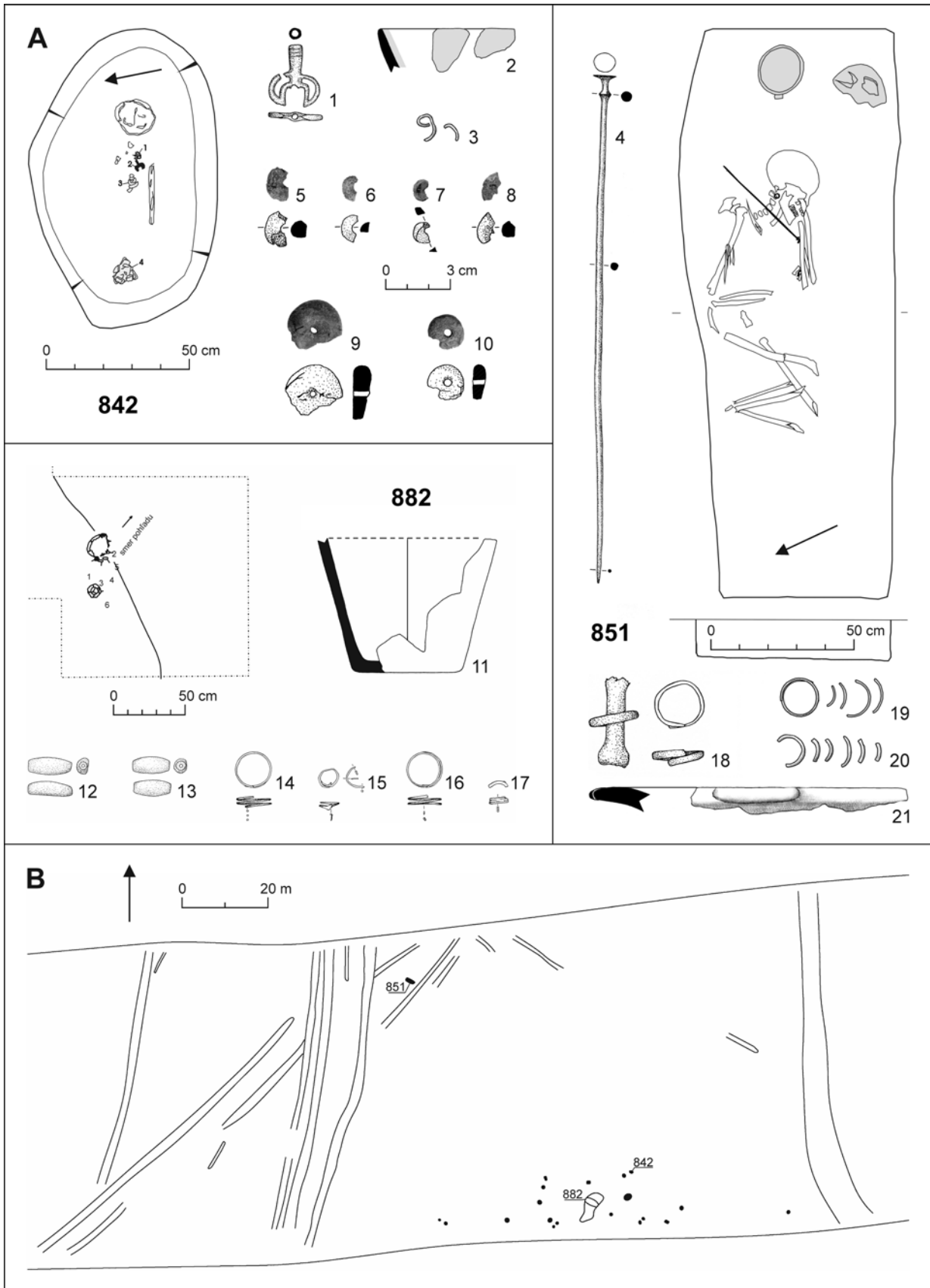
šenými v roce 1936; souvislost není jednoznačná, je však pravděpodobná.

Prameny: *Stuchlík/Štrof 2004*.

### 3. Hořtice 4-Sečné louky (okr. Vyškov)

Mladší doba bronzová – stupeň BD–HA1, tři hroby v rámci pohřebiště (obr. 5).

Lokalita: Fragment pohřebiště s 21 hroby odkryt při záchranném výzkumu v trase dálnice D1 Vyškov – Kroměříž pod vedením M. Lečbycha. Zachycená hlavní kumulace hrobů na ploše 15 x 80 m při jižním okraji trasy je patrně okrajem větší nekropole, překrývající se se starší eneolitickou pohřební komponentou, vše je obklopeno liniovými objekty neznámého stáří (obr. 5: B). Hrob 851 je



Obr. 5. Hoštice-Sečné louky, okr. Vyškov. A – hroby 842, 851, 882; B – celková situace pohřebišťe mladší doby bronzové.

situován odděleně ve vzdálenosti 55 m severozápadním směrem. Nálezy uloženy v museu ve Vyškově.

#### Hrob 842

Situace: Půdorys nepravidelně oválný, stěny konvexní, dno ploché, profil mísovité; dél. 1,05 m, šíř. 0,65 m, hl. 0,15 m; orientace západ–východ; zásyp: 331 – světlá hnědošedá prachová hlína s vysokým podílem spráše, jen mírně odlišná od podloží; kostrový hrob velmi špatně dochován, zemřelý původně uložen snad v natažené poloze na zádech, hlavou na východ.

Nálezy: A 34 473 – dva zlomky bronzového drátku (obr. 5: 3); A 34 474 – bronzový lyrovitý závěsek; dél. 28 mm, prům. tulejky 0,55 mm (obr. 5: 1); A 34 475 – zlomky sedmi silně poškozených a korodovaných jantarových korálků: jeden celý kotoučovitý korálek, prům. 13 mm, max. síla 6 mm; dvě větší části plochého kotoučovitého korálku, prům. 16 a 25 mm, síla max. 7 mm (obr. 5: 9, 10); zlomky kotoučovitých či bochníčkovitých korálků, silně korodované (obr. 5: 5–8); A 34 476 – zlomky nerekonstruovatelné tenkostěnné nádoby, jemný mat., povrch oboustranně tuhovaný (obr. 5: 2).

Komentář: Zlomky bronzových předmětů a jantarové korálky uloženy na hrudi, původně snad vše součást náhrdelníku; nádoba uložena v místě nohou; dle M. Dobisíkové silně zlomkovitý skelet určitelný jako dospělý či dospívající (?).

#### Hrob 851

Situace: Půdorys obdélný, stěny přímé, dno rovné, profil tvaru písmene U; dél. 2,0 m, šíř. 0,75 m, hl. 0,15 m, orientace západ–východ; zásyp: 332 – středně hnědá prachová hlína, středně ulehlá; kostrový hrob, mrtvý uložen ve skrčené poloze na levém boku, s levou rukou pokrčenou pod hlavou, pravou přeloženou přes trup; orientován hlavou na východ.

Nálezy: A 34 620 – bronzová jehlice (č. 3) – dél. 354 mm, nezdobená; plochá hlavice s dvoukónickým vývalkem na krčku (obr. 5: 4); A 29 356 – bronzový prstýnek (č. 5) stočený z pásku plochého průřezu, konce se překrývají; nezdobený; prům. 22 mm (obr. 5: 18); A 34 621 – drobná spirálka z bronzového drátu (č. 4), prům. 18 mm, k ní několik úlomků další spirálky menšího prům. 15 mm z masivnějšího drátu (obr. 5: 19, 20); A 34 618 – zlomky okraje a ucha nerekonstruovatelné drobné nádoby (patrně zcela rozpadlého šálku), materiál jemný; A 34 619 – zlomky nádoby s vodorovně ven vložným okrajem s lalokem, nejspíše mísy; materiál zrnitý, uvnitř tuhování (obr. 5: 21).

Komentář: Všechny tři bronzové předměty uloženy v původní funkční poloze – prstýnek navlečen na prstním článku pravé ruky, jehlice na pravém rameni hrotem dozadu, dvojice spirálek u spánkové kosti (vlasová ozdoba v blízkosti uší); dvě keramické nádoby uloženy za hlavou (šálek a miska); dle M. Dobisíkové žena adultus/maturus; detailním studiem zjištěny patologie a další anomálie (publikace detailních výsledků bioarcheologického studia je připravována).

#### Hrob 882

Situace: Uměle vymezený snížený čtverec na rozhraní podloží a jen velmi mírně odlišného, obtížně ohraničitelného probarvení; sníženo o 20 cm; zásyp: světlá hnědožlutá prachová hlína, středně ulehlá, téměř totožná s podložím, hrana nezřetelná; zjištěna pouze část lebky porušená při skrývce.

Nálezy: A 34 863 – spirálka (č. 1) z bronzového drátu kruhového průřezu se třemi vinutími, prům. 33 mm (obr. 5: 14); zlomky jiné spirálky z bronzového drátu, původně vložené do spirálky č. 1; drátek kruhového průřezu je zčásti roztepán do plošky, prům. 19 mm (obr. 5: 15); A 34 864 – spirálka (č. 2) z bronzového drátu kruhového průřezu se třemi vinutími, konec je roztepán do plošky, prům. 33 mm (obr. 5: 16); zlomek jiné spirálky z bronzového drátu, původně vložené do spirálky č. 2; drátek kruhového průřezu, dochována tři vinutí (obr. 5: 17); A 34 865 – jantarový korálek (č. 3) výrazně podlouhlého tvaru, podélně provrtaný, délka 34 mm (obr. 5: 12); A 34 866 – jantarový korálek (č. 4) výrazně podlouhlého tvaru, podélně provrtaný, délka 40 mm (obr. 5: 13); A 34 867 – několik zlomků z rozpadlého jantarového korálku (č. 5), původně stejného jako č. 3 a 4; A 34 868 – spodní část vyšší nádoby s plochým dnem a kónickými stěnami; materiál zrnitý (na plánu č. 6; obr. 5: 11).

Komentář: Na rozhraní rozsáhlého nevýrazného probarvení s podložím zjištěny po skrývce zlomky kostí; hrobová jáma nebyla zjistitelná, proto byl snížen celý okolní prostor a vypreparována tak část lebky spolu s vedle umístěným fragmentem drobné nádoby, uložené dnem vzhůru; přímo u lebky byly v poloze *in situ* u obou spánkových kostí dva páry bronzových spirálek a dále trojice masivních jantarových korálků (jeden se rozpadl); dle M. Dobisíkové dospělý jedinec.

Prameny: Dobisíková 2007; Parma 2007; 2008; 2011.

#### 4. Ivanovice na Hané 3/2-Padělky za cihelnou (okr. Vyškov)

Mladší doba bronzová – depozitum v sídlištní jámě mimo současné sídliště (obr. 6).

Lokalita: Plošný záchranný výzkum před výstavbou trasy dálnice D1 a přilehlé stanice dálniční policie byl realizován v roce 2002, odkryto bylo celkem 125 zahloubených objektů. Jedinou situací datovatelnou do KPP byla zásobní jáma 519, situovaná do shluku starších objektů různé funkce (eneolitické pohřebiště, sídliště ze starší doby bronzové).

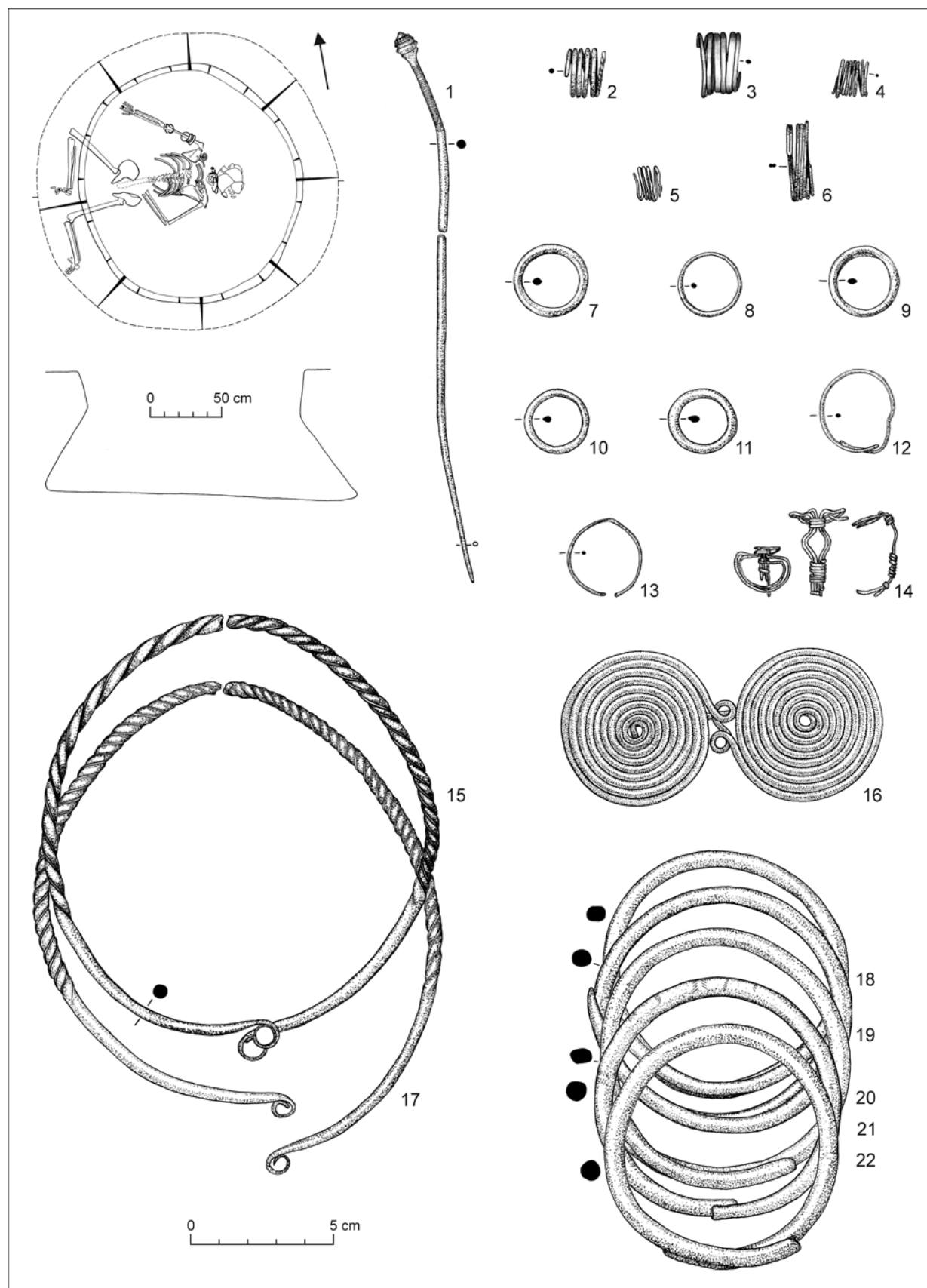
Situace: Na dno kruhového síla 519 o prům. 1,55 a hl. 0,9 m uloženo v poloze na břicho tělo ženy (H 818) s kompletní garniturou šperků ve funkční poloze, další drobné šperky byly dislokovány bioturbací a dohledány detektory kovů. Ze zásypu objektu bez patrného zvrstvení pochází pouze drobné zlomky starší intrudované keramiky.

Nálezy: Kompletní garnitura šperků zahrnovala dva přeseknuté tordované nákrčníky v antipodické pozici (obr. 6: 15, 17), přeseknutou jehlici (obr. 6: 1), brýlovitou sponu s osmičkovitou kličkou (obr. 6: 16), pět silně opotřebovaných nápažníků (obr. 6: 18–22), dvě dvojice drátěných spirálek (obr. 6: 2–4) malého a většího prům. (jedna menší je zlatá), tři lité kroužky sloužící jako prsteny (obr. 6: 9–11) a další dva jako vlasové ozdoby (obr. 6: 7, 8). Dohledány byly dále části dalších spirálek (obr. 6: 5, 6, 12, 13) a pletený drátěný šperk (obr. 6: 14).

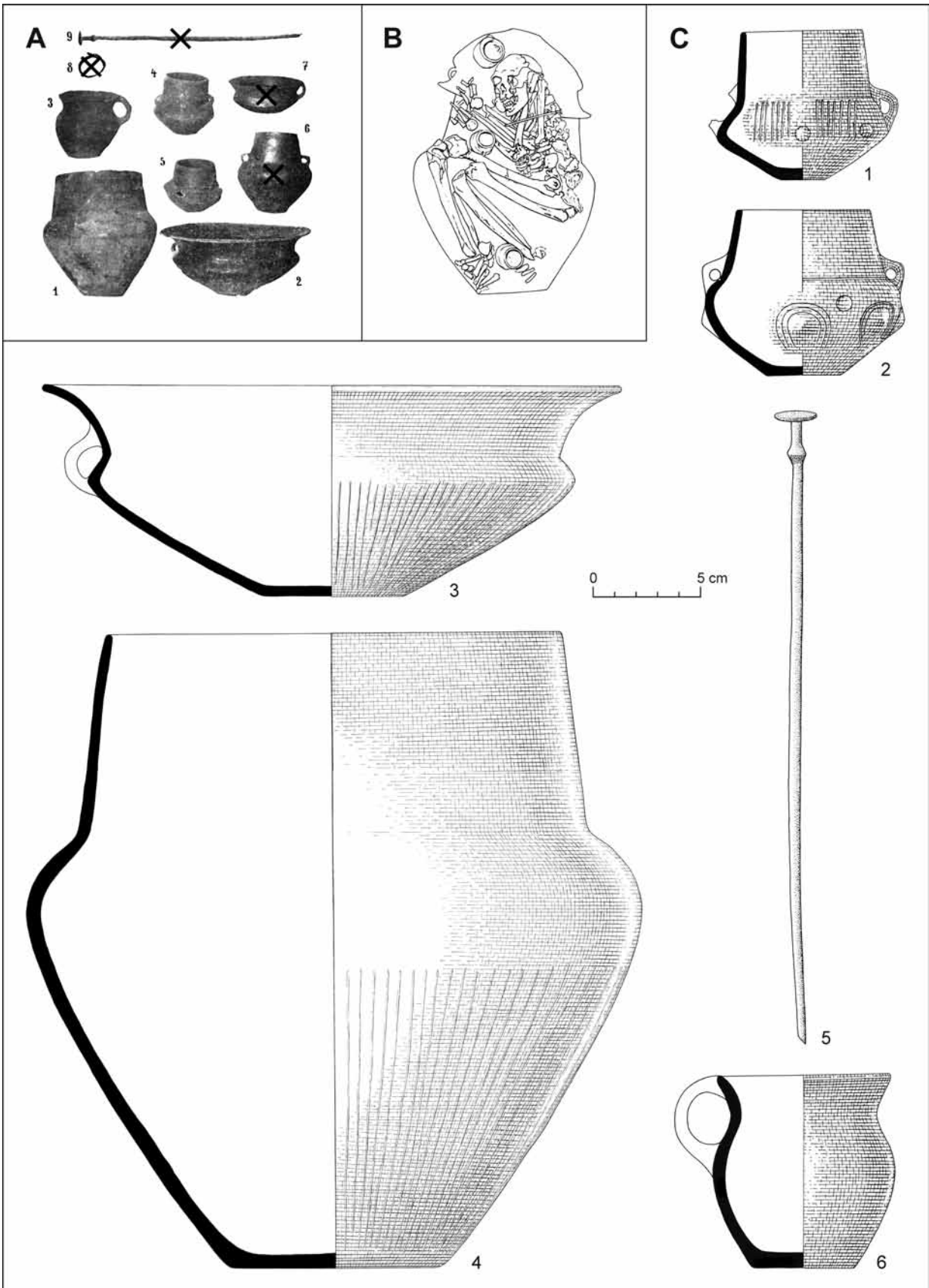
Komentář: Situace je specifická sama o sobě i díky prostorovému kontextu, který je v intenzivně zkoumaném prostoru dobře znám. Starší žena byla uložena na dno zásobní jámy zcela mimo prostor současného sídliště, část šperků byla znehodnocena přeseknutím a aranžována zpět do funkční polohy. Situace byla opakovaně publikována a bude jí věnována detailní pozornost na jiném místě.

Prameny: Drozdová 2004; Parma 2004; 2008; 2011.





Obr. 6. Ivanovice na Hané-Padětky za cihelnou, okr. Vyškov. Depozitum v objektu 519.



Obr. 7. Ivaň, okr. Přerov. A – původní inventář dle J. Böhma, přeškrtnutím vyznačeny nedohledané předměty; B – kresebná rekonstrukce hrobu (podle Böhm 1936, obr. 1; 2, upraveno); C – 1–6 – autory zdokumentované nálezy v muzeu Přerov.

### 5. Ivaň (okr. Přerov)

Mladší doba bronzová – jeden hrob bez dokumentace v rámci pohřebiště (obr. 7).

Lokalita: Orbou a těžbou v cihelně dlouhodobě porušované pohřebiště mladší doby bronzové v poloze „Přední díly“ severně od obce, nálezy popisuje I. L. Červinka i A. Gottwald, poslední záchrannou akci podnikl I. Peškař v roce 1961.

Situace: Hrob vyzvednut 15. 5. 1933 na parcele 404 bez bližší dokumentace, situace následně rekonstruována v muzejní expozici.

Nálezy: 7156 – amforka s kónickým hrdlem a dvojkónickým tělem, jedno ucho odlomené; na max. výduti šest výčnělků, mezi nimi jemné žlábký (7-krát), tuhováno; výš. 7 cm, prům. okraje 5,4 cm (obr. 7: 1); 7155 – amforka s kónickým hrdlem a oblou výduti, na ní šest plastických vypnulín lemovaných podkovovitými rýhami, mezi nimi důlky, dvě ucha na rozhraní hrdla a výduti; výš. 7,5 cm, prům. okraje 6 cm (obr. 7: 2); 7157 – drobný džbánek s ostře nasazeným nálevkovitým hrdlem a páskovým uchem, výš. 9 cm, prům. okr. 8 cm (obr. 7: 6); 7152 – trojčlenná mísa s ostře nasazeným okrajem a jedním uchem od max. výduti, spodní výduť prstovaná, svrchní tuhovaná; výš. 19,7–3,2 cm, prům. okraje 61 cm (obr. 7: 3); 7151 – bezúchá amforovitá zásobnice s kónickým hrdlem, spodní výduť prstovaná; výš. 66,5 cm, prům. okraje 47,3 cm, max. prům. 64,5 cm (obr. 7: 4); z původního inventáře (*Böhm 1936*, 86, 87; obr. 6: A) nelze v současné době dohledat dvouuchou tuhovanou amforu, trojčlenný šálek s ostrým nasazením hrdla, bronzovou jehlicí a spirálku. Jehlice (obr. 7: 5) byla nedostupná i J. Říhovskému.

Komentář: Jde o jednu z řady situací z dlouhodobě narušovaného pohřebiště, v tomto případě vyzvednutou preparátorem muzea V. Šlésem bez pořízení dokumentace. K situaci jsou dostupné dva dobové komentáře, oba publikované v muzejní ročence. J. Böhm plně akceptoval nálezcův popis situace a uvádí, že jde o pozůstatky jedince ve věku přibližně 12 let, uložené spolu s drobnými nádobkami původně v zásobnici, důležitým argumentem je úplná absence kremace a uložení kostí mezi střepy zásobnice (*Böhm 1936*). Oproti tomu I. L. Červinka vyjádřil na základě osobního posouzení muzejní rekonstrukce pochybnosti, zda se kostra s tkáněmi mohla do nádoby vměstnat a konstatoval, že na rozdíl od stop měděnky po kroužku na prstech schází tyto na ramenou, kde měla být uložena jehlice. Situaci interpretoval jako nerozeznanou superpozici kostrového hrobu starší doby bronzové a žárového hrobu mladší doby bronzové (*Červinka 1938*). Faktkem ovšem je, že z uvedené polohy jiné kostrové hroby z doby bronzové uváděny nejsou (viz *Tihelka 1953*). Celá situace zůstává značně problematická, není ani jasné, jestli skelet použitý k prezentaci situace v aktuální expozici je totožný s původním.

Prameny: *Böhm 1936*; 1941, 277; *Červinka 1938*; *Peškař 1962*.

### 6. Měrovice nad Hanou (okr. Přerov)

Mladší doba bronzová – stupeň BD, jeden hrob bez širšího kontextu a dokumentace (obr. 8).

Lokalita: V intravilánu obce v poloze „Na trávníku“ vyzvednut místním muzejním pracovníkem v roce 1957 zbytek hrobu porušeného výkopem stavby, kresebná či fotografická dokumentace pořízena nebyla.

Situace: Dětská kostra měla být uložena ve skrčené poloze s hlavou k jihu, asi na pravém boku, a byla natolik zetlelá, že ji nebylo možné vyzvednout. Nálezy uloženy v Městském muzeu Kojetín vyjma jehlice, kterou se nepodařilo dohledat.

Nálezy: 536/67/1 – trojčlenný šálek s ostrým lomem výduti a páskovým uchem, oboustranně tuhovaný, výš. 7 cm, prům. okraje 12 cm (obr. 8: 10); 536/67/2 – zlomek amforovité nádoby s uchem, povrch hladký (obr. 8: 17); 536/67/5 – menší amforovitá nádoba s odlomenými uchy a okrajem, vně tuhovaná, zdobená podkovovitými rýhami kolem nevýrazných vypnulín a dvojicemi důlků (obr. 8: 21); 536/67/12, 13 – zlomky mísy s ven vykloněným okrajem, uvnitř tuhované (obr. 8: 19); 536/67/9, 13 – zlomky dvojitě nasazené mísy s ven vyhnutým ostře nasazeným okrajem, uvnitř tuhované, prům. okraje 210 mm (obr. 8: 20); neinv.: A – spirálka z drátu kruhového průřezu o prům. 1,5 mm, šest vnitřní a klička, patrně z brýlovitého závěsku (obr. 8: 9); B – dva zlomky spirály z drátu kruhového průřezu o prům. 2 mm, pět vinutí, prům. 24 mm (obr. 8: 8); C – zlomek prstenu se spirálovitou růžicí, dochovány tři závití z drátu kruhového průřezu o prům. 2 mm (obr. 8: 3); D – zlomek spirálky z drátu kruhového průřezu o prům. 2 mm, dochovány čtyři závití, odpovídá C (obr. 8: 4); E – zlomek spirálky z drátu kruhového průřezu o prům. 2 mm, dochovány tři vinutí (obr. 8: 6); F – zlomek spirálky z drátu kruhového průřezu o prům. 2 mm, dochovány tři vinutí (obr. 8: 7); G, H – dva zlomky drátu o prům. 2 mm, patrně ze spirálovitého náramku (obr. 8: 15, 16); I – dva zlomky spirálovitého náramku nízkého trojúhelníkovitého profilu, konce přechází do kruhové tyčinky, odlomeny, prům. 45 mm, výš. 47 mm, šíř. pásku 5–6 mm (obr. 8: 5); J – pět zlomků dalšího spirálovitého náramku shodného s kusem I (obr. 8: 11–14); K – plechová puklička s dvojicí otvorů, prům. 28 mm (obr. 8: 18); L – jehlice s hlavíci svinutou v očko, dél. 123 mm (obr. 8: 2); 330/67/4, 5, 7, 8 – žarem deformované zlomky spirálovitého náramku analogického kusu I a další amorfní slitky; nedohledáno: bronzová jehlice typu Blučina, varianta II dle Říhovského, na hlavici trojice oddělených vývalků, dél. 22,2 cm (obr. 8: 1).

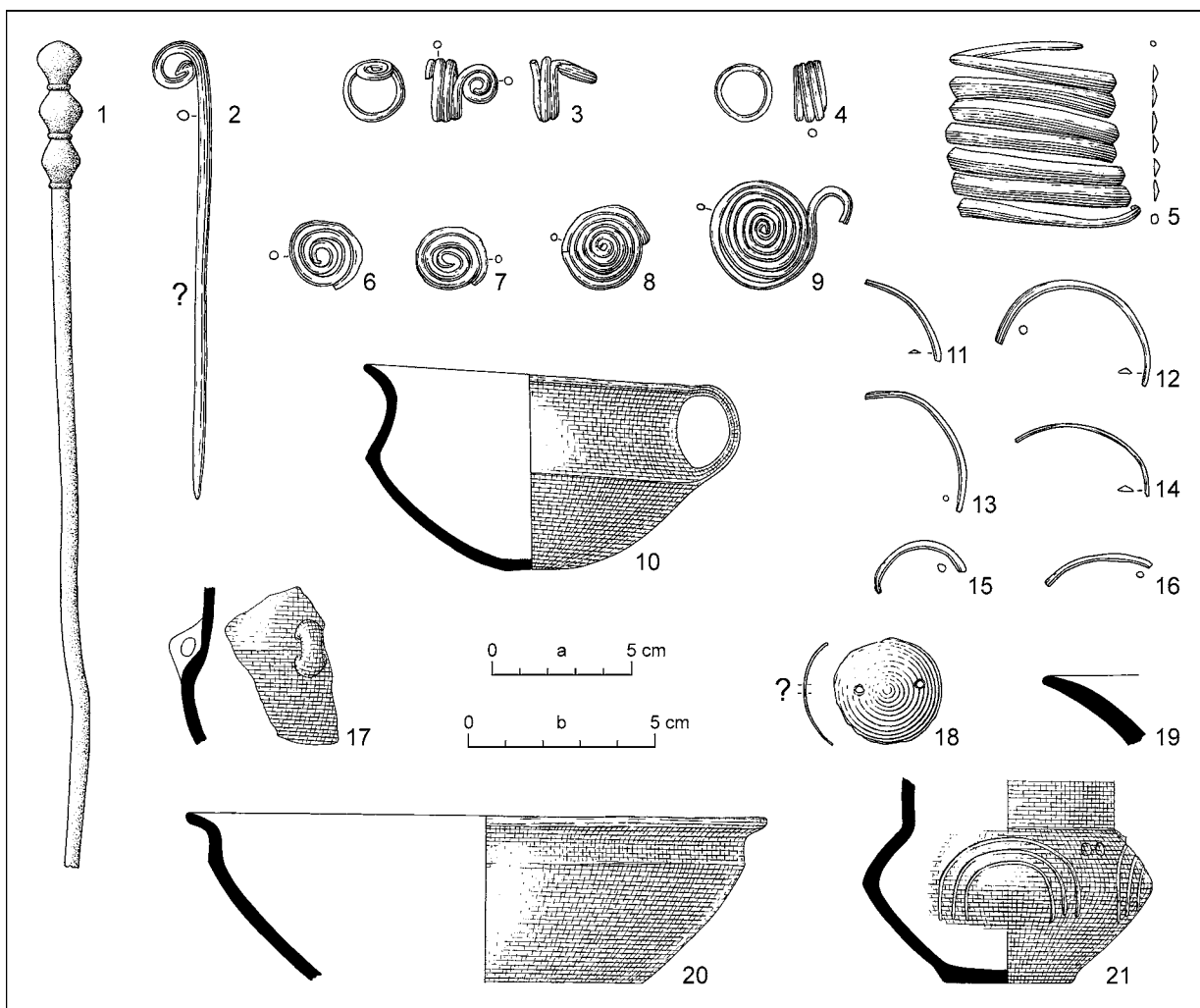
Komentář: Dle antropologického posudku citovaného Spurným jde o dítě ve věku 2–3 roky. Jehlice s hlavíci svinutou v očko a puklička (obr. 7: 2, 18), nově dokumentované spolu se zbytkem nálezů v Muzeu Kojetín, nefigurují v původním podrobném popisu nálezů od V. Spurného (1961, 474, 475), neeviduje je ani J. Říhovský (1979, 101). Je poměrně pravděpodobné, že byly k celku přimíchány až dodatečně, snad v souvislosti se zmizením původní jehlice (sbírky městského muzea byly dlouhodobě bez kurátora). Zlomkovitá garnitura byla kromě jehlice původně párová, sestávající ze dvou prstenu a dvou náramků; přes chybějící dokumentaci celek (mimo dvě zmíněné příměsi) působí autenticky.

Prameny: *Spurný 1961*.

### 7. Mušov (okr. Břeclav)

Pozdní doba bronzová – jediný hrob bez širšího kontextu (obr. 11: A).

Lokalita: Po otevření nové pískovny zjištěno porušení několika pravěkých objektů neurčitého stáří a kostrového hrobu, vše zkoumáno a dokumentováno ve stěně



Obr. 8. Měrovice nad Hanou, okr. Přerov. Nálezy z hrobu (1 – podle Říhovský 1979, tab. 29). Otazník označuje předměty, které k celku patrně nepatří. Měřítka: a – 1–9, 11–16, 18; b – 10, 17, 20, 21.

pískovny. Jednorázová akce 14. a 18. 8. 1975 neposkytuje informace o prostorovém kontextu.

Situace: Hrobová jáma obdélného tvaru o dél. 1,6 m orientována ve směru východ–západ, mrtvá uložena na levém boku se silně skrčenými nohama, ruce zkříženy nad pávní; dvojice jehlic umístěny při obou stranách hrudníku, spirálky před pravým kolenem a po pravé straně hrudníku.

Nálezy: Jehlice s malou vázičkovitou hlavicí, dél. 215 mm (obr. 11: 5); jehlice s mírně zesílenou vroubkovanou hlavicí, dél. 140 mm (obr. 11: 4); trojice spirálek z bronzového drátu kruhového průřezu, dochovány max. 3 vinutí; prům. 18 mm (obr. 11: 1–3).

Komentář: Dle antropologického posudku M. Stloukala žena ve věku 30–40 let, patologie na chrupu. Vzhledem k porušení výkopem může být inventář nekompletní.

Prameny: Stloukal 1977; Vaclová 1977.

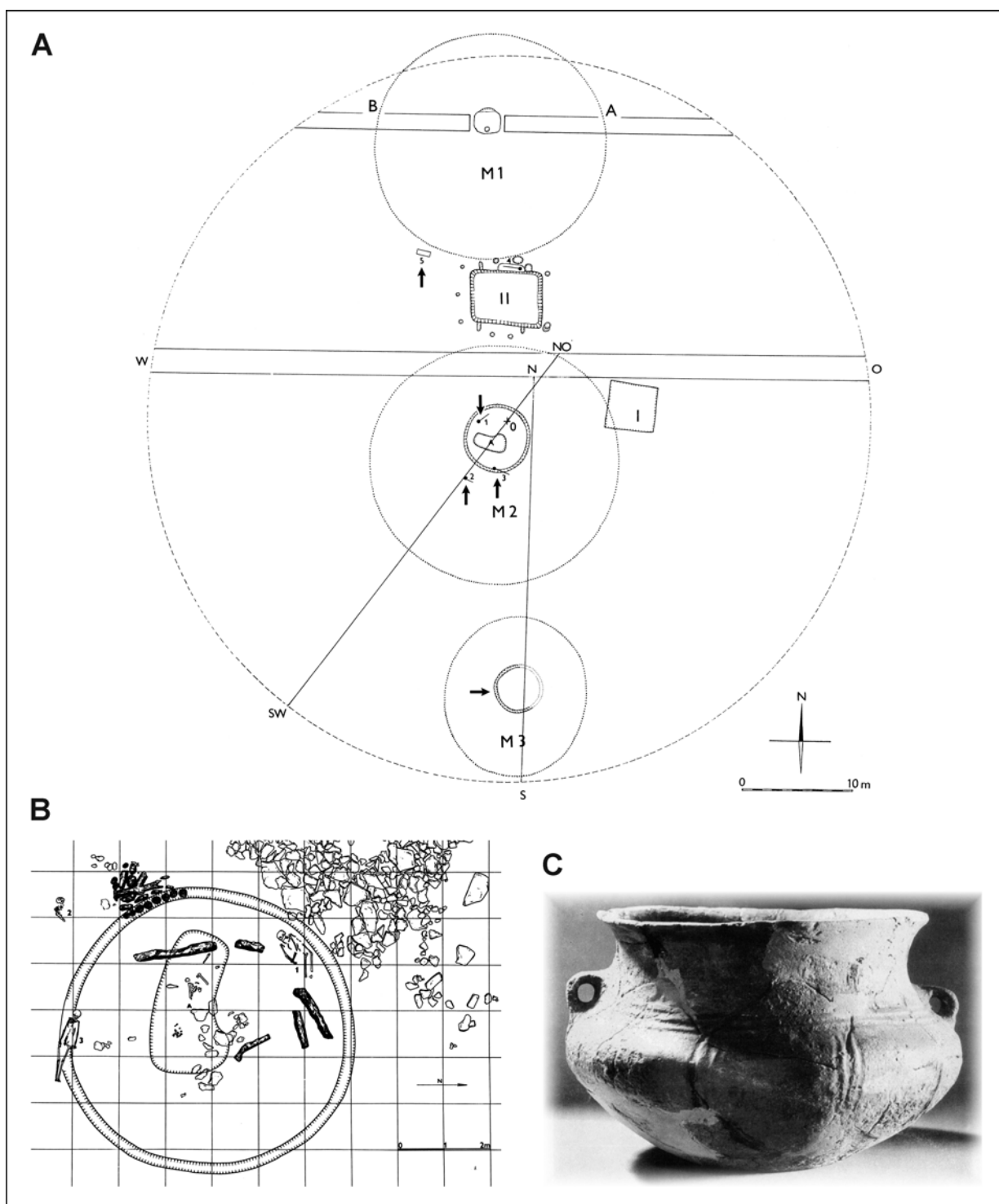
### 8. Podolí-Žuráň (okr. Brno-venkov)

Pozdní doba bronzová – stupeň HB2–HB3, čtyři hroby druhotně uložené do násypů mohyl staršího pohřebiště, jeden žárový hrob pod mohylou (obr. 9; 10).

Lokalita: Systematický výzkum J. Poulíka z let 1948–1950 byl zaměřen na odkryv rozsáhlé mohyly z doby stěhování národů o prům. 65 m, pod jejím násypem zjištěny rovněž dobře dochované násypy tří starších mohyl (M1–M3) seřazených na linii ve směru sever–jih. Mohyla M1 obsahovala centrální hrob z pozdního eneolitu (KŠK), mohyly M2 a M3 hroby z pozdní doby bronzové. Nálezy uloženy v MZM Brno; dostupná nalezová zpráva uložena v archivu AÚ Brno a dokumentace v ní obsažená odpovídá publikované verzi (Poulík 1995), detailnější informace neexistují.

#### Mohyla M1

Situace: Mohylový násyp o prům. 20 m a dochované výš. 0,7 m; při jeho jižním okraji, již mimo mohylu, umístěn do podloží zahluubený kostrový hrob H5. Jáma obdélníkového půdorysu se zaoblenými rohy o rozměrech 220 x 65 cm a hl. 50 cm byla orientována ve směru západ–východ, zásep tvořila tmavší humusovitá hlína promísená se šterkem. Na dně ležela zcela zetlelá kostra v natažené poloze, z níž se zachovaly jen fragmenty lebky a několik zubů. Při kratší západní stěně stála za lebkou nádobka (1). V celé západní části dna bylo ne-

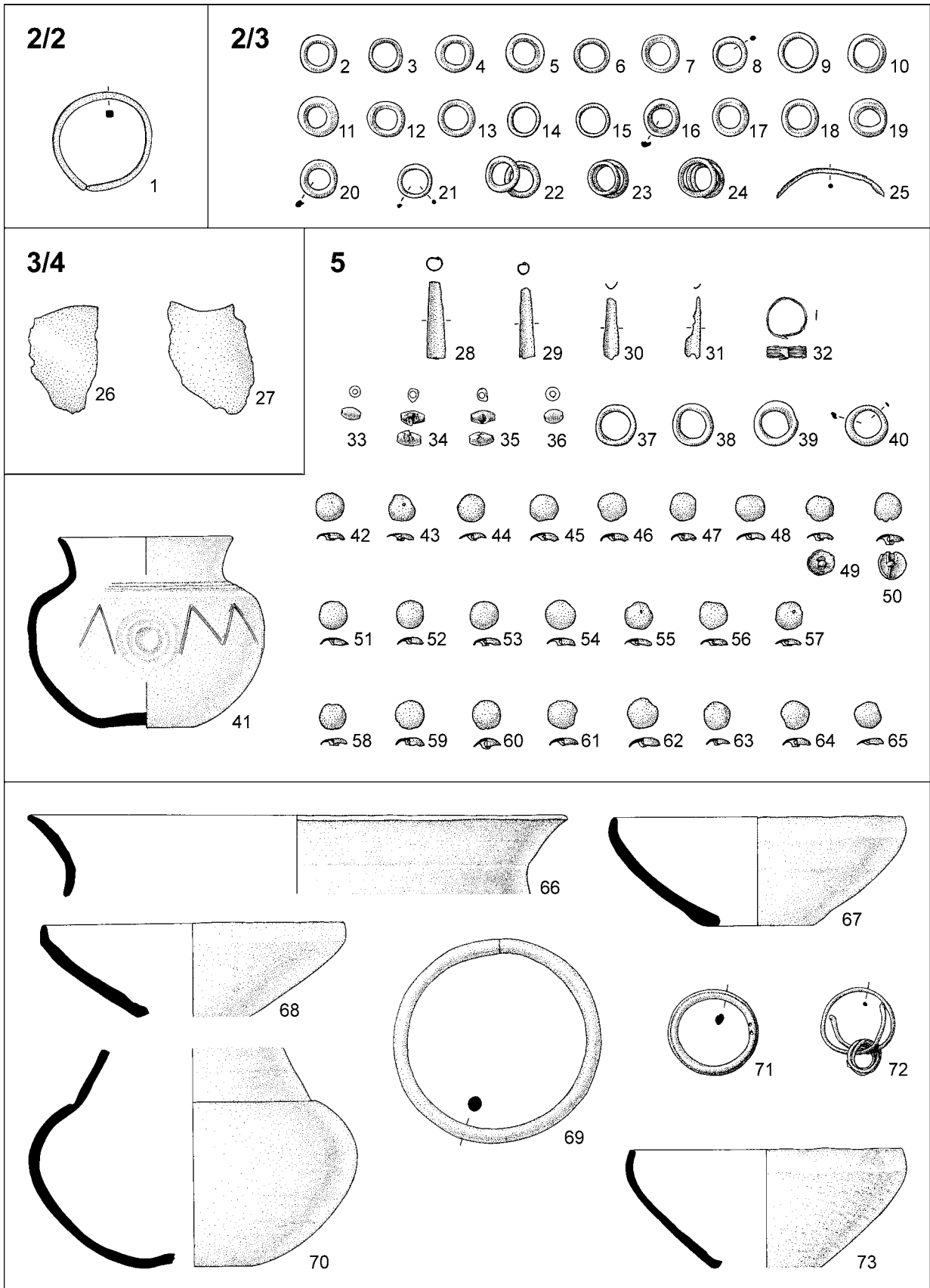


Obr. 9. Podolí-Žuráň, okr. Brno-venkov. Situace a nálezy z výzkumu J. Poulika z let 1948–1950: A – celková situace, šipkami označeny hroby z doby bronzové; B – detail centrální části mohyly M2 s hroby 1–3; C – autory nedohledaná nádoba z hrobu pod mohylou M3 (podle Poulik 1995, obr. 22; 24; 27, upraveno).

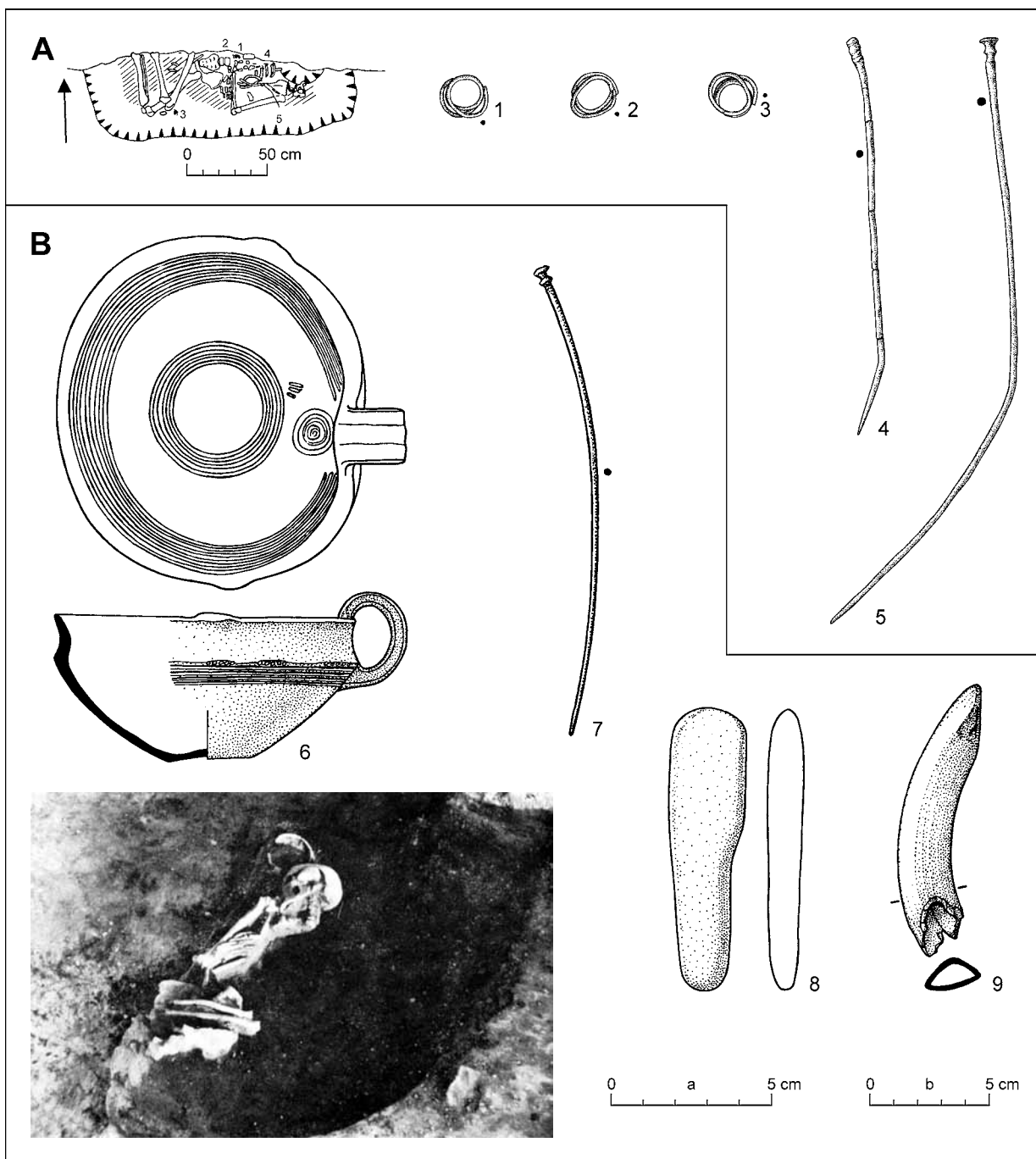
pravidelně roztroušeno 245 bronzových knoflíků (2), pět bronzových kroužků (3), čtyři trubičky (4), zlatý prsten (5) a čtyři zlaté korálky (6, 7).

Nálezy: 12/3–4/54 – nádoba s výrazně prohnutým hrdlem mírně odsazeným od nízkého stlačeného těla. Na horní části těla tři mělké žlábky přerušené na čtyřech místech

výzdobou tvořenou dvěma soustřednými kruhovými žlábkami. Na spodku hrdla rovněž tři mělké žlábky přerušené na čtyřech místech plochými důlky. Hnědě až šedočerně vyhlazený povrch, výš. 13 cm (obr. 10: 41); 5/54 – 245 bronzových knoflíků ve tvaru kulové úseče s drobným ouškem na vnitřní straně. prům. 6–10 mm,



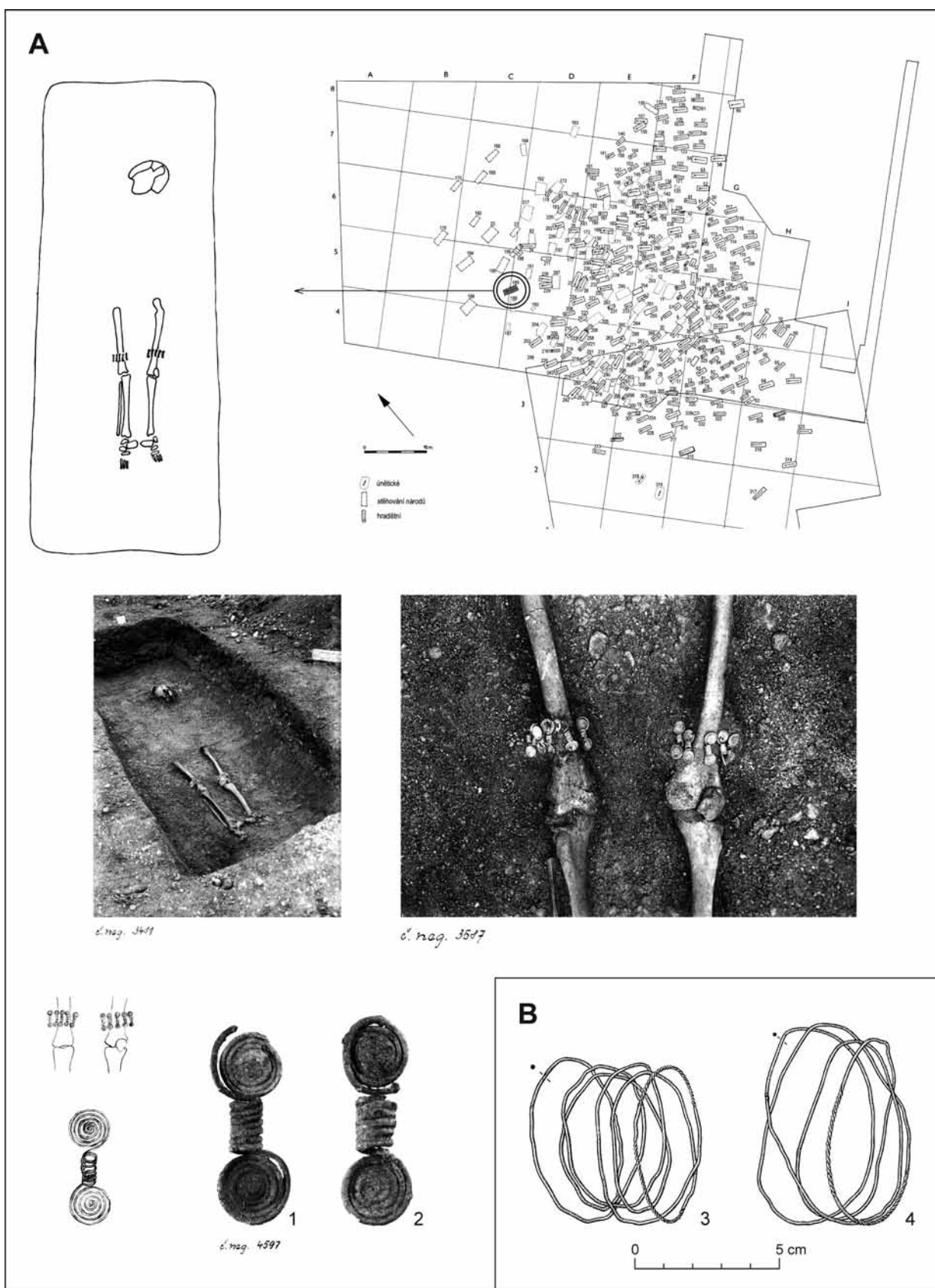
Obr. 10. Podolí-Žuráň, okr. Brno-venkov. Nálezy z hrobů. 1 – mohyla 2, hrob 2; 2–25 – mohyla 2, hrob 3; 26, 27 – mohyla 3, hrob 4; 28–65 – hrob 5; 66–73 – nálezy bez kontextu. Různá měřítka.



Obr. 11. Mušov, Prosiměřice, nálezy z hrobů. A – Mušov, okr. Břeclav (situace a nálezy dle *Vaclová* 1977, obr. 9); B – Prosiměřice, okr. Znojmo (situace a nálezy dle *Kazdová* 1982, obr. 3; tab. XXIV, upraveno). Měřítka: a – 1–5, 7–9; b – 6.

výš. 2–4 mm (obr. 10: 42–65); 6/54 – pět litých bronzových kroužků z tyčinky plochého oválného průřezu, prům. 13 mm (obr. 10: 37–40); 7/54 – tři kónické trubičky z tenkého bronzového plechu s konci přeloženými přes sebe, vnější strana zdobena dvěma podélnými žlábkami, dél. 24–26 mm (obr. 10: 28–31); 8/54 (MZM 105 730) – poškozený prsten vyrobený z úzkého proužku zlatého plíšku, jehož konce přesahují přes sebe, zdobený dvěma jemnými obvodovými rýhami; prům. 14 mm, šíř. proužku 3,5 mm, síla plechu 0,4 mm, 0,839 g; složení:

Au 93,8%, Ag 5,77% (obr. 10: 32); 9/54 (MZM 105 731) – dutý deformovaný a poškozený korálek soudečkovitého tvaru zhotovený z tenkého zlatého plechu; dél. 8 mm, šíř. 4 mm, síla plechu 0,2 mm, 0,166 g; složení: Au 86,10%; Ag 12,80%; Cu 1,10%; 9/54 (MZM 105 732) – dutý korálek soudečkovitého tvaru zhotovený z tenkého zlatého plechu; dél. 6,7 mm, šíř. 5 mm, síla plechu 0,3 mm, 0,182 g; složení: Au 78,50%; Ag 21,22%; Cu 0,27%; 9/54 (MZM 105 733) – dutý korálek soudečkovitého tvaru zhotovený z tenkého zlatého plechu; dél. 6,5 mm, šíř. 4 mm, síla



Obr. 12. A – Rajhradice-Stráně nad Habřinou, okr. Brno-venkov. Celkový plán pohřebiště (podle Staňa 2006, obr. 5) s vyznačením polohy hrobu 189 a dokumentace hrobu a nálezů (podle Nekoasil 1954); B – Slatinice, hřbitov, okr. Prostějov. Nálezy z roku 1892.



plechu 0,3 mm, váha 0,162 g; složení: Au 78,53%; Ag 21,23%; Cu 0,14%; 9/54 (MZM 105 734) – dutý deformovaný a poškozený korálek soudečkovitého tvaru zhotovený z tenkého zlatého plechu; dél. 8,2 mm, šíř. 5 mm, síla plechu 0,2 mm, 0,185 g; složení: Au 85,87%; Ag 13,05%; Cu 1,05% (obr. 10: 33–36).

#### Mohyla M2

Situace: Mohylový násep o prům. 22 m a dochované výš. 1,3 m z kompaktní šedočerné hlíny; v centrální části kruhový žlab se zuhelnatělými dřevy a vyloupeným nedatovatelným kruhovým hrobem A, interpretovaným jako první fáze; v rámci druhé fáze násyp rozšířen a do něj uloženy tři kostrové hroby (nad úroveň podloží, hrobové jámy nebyly patrné). Hrob H1 byl velmi špatně dochovaný, uložený v mírně skrčené poloze na pravém boku s orientací jihozápad–severovýchod, bez nálezů. Hrob H2 obsahoval špatně dochovaný dětský skelet uložený v natažené poloze na levém boku s orientací přibližně západ–východ, na pravém zápěstí *in situ* bronzový náramek. Hrob H3 obsahoval špatně dochovaný skelet dospělého uložený v natažené poloze na zádech s orientací přibližně západ–východ, na pánvi *in situ* řetěz z 28 bronzových kroužků, při levé ruce ohnutý drát, u paže celá amforovitá nádoba (ukradena při výzkumu).  
Nálezy: Hrob 2: 812/3–12/54 – otevřený kruhový bronzový náramek z drátu o prům. 2,5 mm se zahrocenými konci, prům. 33 mm (obr. 10: 1); hrob 3: 818/3–13/54 – 28 kroužků (obr. 10: 2–24); 15/54 – obloukovitě zatočený drát kruhového průřezu, dél. 38 mm, prům. drátu 1,7 mm (obr. 10: 25); „*nádoba podolského typu s vyšším baňatou výdutí odsazenou od kónického hrdla*“ (Poulik 1995, 49).  
Komentář: Trojice shodně orientovaných kostrových hrobů uložena do násypu starší mohyly, který byl rozšířen; spolehlivě do pozdní doby bronzové je datovatelný jen hrob H3, u zbylých dvou lze ovšem toto stáří předpokládat.

#### Mohyla M3

Situace: Mohyla odkryta pouze částečně, max. z poloviny; násep o prům. 14 m a dochované výš. 0,75 m z tmavé hlíny, v jeho středu na úrovni podloží kruhový žlábek s tmavou výplní o prům. 445 cm a hl. 12–30 cm. Na jeho vnitřní straně na odkryté V polovině mělké jamky o prům. 25–30 cm, mezi nimi na úrovni podloží rozdrčená nádoba se zlomkem plechu interpretovaná jako žárový hrob 4.  
Nálezy: 812/3–10/54 – amforovitá nádoba s prohnutým hrdlem a žlábkovanou výzdobou, výš. 15 cm (nedohlédáno; obr. 9: C); 11/54 – zlomek bronzového plechu (obr. 10: 26, 27).  
Komentář: Situace odkryta pouze částečně, podle popisu jde o mohylu s velmi podobným centrálním kruhovým žlabem jako u M1, dle nálezu nádoby na úrovni podloží ji lze ovšem spíše datovat do pozdní doby bronzové; vzhledem k minimu dokumentace nelze vyloučit ani druhotné uložení do starší mohyly.  
Prameny: Poulik 1949; 1995, 49–53; Stuchlík 1996, 293–295, tab. 9: 67–71; 41; Stuchlík 1997, 298, tab. 52: 67–71.

### 9. Prosiměřice – Bohunice (okr. Znojmo)

Pozdní doba bronzová – jeden hrob bez širšího kontextu (obr. 11: B).  
Lokalita: Při provádění záchranného výzkumu objektů ničených při těžbě písku na severozápadním okraji obce

byly v roce 1977 jednorázově prozkoumány dva objekty velatické kultury a dva z doby římské. Do horní části velatického objektu 1 byl zapuštěn kostrový hrob z pozdní doby bronzové, širší kontext není díky porušení situací písečnickem zjištělný.

Situace: Hrob zahlouben pouze 0,22 m, porušil starší sídlištní objekt a obrys hrobové jámy není jasně rozpoznatelný. Pohřbený jedinec orientován jihovýchod–severozápad, uložen v mírně skrčené poloze na pravém boku s rukama přitaženými k hrudi.

Nálezy: Šálek s tuhovaným povrchem a výzdobou oběžných rýh a bodů vně a oběžných žlábků s kolečkem uvnitř, výš. 58 mm, prům. okraje 127–145 mm (obr. 11: 6); bronzová jehlice s malou vázíčkovitou hlavicí, dél. 144 mm (obr. 11: 7); pískovcový brousek, patrně importovaný z flyšového pásma, dél. 116 mm (obr. 11: 8); kančí kel beze stop opracování, dél. 112 mm (obr. 11: 9).

Komentář: Dle předběžného antropologického určení J. Jelínka pravděpodobně gracilní mužský jedinec kategorie *maturus*. Vzhledem k porušení výkopem může být inventář nekompletní.

Prameny: Kazdová 1982.

### 10. Rajhradice (okr. Brno–venkov)

Mladší doba bronzová – jediný hrob v rámci plošného odkryvu (obr. 12: A).

Lokalita: Na polykulturní nekropoli s hroby ze starší doby bronzové, období stěhování národů a z raného středověku, systematicky zkoumané v letech 1952–1953, byl zjištěn jediný hrob 189 s artefakty datovanými do mladší doby bronzové. Pohřebiště se nachází v k. ú. Rajhradice, dle bližší obce je ve starší literatuře uváděno jako Rebešovice.

Situace: Pravidelně obdélná hrobová jáma o rozměru 250 x 90–100 cm a hl. 50 cm orientovaná ve směru západoseverozápad–východo-jihovýchod; neúplně dochovaný skelet dospělého jedince uloženého v natažené poloze na zádech, u obou kolenou vždy po pěti spirálovitých ozdobách.

Nálezy: Jedinou výbavu tvoří 10 bronzových spirálek, dle dochované dokumentace jde o kusy se středovou spirálkou malého průměru o pěti vnitřích a spirálovitými růžicemi na obou stranách (obr. 12: 1, 2).

Komentář: Antropologické určení provedl J. Jelínek podle J. Ondráčka, určení ani nálezy samotné ovšem není možné dohledat – jejich vyobrazení je převzato z náleзовé zprávy.

Prameny: Nekvasil 1954; Staňa 2006, 137.

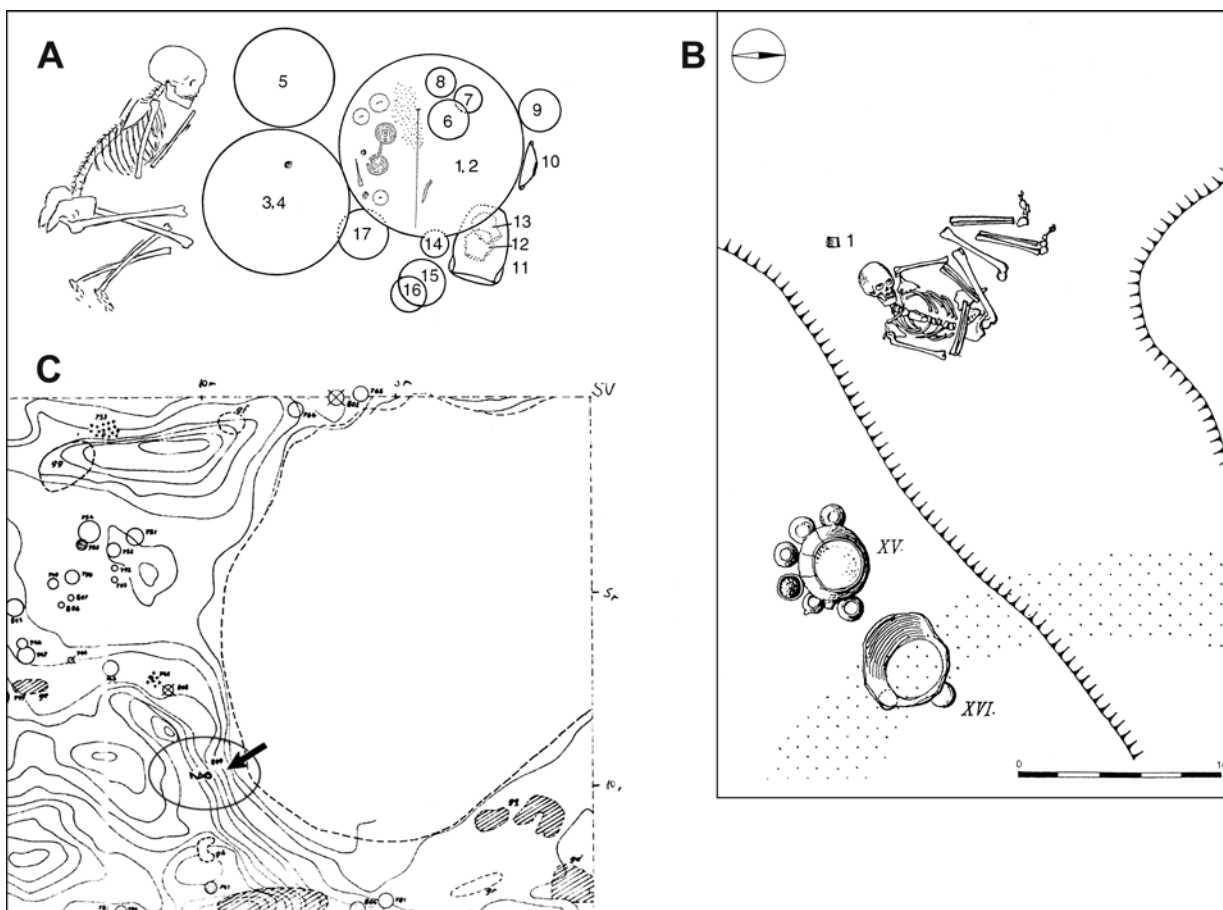
### 11. Slatinice – hřbitov (okr. Prostějov)

Mladší nebo pozdní doba bronzová – jeden hrob bez širšího kontextu a dokumentace (obr. 12: B).

Lokalita: Starý nález. Uloženo ve Vlastivědném muzeu v Olomouci.

Situace: V roce 1892 vykopali na hřbitově ve Slatinicích (někdy byla omylem uváděna lokalita Slatinky) kostru, která podle sdělení dělníků byla pohřbena v sedě. Kostí z nohou zůstaly v zemi. V hrobě se našla nádobka, kterou dělníci rozbili. Z celé výbavy zůstaly zachovány pouze dva náramky ze zlatého drátu. Hlína z hrobu byla promíchána střepy, zuhelnatělým obilím a kostmi prasete a skotu. Obilí bylo určeno jako pšenice.

Nálezy: 1 – inv. č. A 50 802 – spirálovitě svinutý náramek z nekonečného drátu kruhového průřezu svinutý do



Obr. 13. Kostrové hroby bez datovatelných artefaktů na žárových pohřebištích kultury popelnicových polí: A – Hrubčice (podle Gottwald 1905, obr. 4, upraveno); B – Mohelnice (podle Nekvasil 1958), tab. 17; C – Moravičany (podle původní dokumentace J. Nekvasila).

šesti závitů; na jednom závitě je drát v délce asi 40 mm tordovaný a po 15 mm hladkého drátu je znovu v délce asi 40 mm znovu tordován; prům. náramku 55–57 mm, prům. drátu 1,2 mm (obr. 12: 3); 2 – A 50 803 – spirálovitě svinutý náramek z nekonečného drátu kruhového průřezu svinutý do čtyř závitů, na jednom závitě je drát v délce necelých 40 mm tordován a po asi 15 mm hladkého drátu opět v délce necelých 40 mm tordován; prům. náramku 65–70 mm; prům. drátu 1 mm (obr. 12: 4).

Komentář: V. Havelková považovala hrob za halštatský, I. L. Červinka dával zlatý náramek do souvislosti s lužickou kulturou, zatímco K. Tihelka ho později zařadil do únětické kultury. Rámcově do KPP zařazen při novém souhrnném zpracování pravěkých zlatých předmětů z Moravy.

Prameny: Červinka 1939, 29; Havelková 1893, 161; Stuchlík 2015, 239, obr. 3: 11, 12; Tihelka 1953, 306.

### B. Hroby bez datovatelného materiálu

#### 1. Hrubčice (okr. Prostějov)

Při výzkumu A. Gottwalda v roce 1903 v trati Podlučí byla odkryta kostra v blízkosti bohatého žárového hrobu

z mladší doby bronzové. V hrobě 4 byly tři velké nádoby, z nichž dvě překrývaly mísy. Dále se zde našlo ještě devět dalších nádob, bronzová jehlice, 90 knoflíčků, čtyři puklice, tři velké knoflíky, závěsek a dva prsteny. Uvnitř nádob se našly i kosti. Vedle této skupiny nádob ležela kostra ve skrčené poloze (obr. 13: A).

Prameny: Gottwald 1905, 113, obr. 4; 1908, 106, obr. 16, 17; 1931, 67.

#### 2. Mohelnice (okr. Šumperk)

Během záchranného výzkumu pohřebiště z mladší doby bronzové byl v roce 1958 v prostorově značně omezené sondě odkryt kromě žárových hrobů také skelet v prohlubni mezi předpokládanými mohylovými násypy (obr. 13: B).

Prameny: Nekvasil 1958, 45.

#### 3. Moravičany (okr. Šumperk)

Při dlouhodobém výzkumu žárového pohřebiště starší fáze KPP vedeném J. Nekvasilem byla v roce 1963 objevena dětská kostra ležící v jedné prohlubni kolem hrobu. Skelet se dochoval ve velmi špatném stavu, dle zprávy výkopce šlo spíše o pohozeného než o rituálně pohřbeného jedince (obr. 13: C).

Prameny: Nekvasil 1964, 34; 1982, 225.

#### 4. Mostkovice (okr. Prostějov)

Na žárovém pohřebišti z mladší doby bronzové nalezena nespálená lidská lebka. Dokumentace ani bližší informace neexistují.

Prameny: *Gedl 1964*, 23.

#### 5. Určice (okr. Prostějov)

Na okraji lužického žárového pohřebiště byl odkryt kostrový hrob ve skrčené poloze – jeho datování však není spolehlivé. Dokumentace ani bližší informace neexistují.

Prameny: *Filip 1948*, 207.

### C. Mylně datované či interpretované lokality

#### 1. Jiříkovice (okr. Brno-venkov)

Při plošném výzkumu v poloze Rohlenka v roce 1998 odkryto na sídlišti mladší doby bronzové i několik kostrových hrobů, žádný z nich ovšem nelze do tohoto období jednoznačně datovat. Hrob 556 (žena s dítětem) lze vzhledem ke garnituře kostěných korálek nejspíše spojit s obdobím eneolitu či starší doby bronzové.

Prameny: *Bálek/Matějčková 1999*; *Čížmář/Geislerová/Unger 2000*, 166; *Hromádková 2009*, 58, tab. 18.

#### 2. Přítluky (okr. Břeclav)

V roce 1956 prozkoumal V. Režný v trati Pod Kozihorky kulturní vrstvu a kostrový hrob zařazený do veltické fáze kultury středodunajských popelnicových polí; dle nálezů, uložených v Regionálním muzeu v Mikulově, je lze ovšem datovat do střední doby bronzové.

Prameny: *N. Z. 1957*.

#### 3. Ostopovice (okr. Brno-venkov)

Při záchranném výzkumu v trati Padělky M. Geislera a M. Lečbycha bylo zjištěno několik sídlištních objektů KPP, jeden z nich byl superponován blíže nedatovatelným kostrovým hrobem.

Prameny: *Lečbych 2002*.

#### 4. Pavlov (okr. Břeclav)

V roce 1950 prozkoumán na severovýchodním okraji obce kostrový hrob veltické kultury s mísou a několika střepy následně publikovaný jako halštatský (HC–HD). Ve skutečnosti se jedná o dva hroby – žárový z mladší doby bronzové a kostrový z doby halštatské.

Prameny: *Král 1952*, 37, 38.

### ZÁKLADNÍ CHRONOLOGICKÉ A KULTURNÍ ZAŘAZENÍ LOKALIT

V soupise kostrových hrobů mladší a pozdní doby bronzové figuruje celkem 11 lokalit (obr. 1). Osm hrobů z šesti lokalit lze datovat do mladší doby bronzové, do pozdní doby bronzové lze zařadit sedm hrobů ze čtyř lokalit, hrob ze Slatinic je blíže nedatovatelný a chybí i jakákoliv dokumentace. Kostrové hroby mladší doby bronzové se objevují na střední i jižní Moravě, kostrové hroby pozdní doby bronzové pak pouze na jižní Moravě,

tedy v oblasti kulturně středodunajské. Doklady inhumací zcela chybí z oblasti východní a severní Moravy a českého Slezska, tedy v regionech v této době také intenzivně osídlených.

Dvojice hrobů z výšinného sídliště Blučina-Cezavy je pouze účelovým výběrem z mnohem většího počtu odkrytých lidských pozůstatků, k nimž chybí podrobná dokumentace (zmínit lze dále např. pohřeb F/1957, k němuž patřila dospělá žena a čtyři děti – všichni ve skrčené poloze, z nichž žena a tři děti ležely na pravém a jedno dítě na levém boku; pohřební výbavu však tvořila pouze bronzová drátěná spirálka na spánku ženy a jedno z dětí mělo na hrdle náhrdelník se skleněnými korálky, rybím obratlem a hvězdovitě tvarovanou jantarovou perlu; *Tihelka 1961a*, 58, 59, tab. 20: 1a–c; 22; *1969*, 22, tab. XLII: 2; L: 6–8).

Základním kritériem je evidentní aranžování ukládaného těla a přítomnost součástí kroje ve funkční poloze či celých nádob. Bohatá garnitura hrobu H132 (obr. 2) zahrnuje především volně rekonstruovaný náhrdelník, spirálovité záušnice, pukličky a náramek, tedy šperky bez možnosti bližšího chronologického zařazení. Lépe datovatelné jsou obě jehlice – typu Guttenbrunn i specifická hadovitá. J. Říhovským byly oba exempláře zařazeny do časného stupně KPP (*Říhovský 1979*, 73), M. Salaš ovšem poukázal na mladší datování jak analogické garnitury z depotu z Devy, tak některých dalších analogií, a to až do staršího stupně KPP. Otázkou v tomto případě je, jak pohřeb souvisí s osídlením Cezav, jehož těžiště spadá právě do časného stupně KPP (*Salaš 2005*, 107). Z druhého hrobu z Blučiny (D/1957) pochází pouze dvojice nádob (obr. 3: B), které z keramické náplně časného stupně KPP nevybočují. Hrob H132 představuje interpretačně zajímavý celek – garnitura skleněných a jantarových korálů s předpokladem cizího původu je kombinována minimálně v případě jehlice typu Guttenbrunn s čistě lokálním šperkem (*Salaš 2005*, 107). Množství nejasností ohledně kontextu nálezů z 60. let 20. století (viz *Tihelka 1969*) v tuto chvíli prakticky znemožňuje detailnější úvahy nad interpretační pohřbů, minimálně by bylo nezbytné kompletní vyhodnocení výzkumu.

Trojice hrobů z polohy Hoštice 4 na Vyškovsku byla součástí současného žárového pohřebiště, odkrytého ovšem záchranným výzkumem pouze částečně (podrobně *Parma 2007*; 2011). Hrob 842 (obr. 5: 1–10), v němž byly uloženy antropologicky neurčitelné pozůstatky, by mohl být vzhledem k rozměrům dětský, antropologicky jde ovšem o dospívajícího. Nacházel se v rámci skupiny dalších současných hrobů a pro jeho datování je rozhodující lyrovitý závěsek zařaditelný pouze rámcově do starší fáze KPP (obr. 5: 1); závěsek

byl spolu s šesti diskovitými jantarovými korálky součástí náhrdelníku. Oválná hrobová jáma byla orientována ve směru západ–východ, jiné indicie umožňující interpretaci v tomto případě chybí. V hrobě 851 (obr. 5: 4, 18–21) byly do obdélné jámy uloženy pozůstatky dospělé ženy ve skrčené poloze na levém boku orientované ve směru jihovýchod–severozápad. Pro datování je rozhodující jehlice typu Moravičany (varianta I dle Říhovského), lokální středomoravský šperk, který se objevuje od závěru střední doby bronzové a během časného a staršího stupně KPP (Říhovský 1979, 108, 109). Hrob se nachází izolovaně ve vzdálenosti 55 m od ostatních (obr. 5: B), což je důležité zejména v interpretační rovině. Teoreticky můžeme uvažovat, že v případě datování na spodní hranici uvedeného intervalu mohl být součástí starší části pohřebiště, kde byly ostatní pohřby uloženy na úrovni povrchu pod mohylové násypy a následně beze zbytku zničeny. Takovéto ukládání bylo ve střední době bronzové a v časném stupni KPP na Moravě běžné, což dobře dokládají například mohylníky v Boroticích či v geograficky bližším Ždánickém lese (Čížmář 2014; Stuchlík 2006). Dlouhodobé zemědělské využívání krajiny pak může mít za následek úplnou likvidaci mohylníku, z něž zůstane dochován jediný do podloží zahluobený hrob, působící následně mylně soliterním dojmem (k tématu Parma *et al.* 2016, 325, obr. 13). Zároveň, pokud budeme zvažovat datování do časného stupně KPP, by pohřeb nespáleného těla byl nejspíše vysvětlitelný návazností na starší tradice birituálních pohřebišť střední doby bronzové. Z Moravy v současné době známe necelou padesátku kostrových hrobů ze střední doby bronzové (přehled Stuchlík 2006, 153, 154), obvykle ovšem zcela chybí dokumentace nebo nelze pro špatné dochování situací zjistit detaily uložení těla. V nepočtených spolehlivých případech se objevuje jak uložení v natažené poloze na zádech (4–krát), tak i ve skrčené poloze na pravém nebo na levém boku (3–krát – Borotice a Prostějov–Čechůvky; Stuchlík 2006, 163; Šmíd 2011, obr. 9), hrob z Hoštic tedy do této variability zapadá. Pozoruhodná je shoda se zvyklostmi používanými ve střední době bronzové ve východním Maďarsku a známými především z pohřebišť v Tápé. Ženy s dvojicí jehlic jsou zde ukládány ve skrčené poloze na levém boku, zatímco muži na pravém boku s jednou jehlicí, přesnou analogii najdeme i k umístění velké jehlice v mužských i ženských hrobech (Trogmayer 1975, 13, 15, 25, 36 a jiné). Dle nového podrobného posouzení vykazovala žena z hrobu 851 některé patologické změny, což nabízí i možnost jiné interpretace. Pokud se za svého života díky zdravotnímu stavu odlišovala od ostatní populace, mohla být tato

odlišnost následně akcentována i při pohřbu, a to jak prostorovým odstupem od komunitního pohřebiště, tak i způsobem provedení – uložením těla nespáleného, tedy netransformovaného v duchu nové a zcela převládající ideologie.

Interpretačně nejproblematickejší je třetí situace z Hoštic, označená jako hrob 882 (obr. 5: 11–17). Po mechanické skrývce se vyrýsovalo rozsáhlejší plošné zahluobení, vzhledem ke kontextu snad prohlubeň mezi mohylovými násypy, v níž byla uložena část lebky s párovými šperky ve funkční poloze a v její blízkosti pak část nádoby. Dvě sady spirálovitých záušnic představují vlasové ozdoby, tři výrazně podlouhlé jantarové korále spíše část náhrdelníku. Nádobu byla uložena spolehlivě nekompletní, neboť jí při uložení dnem vzhůru chybí okraj. Podobně nekompletní je i celá situace porušená strojem, neboť část lebky chybí. Absenci postkranialního skeletu lze vysvětlit dvěma způsoby – buďto jde o důsledek porušení při skrývce, nebo byla součástí depozita pouze lidská kalva; obě možnosti jsou stejně pravděpodobné. Dochovaná šperková garnitura je nepočtená, ovšem poměrně charakteristická. Sady drátěných ozdob tvořených spojenými spirálami většího a menšího průměru známe z řady pohřebišť KPP, ve funkční pozici a párově z hrobu 818 z Ivanovic na Hané (obr. 6: 3, 4) a analogicky i ve výše popsaném hrobě H132 z Blučiny. Jednotlivé kusy pocházejí i ze žárových hrobů, běžně se objevují párově v malém i velkém průměru například v Domamyslicích (Sedláček 2005, tab. 25: 55/4a; 26: 55/7; 35: 74/19; 49: 100/1; 64: 177/6; 156: D15/1a, 2a a další). Rovněž masivní výrazně podlouhlé jantarové korále mají přesnou analogii v depozitu časného stupně KPP z Blučiny–Cezav (Stuchlík 2016, obr. 8); v třídění M. Erného jde o typ C1, který se ve starší době bronzové objevuje jen minimálně (Ernée 2012, 87, obr. 7). Do mělkého objektu v rámci pohřebiště starší fáze KPP (zároveň pravděpodobně i staršího eneolitického mohylníku) tedy byla buďto deponována lidská hlava se šperkovou garniturou, nebo uložena kompletní jedinec. Obě možnosti jsou bohužel rovnocenné, což limituje další interpretační pokusy.

U hrobu 189 z Rajhradice máme dobré údaje o situaci a prostorovém kontextu – na okraji pohřebiště ze starší doby bronzové, u něž lze předpokládat viditelné označení na povrchu, byl zahluoben jediný hrob orientovaný přibližně ve směru západ–východ, v němž byl uložena jedinec v natažené poloze na zádech. Jediným datovatelným nálezem je sada desíti bronzových spirálovitých šperků ve funkční poloze na nohou nad koleny, a to vždy po pěti kusech (obr. 12: A).

Podobné ozdoby se v různém provedení podle průměru a délky spirálky objevují od starší doby

bronzové. Exemplaře s velkým průměrem spirály jsou vesměs považovány za prsteny, což dokládají nálezy z depotů v Hulíně a Mankovicích (Salaš 2005, 102, tab. 23: 103, 107, 108; 24: 114, 117, 12, 125). Ozdoby s menším průměrem vinutí nebo s delší spirálkou analogické kusům z Rajhradic se objevily například v depotech v Hořticích z horizontu Přestavky (Nekvasil 1966, 32, tab. 7: 1; Říhovský 1979, 48) nebo Vidhosticích v Čechách ze stupně HA1 (Kytlicová 2007, 314, tab. 60: A2). Častější jsou v Karpatské kotlině, kde se vyskytly již v depotech horizontu Forró (Mozsolics 1973, 144, tab. 10: 8, 9), běžněji pak v depotech stupně Ópályi (Mozsolics 1973, 134, 135, 184, tab. 47: 34–354; 50: 22; 51: 12). Dva kousky ve zlatém provedení se našly v Čechách, kde jsou datovány do stupně BD/HA1 (Hrala 1997, 180, 274, 278, tab. 23: 405; 32: 545).

Díky plošnému a systematickému odkryvu je informace o absenci dalších hrobů tohoto stáří v Rajhradcích spolehlivá (přehled Staňa 2006, 10–12), ve zkoumané ploše byly ovšem zachyceny sídlištní objekty časného stupně KPP (Říhovský 1982, tab. 33B). Interpretace tohoto faktu je podobně jako v Hořticích nejednoznačná. Může jít jak o jednorázovou akci v rámci ještě viditelného staršího pohřebního areálu, tak i o jediný zbytek větší, ovšem zničené pohřební komponenty s hroby ukládanými na úrovni povrchu pod mohylovými násypy s bezprostřední prostorovou vazbou na současné sídliště (devastaci souvrství s početnými nálezy popisují účastníci výzkumu shodně; Ondráček 1962, 5; Staňa 2006, 12).

U hrobů z Měrovic a Ivaně postrádáme dokumentaci i jasné nálezné okolnosti, jejich datování do mladší doby bronzové je ovšem jednoznačné. Hrob z Ivaně (obr. 7) obsahoval shodnou jehlici typu Moravičany jako hrob 851 z Hořtic a sadu nádob ztvárněných v typickém stylu lužické kulturní oblasti střední Moravy; je datovatelný nejpravděpodobněji do staršího stupně KPP (takto i Říhovský 1979, 106). Podobně vypadá i keramický soubor z Měrovic (obr. 8), doplněný jehlicí typu Blučina; celek je opět zařaditelný do staršího stupně KPP (takto Říhovský 1979, 101), zvažovat lze ovšem i zařazení ještě do stupně časného (většina analogických jehlic, šálek s vysokým hrdlem; obr. 8: 1, 10). Zajímavá je garnitura párového drátěného šperku – hrob obsahuje zlomky dvou spirálovitých náramků (obr. 8: 5, 8, 9, 11–14) a dvou spirálovitých prstenů (obr. 8: 3, 4), a to ve všech případech v provedení s koncovými spirálovitými růžicemi. Měrovický celek postrádá kontextuální informace.

V případě Ivaně sice víme, že se hrob nacházel v prostoru současného žárového pohřebiště, ovšem nejasnosti panují kolem situace samé – původní skelet nelze najít a vzhledem k disproporcí rozmě-

rů zásobní nádoby (obr. 7: 4) a předpokládaného dvanáctiletého jedince (původní údaj dle Böhm 1936) je původně předpokládané uložení celého těla i s měkkými tkáněmi v ní nejisté (k pochybnostem viz Červinka 1938). Faktem je, že nálezný soubor z Ivaně s převahou keramiky je jinak zcela srovnatelný se soudobými žárovými hroby.

Pohřbívání malých dětí kostrovým způsobem v nádobách se ve střední Evropě prakticovalo převážně ve starší době bronzové, ať již v únětické kultuře nebo ve věteřovské skupině (Neustupný 1933; Stuchlík 2007). Ze stejného období známe i řadu dalších případů z Karpatské kotliny (např. Bóna 1975, 87; Dušek 1960, 206–208, obr. 12; tab. XLIX: 22, 24; Točík 1979, 54). Nové objevy z posledních let však prokázaly přežívání této formy pohřebního ritu do střední doby bronzové v Maďarsku (Kovács 1975, 27, obr. 18; Trogmayer 1975, 9, 27, 149, tab. 1: 3; 8: 79) i na Moravě, kde byl zjištěn pohřeb novorozence v Olšanech (Fojtík 2006, 41; Šmíd 2002, 203). Tato skutečnost, společně s existencí pohřbu nespálených pozůstatků osmiletého dítěte s dvojicí malých hrnků v lužické nádobě v Bachórzi-Chodorówce v Polsku (Gedl 1993; 1994, 21, 22, obr. 68; tab. CXX: 8–10; Szybowicz 1995, 160), však dovoluje uvažovat i o možnosti kostrového pohřbívání dětí v nádobách v období popelnicových polí.

Jako kostrový pohřeb v nádobě byl rovněž interpretován nálezný lebek na střepech dvouuchého hrnce na Cezavách u Blučiny z roku 1950, označený jako hrob 70 (Říhovský 1961, 134, obr. 20: 3; Tihelka 1957, obr. 8; 1961a, 59, pozn. 4; 1969, 13, tab. LIII: 1). Je ovšem nutno vzít v úvahu skutečnost, že do nádoby s okrajem o průměru 15 cm by se lebka nevešla. Podle posouzení L. Horákové by se do nádoby vešla pouze hlava novorozence nebo lidského plodu (Stuchlík 2007, 203, 207). Podle záznamů obou autorů šlo o lebku dospělé ženy. Znamenalo by to, že lebka byla uložena na střepech z již rozbitého hrnce nebo se dostala do blízkosti nádoby pouze náhodně.

U depozity z Ivanovic na Hané známe dobře situaci i širší prostorový kontext a je jasné, že jde ve zkoumané ploše o zcela solitérní situaci. Tělo dospělé ženy ve věku 35–40 let bylo uloženo na dno zásobní jámy 519 v prostoru staršího pohřebního areálu, patrně viditelně označeného mohylovými násypy. Žena měla ve funkční pozici bohatou garnituru bronzových šperků (obr. 6), doplněnou zlatou spirálkou (obr. 6: 5; zde je nutno revidovat údaj z původní publikace, kde tato drobná spirálka figuruje jako bronzová; předmět nebyl v době původního zpracování fyzicky k dispozici; srovnej Parma 2004, 432). Soubor je datovatelný do stupně HA2, čemuž nasvědčuje zejména pletený drátěný šperk analogický nákrčníkům typu Várköly. V tomto případě jde

ovšem spíše o drobný kruhový šperk, neboť k zakončení s očkem č. 23 by mohla patřit část spirálky č. 19 (obr. 6: 6). K analogiím z Velemszentvid, Šarovců (spirály malého průměru z bronzu) a Felzözsíd (rozměrnější nákrčníky ze zlata), uvedeným v původní publikaci (Parma 2004, 433), lze doplnit jeden kus z hrobu 152 z Budapešti-Békásmegeyeru, kde jde o menší rozlámaný kruhový šperk (Kalicz-Schreiber 2010, tab. 68: 18–20), a o nález dvou párů spirál z dvojitého drátu zakončeného ozdobnými smyčkami z depotu z Arikogel v Horním Rakousku. Ty jsou v provedení ze zlata, spirály mají šest až sedm vinutí o průměru 7 cm a jsou interpretovány jako náramky. Součástí garnitury jsou další čtyři páry spirál menšího průměru (5 cm), zdobené pouze torcováním. Soubor neobsahoval další chronologicky citlivé předměty a je datovatelný jen na základě analogií. Dle výsledků materiálové analýzy laserovou ablací lze předpokládat původ zlata v Sedmíhradsku (Gruber 2008; Pernicka et al. 2008). Podobný charakter má i náhrdelník s poněkud složitějším ukončením z chorvatského Sisaku a tři další z neznámých lokalit (Kemenczei 1999, 74, 75, obr. 41). Brylovitá spona s osmičkovitou kličkou typu Haslau-Regelsbrunn (obr. 6: 16) představuje jeden z nejstarších kusů tohoto druhu šperku ve středodunajské oblasti, ke všem zbývajícím kusům najdeme v moravském prostředí dostatek současných analogií. Bohatost garnitury a její nadregionální charakter společně s přítomností zlatého šperku poměrně přesvědčivě ukazují na postavení ženy v rámci soudobé elity, což je vzhledem k nálezovému kontextu pozoruhodné.

U hrobu z Brna-Líšně disponujeme kvalitní dokumentací, jeho prostorový kontext ovšem znám není, neboť byl zachycen náhodně v liniovém výkopu; snad se mohlo jednat o součást většího pohřebiště (Stuchlík/Štřof 2004). V okrajově porušené hrobové jámě byly uloženy pozůstatky dospělé ženy v natažené poloze na zádech se šperkovou garniturou ve funkční poloze. Je zřejmé, že podobně jako v případě hrobu M2 H3 z Podolí-Žuráně (viz níže) je sada kroužků z funkčního hlediska součástí opasku. Zlomky keramiky ze zásypu jsou jasně datovatelné do mladší nebo pozdní fáze KPP (zejména obr. 4: 28, 34), garnitura kroužků a pukliček (obr. 4: 10–27) sama o sobě chronologicky citlivá není – v depotech se na Moravě drobné pukličky objevují zejména v závěru střední doby bronzové a ve starším stupni KPP, jde ovšem o vytepávané verze s uchycením pomocí otvorů (Salaš 2005, 116, 117). Lité tvary uchycené pomocí trnu se objevují jednotlivě v žárových hrobech (Oblekovice – Říhovský 1968, tab. V: Bd; Opava-Kateřinky – Juchelka 2009, obr. 4: 15; 13: 20; 18: 3; 19: 4; Domamyslice – spolu s kroužky, Sedláček 2005, tab. 59), pukličky se ovšem obecně v inventářích běžných pohřebišť

KPP objevují jen sporadicky (viz Podborský 1970, obr. 5–7, 14). Celé analogické garnitury pocházejí z dolního Rakouska z hrobu 26 ze Stillfriedu (Kaus 1984, tab. 25), podobný typ šperku (opasek?) představuje patrně i depozitum z Thunau am Kamp (Lochner 1998–1999, obr. 2). Jasně analogie z pozdní doby bronzové mají šperky vytepávané ze zlatého plechu, zejména drobné korále (obr. 4: 1–9), které se objevují ve východním Maďarsku v hrobech skupiny Mezöcsát (Kemenczei 2005, 88; Patek 1993, obr. 32: 25). Z technologického a tvarového hlediska jsou vytepávané duté zlaté korálky ve středoevropském prostředí cizí, sortiment zlatých předmětů KPP se zde omezuje především na drátěné předměty a různé ploché plechové aplikace (Stuchlík 2015, 235, 236). Jedinou analogií jsou korálky ze Žuráně (viz níže). Zlaté plechové korálky známe pouze z balkánského eneolitu (viz Stuchlík/Štřof 2004, 358) a v poněkud odlišném litém provedení z bronzu ze starší doby bronzové ve střední Evropě. Právě v závěru pozdní doby bronzové se ovšem v oblasti východního Maďarska objevuje ještě jiná skupina drobných zlatých šperků v podobě litých perel, známá hlavně z hrobů z Pécse-Jakabhegy (Metzner-Nebelsick 2002, 190–194), ovšem i z již zmiňovaného pohřebiště z Mezöcsát nebo z hrobu ze Szeged-Öthalom spolu s drobnými plechovými šperky (Patek 1993, 26, obr. 11).

Prakticky shodná šperková garnitura s kroužky, pukličkami a zlatými plechovými korálky tvořila výbavu hrobu H5 z Podolí-Žuráně (obr. 10: 28–65), pouze kroužková garnitura pochází z dalšího hrobu H3 ze stejné polohy. Stejně jako v Brně-Líšni jsou kombinovány s nádobami jasně datovatelnými do pozdní doby bronzové (obr. 9: C; 10: 41), které tvarově a výzdobou zcela odpovídají lokálnímu stylu. V tomto případě je dobře znám prostorový kontext pohřbů – celkem čtyři kostrové hroby mladšího nebo pozdního stupně KPP byly uloženy do násypu starších mohyl (mohyla 2 – hroby H1, H2 a H3) nebo při jejich úpatí (eneolitická mohyla 1 – hrob H5), mohyla 3 obsahovala centrální žárový hrob a pravděpodobně tedy pochází z pozdní doby bronzové. Mohylník se dochoval pouze díky překrytí mladším násypem z doby stěhování národů, přičemž došlo k devastaci jiných situací z pozdní doby bronzové, jak ukazují zlomky nádob bez hrobového kontextu (obr. 10: 66–73). Dochování situací bylo možné pouze díky překrytí masivní mohylou, jejíž půdorys byl v letech 1948–1950 odkryt pouze částečně. Bez tohoto zakonzervování by nízké mohyly (výška v době stěhování národů 0,7 až 1,3 m) na intenzivně zemědělsky využívaném návrší nepochybně zanikly beze zbytku. Antropologický materiál z hrobů byl velmi špatně dochován a dnes není dohledatelný, určení věku či pohlaví země-

lých tedy není možné – pouze v případě hrobu H2 je z dokumentace zřejmé, že šlo o dítě.

Prostorový kontext neznáme u dvou zbývajících kostrových hrobů z pozdní doby bronzové, neboť v obou případech byly odkryty pouze menší plochy a situace byly porušené. V Mušově byly uloženy ostatky dospělé ženy ve skrčené poloze na levém boku se šperky v částečně funkční poloze, v Prosiměřicích byly pohřbeny ostatky dospělého muže ve skrčené poloze na pravém boku spolu s keramickým šálkem (obr. 11). Pro datování jsou v obou případech klíčové jehlice s malou vázičkovitou hlavicí (obr. 11: 5, 7), což je vúdčí forma šperku mladší části stupně HB (obr. 11: 5; *Stegmann-Rajtár 1994, 322–324*). V Prosiměřicích patří k hrobové výbavě i šálek (obr. 10: 6) zařaditelný do pozdní doby bronzové, zdobený stylem charakteristickým pro středomoravskou lužickou kulturní oblast. V obou případech jsou hrobové inventáře patrně neúplné a interpretační možnosti značně omezené, otázky vzbuzuje i superpozice s předpokládaným starším sídlištním objektem v Prosiměřicích.

#### DISKUSE – MOŽNOSTI INTERPRETACE

Kostrové hroby mladší doby bronzové se objevují na střední i jižní Moravě, v oblastech spjatých s lužickou i středodunajskou kulturní oblastí. Z šesti lokalit pochází celkem osm dokumentovaných hrobů, spolehlivá antropologická data jsou k dispozici pouze pro Blučinu, Hoštice a Ivanovice na Hané – určitelné hroby patří ženám (3 hroby) nebo dětem (také 3). Dětský byl patrně i hrob z Měrovic, mladému jedinci snad patřil i hrob z Ivaně; žádný hrob není jasně určitelný jako mužský. Pokud je k dispozici odpovídající dokumentace, jsou ve většině případů v hrobech uloženy součásti kroje ve funkční poloze a celé nádoby (někdy ovšem nerekonstruovatelné jako v případě Hoštic).

Kostrových hrobů mladší doby bronzové z Moravy je vzhledem k počtu známých nálezů naprosté minimum a nezdá se, že by se jednalo o součást geograficky širšího jevu. Z kulturně blízké oblasti Dolního Rakouska pocházejí pouze dva problematické případy bez dokumentace (Horn, Wieselburg; *Wiesner 2009, 888*), z lužické oblasti na západním Slovensku známe opět pouze jednotlivé případy z Ilavy, Trenčína a z obce Mikušovce, u nichž ovšem není zřejmé, zda náleží mladší nebo pozdní době bronzové (souhrnně *Benediková/Katkinová/Budinský-Krička 2016, 242*). Ve východních Čechách kostrové hroby opět absentují, ve středočeské oblasti jsou relativně početné, ovšem výhradně ze starších výzkumů bez dostupné dokumentace (soupis *Wiesner 2009, 891,*

892). Zde patrně souvisejí s oblastí výskytu kostrových hrobů na území severního Bavorska, kde jsou zvláště na počátku starší fáze KPP relativně běžné (*Wiesner 2009, 122–124*). Jedinou oblastí, kde jsou běžně pohřbívána nespálená těla, je hraniční území mezi Horním Slezskem a Malopolskem v Polsku – pohřbívání v hornoslezsko-malopolské skupině lužické kultury bylo v podstatě birituální (*Gedl 1964, 116; 1991, 6; Szydłowska 1974, 151*). Častý výskyt kostrových hrobů v této oblasti potvrzují i nové výzkumy pohřebišť, například v Zbrojewsku nebo Opatowie (*Bąk 2006; Gedl 2002; 2004; Szcepanek/Jarosz/Wieczorek-Szmal 2006*). Přímá souvislost moravských nálezů s tímto regionem je ovšem nepravděpodobná – vedle geografické vzdálenosti proti ní mluví i skutečnost, že ze severní Moravy a českého Slezska žádné kostrové hroby známy nejsou. Kostrové hroby mladší doby bronzové z Moravy je nutné považovat za individuální výjimky nesouvisející s žádným širším trendem, v některých případech by snad mohlo jít o zbytky starších mohylových pohřebišť časného stupně KPP a tedy o relikty pohřebních zvyklostí střední doby bronzové.

Kostrové hroby pozdní doby bronzové se objevují pouze na jižní Moravě, v oblastech spjatých se středodunajskou kulturní oblastí. Ze čtyř lokalit pochází celkem sedm dokumentovaných hrobů; dle dostupných antropologických dat jde dvakrát o ženu a jednou o muže, jednou pak dle archeologické dokumentace o dítě.

Dva hroby z Brna-Líšně a Podolí-Žuráně obsahují drobné šperky ze zlatého plechu jasně jihovýchodního původu s analogiemi v oblasti dnešního východního Maďarska, jde tedy o spojení zlata, importu a odlišného pohřebního ritu – uložení nespálených těl do násypu či v blízkosti starší mohyly. Citelně zde schází bližší určení pohlaví a věku takto pohřbených jedinců, nicméně další drobné bronzové předměty tvoří v obou hrobech velmi podobnou garnituru kroužků a pukliček, dle funkční polohy součástí opaskových garnitur, které jsou na Brněnsku používány především v době halštatské. Zajímavá je ovšem kombinace těchto cizích prvků s prvky ryze místními. V první řadě jde o keramiku ze stylového hlediska čistě lokální, která se objevuje ve všech hrobech. V druhé řadě pak zasazení do kontextu současného osídlení – hroby z Brna-Líšně i Podolí se nacházejí v regionu s poměrně hustou sítí běžných sídlišť pozdní doby bronzové, doplněných navíc i „běžnými“ pohřebišti, na nichž byly ukládány výhradně spálené pozůstatky (obr. 14). Výborným příkladem je eponymní pohřebiště v Podolí-Palouku, vzdálené od kostrových hrobů v poloze Žurán pouze 1,6 km vzdušnou čarou. Přitom je





Obr. 14. Mikroregion v okolí Podolí u Brna s lokalitami z pozdní doby bronzové: 1 – Brno-Líšeň, Holzova ul.; 2 – Podolí-Žuráň; 3 – Podolí-Palouk; 4 – Velatice-Domovní vinohrady; 5 – Bedřichovice-Malé pole; 6 – Podolí-Hruška; 7 – Velatice-Prostřední půllány; 8 – Velatice-Velatický široký. Legenda: trojúhelník – pohřebiště s kostrovými hroby; čtverec – pohřebiště s žárovými hroby; hvězdička – sídliště.

nutné zvážit, že návrší Žuráň bylo pouze jedním z řady podobných hřbetů v krajině a jeho navýšení do podoby obrovské dominantní mohyly proběhlo až výrazně později (Poulik 1995). Zároveň v mikroregionu zcela chybí případná centrální opevněná lokalita, jichž je jinak v širším okolí znám dostatek (přehledně Čížmář 2004). Specificky pohřbení jedinci museli být nepochybně součástí místních komunit, podobně jako je to předpokládáno u analogické skupiny hrobů z východního Maďarska označované maďarskými badateli jako skupina Mezöcsát (Patek 1993, 19–30).

Minimálně hroby z Brna-Líšeň a Podolí-Žuráň jsou součástí širšího trendu šíření kostrového ritu a specifických prvků východní „nomádské“ proveniencí v průběhu pozdní doby bronzové. Objevují se jako jednotlivé předměty, ať již bez známého nálezového kontextu, nebo jako součást depotů (typicky rukojeť dýky typu Gamów z depotu Štrambersk 5; Salaš 2005, 116). Dále je prokazatelné pronikání zbraní a součástí koňských postrojů nových typů do inventáře elitních žárových hrobů, a to často s přímou vazbou na opevněné

centrální lokality (ukázkově Brno-Obřany hrob 169 nebo Stillfried, hroby 6 a 38; Stegmann-Rajtár 1994, 324–326). Vedle toho se rovněž šíří ukládání nespálených těl, a to v kombinaci se specifickými sestavami kroje a zlatými ozdobami, ovšem bez zbraní. K oběma popsaným případům lze přiřadit nálezy z jihozápadního Slovenska, zejména hroby z Maně (hrob 34 s garniturou pukliček; Romsauer 1999, obr. 4) nebo ze Senice (Romsauer 1999, obr. 5; zde jde v případě hrobu 1/42 o nepočtený případ kostrového pohřbu s východním koňským postrojem, ovšem bez vazby na centrální lokalitu) a další dosud nepublikované nálezy (soupis Romsauer 1999, obr. 1). Typickým rysem tohoto fenoménu je výskyt prvků cizí proveniencí vždy výhradně v kombinaci s prvky ryze domácími, nikdy samostatně. Pokud jsou militária součástí hrobových celků, pak se vždy objevují v kombinaci s ryze lokální keramikou, v kontextu běžného místního žárového pohřebiště a v hrobě s obvyklou úpravou (Brno-Obřany, Stillfried), v depotech se objevují jednotlivé předměty spolu s čistě lokálními typy (Štrambersk 5, Černotín). Pohřebiště s kostrovými



hroby jsou evidentně součástí běžné místní sídelní sítě bez vazby na centrální lokality. Jihomoravské nálezy jsou severozápadní periferií tohoto fenoménu, označovaného nejčastěji jako skupina Füzesabony-Mezőcsát (*Romsauer 1999*, obr. 1). Terminologické označení těchto jevů jako specifické kultury či skupiny není nejšťastnější, neboť jde evidentně spíše o šíření idejí (projevující se jako nový způsob pohřbívání a nový typ kroje) a inovací (jezdecký typ koňského postroje) než o šíření populací, což je dobře patrné právě z kulturně synkretické podstaty celého jevu (obširně k debatě o interpretaci této nálezové skupiny *Metzner-Neubelsick 2002*, 475–482).

Inventář kostrových hrobů KPP na Moravě neodpovídá běžnému inventáři současných žárových hrobů, a to ani v mladší, ani v pozdní době bronzové. Je zřejmé, že oproti běžným současným pohřbům se v hrobech s nespálenými těly objevuje méně keramických nádob a více součástí kroje – výjimkou je pouze situace z Ivaně, což opět vzbuzuje otázky po její autenticitě. Z mladší doby bronzové pochází jantarové korále ze tří kostrových hrobů oproti pěti nálezům z hrobů žárových (poslední soupis viz *Stuchlík 2016*), což je vzhledem k marginálnosti celkového počtu kostrových hrobů značný nepoměr. Pozoruhodná garnitura skleněných a jantarových korálů z hrobu ženy H132 z Blučiny, která má početnější analogie ve dvou dalších depotech z téže lokality, odkazuje především na význam tohoto specifického výšinného sídliště a na jeho dálkové kontakty. To je ovšem zároveň jediný případ přímé prostorové vazby kostrových hrobů KPP a rámcově současných opevněných či výšinných sídlišť. Pokud známe prostorový kontext nálezů, jsou častěji součástí jinak běžných žárových pohřebišť (spolehlivě Hoštice, patrně Ivaň) bez vazby na centrální lokality. Garnitury drobných šperků se zlatými plechovými ozdobami z Brna-Líšně a Podolí-Žuráně v moravských nálezech zcela postrádají analogie. Zde se naskytá otázka, do jaké míry jde o skutečnou odlišnost výbavy takto pohřbených jedinců, a do jaké míry o situaci zkrešlenou z tafonomického hlediska. Nejde přitom pouze o otázku možnosti zachování drobných šperků při kremaci, je nutné uvědomit si značný rozdíl v komplexnosti pohřebního ritu. Pokud je tělo spáleno, děje se tak v případě moravské KPP vždy na jiném místě, po kremaci následuje výběr předmětů určených k uložení do země a jejich prostorové přemístění. Celý proces probíhá v několika následných krocích, během každého z nich může být původní sestava použitých předmětů redukována. Vysoká míra selektivnosti, redukce

a přesunů je jasně prokazatelná u specifické skupiny žárových pohřbů ukládaných do hrobových jam o rozměrech lidského těla (*Parma et al. 2016*). Na složitost formování výsledných nálezových souborů označovaných jako žárové hroby ukazují ostatně i nálezy jantarových korálů, které by se po spálení na hranici vzhledem k teplotě tání kolem 350 °C<sup>2</sup> vůbec neměly dochovat. Oproti tomu uložení nespáleného těla probíhalo patrně ve výše popsáných případech jednorázově, a pokud byly součástí oděvu zemřelého ozdoby, jsou dohovány kompletně a zpravidla ve funkční poloze. Větší množství drobných součástí kroje v kostrových hrobech může odrážet spíše jednodušší formou zacházení s těly než skutečné rozdíly v původních souborech nálezů (stejně viz např. pro západoevropské kostrové hroby mladší doby bronzové *Wiesner 2009*, 124). Z hlediska jednoduchého sociálního škálování ovšem i tak v soupise převažují hroby, které nelze považovat za elitní; ani v jednom případě neobsahují hroby zbraně, toreutiku, nebo součásti vozů, pokládáné obecně za doklady prestiže či vysokého společenského statusu. Celky s touto výbavou přitom z Moravy známe, těla jsou v nich však vždy spalována (ukázkově nový nález z Brna-Horních Heršpic; *Biško/Parma/Kala 2016*). S absencí zbraní patrně souvisí skutečnost, že mezi antropologicky určitelnými jedinci převažují spíše ženy a děti. V případě depozita ženského těla z Ivanovic na Hané je možné šperkovou garnituru sice považovat poměrně jednoznačně za elitní, a to jak s ohledem na její bohatost, tak i na její nadregionální geografické vazby, situace ovšem není běžným pohřbem a její interpretace směřuje spíše do roviny symbolické a rituální (podrobné vyhodnocení s využitím dalších informací je připravováno).

Nepočetný soubor kostrových hrobů s bronzovými součástmi krojů umožňuje také vyjádřit se k funkci jednotlivých šperků. Běžné typy jehlic se objevují po jednom kuse pouze v ženských a dětských hrobech, umístěny jsou v blízkosti ramenou hrotem dozadu či vzhůru. Druhá jehlice z ženského hrobu H132 z Blučiny je zcela specifického typu a je umístěna na stehně, dvojice jehlic z Prosiměřic patří muži. Drobné drátěné spirálky jsou vlasové šperk objevující se po stranách lebky, a to párově jako roztepáním spojené spirálky většího a menšího průměru. Jako prsteny jsou používány ploché páskové kroužky i lité plankonvexní kroužky, ty se pak objevují v pozdní době bronzové i jako součásti opasek. Drobné zlaté korálky, jantarové korálky i lyrovitý závěsek jsou součástí náhrdelníků.

<sup>2</sup> <https://www.mineralienatlas.de/lexikon/index.php/MineralData?mineral=Succinit> [22-5-2017].

## ZÁVĚR

Po kritické revizi lze na Moravě vyčlenit 11 lokalit, z nichž pochází celkem 16 dokumentovaných kostrových hrobů mladší a pozdní doby bronzové, které do různé míry splňují základní podmínku – jedná se o pohřby umístěné do objektů určených pouze k tomuto účelu (tedy do hrobových jam, nikoliv sídlištních objektů) a zemřelí jsou vybaveni obvyklými soubory jasně datovatelných předmětů (součásti kroje a další přídavky). Z hlediska celkového počtu známých hrobů se jedná o zcela marginální jev, což potvrzují i nové odkryvy pohřebišť. V mladší době bronzové jde o izolované výjimky, u nichž musíme předpokládat buďto souvislost s tradicí pohřbívání ze střední doby bronzové, nebo výjimečné, ryze

individuální okolnosti. V pozdní době bronzové souvisí minimálně část případů s fenoménem šíření specifických předmětů nomádské proveniencí a s nimi souvisejících zvyků z jihovýchodu, zejména z oblasti dnešního východního Maďarska a jihozápadního Slovenska. Kostrové hroby z Moravy nelze ani v mladší, ani v pozdní době bronzové jednoduše ztotožnit se specifickou sociální skupinou (např. s prostředím elity), odlišnost jejich výbavy souvisí spíše s menší mírou redukce inventářů při jednodušším způsobu pohřbu – jednorázovém uložení nespáleného těla. Jakkoliv početně marginální, mohou být některé výše popsané situace z interpretačního hlediska velmi důležité, minimálně s ohledem na možnost rekonstrukce původní funkce jednotlivých součástí kroje závěru doby bronzové.

## LITERATURA

- Bąk 2006* – U. Bąk: Wyniki badań wykopaliskowych na cmentarzysku z epoki brązu w Zbrojewsku, województwo Śląskie. Badania archeologiczne na Górnym Śląsku i zemiach pogranicznych w latach 2003–2004. Katowice 2006, 62–80.
- Bálek/Matějčíková 1999* – M. Bálek/A. Matějčíková: Jiříkovic (okr. Brno-venkov). Přehled Výzkumů 40, 1999, 335, 356.
- Benedíková/Katkinová/Budinský-Krička 2016* – L. Benedíková/J. Katkinová/V. Budinský-Krička: Ilava, poloha Porubská dolina. Pohrebisko lužickéj kultúry na strednom Považí. Bratislava – Nitra 2016.
- Bíško/Parma/Kala 2016* – R. Bíško/D. Parma/J. Kala: Brno (k. ú. Horní Heršpice, okr. Brno-město). Přehled Výzkumů 57, 2016, 204, 205.
- Bóna 1975* – I. Bóna: Die mittlere Bronzezeit Ungarns und ihre südöstlichen Beziehungen. Budapest 1975.
- Bouzek/Koutecký 1980* – J. Bouzek/D. Koutecký: Mohylové a knovízské kostrové pohřby v jámách ze severozápadních Čech. Pam. Arch. 71, 1980, 360–432.
- Böhm 1936* – J. Böhm: Lužický kostrový hrob v nádobě z Ivaně. Ročenka Městského Mus. Přerov 1, 1936, 3–9.
- Böhm 1941* – J. Böhm: Kronika objeveného věku. Praha 1941.
- Červinka 1938* – I. L. Červinka: Nález z Přerovska. Ročenka Městského Mus. Přerov 2, 1938, 83, 84.
- Červinka 1939* – I. L. Červinka: Kultura popelnicových polí. Brno 1939. Nepublikováno.
- Čižmář 2004* – M. Čižmář: Encyklopedie hradišť na Moravě a ve Slezsku. Praha 2004.
- Čižmář 2014* – M. Čižmář: Mohylníky ve Ždánickém lese. Pravěk. Suppl. 27. Brno 2014.
- Čižmář/Geislerová/Unger 2000* – M. Čižmář/K. Geislerová/J. Unger (Ed.): Výzkumy – Ausgrabungen 1993–1998. Brno 2000.
- Dobisíková 2007* – M. Dobisíková: Antropologické posouzení hrobů z mladší doby bronzové. In: Doba popelnicových polí a doba halštatská. Příspěvky z IX. konference. Bučovice 3.–6. 10. 2006. Brno 2007, 205–208.
- Drozdová 2004* – E. Drozdová: Antropologický rozbor kosterních pozůstatků z lokalit Ivanovice na Hané 3 a Ivanovice na Hané 3/2. In: Popelnicová pole a doba halštatská. Arch. Výzkumy Jižní Čechy. Suppl. 1. České Budějovice 2004, 451–458.
- Dušek 1960* – M. Dušek: Patince – pohrebisko severopánónskej kultúry. In: B. Chropovský/M. Dušek/B. Polla: Pohrebiská zo staršej doby bronzovej na Slovensku. Bratislava 1960, 137–296.
- Ernée 2012* – M. Ernée: Jantar v české únětické kultuře – k počátkům jantarové stezky. Pam. Arch. 53, 2012, 71–172.
- Filip 1948* – J. Filip: Pravěké Československo. Praha 1948.
- Fojtík 2006* – P. Fojtík: Střední doba bronzová. In: M. Čižmář/K. Geislerová (Ed.): Výzkumy – Ausgrabungen 1999–2004. Brno 2006, 37–41.
- Gedl 1964* – M. Gedl: Szkieletowy obrządek pogrzebowy w kulturze lużyckiej. Prace Arch. 6. Kraków 1964.
- Gedl 1991* – M. Gedl: Bestattungssiten der Lausitzer Kultur in Südpolen. In: F. Horst/H. Keiling (Ed.): Bestattungswesen und Totenkult in ur- und frühgeschichtlichen Zeit. Berlin 1991, 101–118.
- Gedl 1993* – M. Gedl: Die Körperbestattung eines Kindes in einem Gefäß auf dem Gräberfeld von Bachórz-Chodorówka, woiw. Przemyśl. Vsl. Pravek 4, 1993, 87–91.
- Gedl 1994* – M. Gedl: Cmentarzysko z epoki brązu w Bachórz-Chodorówce. Kraków 1994.
- Gedl 2002* – M. Gedl: Wyniki badań wykopaliskowych na cmentarzysku z epoki brązu w Zbrojewsku, województwo Śląskie. Badania archeologiczne na Górnym Śląsku i zemiach pogranicznych w latach 1999–2000. Katowice 2002, 188–211.
- Gedl 2004* – M. Gedl: Wyniki badań wykopaliskowych na cmentarzysku z epoki brązu w Zbrojewsku, województwo Śląskie. Badania archeologiczne na Górnym Śląsku i zemiach pogranicznych w latach 2001–2002. Katowice 2004, 67–77.
- Gottwald 1905* – A. Gottwald: Nález od Hrubčic. Čas. Vlasteneckého Spolku Mus. Olomouc 22, 1905, 109–119.
- Gottwald 1908* – A. Gottwald: Sedliště a hroby s kulturou popelnicových polí na Prostějovsku. Pravěk 4, 1908, 17–22, 66–73, 97–104, 175–182, 216–224.

- Gottwald 1931* – A. Gottwald: Můj archeologický výzkum. Prostějov 1931.
- Gruber 2008* – H. Gruber: Schätze aus Gold. Die urnenfelderzeitlichen Depotfunde vom Arikogel und aus dem Koppental. In: Schätze. Gräber. Opferplätze. Trauenkirchen 08. Archäologie im Salzkammergut. Horn 2008, 72–77.
- Havelková 1893* – V. Havelková: Hrob se zlatými náramky ve Slatěnici. Čas. Vlasteneckého Spolku Mus. Olomouc 10, 1893, 161.
- Hrala 1997* – J. Hrala: Gold der mittleren Bronzezeit und Urnenfelderzeit. Böhmen. In: G. Lehrberger/J. Fridrich/R. Gebhard/J. Hrala (Ed.): Das prähistorische Gold in Bayern, Böhmen und Mähren: Herkunft – Technologie – Funde. Pam. Arch. Suppl. 7. Praha 1997, 169–189, 192–194.
- Hrala/Šumberová/Vávra 2000* – J. Hrala/R. Šumberová/M. Vávra: Velim. A Bronze Age fortified site in Bohemia. Praha 2000.
- Hromádková 2009* – V. Hromádková: Sídlní areál popelnicových polí u Jiřkovic. Diplomová práce. Filozofická fakulta. Masarykova univerzita Brno. Brno 2009. Ne publikováno.
- Juchelka 2009* – J. Juchelka: Pohřebiště lužické kultury v Opavě-Kateřinkách. Přehled Výzkumů 50, 2009, 61–138.
- Kalicz-Schreiber 2010* – R. Kalicz-Schreiber: Ein Gräberfeld der Spätbronzezeit von Budapest-Békásmegyer. Budapest 2010.
- Kaus 1984* – M. Kaus: Das Gräberfeld der jüngeren Urnenfelderzeit von Stillfried an der March. Ergebnisse der Ausgrabungen 1975–1977. Forschungen Stillfried 6. Veröff. Österr. Arbeitsgemeinschaft Ur- u. Frühgesch. 16. Wien 1984.
- Kazdová 1982* – E. Kazdová: Záchranný výzkum v Prosiměřicích, okres Znojmo. Sbor. Prací Fil. Fak. Brno E 27, 1982, 117–133.
- Kemenczei 1999* – T. Kemenczei: Spätbronzezeitliche Goldschatzfunde. In: T. Kovács/P. Racky (Ed.): Prähistorische Goldschätze aus dem Ungarischen Nationalmuseum. Budapest 1999, 63–79.
- Kemenczei 2005* – T. Kemenczei: Funde ostkarpatenländischen Typs im Karpatenbecken. PBF XX/10. Stuttgart 2005.
- Kovács 1975* – T. Kovács: Tumulus Culture cemeteries of Tiszafüred. Budapest 1975.
- Král 1952* – J. Král: Slovanské pohřebiště u Pavlova. Arch. Rozhledy 4, 1952, 37, 38.
- Kytlicová 1988* – O. Kytlicová: Rituální kostrové hroby na pohřebišti v Brdě u Manětína, okr. Plzeň-sever. In: Antropofagie a pohřební ritus doby bronzové. Brno 1988, 201–209, 249–251.
- Kytlicová 2007* – O. Kytlicová: Jungbronzezeitliche Hortfunde in Böhmen. PBF XX/12. Stuttgart 2007.
- Lečbych 2002* – M. Lečbych: Ostopovice (okr. Brno-venkov). Přehled Výzkumů 43, 2002, 204.
- Lochner 2013* – M. Lochner: Bestattungssitten auf Gräberfeldern der mitteldonauländischen Urnenfelderkultur. In: M. Lochner/F. Ruppenstein (Hrsg.): Brandbestattungen von der mittleren Donau bis Ägäis zwischen 1300 und 750 v. Chr. Wien 2013, 11–31.
- Lochner 1998–1999* – M. Lochner: Ein Schmucksdepot der Urnenfelderzeit aus Thunau am Kamp, Niederösterreich. Arch. Austriaca 82, 83, 1998–1999, 181–186.
- Metzner-Nebelsick 2002* – C. Metzner-Nebelsick: Der „Thraško-Kimmerische“ Formenkreis aus der Sicht der Urnenfelder- und Hallstattzeit im südöstlichen Pannonien. Rahden/Westf. 2002.
- Mikulková/Parma 2010* – B. Mikulková/D. Parma: Další pohled do osídlení Hradiska u Kroměříže – výzkum z roku 2006. In: V. Furmánek/E. Miroššayová (Ed.): Popelnicové polia a doba halštatská. Nitra 2010, 193–233.
- Mozsolics 1973* – A. Mozsolics: Bronze- und Goldfunde des Karpatenbeckens. Depotfundhorizonte von Forró und Ópályi. Budapest 1973.
- N. Z. 1957* – Nálezová zpráva 231/57. Archeologický ústav AV ČR Brno. Brno 1957.
- Nekvasil 1954* – J. Nekvasil: Zachraňovací výzkum v roce 1953 v Rebešovicích. Nález. zpráva 1664/54. Archeologický ústav AV ČR Brno. Brno 1954.
- Nekvasil 1958* – J. Nekvasil: Zachraňovací práce na popelnicovém pohřebišti v Mohelnici. Přehled Výzkumů 1958, 1958, 45–48.
- Nekvasil 1964* – J. Nekvasil: O dalším výzkumu lužického pohřebiště v Moravičanech. Přehled Výzkumů 1963, 1964, 33, 34.
- Nekvasil 1966* – J. Nekvasil: Hromadný nález bronzových ozdob z Loštic, okr. Šumperk. Přehled Výzkumů 1965, 1966, 32.
- Nekvasil 1982* – J. Nekvasil: Pohřebiště lužické kultury v Moravičanech. Fontes Arch. Moraviae 14. Brno 1982.
- Neustupný 1933* – J. Neustupný: Únětické pohřby v nádobách. Pam. Arch. 39, 1933, 14–20.
- Ondráček 1962* – J. Ondráček: Únětické pohřebiště u Rebešovic. Sbor. Čsl. Spol. Arch. 2, 1962, 5–100.
- Parma 2004* – D. Parma: Sídlištní pohřby z Ivanovic na Hané. In: Popelnicová pole a doba halštatská. Příspěvky z VIII. konference, České Budějovice 22.–24. 9. 2004. Arch. Výzkumy Jižní Čechy. Suppl. 1. České Budějovice 2004, 429–450.
- Parma 2007* – D. Parma: Pohřebiště Hoštice 4 (okr. Vyškov). Příspěvek k poznání variability pohřebního ritu v mladší době bronzové. In: Doba popelnicových polí a doba halštatská. Příspěvky z IX. konference, Bučovice 3.–6. 10. 2006. Brno 2007, 177–204.
- Parma 2008* – D. Parma: Příspěvek k poznání pohřebního ritu střední a mladší doby bronzové v oblasti Vyškovské brány. In: J. Klápště/Z. Měřínský (Ed.): Dissertationes Archaeologicae Brunenses/Pragensesque. Suppl. 1. Moravskoslezská škola doktorských studií. Seminář 1. Brno 2008, 137–152.
- Parma 2011* – D. Parma: Sídlní areály střední a mladší doby bronzové z trasy dálnice D1 u Vyškova. Katalog – část 1. Pravěk. Suppl. 22. Brno 2011.
- Parma et al. 2014* – D. Parma/J. Kala/B. Mikulková/M. Nývltová Fišáková: Sídlní areály doby bronzové Vyškov „Nouzka“. Výsledky výzkumů z let 2007–2010. Pravěk N. Ř. 22, 2014, 45–104.
- Parma et al. 2016* – D. Parma/M. Hajnalová/J. Kala/R. Kočárová/P. Kos/R. Křivánek: Pohřebiště v Podolí u Brna a fenomén žárových hrobů mladší doby bronzové s rozměrnými jámami na Moravě. Arch. Rozhledy 68, 2016, 291–332.
- Patek 1993* – E. Patek: Westungarn in der Hallstattzeit. Quellen u. Forsch. Prähist. u. Provinzialröm. Arch. 7. Weinheim 1993.
- Pernicka et al. 2008* – E. Pernicka/B. Bühler/V. Leusch/M. Mehofer: Chemische und technologische Unter-

- suchengen an den Goldobjekten vom Arikogel und aus dem Koppental. In: Schätze. Gräber. Opferplätze. Trauenkirchen 08. Archäologie im Salzkammergut. Horn 2008, 78–81.
- Peškař 1962* – I. Peškař: Nové nálezy z lužického pohřebiště v Ivaní, okr. Prostějov. Přehled Výzkumů 1961, 1962, 59–60.
- Peter-Röcher 2005* – H. Peter-Röcher: Velim – eine bronzezeitliche Befestigungsanlage? In: B. Horejs/R. Jung/E. Kaiser/B. Teržan (Hrsg.): Interpretationsraum Bronzezeit. Universitätsforsch. z. Prähist. Arch. 121. Bonn 2005, 415–429.
- Plesl 1988* – J. Plesl: K otázce kostrových pohřbů v období popelnicových polí. In: Antropofagie a pohřební ritus doby bronzové. Brno 1988, 211–219, 250, 251.
- Podborský 1970* – V. Podborský: Mähren in der Spätbronzezeit und an der Schwelle der Eisenzeit. Brno 1970.
- Poulik 1949* – J. Poulik: Záhadná mohyla Žuráň. Arch. Rozhledy 1, 1949, 10–15.
- Poulik 1995* – J. Poulik: Žuráň in der Geschichte Mitteleuropas. Slov. Arch. 43, 1995, 27–109.
- Primas 2008* – M. Primas: Bronzezeit zwischen Elbe and Po. Strukturwandel in Zentraleuropa 2200–800 v. Chr. Universitätsforsch. Prähist. Arch. 150. Bonn 2008.
- Romsauer 1999* – P. Romsauer: Zur Frage der Westgrenze der Mezőcsát-Gruppe. In: Archaeology of the Bronze and Iron Age. Proceedings of the International Archaeological Conference. Százhalombatta, 3–7. October 1996. Budapest 1999, 167–176.
- Říhovský 1955* – J. Říhovský: Opevněná osada na Tabulové hoře u Klentnice na Moravě. Arch. Rozhledy 7, 1955, 28–32, 44, 45.
- Říhovský 1961* – J. Říhovský: Počátky velatické kultury na Moravě. Slov. Arch. 9, 1961, 107–154.
- Říhovský 1968* – J. Říhovský: Das Urnengräberfeld in Oblekovic. Fontes Arch. Pragenses 12. Praha 1968.
- Říhovský 1979* – J. Říhovský: Die Nadeln in Mähren und im Ostalpengebiet. PBF XIII/5. München 1979.
- Říhovský 1982* – J. Říhovský: Základy středodunajských popelnicových polí na Moravě. Stud. ČSAV Brno X/1. Praha 1982.
- Salaš 1996* – M. Salaš: Osídlení brněnské kotliny v době popelnicových polí. Pravěk N. Ř. 4, 1996, 165–203.
- Salaš 2005* – M. Salaš: Bronzové depoty střední až pozdní doby bronzové na Moravě a ve Slezsku. Brno 2005.
- Sedláček 2005* – R. Sedláček: Domamyslice. Pohřebiště lidu popelnicových polí. Pravěk. Suppl. 13. Brno 2005.
- Spurný 1947–1948* – V. Spurný: Kostrové pohřby v knovízské kultuře. Pam. Arch. 43, 1947–1948, 158–162, 222.
- Spurný 1961* – V. Spurný: Lužický kostrový hrob z Měrovic na Moravě. Arch. Rozhledy 13, 1961, 473–477.
- Staňa 2006* – Č. Staňa: Velkomoravská pohřebiště v Rajhradě a Rajhradících. Katalog. Brno 2006.
- Stegmann-Rajtár 1994* – S. Stegmann-Rajtár: Vývoj středodunajských popelnicových polí v neskorej dobe bronzovej (HB) a vznik halštatskej kultúry. Slov. Arch. 42, 1994, 319–333.
- Stloukal 1969* – M. Stloukal: Anthropological evaluation of the Velatice Culture skeletons found on the Cezavy hill near Blučina in 957–1960. In: K. Tihelka: Velatice Culture burials in Blučina. Fontes Arch. Pragenses 13. Praha 1969, 33–37.
- Stloukal 1977* – M. Stloukal: Kostra z výzkumu v Mušově (okr. Břeclav). Přehled Výzkumů 1975, 1977, 28.
- Stuchlík 1996* – S. Stuchlík: Zlato v pravěku Moravy. Habilitační práce. Filozofická fakulta. Masarykova univerzita. Brno 1996.
- Stuchlík 1997* – S. Stuchlík: Mähren. In: G. Lehrberger/J. Fridrich/R. Gebhard/J. Hrala (Ed.): Das prähistorische Gold in Bayern, Böhmen und Mähren: Herkunft – Technologie – Funde. Pam. Arch. Suppl. 7. Praha 1997, 149, 150, 165, 166, 297–299.
- Stuchlík 2006* – S. Stuchlík: Borotice. Mohylové pohřebiště z doby bronzové. Brno 2006.
- Stuchlík 2007* – S. Stuchlík: Pohřby v nádobách v době bronzové na Moravě. Štúd. Zvesti AU SAV 42, 2007, 197–210.
- Stuchlík 2015* – S. Stuchlík: Zlato v období popelnicových polí na Moravě a ve Slezsku. In: Popelnicové polia a doba halštatská. Zborník referátov z XII. medzinárodnej konferencie „Doba popelnicových polí a doba halštatská“ Hriňová-Poľana 14.–18. máj 2012. Nitra 2015, 235–244.
- Stuchlík 2016* – S. Stuchlík: Bernstein in der Bronzezeit in Mähren. In: Studi di Archeologia Preistorica13. The Amber roads. The Ancienit kultura and comercial communication between the peoples. San Marino 2016, 116–130.
- Stuchlík/Štrof 2004* – S. Stuchlík/A. Štrof: Podolský hrob z Líšně, okr. Brno-město. In: E. Kazdová/Z. Měřinský/K. Šabatová (Ed.): K počtě Vladimíru Podborskému. Přátelé a žáci k sedmdesátým narozeninám. Brno 2004, 355–366.
- Szcepanek/Jarosz/Wieczorek-Szmal 2006* – A. Szcepanek/P. Jarosz/M. Wieczorek-Szmal: Sprawozdania z badań ratowniczych na cmentarzysku z epoki brązu w Opatowie, stanowisko 1, województwo Śląskie. Badania archeologiczne na Górnym Śląsku i ziemiach pogranicznych w latach 2003–2004. Katowice 2006, 86–91.
- Szybowicz 1995* – B. Szybowicz: Cmentarzysko z epoki brązu w Bachórze-Chodorówce. Analiza antropologiczna, Kraków 1995.
- Szydlowska 1974* – E. Szydlowska: Ze studiów nad cmentarzyskami brytualnymi z przewagą grobów szkieletowych w kulturze łużyckiej. Przegląd Arch. 22, 1974 151–172.
- Šmíd 2002* – M. Šmíd: Olšany (okr. Prostějov). Přehled Výzkumů 43, 2002, 202, 203.
- Šmíd 2011* – M. Šmíd: Eneolitická pohřebiště z Prostějova-Čechůvek. Sbor. Prací Fil. Fak. Brno M 16, 2011, 5–27.
- Tihelka 1953* – K. Tihelka: Moravská únětická pohřebiště. Pam. Arch. 44, 1953, 229–328.
- Tihelka 1957* – K. Tihelka: Cezavy u Blučiny ve světle archeologických výzkumů a nálezů. Brno 1957.
- Tihelka 1958* – K. Tihelka: Grabung an der Anhöhe Cezavy bei Blučina. Přehled Výzkumů 1958, 1958, 23–26.
- Tihelka 1961a* – K. Tihelka: Výzkum na Cezavách u Blučiny. Přehled Výzkumů 1960, 1961, 56–60.
- Tihelka 1961b* – K. Tihelka: Význačný hrob velatické kultury na Cezavách u Blučiny. Pam. Arch. 52, 1961, 201–208.
- Tihelka 1969* – K. Tihelka: Velatice Culture Burials at Blučina. Fontes Arch. Pragenses 13. Praha.
- Točík 1979* – A. Točík: Výčapy-Opatovce und weitere altbronzezeitliche Gräberfelder in der Südwestslowakei. Nitra 1979.
- Trogmayer 1975* – O. Trogmayer: Das bronzezeitliche Gräberfeld bei Tápé. Budapest 1975.

Trňáčková 1954 – Z. Trňáčková: Objekty středodunajské mohylové kultury v Přítlukách na Moravě. Arch. Rozhledy 6, 1954, 746–751, 762–764.

Vaclová 1977 – B. Vaclová: Záchranný výzkum v Mušově (okr. Břeclav). Přehled Výzkumů 1975, 1977, 28.

Wiesner 2009 – N. Wiesner: Grabbau und Bestattungssitten während der Urnenfelderzeit im südlichen Mitteleuropa. Ein Beitrag zur Entwicklung der Grabsitten in der späten Bronzezeit. Internat. Arch. 110. Rahden/Westf. 2009.

Rukopis přijat 30. 6. 2017

Abstrakt and key words translated by Petr Bokůvka a David Parma  
Summary translated by Viera Tejbusová

Mgr. David Parma, PhD.  
Ústav archeologické památkové péče Brno, v. v. i.  
Kaloudova 1321/30  
CZ – 614 00 Brno  
parma@uapp.cz

prof. PhDr. Stanislav Stuchlík, CSc., DrSc.  
Ústav archeologie FPF SU  
Masarykova 37  
CZ – 746 01 Opava  
s.stuchlik@seznam.cz

## Urnfield Culture Inhumation Graves in Moravia

David Parma – Stanislav Stuchlík

### SUMMARY

There were strict and respected rules of burying in the Bronze Age in Central Europe, with only rare exceptions. This is true mostly if we focus on the group of common ritual burials deposited within contemporary burial grounds and neglect formally different situations, such as deposits of human skeletons in settlement features. Cremation of dead people's bodies is a standard form of burying at the territory of today's Moravia and adjacent part of Bohemian Silesia and Lower Austria in the Urnfield period, i. e. central European Late and Final Bronze Age. Exceptions to this rule have been attracting attention for a long time, particularly with regard to the wide interpretation options which they offer – from considerations of social or ethnic affiliation of individuals to monitoring of acculturation processes or long-distance contacts. With regard to this considerable information potential, it seems reasonable to elaborate a new critical registry of skeleton burials of the Urnfield culture in Moravia and outline basic trends and contexts.

Skeleton burials of the Late Bronze Age occur in Central as well as Southern Moravia, in areas associated with the Lusatian and middle Danubian cultural region. Eight documented graves altogether come from 6 sites; reliable anthropological data are available only for Blučina, Hoštice and Ivanovice na Hané – the determinable graves belong to women (3) or children (3). The grave from Měrovice was probably also a child's grave, a find from Ivaň might have belonged to a young individual as well; none of the graves has been clearly determined as male. In the cases where we have relevant documentation, parts of costumes in functional positions and whole vessels (sometimes irrestorable like in case of Hoštice) are deposited in most graves.

Skeleton burials from the Late Bronze Age from Moravia are extremely rare compared to the number of known finds and it does not seem to be part of a geographically wider phenomenon. Only two problem cases without documentation come from the culturally close territory of Lower Austria (Hron, Wieselburg; Wiesner 2009, 888). From Lusatian territory in West Slovakia, only individual cases are known from Ilava, Trenčín and Mikušovec; however, we do not know whether they belong to the Late or Final Bronze Age (summarized in Benediková/Katkinová/Budínský-Krička 2016, 242). Skeleton burials are absent in the east of Bohemia, but they are relatively numerous in Central Bohemia – exclusively from older excavations without available documentation (registry by Wiesner 2009, 891, 892). There, they are probably related to the territory of occurrence of skeleton burials in Northern Bavaria, where they are rather common, particularly in the beginning of the older phase of the Urnfield culture (Wiesner 2009, 122–124). The only area where unburnt bodies are commonly buried is the border area between Upper Silesia and Lesser Poland in Poland – burials in the Upper Silesian – Lesser Polish group of the Lusatian culture was basically biritual (Gedl 1964, 116; 1991, Fig. 6; Szydłowska 1974, 151). A direct connection between the Moravian finds and this region is, however, improbable – besides geographical distance, the fact that we do not know any skeleton burials from Northern Moravia and Czech Silesia is against it. The Young Bronze Age skeleton burials from Moravia must be considered individual exceptions not related to any wider trend; in some cases they could be residues of older burial grounds with tumuli from the early stage of the Urnfield culture, i. e. last relics of burial traditions of the Middle Bronze Age.

Skeleton burials of the Final Bronze Age occur only in Southern Moravia, in the areas connected with the Central Danubian region. Seven documented graves come from four sites. According to available anthropological data, there are two women and one man; one is documented as a child. Two graves from Brno-Líšeň and Podolí-Žuráň contain small jewels made of gold tin of clearly southeastern origin with analogies in the territory of today's Hungary; thus, it means a combination of gold, import and a different burial rite – depositing unburnt bodies in a bank or near an older tumulus. More precisely determined sex and age of these buried individuals is noticeably absent, nevertheless, other small bronze objects include very similar sets of rings and omphaloses (their functional position suggests they were parts of belt garnitures used in the region of Brno mainly in the Hallstatt period) in both graves. Combination of these foreign elements with clearly local ones is interesting. Firstly, it is pottery which is, as for style, purely local and occurs in all graves. Secondly, it is the setting in the context of contemporary settlement – graves from Brno-Líšeň are situated in a region with a rather dense network of common settlements of the Late Bronze Age complemented with “common” burial grounds where exclusively burnt remains were deposited. Finds from South Moravia are the northwestern periphery of this phenomenon named mostly Fűzesabony-Mezőcsát group (Romsauer 1999, Fig. 1). The terminology naming these phenomena as a specific culture or group is not very precise as it is clearly spreading ideas (expressed as a new method of burying and a new type of folk clothing) and innovations (rider type of horse harness) rather than spreading populations, which is obvious in the cultural syncretism of the whole phenomenon (extensive contribution to the debate on interpretation of this group of finds in Metzner-Nebelsick 2002, 475–482).

- Fig. 1. Map of the studied area with indicated sites from the registry. Triangle – Late Bronze Age; square – Final Bronze Age; circle – without precise dating.
- Fig. 2. Blučina-Cezavy, Brno-venkov distr. Grave 132 (according to Tihelka 1969, tab. III; XXXVIII; XXXIX; Stuchlík 1996, tab. 38, edited).
- Fig. 3. Blučina-Cezavy, Brno-venkov distr. A – general situation of the excavation (according to Tihelka 1969, tab. I); B – grave D/1957 (according to Tihelka 1969, tab. XLI; XLV, edited).
- Fig. 4. Brno-Líšeň, Holzova ulice, Brno-město distr. Grave and finds from it (according to Stuchlík/Štroff 2004, obr. 1–3, edited). Scales: a – 1–9; b – 10–27; c – 28–34.
- Fig. 5. Hořtice-Sečné louky, Vyškov distr. A – graves 842, 851, 882; B – general situation of the Late Bronze Age burial ground.
- Fig. 6. Ivanovice na Hané-Padělky za cihelnou, Vyškov distr. Depositum in feature 519.
- Fig. 7. Ivaň, Přerov distr. A – original inventory according to J. Böhm, unfound artifacts crossed.; B – drawn reconstruction of grave (according to Böhm 1936, obr. 1; 2, edited); C – 1–6 – finds documented by the authors in the museum in Přerov.
- Fig. 8. Měrovice nad Hanou, Přerov distr. Finds from the grave (1 – according to Říhovský 1997, tab. 29). Scales: a – 1–9, 11–16, 18; b – 10, 17, 20, 21.
- Fig. 9. Podolí-Žuráň, Brno-venkov distr. Situation and finds from the excavations of J. Poulík from 1948–1950: A – general situation, arrows indicate graves from the Bronze Age; B – detail of the central part of tumulus M2 with

Inventory of the skeleton burials of the Urnfield culture in Moravia does not correspond with a common inventory of contemporary cremation burials either in the Late or Final Bronze Age. It is obvious that compared to common contemporary burials, graves with unburnt bodies contain less pottery and more clothing parts. Nevertheless, the large number of small clothing parts in skeleton burials reflects a more simple form of burial rather than real differences in the original collections of finds. From the aspect of simple social scaling, graves which cannot be considered elite prevail. None of them contains weapons, toreutics or parts of wagons generally considered documents of prestige or high social status. Graves with such equipment are known from Moravia but the buried bodies are always burnt (e. g. the new find from Brno-Horní Heršpice – Bíško/Parma/Kala 2016). The non-numerous aggregate of skeleton burials with bronze parts of clothing enables us to comment on functions of individual jewels. Common types of pins occur individually in female and children's graves only. They are located near arms, with the tip turned backwards or upwards. Second pin from female grave H132 from Blučina is of an absolutely specific type and is located on the thigh, a pair of pins from Prosiměřice belongs to a man. Small wire spirals are hair jewels occurring on the sides of skulls in pairs, in form of spirals with larger and smaller diameters connected by chasing. Flat band rings and cast planoconvex rings are used as finger jewels, the latter occur in the Final Bronze Age as parts of belts as well. Small golden beads, amber beads and a lyra-shaped pendant are parts of necklaces.

Skeleton burials are a small group within the burial rite of the Urnfield culture. In the Late Bronze Age, we can assume that they document the slowly disappearing traditions of the Middle Bronze Age or some special circumstances. In the Late Bronze Age, association with the expansion of artifacts of nomadic provenance can be observed.

- graves 1–3; C – vessel from the grave under tumulus M3 unfound by the authors (according to Poulík 1995, fig. 22; 24; 27, edited).
- Fig. 10. Podolí-Žuráň, Brno-venkov distr. Finds from graves. 1 – tumulus 2, grave 2; 2–25 – tumulus 2, grave 3; 26, 27 – tumulus 3, grave 4; 28–65 – grave 5; 66–73 – finds without context. Various scales.
- Fig. 11. Mušov, Prosiměřice, finds from graves. A – Mašov, Břeclav distr. (situations and finds according to Václavá 1977, obr. 9); B – Prosiměřice, Znojmo distr. (situations and finds according to Kazdová 1982, obr. 3; tab. XXIV, edited). Scales: a – 1–5, 7–9; b – 6.
- Fig. 12. A – Rajhradice-Stráně nad Habřinou, Brno-venkov distr. General plan of the burial ground (according to Staňa 2006, obr. 5) with indicated position of grave 189 and documentation of the grave and finds (according to Nekvasil 1954); B – Slatinice, cemetery, Prostějov distr. Finds from 1892.
- Fig. 13. Skeleton burials without datable artifacts at cremation burial grounds of the Urnfield culture: A – Hrubčice (according to Gottwald 1905, obr. 4, edited); B – Mohelnice (according to Nekvasil 1958, tab. 17); C – Moravičany (according to the original documentation of J. Nekvasil).
- Fig. 14. Microregion near Podolí u Brna with sites from the Late Bronze Age: 1 – Brno-Líšeň, Holzova ul.; 2 – Podolí-Žuráň; 3 – Podolí-Palouk; 4 – Velatice-Domovní vinohrady; 5 – Bedřichovice-Malé pole; 6 – Podolí-Hruška; 7 – Velatice-Prostřední půllány; 8 – Velatice-Velatický široký. Triangle – burial ground with skeleton burials; square – burial ground with cremation burials; star – settlement.