

Kniežacia hrobka z Popradu-Matejoviec: laboratórne spracovanie in situ blokov s organickými nálezmi

Mgr. Tereza Štolcová, PhD.

*Archeologický ústav Slovenskej Akadémie Vied (AÚ SAV), Nitra /
Zentrum für Baltische und Skandinavische Archäologie (ZBSA) Schloß Gottorf, Schleswig*

Počas záchranného výskumu na stavbe priemyselného parku v Poprade-Matejovciach bola pod vedením Dr. Karola Pietu (AÚ SAV Nitra) v roku 2006 odkrytá unikátna drevená hrobka germánskeho kniežat'a, datovaná na prelom 4. a 5. stor. po Kr. Hrobka pozostávala z vonkajšej zastrešenej zrubovej komory, v ktorej sa nachádzal „sarkofág“ rámovej konštrukcie so sedlovou strechou. Narušenie prírodného prostredia spôsobené vykradnutím hrobky v minulosti spôsobilo preniknutie spodnej vody do jej priestoru, čo zabezpečilo výnimočné podmienky na zachovanie celej drevenej konštrukcie, častí dreveného nábytku i organických súčastí odevu pochovaného. Vzhľadom na náročné pracovné podmienky v zimných mesiacoch pod Tatrami a nedostatok času na podrobnú dokumentáciu boli počas výskumu odobrané väčšie i menšie in situ bloky s organickým materiálom. Bloky boli spolu so všetkými drevenými súčast'ami hrobky a dreveným inventárom odvezené do špecializovaných laboratórií v Archäologisches Landesmuseum (ALM) in der Stiftung Schleswig-Holsteinische Landesmuseen, Schloß Gottorf, Schleswig (severné Nemecko). Tu boli bloky odložené v mraziacej miestnosti pri teplote -20°C, aby sa tak zabránilo bakteriálnemu rozkladu alebo rastu plesní.

Počas výskumu v teréne bolo odobratých cca 24 blokov s hlinou, textilom, kožami, lykom a inými organickými materiálmi. Okrem toho sa vyzdvihlo a archeobotanicky preplavilo spolu takmer 50 kusov jednotlivých organických materiálov (koža, textil, drevka). V roku 2008 sa začalo laboratórne spracovanie týchto blokov v rámci európskeho projektu pod názvom “Clothing and Identities – New Perspectives on Textiles in the Roman Empire (DressID) - www.dressid.eu.” Jednotlivé kusy nábytku ako aj všetky súčasti drevenej konštrukcie hrobky sú momentálne v procese dokumentácie (Dr. Nina Lau, ZBSA), plány z hrobky sa digitalizujú v GISe (Dipl. Geogr. Karin Göbel, ZBSA) a dopĺňajú o nové informácie získané pri výskume in situ blokov (Dr. Tereza Štolcová, AÚ SAV/ZBSA). Nálezy vyzdvihnuté z in situ blokov, ako aj všetky drevené súčasti hrobky sa ďalej konzervujú (drevo – Wolfgang Schröder, ALM; textil a koža – Dipl. Rest. Gabriele Zink, ALM).

V roku 2010 sa začala práca na in situ bloku časti podlahy vnútornej komory, ktorý pozostáva zo štyroch 1,5 m dlhých dosiek (*obr. 1*). Jednotlivé dosky s vrstvou hliny obsahujúcou nálezy sa postupne znova vykopávajú v laboratórnych podmienkach (*obr. 2*). Práca si vyžaduje špecializované laboratórium s klimatizáciou, v ktorom musí byť objekt udržiavaný v chlade a vlhku. Postupné odkrývanie jednotlivých vrstiev na bloku sa uskutočňuje pomocou operačného mikroskopu pri zväčšení od 3x do 40x. Pracuje sa s jemnými nástrojmi – pinzetami, skalpelmi, ihlami, čistí sa tzv. americkou retušou s demineralizovanou vodou. Všetky detaily sa postupne fotia a zakresľujú, jednotlivé nálezy sa na konci odoberajú pre ďalší proces konzervácie.

Výskum prvých troch dosiek podlahy vnútornej komory potvrdil, že najlepšie zachované organické nálezy sú súčasti dreveného nábytku a kožené kusy, kým textil bolo možné identifikovať len veľmi ťažko na základe niekoľkých zachovaných nití alebo odtlačkov textilných štruktúr v hline. Vlnený textil sa nachádzal na takmer celej ploche dlážky vnútornej komory a to v niekoľkých vrstvách. Podarilo sa identifikovať plátňovú a keprovú väzbu, ale aj tkaninu tkanú na kartičkách (*obr. 3*). Pokrýval aj kožené súčasti predpokladaného odevu – kožené pásiky, prelamované kusy, lemy, ozdobné doplnky so stopami po šití (*obr. 5*). Medzi vrstvami textilu sa nachádzajú aj mikroskopické fragmenty zlatých nití, ktoré sú pravdepodobne súčast'ou väčších kusov textilu, alebo výšivky (*obr. 4*). Okrem toho sa na dlážke nachádzajú veľmi dobre zachované lieskové orechy a zvyšky kostry pochovaného – predovšetkým články prstov, rebrá a stavce.

Vzájomná poloha jednotlivých nálezov poukazuje na ich prehádzanie pri procese vykrádania hrobky, čo samozrejme sťažuje rekonštrukciu odevu pochovaného i pôvodnú situáciu v hrobke pred jej vykrádnutím. Nielen časti dreveného nábytku, ale aj textil a kožené súčasti boli zdokumentované už počas výskumu v teréne na rôznych miestach vnútornej i vonkajšej komory, ako aj vyhodené von z hrobky v priestore vykrádačskej šachty. Dokumentácia z výskumu in situ blokov sa ďalej spracováva v GISe, čo v budúcnosti umožní vytvoriť 3D obraz o celkovej situácii jednotlivých nálezov v rámci celej hrobky (obr. 6). Postupným spracovávaním in situ blokov s textilom a koženými nálezmi bude možné doplniť chýbajúce znalosti o textile a odevu v období sťahovania národov. Plánované analýzy ako napr. analýza izotopov stroncia alebo analýza farieb, či datovanie C14, a porovnanie výsledkov s ostatnými kniežacími hrobmi z tohto obdobia nám poskytnú viac informácií o pôvode, použití i funkcii týchto nálezov v Karpatskej kotline za hranicami rímskeho limesu v širšom európskom kontexte.



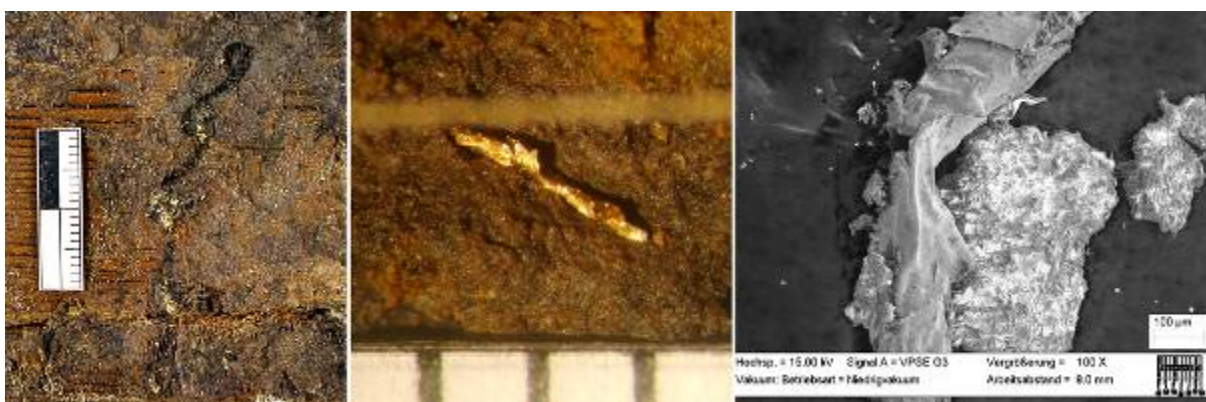
Obr. 1. Celkový pohľad na hrobku na konci výskumu. Žltým štvorcem je vyznačená časť podlahy vnútornej komory, ktorá bola odobratá ako jeden in situ blok na laboratórny výskum.



Obr. 2. Práca v laboratóriu na doske z podlahy vnútornej komory. V popredí vidno súčasti dreveného sústruženého nábytku.



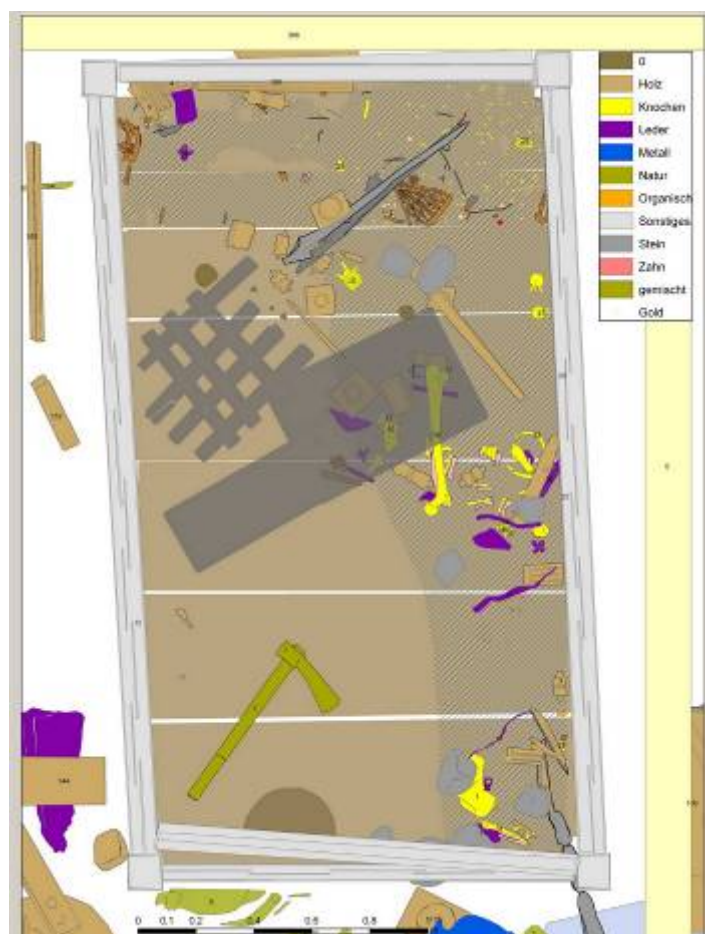
Obr. 3. Vľavo: vlnený textil zhotovený technikou tkania na kartičkách. Uprostred: niť so Z-zákrutom. Vľavo: vlnená niť identifikovaná pomocou rastrového elektrónového mikroskopu.



Obr. 4. Vľavo: zvyšky výšivky zhotovenej zo zlatej nite. Uprostred: detail tenkého prířezu zlatej nite. Vpravo: detail zlatej fólie obalujúcej jadro nite (rastrový elektrónový mikroskop).



Obr. 5. Hore: kožený lem s ozdobným prvkom (pravdepodobne súčasť zapínania odevu) a so stopami po šití. Naspodku: prelamovaný kus ozdobnej kože, technická kresba a spôsob odobratia z bloku.



Obr. 6. Vizualizácia podlahy vnútornej komory pomocou GIS na základe dokumentácie vyhotovenej pri spracovaní in situ blokov.