

Výskum rímskeho kastela v Iži
4. 6. 2008 – 2. 9. 2008

Úloha riešená s podporou vlády Slovenskej republiky

Rímsky kastel v Iži leží priamo na ľavom brehu Dunaja v polohe Leányvár asi 4 km východne od Komárna. Ako predsunuté predmostie legionárskeho tábora Brigetio (Komárom-Szőny v Maďarsku) bol súčasťou opevnení na ochranu severných hraníc provincie Panónia (www.archeol.sav.sk/kelemantia).

Archeologický výskum tejto pamiatky sa v poslednom období organizoval formou medzinárodných letných univerzít študentov archeológie a týmto spôsobom sa sčasti realizoval aj v roku 2008. Sústredil sa do priestoru kúpeľov, ktoré sa nachádzali v juhovýchodnej časti kastela (obr. 1).

Kúpele tvorili rozsiahly stavebný komplex s pôdorysom o rozmeroch približne 20 x 40 m, členený na viaceré väčšie i menšie miestnosti. V súčasnosti sa skúma ich južná časť na ploche 25 x 20 m (obr. 2). Doterajšie výsledky potvrdili, že boli postavené súčasne s hradbami a ostatnými dôležitými budovami vnútornej zástavby kamenného kastela koncom 2. storočia po Kr. Ich obvodové i priečne múry o hrúbke 70-90 cm, postavené z lomového vápencového kameňa ukladaného do riadkov na kvalitnú vápennú maltu, mali základy zapustené do hĺbky 100-120 cm. Nadzemné časti múrov sa zachovali miestami do výšky 120-130 cm, väčšinou však boli vylámané po úroveň základov. Napriek tomu patria k dosiaľ najzachovalejším architektonickým zvyškom v areáli kastela. Stopy po ich omietnutí z vnútornej ani z vonkajšej strany sa nezistili (obr. 3).

Koncom 3. alebo začiatkom 4. storočia sa uskutočnila ich rozsiahla prestavba. Vtedy bola úroveň podlahy vo viacerých miestnostiach zvýšená o viac než 90 cm. Jej pevný základ tvorilo niekoľko vrstiev z nepálených alebo slabo vypálených tehál, ktoré sa vyrábali na mieste. Na ňom boli uložené vrstvy z lomového kameňa spájané vápennou maltou. Vrchná časť bola z liatej vyhladenej malty – pavimentum, ktorá sa zachovala len vo fragmentoch (obr. 4-5). V deštrukčných vrstvách sa našlo množstvo zlomkov maľovaných omietok zo stien kúpeľov. S prestavbou zrejme súvisí vrstva rozlámanej strešnej krytiny odkrytá v západnom exteriéri (obr. 6). Z nej pochádza aj unikátny zlomok s odtlačkami dvoch pečatných prsteňov (obr. 7). V jednom z nich bola vsadená gema so ženským portrétom (obr. 8).

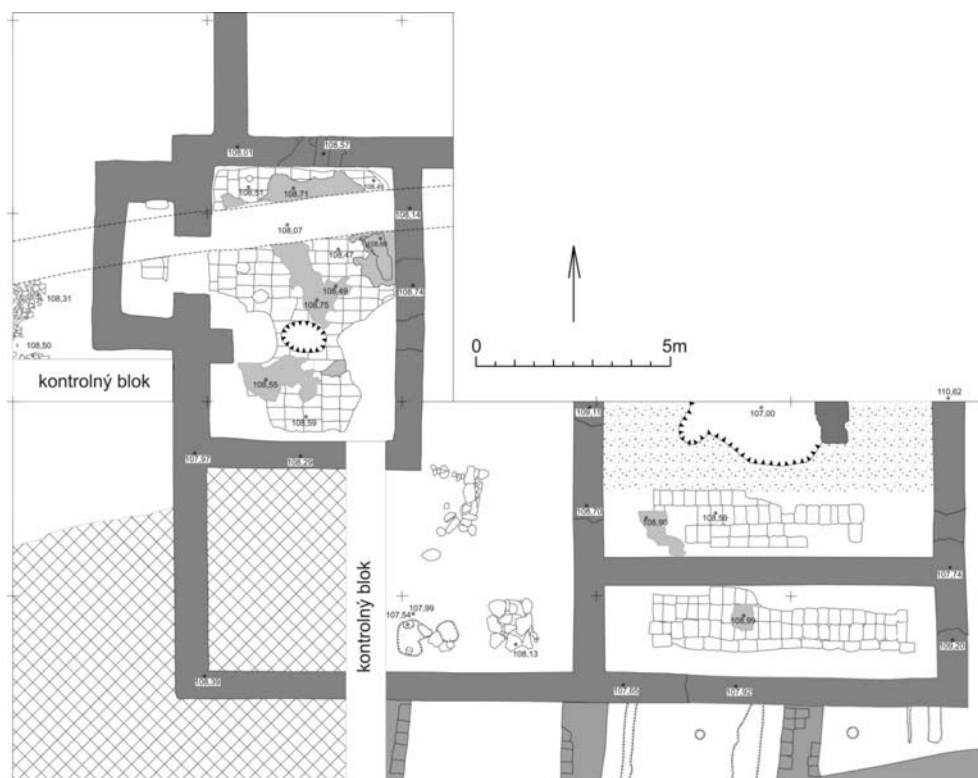
Hlbšie pod úroveň kúpeľov sa skúmali zachované časti kasárenských stavieb staršieho drevozemného tábora z obdobia markomanských vojen, datovaného do rokov 175-179 po Kr. Ich steny boli postavené z nepálených tehál, podlahu v miestnostiach tvorila vrstva udupanej hlíny, na varenie a kúrenie slúžili malé piecky. V zánikovej vrstve na podlahe jednej z miestností ležali početné nálezy – rozlámané keramické nádoby, tri mince, bronzové spony a ďalšie súčasti výzbroje a výstroja vojakov (obr. 9). Našli sa tu i viaceré stopy podrážok z vojenských sandálov okovaných železnými klincami (obr. 10).

Ján Rajtár

Obr. 1. Letecký pohľad na areál rímskeho kastela v Iži.



Obr. 2. Kresbový plán odkrytej časti kúpeľov.



Obr. 3. Zachované časti múrov v juhovýchodnej časti kúpeľov.



Obr. 4. Základy zvýšenej podlahy z nepálených tehál v juhovýchodnej časti kúpeľov.



Obr. 5. Základy z pálených tehál a zvyšky murovanej podlahy porušené mladšími zásahmi.



Obr. 6. Vrstva rozlámanej strešnej krytiny.



Obr. 7. Unikátny fragment strešnej krytiny s odtlačkami pečatných prsteňov.



Obr. 8. Odtlačok gemy pečatného prsteňa so ženským portrétom.



Obr. 9. Zániková vrstva s nálezmi na podlahe miestnosti kasárne drevozemného tábora.



Obr. 10. Stopa podrážky z vojenského sandála.

